



universiteit
▶▶ hasselt



De Veiligheidsscan 2011

Resultaten van de politiezone Kempenland

Sofie Hennau
Johan Ackaert
Maarten Van Craen

Centrum Overheid en Recht
Universiteit Hasselt
2012

Inhoudstafel

Inhoudstafel	2
Dankwoord	4
Inleiding.....	5
1. Het onderzoeksproces	8
1.1 Inleiding.....	8
1.2 Onderzoeksmethoden en –technieken	8
1.3 De praktijk: van steekproeftrekking tot dataset	9
1.3.1 Voorbereiding en veldwerk	9
1.3.2 De gerealiseerde enquêtes	10
1.3.3 Coderen en controle	10
1.3.4 Vergelijking databestand – populatie	10
2. Slachtofferschap.....	12
2.1 Inleiding.....	12
2.2 Slachtofferschap in de eigen gemeente en de eigen buurt	12
2.3 Verschillen tussen gemeenten	14
2.4 Profiel van de slachtoffers	15
3. Inbraakpreventie.....	17
3.1 Inleiding.....	17
3.2 Beveiliging van de woning	17
3.2.1 Algemeen.....	17
3.2.2 Wie wil woning extra laten beveiligen?	19
3.2.3 Wie heeft informatie vergaard rond woningbeveiliging?	21
3.3 Woningtoezicht	22
3.4 Technopreventief advies.....	24
4 Verkeer	25
4.1 Inleiding.....	25
4.2 Verkeersproblemen in de zone	25
4.2.1 Algemeen.....	25
4.2.2 Verschillen naar leeftijd, geslacht en gemeente.....	27
4.3 Verkeersvoorzieningen in de zone	29
4.3.1 Algemeen.....	29
4.3.2 Tevredenheid over voorzieningen naar geslacht, leeftijd en gemeente	31
4.4 Alcohol- en snelheidscontroles	33
4.4.1 Alcoholcontroles	33

4.4.2	Snelheidscontroles	34
5	Leefbaarheidsproblemen	37
5.1	Inleiding.....	37
5.2	Overlastervaringen	37
5.2.1	Overlastervaringen in de zone	37
5.2.2	Wie stoort zich aan wat?	39
5.3	Vier specifieke leefbaarheidsproblemen in de zone.....	43
6	(On-)veiligheidsgevoelens	44
6.1	Inleiding.....	44
6.2	Het onveiligheidsgevoel in de gemeente/stad.....	44
6.2.1	Algemeen.....	44
6.2.2	Wie voelt zich (on)veilig in de gemeente/stad?	45
6.3	Het onveiligheidsgevoel in de buurt	47
6.3.1	Algemeen.....	47
6.3.2	Wie voelt zich onveilig in de buurt?.....	48
6.4	Mijdgedrag	50
6.4.1	Algemeen.....	50
6.4.2	Wie mijdt plaatsen?.....	55
7	Beoordeling van de politie	56
7.1	Inleiding.....	56
7.2	Beoordeling van de politie	56
7.2.1	Beoordeling van de politie in het algemeen.....	56
7.2.2	Beoordeling van de lokale politie	58
7.2.3	Wie heeft een positief beeld van de politie? Wie een negatief?	59
7.3	Vertrouwen in de politie	62
7.3.1	Vertrouwen in de politie t.o.v. vertrouwen in andere instellingen.....	62
7.3.2	Vertrouwen in de verschillende geledingen van de politie	62
7.3.3	Wie heeft (geen) vertrouwen in de politie?	63
7.4	Beoordeling van contact met de politie.....	64
8	Prioriteiten van de bevolking.....	66
8.1	Inleiding.....	66
8.2	Prioriteiten	66
	Besluit	68
	Literatuurverwijzingen.....	70

Dankwoord

Een vragenlijst opstellen, enquêteurs motiveren of respondenten overtuigen om mee te werken: het zijn slechts enkele van de vele taken die uitgevoerd moeten worden om een grootschalige bevraging als de Veiligheidsscan succesvol te laten verlopen. Dit rapport zou dan ook nooit tot stand gekomen zijn zonder de medewerking van verschillende partners. Graag willen we hier de mensen bedanken die hun steentje hebben bijgedragen aan het slagen van dit project.

We waarderen zeer sterk de inzet van het provinciebestuur van Limburg. Het bestuur en de medewerkers van de provincie verdienen niet alleen een woord van dank voor het initiëren van deze derde editie van de Veiligheidsscan, maar ook voor de financiële middelen die zij uittrokken voor dit onderzoek. In het bijzonder bedanken we provinciegouverneur Herman Reynders en gedeputeerde Walter Cremers. Ook de inspanningen die Jo Wiertz en Geert Hasevoets leverden om de verschillende organisatorische en inhoudelijke aspecten op elkaar af te stemmen, waren van onschatbare waarde.

Daarnaast zetten we graag de medewerkers van de politiezone Kempenland in de kijker die ondersteuning boden in de verschillende fasen van het onderzoek. Zij leverden onder meer input bij het opstellen van de vragenlijst, motiveerden enquêteurs, coördineerden het veldwerk en waren verantwoordelijk voor de invoer van de enquêtes. Een bijzonder woord van dank gaat uit naar Eric Cenens, die de lokale coördinatie van het onderzoek op zich nam. Samen met het provinciebestuur zorgde ook de politiezone mee voor de financiering van het project.

Onmisbaar voor het slagen van het onderzoek waren ook de 40 enquêteurs. Zonder hun inzet, enthousiasme en overtuigingskracht waren we er nooit in geslaagd voldoende personen te interviewen. Allemaal hartelijk bedankt!

Uiteraard hadden we dit project niet kunnen realiseren zonder de medewerking van de inwoners van de politiezone. Door tijd vrij te maken voor de enquêteurs en hun meningen en ervaringen te delen, leverden zij belangrijke informatie aan over de leefbaarheid en de veiligheid in de politiezone Kempenland. Wij willen hen graag bedanken en hopen ten eerste dat zij hiervan in de nabije toekomst de vruchten zullen plukken.

Tot slot richten we een woord van dank aan onze collega's Kris Vancluysen en Steven Lenaers voor hun technische ondersteuning bij het aanmaken en optimaliseren van het invoerscherm.

Inleiding

"Police at all times, should maintain a relationship with the public that gives reality to the historic tradition that the police are the public and the public are the police; the police being only members of the public who are paid to give full-time attention to duties which are incumbent upon every citizen in the interests of community welfare and existence."

Sir Robert Peel (1788-1850)

Hoewel bovenstaande ideeën van Sir Robert Peel, ex-premier van het Verenigd Koninkrijk en grondlegger van de Metropolitan Police in Londen, bijna twee eeuwen oud zijn, sluiten ze aan bij hedendaagse opvattingen rond politiewerk en -organisatie. Bij de meest recente politiehervorming van 1998 huldigden beleidsmakers immers de idee van gemeenschapsgerichte politiezorg of community (oriented) policing. Centraal in dit model staat de gedachte dat de gemeenschap een belangrijke rol kan spelen in het herkennen van haar veiligheidsbehoeften. Om zich snel een volledig beeld te kunnen vormen van wat leeft bij de burger met betrekking tot veiligheid, leefbaarheid en criminaliteit, is het dan ook belangrijk dat de politie middenin de samenleving staat en rekening houdt met de behoeften, prioriteiten en verwachtingen van de bevolking. De burger wordt met andere woorden niet alleen gezien als klant, maar ook als bron van informatie. Bovendien betreft de politie hem bij de zorg voor veiligheid en leefbaarheid (Bruggeman, Van Branteghem & Van Nuffel 2007).

Om de attitudes, verwachtingen en suggesties van de bevolking met betrekking tot het veiligheidsvraagstuk in kaart te brengen en de dienstverlening van de politiekorpsen te verbeteren, namen een aantal Limburgse zonechefs in 2003 het initiatief om een scanningsinstrument te ontwikkelen: de Veiligheidsscan. De eerste edities van deze grootschalige enquête, die ontwikkeld werd in samenwerking met de provincie Limburg en de Universiteit Hasselt, vonden plaats in 2003-2004 en 2007. Een derde editie, waarvan dit rapport de neerslag is, werd in het najaar van 2011 georganiseerd. Aan de hand van een face-to-face enquête bij 499 inwoners uit de politiezone Kempenland geven we de perceptie weer van de bevolking over eventuele leefbaarheidsproblemen in de politiezone, slachtofferschap, (on-)veiligheidsgevoelens en over de verkeerssituatie in de zone. Verder gaan we na welke de beleidsprioriteiten zijn van de inwoners, hoe tevreden ze zijn over de politiediensten en in welke mate ze initiatieven nemen om de kans op woninginbraak te verkleinen. Dezelfde vragenlijst werd ook in zeven andere Limburgse politiezones afgenomen.

Hoewel we de fundamentele die werden gelegd tijdens de twee vorige edities als uitgangspunt hanteren, is deze derde editie niet simpelweg een herhaling: tijdens het opstellen van de vragenlijst werd rekening gehouden met bekommernissen van lokale beleidsverantwoordelijken en nieuwe maatschappelijke noden. Zo werden onder meer vragen opgenomen rond inbraakpreventie en wordt ook de houding ten aanzien van alcohol- en snelheidscontroles in deze editie grondiger tegen het licht gehouden. Anderzijds werden een aantal vragen die in de vorige editie niet langer een meerwaarde betekenden, geschrapt of aangepast. Ondanks deze wijzigingen werd gewaakt over de vergelijkbaarheid van de verschillende vragenlijsten: door de meerderheid van de vragen te behouden, wordt het immers mogelijk om evoluties op te sporen en eventuele veranderingen te analyseren. Bovendien kunnen we op deze manier nagaan of de geleverde inspanningen het gewenste resultaat hebben opgeleverd.

Naast de flexibiliteit van de Veiligheidsscan vormt haar beleidsondersteunende karakter een tweede belangrijk kenmerk. De onderzoekers lieten zich niet alleen leiden door wetenschappelijke theorieën en conceptuele denkkaders, maar vertrokken van de nood aan informatie in de politiezone over de ervaringen, houdingen en gevoelens van de inwoners. Informatie die gebruikt kan worden voor het opstellen van het zonaal veiligheidsplan. Dit rapport vormt dan ook een belangrijke aanvulling bij de traditionele informatiebronnen waarop beleidsmakers zich baseren bij het uittekenen van het beleid (criminaliteitscijfers verzameld door politie en justitie, cijfers verzameld door andere stedelijke diensten, persoonlijke contacten, hoorzittingen...) en geeft hen een vollediger beeld van de veiligheid en de leefbaarheid in de politiezone. Het blijft echter de taak van lokale beleidsverantwoordelijken (politici en politie) om op basis van de verschillende informatiebronnen een performant beleid uit te tekenen. De Kimpe en Ponsaers (2006, p.126 aangehaald in Van Damme et al. 2010) verwoorden het als volgt: *"Het is goed dat de patiënt zijn mening gevraagd wordt omtrent de gezondheidszorg ... en dat de burger zijn mening mag geven omtrent de geboden politiezorg. Dat wil echter niet zeggen dat de patiënt in de plaats hoeft te treden van de geneesheer en een betere inschatting kan maken van de te verstrekken medische zorg. In dit voorbeeld lijkt de conclusie voor de hand liggend, in de sfeer van veiligheidszorg veel minder."*

Aangezien een correcte interpretatie van het voorgestelde cijfermateriaal van groot belang is, lichten we het onderzoeksproces in een eerste hoofdstuk toe. Op die manier kunnen de onderzoeksresultaten in de juiste context geplaatst worden. In een tweede hoofdstuk belichten we de problematiek rond slachtofferschap: we stellen ons de vraag hoeveel mensen het voorbije jaar slachtoffer werden en om welke delicten het ging. Daarnaast onderzoeken we of er verschillen zijn naargelang het geslacht en de leeftijd van de respondenten. In hoofdstuk drie onderzoeken we in welke mate inwoners van de politiezone Kempenland gebruik maken van diensten van de lokale politie om de kans op inbraak te verkleinen. We gaan ook na of mensen plannen hebben om hun woning bijkomend te beveiligen tegen inbraak.

De verkeersproblematiek wordt in een vierde hoofdstuk behandeld. Net als bij de vorige editie van het onderzoek zoomen we niet alleen in op mogelijke verkeersproblemen, maar nemen we ook de voorzieningen onder de loep. In vergelijking met de vorige editie van de Veiligheidsscan gaan we deze keer dieper in op de houding ten aanzien van alcohol- en snelheidscontroles. Een vijfde deel van het rapport onderzoekt de overlastervaringen in de politiezone. We zoeken een antwoord op de vraag hoe vaak bepaalde leefbaarheidsproblemen voorkomen en/of het dagelijks leven in de buurt verstoren.

Hoe veilig voelen mensen zich in hun gemeente en hun buurt? Voelen zij zich overdag veiliger dan in het donker? En zijn hierin verschillen waarneembaar naar geslacht en leeftijd? Dat zijn vragen die we in hoofdstuk zes trachten te beantwoorden. In hoofdstuk zeven zoomen we vervolgens in op de tevredenheid van de burgers met de werking van de politie. Niet alleen schetsen we de algemene houding van de bevolking ten aanzien van de politiediensten, we gaan ook na hoe mensen die het voorbije jaar in contact gekomen zijn met de politie, deze contacten evalueren. Daarnaast belichten we het vertrouwen in de politie in het algemeen en onderzoeken we of de verschillende geleidingen binnen de politie al dan niet op even veel vertrouwen kunnen rekenen.

Aangezien de informatie uit dit rapport gebruikt wordt voor de opmaak van het zonaal veiligheidsplan en de gemeentelijke beleidsplannen, is het van belang om de prioriteiten

van de burgers te kennen met betrekking tot leefbaarheid en veiligheid. Via open vragen peilen we daarom naar de problemen die de inwoners van de politiezone Kempenland opgelost willen zien. In hoofdstuk acht bespreken we deze verwachtingen. Tot slot vatten we de belangrijkste bevindingen van dit onderzoek samen in een besluit. Op die manier krijgen we een globaal beeld van de ervaringen, houdingen en verwachtingen van de inwoners.

1. Het onderzoeksproces

1.1 Inleiding

Het onderzoeksproces van deze derde editie van de Veiligheidsscan is grotendeels op dezelfde manier verlopen als tijdens de twee voorgaande edities. Aangezien we opnieuw kozen voor een toevalssteekproef in combinatie met face-to-face interviews, brengen we in de volgende paragrafen slechts de basisprincipes van de onderzoeksmethoden en -technieken in herinnering. Voor een uitvoerige bespreking van de onderzoeksmethodologie verwijzen we naar het rapport van de eerste editie (Van Craen & Ackaert 2004) en naar het boek *De veiligheidsscan. Instrument voor een lokaal veiligheids- en leefbaarheidsbeleid* (Van Craen & Ackaert 2006).

De belangrijkste wijziging bij deze derde Veiligheidsscan heeft betrekking op de vragenlijst: op basis van bevindingen uit vorige edities en rekening houdend met maatschappelijke ontwikkelingen en bekommernissen van beleidsmakers, werden nieuwe thema's opgenomen en weinig relevante vragen geschrapt. In de eerste plaats werden vragen rond inbraakpreventie toegevoegd. Daarnaast werden de vragen naar de beoordeling van en het vertrouwen in de politie uitgediept en werd de houding ten aanzien van alcohol- en snelheidscontroles uitvoeriger bevraagd.

1.2 Onderzoeksmethoden en -technieken

Bij het uitvoeren van een bevraging is het belangrijk bijzondere aandacht te schenken aan de representativiteit van de steekproef. De cruciale vraag is: 'Hoe goed weerspiegelen de opvattingen en de houdingen van de ondervraagden de opvattingen en houdingen van de gehele bevolking?'. Om deze representativiteit zo goed mogelijk te benaderen zijn twee factoren van cruciaal belang: de omvang van de steekproef en haar interne representativiteit.

Met betrekking tot de omvang is het belangrijk een voldoende grote steekproef te trekken: hoe meer respondenten ondervraagd worden, hoe kleiner de foutenmarge. Om de interne representativiteit van de steekproef te garanderen, dienen onderzoekers rekening te houden met de achtergrondkenmerken van de respondenten (o.a. leeftijd, geslacht, opleidingsniveau, etnische achtergrond...). Deze dienen een betrouwbare afspiegeling te vormen van de achtergrondkenmerken van de gehele bevolking. Om de representativiteit van de steekproef gedurende het hele onderzoek te maximaliseren, kozen we, net als bij de twee voorgaande edities, voor een toevalssteekproef in combinatie met het face-to-face interview.

Kenmerkend voor een toevalssteekproef is dat de selectie van de respondenten volledig op basis van het toeval gebeurt. Elke persoon heeft met andere woorden even veel kans om opgenomen te worden in de steekproef. Voor de Veiligheidsscan werd de toevalssteekproef getrokken uit de bevolkingsregisters van de gemeenten die deel uitmaken van de politiezone Kempenland, i.c. Leopoldsburg, Hechtel-Eksel en Peer. Daarbij werden twee voorwaarden in acht genomen. Om er zeker van te zijn dat personen voldoende op de hoogte zijn van het reilen en zeilen in hun politiezone, beslisten we om inwoners die minder dan een half jaar in de gemeente woonden, vooraf uit het bevolkingsbestand te verwijderen. Daarnaast bakenden we een leeftijdsgrens af: alleen personen tussen 15 en 80 jaar werden opgenomen in het bevolkingsbestand. Een

controle achteraf naar leeftijd en geslacht bevestigde het uitgangspunt dat de toevallig samengestelde steekproef een betrouwbare afspiegeling vormt van de bevolking in de politiezone.

Om de oorspronkelijke representativiteit van de steekproef tijdens het veldwerk zo goed mogelijk te bewaren, werden de gegevens verzameld aan de hand van face-to-face interviews. Respondenten werden met andere woorden persoonlijk gecontacteerd door de enquêteurs en interviews werden persoonlijk afgenomen. Door op deze manier te werk te gaan, kunnen enquêteurs er strikt op toezien dat alleen de mensen uit de steekproef geïnterviewd worden en niemand anders. Bovendien heeft het persoonlijk contact met de interviewer een positieve invloed op de respons: enquêteurs kunnen uitleg geven bij het opzet en de doelstellingen van het onderzoek en twijfelaars over de streep trekken om deel te nemen.

1.3 De praktijk: van steekproeftrekking tot dataset

1.3.1 Voorbereiding en veldwerk

Bij de voorbereiding en het uitvoeren van het veldwerk namen medewerkers van de politiezone Kempenland een groot aantal taken voor hun rekening. In de eerste plaats was de politiezone verantwoordelijk voor het aanleveren van het bevolkingsbestand op basis waarvan de steekproeftrekking gebeurde. Samen met de provincie Limburg waren zij tevens verantwoordelijk voor het versturen van de aankondigingsbrieven aan de geselecteerde respondenten. In de aanloop naar het veldwerk rekruteerden de coördinator van de zone en zijn medewerkers enquêteurs, verdeelden de respondenten over de enquêteurs en maakten de interviewmapjes klaar. De lokale coördinator was het rechtstreekse aanspreekpunt voor de enquêteurs, volgde de interviewers op, zocht vervangers voor enquêteurs die afhaakten en bezorgde regelmatig een stand van zaken aan de onderzoekers.

Ook het bestuur en de medewerkers van de provincie Limburg namen een belangrijke rol op zich in de aanloop naar het veldwerk. Zo legden zij de taakverdeling contractueel vast en maakten zij pasjes voor de enquêteurs. Daarnaast kopieerden zij de vragenlijsten, contactbladen en aankondigingsbrieven. Bovendien ondertekende de gouverneur de aankondigingsbrieven en leverde de provincie enveloppen om de brieven te versturen. Verder werd een medewerker van de provincie aangesteld als contactpersoon. Respondenten konden bij hem terecht indien ze bijkomende informatie wensten over het project of indien ze niet wensten mee te werken. Gedurende het hele onderzoek waren medewerkers van de provincie bereikbaar voor terugkoppeling en afstemming.

De onderzoekers van de Universiteit Hasselt stonden in voor de wetenschappelijke ondersteuning van het project. Naast het trekken van de effectieve en reservesteekproeven verzorgden zij briefings voor de veldwerkcoördinatoren en de enquêteurs. Daarnaast leverde de universiteit een aantal documenten aan voor de interviewers, alsook een invoerscherm voor het invoeren van de afgenomen enquêtes. Tijdens het veldwerk was één onderzoeker bereikbaar voor vragen of opmerkingen over het onderzoek.

1.3.2 De gerealiseerde enquêtes

De steekproef van de politiezone Kempenland werd op voorhand bepaald op 500 respondenten. Tussen 29 september 2011 en 17 november 2011 trokken 40 enquêteurs op pad om de 500 geselecteerde respondenten te interviewen. Tabel 1 geeft een overzicht van de respons.

Tabel 1: Respons

	N	%
Effectieve lijst	365	73,1
Vervangerslijst	131	26,3
Totaal	496	99,4
Onbekend	3	0,6
Totaal	499	100,0

Het aandeel respondenten uit de effectieve lijst is hoger dan het geval was bij de veiligheidsscan 2007 (68,8%).

1.3.3 Coderen en controle

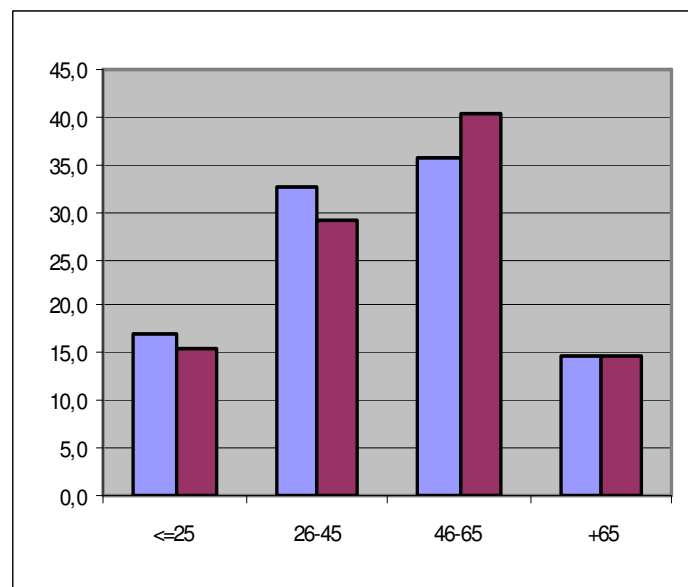
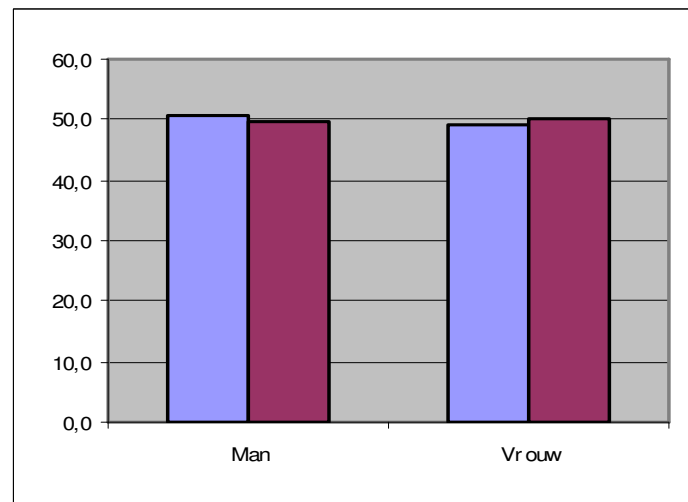
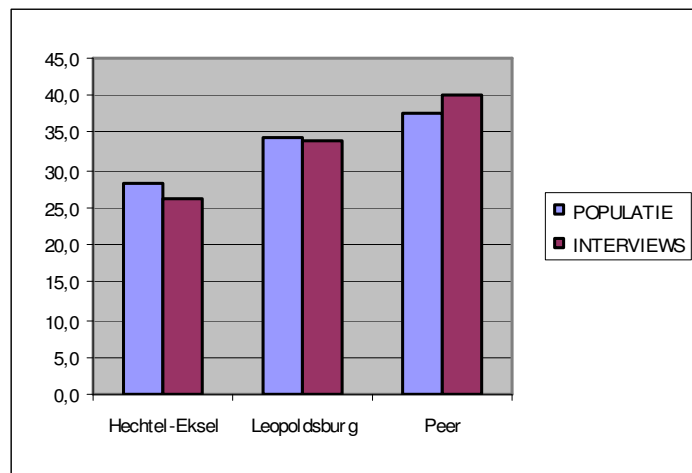
Na afloop van het eigenlijke veldwerk voerden medewerkers van de zone Kempenland de verzamelde gegevens in een databestand in. Om er zeker van te zijn dat de enquêteurs de enquêtes wel degelijk hadden afgenomen bij de geselecteerde respondenten werden enkele controles uitgevoerd. In eerste instantie werden alle enquêtes gescreend op onjuistheden. Daarnaast werd het werk van de enquêteurs telefonisch gecontroleerd. Dit werd vooraf aan de interviewers meegedeeld. De controles brachten aan het licht dat één enquêteur zijn werk niet naar behoren had verricht. Ten gevolge hiervan werden drie enquêtes uit het databestand verwijderd (502-3=499).

1.3.4 Vergelijking databestand – populatie

Ook als men tijdens het hele onderzoek permanent aandacht schenkt aan de representativiteit van de steekproef, is het mogelijk dat de groep geïnterviewde respondenten geen perfecte afspiegeling vormt van de populatie. Zo kan de vervanging van respondenten uit de effectieve steekproef een vertekening veroorzaken. Om na te gaan of dat het geval is en om eventuele afwijkingen te kunnen remediëren, vergelijken we in figuur 1 de totale groep van geïnterviewde respondenten met de populatie op basis van de achtergrondkenmerken geslacht, leeftijd en woonplaats (gemeente).

Significantietoetsen wijzen uit dat de kleine verschillen statistisch niet significant zijn op het .05-niveau. De gerealiseerde steekproef vormt m.a.w. een betrouwbare afspiegeling van de bevolking voor gemeente, geslacht en leeftijd zodat een weging van het databestand zich niet opdringt.

Figuur 1: Totale respons naar gemeente, geslacht en leeftijd



2. Slachtofferschap

2.1 Inleiding

Hoeveel mensen zijn het afgelopen jaar in hun gemeente of buurt slachtoffer geworden van een of ander misdrijf of incident? En wat is het profiel van deze slachtoffers? Dat zijn de vragen die we in het voorliggende hoofdstuk trachten te beantwoorden. We vroegen aan de respondenten of zij de voorbije twaalf maanden slachtoffer zijn geweest van volgende misdrijven en incidenten:

- Diefstal van een wagen
- Diefstal uit een wagen
- Poging tot inbraak in een wagen
- Diefstal van een fiets
- Verkeersongeval
- Verkeersagressie
- Diefstal van een portefeuille of handtas
- Beschadiging of vernieling van bezittingen
- Geweld
- Dreiging met geweld
- Inbraak in de woning
- Poging tot inbraak in de woning
- Stalking
- Discriminatie op basis van afkomst

2.2 Slachtofferschap in de eigen gemeente en de eigen buurt

Bij het analyseren groepeerden we de verschillende items tot de volgende categorieën:

- criminaliteit m.b.t. *wagens* (autodiefstal, diefstal uit een wagen of poging tot inbraak in een wagen)
- *fietsdiefstal*
- *tasjesroof* (diefstal van handtas of portefeuille)
- *inbraak woning* (inbraak in de woning of poging daartoe)
- *stalking*
- *discriminatie*

- *verkeer* (ongevallen en agressie)
- *geweld* (ondergaan en dreiging)
- *vandalisme* (beschadiging of vernieling van bezittingen)

Tabel 2 drukt het slachtofferschap uit in cijfers. De tabel bevat een globaal percentage ('slachtoffer') en een percentage per categorie. Het percentage in de categorie 'slachtoffer' is het percentage respondenten dat minstens één van de hoger vermelde feiten onderging.

Verder maken we een onderscheid tussen slachtofferschap in de globale gemeente/stad en slachtofferschap in de woonbuurt. Voor elk misdrijf of incident gingen we na of de respondenten er slachtoffer van werden in de globale gemeente/stad, dan wel in de eigen woonbuurt.¹ Voor de correcte interpretatie: de weergegeven cijfers op het niveau van de globale gemeente/stad bevatten ook de respondenten die slachtoffer werden in de eigen buurt.

Tabel 2: Slachtofferschap in de eigen gemeente/stad en woonbuurt, 2007 en 2011 (%)²

	Op buurtniveau			Op gemeenteniveau			Scan 2007	Scan 2011
	Scan 2007	Scan 2011	Chi ²	Scan 2007	Scan 2011	Chi ²	N	N
'Slachtoffer'	19,8	20,1	NS	31,8	30,0	NS	491	497
Geweld	3,3	3,2	NS	4,7	5,0	NS	491	497
Verkeer	9,2	7,6	NS	15,1	11,1	P=.062	491	497
Tasjesroof	0,0	1,0	P=.026	0,6	1,6	NS	491	497
Wagendelicten	1,5	1,7	NS	2,8	2,4	NS	460	460
Fietsdiefstal	5,5	2,5	P=.020	8,6	4,9	P=.029	456	448
Vandalisme	4,9	8,2	P=.033	7,3	10,9	P=.050	491	497
Braak	2,6	3,4	NS	2,6	3,4	NS	491	497
Discriminatie				4,3	2,6	NS	491	497
Stalking				1,4	3,2	P=.062	491	497

Het globale slachtofferschap op buurtniveau en in de gemeente/stad verschilt nauwelijks van het slachtofferschap in 2007 en 2004 (Van Craen & Ackaert 2004). Naar de concrete aard van de feiten zijn er wel verschillen. In de eerste plaats daalt het slachtofferschap in het verkeer op het niveau van de globale gemeente. Meer in detail geven de cijfers aan dat deze terugval zich eerder situeert bij het slachtofferschap van verkeersongevallen (van 6,7% naar 3,8%) dan bij verkeersagressie (van 9,4% naar 8,4%). In tweede instantie werden minder inwoners het slachtoffer van fietsdiefstal (zowel op het niveau van de gemeente/stad als op het niveau van de buurt). Tegenover die afnamen staat een

¹ Dit deden we niet voor 'inbraak woning', 'stalking' en 'discriminatie'. Inbraak in de woning is steeds gekoppeld aan de buurt, terwijl stalking en discriminatie vaak moeilijk territoriaal met buurten in verband gebracht kunnen worden.

² De percentages voor 'wagendelicten' en 'fietsdiefstallen' zijn berekend op het aantal respondenten dat een wagen/fiets bezit.

toename van het aandeel respondenten dat geplaagd wordt door vandalisme (zowel op het niveau van de gemeente/stad als op buurtniveau) en door stalking. In 2007 registreerden we een significante afname van klachten omtrent dit laatste fenomeen. Thans evolueren we terug naar het cijfer dat in 2004 werd opgetekend (3,8%). Tot slot: in 2007 omschreef geen enkele respondent zich als slachtoffer van tasjesroof in de eigen buurt. Nu gaat het over één procent van alle ondervraagden.

Tabel 2 geeft een beeld van de prevalentie van slachtofferschap in de politiezone Kempenland. De totale *prevalentiecijfers* ('slachtoffer') verwijzen naar het percentage *respondenten* dat minstens één van de opgesomde misdrijven of incidenten onderging. Mensen kunnen echter meerdere keren het slachtoffer worden van hetzelfde misdrijf/incident of kunnen het slachtoffer worden van verschillende misdrijven/incidenten. Daarom staan we ook even stil bij de totale *incidentiecijfers*. Incidentie verwijst naar het aantal ondergane *feiten* (per 100 inwoners).

Bij de interpretatie van de totale incidentiecijfers is het belangrijk enkele zaken in het achterhoofd te houden. In deze cijfers worden de gevallen van discriminatie en stalking niet meegerekend, omdat die feiten moeilijk exact te kwantificeren zijn. Het gaat vaak om een opeenvolging van voorvallen die met elkaar in verband staan. Gemiddeld tellen we op het niveau van de globale gemeente 71 feiten per 100 respondenten. In dit cijfer zijn dus de feiten verrekend die verband houden met tasjesroof, wagensdelicten, fietsdiefstal, vandalisme, (poging tot) inbraak in de woning, (dreigen met) geweld, verkeersongevallen en -agressie (verkeersagressie alleen is op zich al goed voor 40 incidenten per 100 inwoners). Op buurtniveau bedraagt het gemiddelde 62 feiten. We vinden geen significante verschillen met 2007 (respectievelijk 84 en 43 feiten).

2.3 Verschillen tussen gemeenten

Tabel 3 spreidt voor 2011 het slachtofferschap over de verschillende gemeenten die tot de politiezone Kempenland behoren. In het algemeen maken inwoners van Leopoldsburg meer kans om slachtoffer te worden van een van de gemeten feiten dan inwoners uit de andere gemeenten behorende tot de politiezone. Dit meer voorkomende slachtofferschap in Leopoldsburg vloeit voort uit een grotere melding van slachtofferschap in het verkeer, fietsdiefstallen, vandalisme, discriminatie en geweld (de verschillen voor deze laatste categorie zijn evenwel slechts randsignificant op het .1-niveau). De verschillen tussen de gemeenten voor de overige gemeten feiten zijn niet significant.

Een vergelijking met 2007 leert dat de toen geregistreeerde verschillen m.b.t. feiten tegen wagens thans niet meer waargenomen worden. De differentiatie m.b.t. vandalisme en discriminatie bestond reeds in 2007 (Van Craen, van der Haar & Ackaert 2008). Nieuw zijn de verschillen aangaande verkeersslachtofferschap, fietsdiefstallen en geweld.

Tabel 3: Slachtofferschap in de eigen gemeente naar gemeente

	Leopoldsborg		Hechtel-Eksel		Peer		Totaal		Chi ²
	%	N	%	N	%	N	%	N	
'Slachtoffer'	42,6	169	23,8	130	23,2	198	30,0	497	P=.000
Geweld	7,7	169	2,3	130	4,5	198	5,0	497	P=.099
Verkeer	18,3	169	8,5	130	6,5	198	11,1	497	P=.001
Tasjesroof	1,8	169	2,3	130	1,0	198	1,6	497	NS
Wagen	2,6	153	3,4	117	1,6	190	2,4	460	NS
Fietsdiefstal	8,5	141	2,4	125	3,8	182	4,9	448	P=.049
Vandalisme	17,2	169	8,5	130	7,1	198	10,9	497	P=.005
Braak	4,1	169	4,6	130	2,0	198	3,4	497	NS
Discriminatie	5,9	169	0,8	130	1,0	198	2,6	497	P=.004
Stalking	3,6	169	3,8	130	2,5	198	3,2	497	NS

2.4 Profiel van de slachtoffers

Hadden vrouwen de afgelopen twaalf maanden een grotere kans om slachtoffer te worden dan mannen? En bestaat er een verschil in slachtofferschap naargelang de leeftijd? Wanneer we de resultaten opsplitsen naar geslacht stellen we vast dat het globale percentage mannen dat in de eigen gemeente/stad slachtoffer werd van minstens één van de gemeten items ('slachtoffer') niet significant hoger of lager ligt dan het percentage vrouwen. We vinden enkel een significant verschil voor tasjesroof: vrouwen hadden meer kans dan mannen om slachtoffer te worden van tasjesroof.

Tabel 4: Slachtofferschap in de eigen gemeente naar geslacht

Tasjesroof		
	%	N
Man	0,4	247
Vrouw	2,8	250
Totaal P=.034	1,6	497

Tabel 5 illustreert dat de kans op slachtofferschap varieert met de leeftijd. De twee jongste leeftijdsgroepen lopen het grootste risico om slachtoffer te worden. Concreet zijn respondenten tussen 26 en 45 jaar vaker slachtoffer geweest in het verkeer en is het aandeel respondenten dat slachtoffer is geweest van stalking groter in de jongste leeftijdscategorie dan in de andere leeftijdsgroepen. Voor de andere feiten konden geen significante verschillen worden waargenomen naar leeftijd.

Tabel 5: Slachtofferschap in de eigen gemeente naar leeftijd

Slachtoffer		
	%	N
15-25	33,6	78
26-45	34,7	144
46-65	29,9	201
66-80	17,6	74
Totaal P=.034	30,0	497
Verkeer		
	%	N
15-25	11,5	78
26-45	16,0	144
46-65	10,0	201
66-80	4,1	74
Totaal P=.058	11,1	497
Stalking		
	%	N
15-25	6,4	78
26-45	4,9	144
46-65	1,5	201
66-80	1,4	74
Totaal P=.088	3,2	497

3. Inbraakpreventie

3.1 Inleiding

Om de kans op woninginbraak te verkleinen, kan de burger verschillende initiatieven ondernemen: hij of zij kan de woning niet alleen extra beveiligen tegen inbraak, maar kan ook woningtoezicht aanvragen bij de lokale politie of zich door de politie laten adviseren over de beveiliging van de woning. Gezien het maatschappelijk belang van dit thema werden verschillende vragen rond inbraakpreventie opgenomen in de vragenlijst. In eerste instantie gaan we na of burgers de intentie hebben om hun woning extra te beveiligen tegen inbraak en via welke kanalen ze zich hierover informeren. Daarnaast onderzoeken we in welke mate respondenten gebruik maken van het woningtoezicht en het technopreventief advies, diensten die aangeboden worden door de lokale politie. Telkens gaan we na of er verschillen bestaan naar geslacht, leeftijd, woonplaats, opleidingsniveau, slachtofferschap en al dan niet eigenaar zijn van de woning.

3.2 Beveiliging van de woning

Hebben burgers van de politiezone Kempenland plannen om hun woning in de nabije toekomst extra te beveiligen tegen inbraak? En via welke kanalen informeren ze zich hierover? Dat zijn de vragen die we in deze paragraaf zullen beantwoorden. We gaan tevens na welke mensen de intentie hebben om hun woning extra te beveiligen tegen inbraak.

3.2.1 Algemeen

Om na te gaan in welke mate de burgers van de politiezone Kempenland plannen hebben om hun woning bijkomend te beveiligen tegen inbraak, namen we de volgende vraag op:

- Bent u van plan om uw woning in de nabije toekomst extra te beveiligen tegen inbraak? (Antwoordcategorieën: 'ja', 'misschien', 'nee')

Tabel 6 leert ons dat 11% van de geïnterviewden de intentie heeft om de woning in de nabije toekomst extra te beveiligen tegen inbraak. Iets minder dan een vijfde van de respondenten gaat dit misschien doen. Het is hierbij belangrijk te benadrukken dat gepeild werd naar de plannen met betrekking tot woningbeveiliging op het moment van de bevraging. Personen die hun woning recent hadden laten beveiligen, dienden dan ook 'nee' te antwoorden op de vraag.

Tabel 6: Extra beveiliging woning in de nabije toekomst

	N	%
Ja	50	10,5
Misschien	84	17,6
Nee	343	71,9
Totaal	477	100,0

Naast de intentie van de respondenten peilden we ook naar de mate waarin zij de afgelopen 12 maanden informatie hadden gelezen of gehoord over inbraakbeveiliging van

de woning. Gebeurde dit 'nooit', 'één keer' of 'meerdere keren'? Aan de geïnterviewden die het afgelopen jaar minstens één keer informatie hadden gelezen of gehoord, vroegen we via welke kanalen ze deze informatie ontvangen hadden. De aangeboden antwoordcategorieën waren: krant, televisie, radio, internet, familie/vrienden/kennissen, de campagne van de provincie, de politie of het gemeentelijk informatieblad. Geïnterviewden konden meerdere antwoorden geven en konden zelf informatiekanalen aanbrengen via de categorie 'andere'.

Tabel 7: Informatie gelezen of gehoord over woningbeveiliging tegen inbraak

	N	%
Nooit	199	40,6
Eén keer	99	20,2
Meerdere keren	192	39,2
Totaal	490	100,0

We stellen vast dat 60% van de respondenten het afgelopen jaar informatie heeft gelezen of gehoord over inbraakbeveiliging. Uit tabel 8 blijkt dat zij hun informatie voornamelijk verkrijgen via televisie (54%), kranten (53%) of het gemeentelijk informatieblad (53%). Iets meer dan een derde van de respondenten die informatie hebben gelezen of gehoord over inbraakbeveiliging, bespreekt dit thema met familie, vrienden of kennissen, 30% heeft informatie vergaard via de campagne van de provincie met de slogan 'Zo houd je ongewenste gasten buiten'.

Tabel 8: Informatie over inbraakbeveiliging gelezen of gehoord via... (N=291)³

	%
Kranten	53,0
Televisie	53,7
Radio	27,7
Internet	31,4
Familie/vrienden/kennissen	34,0
De campagne van de provincie met de slogan 'Zo houd je ongewenste gasten buiten'	29,8
Politie	29,3
Gemeentelijk informatieblad	53,0
Andere (telefonisch, reclamefolders...)	19,6

Om na te gaan in welke mate burgers op de hoogte zijn van de maatregelen die inbraakbeveiliging fiscaal aantrekkelijk maken, stelden we de volgende vraag:

- Er bestaan maatregelen die de beveiliging van een woning tegen inbraak fiscaal aantrekkelijk maken. Hoeveel procent van de kostprijs van de beveiliging van uw woning kan u recupereren via belastingvermindering?

³ Aangezien respondenten de mogelijkheid hadden om meerdere antwoorden te geven, is de som van de percentages van de verschillende categorieën hoger dan 100%.

Volgens de informatie van de Federale Overheidsdienst Financiën (FOD Financiën 2011) bedraagt de belastingvermindering 50% van de uitgaven voor de beveiliging van een woning tegen inbraak of brand. Het totale bedrag van de belastingvermindering bedraagt per woning maximaal 710 euro.

Uit tabel 9 leiden we af dat drie procent van de respondenten het correcte percentage kent dat hij of zij kan recupereren via belastingvermindering. Bijna 90% van de geïnterviewden geeft geen antwoord op deze vraag of geeft aan het antwoord niet te kennen.

Tabel 9: Kennis van percentage belastingvermindering

	N	%
Juist antwoord	15	3,0
Fout antwoord	47	9,4
Weet niet / geen antwoord	437	87,6
Totaal	499	100,0

3.2.2 Wie wil woning extra laten beveiligen?

Hebben mannen en vrouwen en jongeren en ouderen een even sterke intentie om hun woning extra te beveiligen tegen inbraak? En bestaat er een samenhang tussen het opleidingsniveau of de woonplaats van de respondenten en hun plannen voor bijkomende woningbeveiliging? Dat zijn de vragen die we in deze paragraaf beantwoorden. Daarnaast gaan we na of respondenten die het slachtoffer geweest zijn van (poging tot) inbraak meer geneigd zijn om hun woning bijkomend te beveiligen en of er een verschil bestaat m.b.t. de intentie voor bijkomende woningbeveiliging tussen eigenaars en huurders van een woning.

Om deze relaties te onderzoeken hercoderen we de variabele 'plannen voor bijkomende woningbeveiliging' tot een dummyvariabele. We verdelen de respondenten over twee groepen: diegene die niet de intentie hebben om hun woning in de nabije toekomst extra te beveiligen tegen inbraak en diegene die hier (misschien) de intentie toe hebben. Deze variabele kruisen we vervolgens met de reeds vermelde achtergrondkenmerken.

De resultaten uit tabel 10 leren ons dat vooral respondenten tussen 26 en 45 jaar plannen hebben om hun woning in de nabije toekomst bijkomend te beveiligen tegen inbraak. Senioren hebben deze plannen het minst.

Tabel 10: Extra woningbeveiliging, naar leeftijd

		(Misschien) extra beveiliging	Geen extra beveiliging	Totaal	
				%	N
15-25		27,0	73,0	100,0	63
26-45		39,6	60,4	100,0	144
46-65		28,6	71,4	100,0	199
66-80		4,2	95,8	100,0	71
Totaal	%	28,1	71,9	100,0	
P=.000	N	134	343		477

Ook tussen de variabelen opleidingsniveau en 'plannen voor bijkomende woningbeveiliging' bestaat een samenhang, zo blijkt uit tabel 11. We stellen vast dat laagopgeleiden het minst geneigd zijn om hun woning in de nabije toekomst extra te beveiligen tegen inbraak: 15% van de laaggeschoolden heeft plannen hieromtrent. Bij de hoogopgeleiden ligt dit percentage drie keer zo hoog.

Tabel 11: Extra woningbeveiliging, naar opleidingsniveau

		(Misschien) extra beveiliging	Geen extra beveiliging	Totaal	
				%	N
Laag		14,9	85,1	100,0	74
Middel-Laag		28,2	71,8	100,0	85
Middel-Hoog		29,1	70,9	100,0	189
Hoog		35,2	64,8	100,0	122
Totaal	%	28,3	71,7	100,0	
P=.023	N	337	133		470

Om na te gaan of mensen die het afgelopen jaar slachtoffer geworden zijn van (poging tot) inbraak meer geneigd zijn om hun woning bijkomend te beveiligen, creëren we een dummyvariabele. We zetten de respondenten die het afgelopen jaar minstens één keer slachtoffer geweest zijn van inbraak of poging tot inbraak, af tegen de rest. Wanneer we deze variabele kruisen met de geconstrueerde dummyvariabele 'plannen voor bijkomende woningbeveiliging' (tabel 12), stellen we vast dat respondenten die de voorbije 12 maanden slachtoffer zijn geweest van (poging tot) inbraak, vaker plannen om hun woning (misschien) bijkomend te beveiligen. Terwijl bijna twee derde van de slachtoffers van (poging tot) inbraak zijn of haar woning in de toekomst (misschien) bijkomend wil laten beveiligen, bedraagt dit percentage 28% bij ondervraagden bij wie het afgelopen jaar niet ingebroken werd en/of bij wie geen poging tot inbraak werd vastgesteld. Gezien het kleine aantal respondenten die het afgelopen jaar slachtoffer geworden zijn van (poging tot) inbraak, dienen we voorzichtig te zijn bij de interpretatie van deze cijfers. De vermelde percentages vormen slechts een indicatie.

Tabel 12: Extra woningbeveiliging, naar slachtofferschap (poging tot) inbraak

	(Misschien) extra beveiliging	Geen extra beveiliging	Totaal	
			%	N
Geen slachtoffer	28,3	71,7	100,0	378
Slachtoffer	64,7	35,3	100,0	17
Totaal	29,9	70,1	100,0	
P=.001	N	118		277
				395

Tot slot onderzoeken we of mensen die eigenaar zijn van hun woning of appartement meer geneigd zijn om hun woning extra te beveiligen tegen inbraak dan huurders. Uit tabel 13 leiden we af dat dit het geval is: terwijl 30% van de eigenaars (misschien) van plan is om zijn woning in de nabije toekomst bijkomend te laten beveiligen, is 19% van de huurders dit (misschien) van plan. Voor geslacht en woonplaats vinden we geen significante samenhang.

Tabel 13: Extra woningbeveiliging, naar eigenaarschap woning

	(Misschien) extra beveiliging	Geen extra beveiliging	Totaal	
			%	N
Eigenaar van woning/appartement	29,9	70,1	100,0	365
Huurder van woning/appartement	18,8	81,2	100,0	85
Totaal	27,8	72,2	100,0	
P=.041	N	125		325
				450

3.2.3 Wie heeft informatie vergaard rond woningbeveiliging?

Om na te gaan wie het best geïnformeerd is rond inbraakbeveiliging, hercoderen we de variabele 'informatie rond inbraakbeveiliging gelezen of gehoord' tot twee categorieën: respondenten die de voorbije 12 maanden geen informatie gelezen of gehoord hebben rond dit onderwerp en personen die hierover minstens een keer informatie gelezen of gehoord hebben. We kruisen deze dummyvariabele met de achtergrondkenmerken geslacht, leeftijd, woonplaats, opleidingsniveau, slachtofferschap (poging tot) inbraak en eigenaarschap van de woning.

Uit tabel 14 leiden we af dat jongeren zich het afgelopen jaar het minst hebben geïnformeerd over inbraakbeveiliging: bijna twee derde van de 15-25 jarigen heeft het afgelopen jaar geen informatie gelezen of gehoord over de beveiliging van de woning tegen inbraak. Bij de 45-plussers ligt dit percentage rond de 30%.

Tabel 14: Informatie rond inbraakbeveiliging gelezen of gehoord, naar leeftijd

		Geen informatie gelezen of gehoord	Minstens een keer informatie gelezen of gehoord	Totaal	
				%	N
15-25		64,9	35,1	100,0	77
26-45		47,9	52,1	100,0	144
46-65		29,4	70,6	100,0	197
66-80		30,6	69,4	100,0	72
Totaal	%	40,6	59,4	100,0	
P=.000	N	199	291		490

Verder blijkt uit tabel 15 dat mensen die eigenaar zijn van hun woning/appartement het afgelopen jaar vaker informatie rond inbraakbeveiliging hebben gelezen of gehoord: 63% van de groep heeft zich het afgelopen jaar geïnformeerd over dit onderwerp. Bij de huurders ligt dit percentage net onder de helft. Tot slot merken we op dat er geen samenhang bestaat tussen informatie rond inbraakbeveiliging lezen of horen en geslacht, woonplaats, opleidingsniveau en slachtofferschap van (poging tot) inbraak.

Tabel 15: Informatie rond inbraakbeveiliging gelezen of gehoord, naar eigenaarschap woning

		Geen informatie gelezen of gehoord	Minstens een keer informatie gelezen of gehoord	Totaal	
				%	N
Eigenaar van woning/appartement		37,4	62,6	100,0	372
Huurder van woning/appartement		51,8	48,2	100,0	83
Totaal	%	40,0	60,0	100,0	
P=.015	N	182	273		455

3.3 Woningtoezicht

Tijdens een lange afwezigheid of vakantie kunnen burgers de politie vragen om hun woning extra in de gaten te houden en eventuele onregelmatigheden te melden aan een contactpersoon. Aangezien dit woningtoezicht mogelijk een belangrijke rol speelt in het proces van inbraakpreventie, vroegen we de respondenten of zij de afgelopen vijf jaar gebruik gemaakt hebben van deze dienst. Uit tabel 16 blijkt dat 17% de afgelopen vijf jaar woningtoezicht heeft aangevraagd.

Tabel 16: Afgelopen vijf jaar woningtoezicht aangevraagd

	N	%
Ja	82	16,6
Nee	411	83,4
Totaal	493	100,0

Voor beleidsmakers is het niet alleen belangrijk te weten in welke mate gebruik gemaakt wordt van de dienst woningtoezicht, maar is het ook interessant om na te gaan welke

mensen een beroep doen op de dienst. Daarom kruisen we de variabele 'woningtoezicht aangevraagd in de afgelopen vijf jaar' met de achtergrondkenmerken: geslacht, leeftijd, woonplaats, opleidingsniveau, slachtofferschap (poging tot) inbraak en eigenaarschap woning.

Tabel 17: Afgelopen vijf jaar woningtoezicht aangevraagd naar woonplaats

		Ja	Nee	Totaal	
				%	N
Leopoldsborg		12,7	87,3	100,0	166
Hechtel-Eksel		22,5	77,5	100,0	129
Peer		16,2	83,8	100,0	198
Totaal	%	16,6	83,4	100,0	
P=.078	N	82	411		493

Uit tabel 17 leiden we af dat respondenten uit Hechtel-Eksel het meest woningtoezicht hebben aangevraagd: bijna 23% van de ondervraagden uit deze gemeente heeft de afgelopen vijf jaar gebruik gemaakt van deze dienst.

Tabel 18: Afgelopen vijf jaar woningtoezicht aangevraagd, naar slachtofferschap (poging tot) inbraak

		Ja	Nee	Totaal	
				%	N
Geen slachtoffer		15,3	84,7	100,0	391
Slachtoffer		35,3	64,7	100,0	17
Totaal	%	16,2	83,8	100,0	
P=.029	N	66	342		408

Tabel 18 toont ons dat respondenten die het slachtoffer zijn geworden van (poging tot) inbraak, vaker de politie inschakelen om hun woning in het oog te houden tijdens een lange afwezigheid of vakantie. Bijna een derde van deze groep heeft de afgelopen vijf jaar gebruik gemaakt van deze dienst. Bij de andere geïnterviewden bedraagt dit percentage 15%. Gezien het kleine aantal respondenten dat het afgelopen jaar slachtoffer geworden is van (poging tot) inbraak, dienen we voorzichtig te zijn bij de interpretatie van deze cijfers. De vermelde percentages vormen slechts een indicatie. Tot slot stellen we vast dat geïnterviewden die eigenaar zijn van hun woning, meer dan drie keer zo vaak woningtoezicht aanvragen dan huurders. Voor geslacht, leeftijd en opleidingsniveau vinden we geen verband.

Tabel 19: Afgelopen vijf jaar woningtoezicht aangevraagd, naar eigenaarschap woning

	Ja	Nee	Totaal	
			%	N
Eigenaar van woning/appartement	19,8	80,2	100,0	373
Huurder van woning/appartement	5,7	94,3	100,0	87
Totaal	17,2	82,8	100,0	
P=.002	79	381		460

3.4 Technopreventief advies

Om de verbeterpunten te identificeren in de beveiliging van hun woning, kunnen burgers technopreventief advies aanvragen bij de politie. Maar maken de burgers ook effectief gebruik van deze dienst? Om dat te achterhalen, vroegen we de geïnterviewden of ze de afgelopen vijf jaar advies hadden aangevraagd bij de politie over de beveiliging van hun woning tegen inbraak. De antwoordverdelingen worden weergegeven in tabel 20.

Tabel 20: Afgelopen vijf jaar technopreventief advies aangevraagd

	N	%
Ja	34	6,9
Nee	457	93,1
Totaal	491	100,0

Uit tabel 20 leiden we af dat 7% van de respondenten de afgelopen vijf jaar technopreventief advies heeft aangevraagd. Gezien dit kleine aantal worden de resultaten niet verder opgesplitst naar de achtergrondkenmerken.

4 Verkeer

4.1 Inleiding

Verkeersongevallen, geluidsoverlast van het wegverkeer of alcoholcontroles: verkeersthema's zijn moeilijk weg te denken uit de huidige maatschappelijke context. Dat mensen wakker liggen van verkeer in het algemeen en verkeersveiligheid in het bijzonder, bleek onder meer uit de vorige edities van de Veiligheidsscan (Van Craen & Ackaert 2004; Van Craen, van der Haar & Ackaert 2008). Het was dan ook aangewezen om de verkeersproblematiek in deze derde editie van het onderzoek uitvoerig te behandelen. Concreet werden drie thema's bevraagd: verkeersproblemen in de politiekezone, verkeersvoorzieningen in de politiekezone en de visie op alcohol- en snelheidscontroles. We behandelen deze onderwerpen achtereenvolgens. Naast een overzicht van de algemene bevindingen splitsen we de resultaten telkens op naar geslacht, leeftijd en gemeente.

4.2 Verkeersproblemen in de zone

4.2.1 Algemeen

Om een beeld te kunnen schetsen van de omvang van verkeersproblemen in de politiekezone Kempenland, vroegen we de respondenten hoe vaak ze het afgelopen jaar in hun buurt in contact waren gekomen met een aantal specifieke verkeersproblemen:

- Hoeveel keer was u de voorbije 12 maanden in de buurt waar u woont getuige van een verkeersongeval?
- Hoeveel keer heeft u de voorbije 12 maanden het gevoel gehad dat men te snel reed in de buurt waar u woont?
- Hoeveel keer heeft u de voorbije 12 maanden in de buurt waar u woont geluidsoverlast ondervonden van het wegverkeer?
- Hoeveel keer heeft u de voorbije 12 maanden vastgesteld dat er in de buurt waar u woont 's avonds fietsers en bromfietsers zonder licht rondreden?
- Hoeveel keer heeft u de voorbije 12 maanden vastgesteld dat er in de buurt waar u woont voertuigen fout geparkeerd stonden?
- Hoeveel keer heeft u de voorbije 12 maanden in de buurt waar u woont overlast ondervonden van opgefokte bromfietsen?
- Hoeveel keer heeft u zich de voorbije 12 maanden gestoord aan de onoverzichtelijkheid van kruispunten in uw buurt?
- Hoeveel keer heeft u de voorbije 12 maanden in de buurt waar u woont overlast ondervonden van zwaar vervoer zoals vrachtwagens, zware transporten...?

Het ging om gesloten vragen. Respondenten konden kiezen uit de antwoordcategorieën 'nooit', 'één keer of enkele keren', 'meerdere keren', 'dikwijls' of 'zeer dikwijls'. Aangezien dezelfde verkeersproblemen ook in 2007 werden bevraagd, is het mogelijk om evoluties vast te stellen.

We staan eerst stil bij de confrontatie met verkeersongevallen in de buurt en onveilig verkeersgedrag.

Tabel 21: Evolutie confrontatie met verkeersongevallen in de buurt, te snel rijden en onverlichte (brom-)fietsers

	Verkeersongeval		Te snel rijden		(Brom-)fietsers zonder licht	
	Veiligheids scan 2007	Veiligheids scan 2011	Veiligheids scan 2007	Veiligheids scan 2011	Veiligheids scan 2007	Veiligheids scan 2011
Nooit	83,1	80,5	21,3	14,5	58,5	58,9
Eén keer of enkele keren	14,1	16,1	19,7	21,3	22,3	24,0
Meerdere keren	2,2	2,2	19,7	24,9	9,0	11,3
Dikwijls	0,2	0,6	19,7	19,5	6,5	3,3
Zeer dikwijls	0,4	0,6	19,7	19,9	3,8	2,5
Totaal %	100,0	100,0	100,0	100,0	100,0	100,0
N	490	498	488	498	479	479
Chi ²	NS		P=.043		NS	

Uit de cijfers inzake verkeersongevallen en onverlichte (brom-)fietsers kan geen betekenisvolle evolutie worden afgeleid. Wel is het aandeel respondenten dat minstens één keer geconfronteerd werd met bestuurders die te snel reden, toegenomen van 79% naar 85%. Vooral het aandeel respondenten dat hier één keer, enkele keren of meerdere keren overlast van heeft ondervonden is gegroeid in vergelijking met vier jaar geleden.

Tabel 22 zoomt in op verkeersgedrag of verkeerssituaties die eerder als hinderlijk kunnen ervaren worden. Deze cijfers geven aan dat er geen merkbare evolutie is in deze vormen van hinderlijk verkeersgedrag of hinderlijke situaties. Respondenten blijven het meest klagen over de confrontatie met onoverzichtelijke kruispunten.

Tabel 22: Evolutie hinderlijk verkeersgedrag of hinderlijke situaties

	Fout parkeren		Opgefokte bromfietsen		Geluidoverlast wegverkeer	
	Veiligheids scan 2007	Veiligheids scan 2011	Veiligheids scan 2007	Veiligheids scan 2011	Veiligheids scan 2007	Veiligheids scan 2011
Nooit	75,5	72,2	70,0	70,9	65,8	64,9
Eén keer of enkele keren	13,9	14,0	19,0	17,9	14,7	14,0
Meerdere keren	6,1	6,3	5,6	7,7	7,7	9,6
Dikwijls	1,0	3,4	3,5	2,6	7,3	7,0
Zeer dikwijls	3,5	4,1	1,9	0,8	4,5	4,4
Totaal %	100,0	100,0	100,0	100,0	100,0	100,0
N	489	493	484	492	491	499
Chi ²	NS		NS		NS	

	Onoverzichtelijke kruispunten		Zwaar vervoer	
	Veiligheids scan 2007	Veiligheids scan 2011	Veiligheids scan 2007	Veiligheids scan 2011
Nooit	60,2	62,4	66,4	64,9
Eén keer of enkele keren	18,2	15,6	15,9	16,5
Meerdere keren	10,2	10,5	7,5	7,4
Dikwijls	6,7	5,9	4,7	6,2
Zeer dikwijls	4,7	5,7	5,5	5,0
Totaal %	100,0	100,0	100,0	100,0
N	490	495	491	498
Chi ²	NS		NS	

4.2.2 Verschillen naar leeftijd, geslacht en gemeente

In eerste instantie zochten we naar variatie in de confrontatie met hinderlijk verkeersgedrag of hinderlijke situaties over de gemeenten. Enkel voor de confrontatie met onoverzichtelijke kruispunten kon een (rand)significant verschil worden gemaakt. Uit tabel 23 kan worden afgeleid dat respondenten uit Leopoldsburg zich het meest gestoord hebben aan onoverzichtelijke kruispunten.

Tabel 23: Confrontatie met onoverzichtelijke kruispunten naar gemeente

Onoverzichtelijkheid kruispunten					
		Geen overlast	Overlast	Totaal	
				%	N
Leopoldsburg		55,4	44,6	100,0	168
Hechtel-Eksel		67,4	32,6	100,0	129
Peer		65,2	34,8	100,0	198
Totaal	%	62,4	37,6	100,0	
P=.061	N	309	186		495

Daarop is gezocht naar verschillen tussen man en vrouw over gevaarlijk of hinderlijk verkeersgedrag of -situaties. Het verschil beperkt zich tot de confrontatie met verkeersongevallen: mannelijke respondenten waren het jaar voor de bevraging meer getuige van verkeersongevallen dan vrouwelijke.

Tabel 24: Confrontatie met verkeersongevallen naar geslacht

Verkeersongeval					
		Geen getuige	Getuige	Totaal	
				%	N
Man		77,4	22,6	100,0	248
Vrouw		83,6	16,4	100,0	250
Totaal	%	80,5	19,5	100,0	
P=.030	N	401	97		498

Tot slot stonden we stil bij verschillen tussen de leeftijdscategorieën. De twee jongste leeftijdsgroepen zijn vaker getuige van verkeersongevallen en storen zich meer aan foutparkeerders. Klachten over geluidsoverlast veroorzaakt door het verkeer of meldingen van storend zwaar vervoer komen het meest voor bij de middelste leeftijdsgroepen, minder bij de allerjongsten en alleroudsten. Respondenten tussen 26 en 45 jaar hebben in het jaar voorafgaand aan de bevraging het vaakst (brom-)fietsers zonder licht vastgesteld, 65-plussers het minst vaak.

Tabel 25: Confrontatie met gevaarlijk of hinderlijk verkeersgedrag en -situaties naar leeftijd

Verkeersongeval					
		Geen getuige	Getuige	Totaal	
				%	N
15-25		74,4	25,6	100,0	78
26-45		76,6	23,4	100,0	145
46-65		81,1	18,9	100,0	201
66-80		93,2	6,8	100,0	74
Totaal	%	80,5	19,5	100,0	
P=.012	N	401	97		498
Onverlichte (brom)fietsen					
		Niet vastgesteld	Wel vastgesteld	Totaal	
				%	N
15-25		57,9	42,1	100,0	76
26-45		53,1	46,9	100,0	143
46-65		57,0	43,0	100,0	193
66-80		77,6	22,4	100,0	67
Totaal	%	58,9	41,1	100,0	
P=.008	N	282	197		479

Foutparkeren					
		Niet vastgesteld	Vastgesteld	Totaal	
				%	N
15-25		70,1	29,9	100,0	77
26-45		64,3	35,7	100,0	143
46-65		76,1	23,9	100,0	201
66-80		79,2	20,8	100,0	72
Totaal	%	72,2	27,8	100,0	
P=.049	N	356	137	493	493
Geluidsoverlast					
		Geen overlast	Overlast	Totaal	
				%	N
15-25		78,2	21,8	100,0	78
26-45		55,2	44,8	100,0	145
46-65		63,4	36,6	100,0	202
66-80		74,3	25,7	100,0	74
Totaal	%	64,9	35,1	100,0	
P=.002	N	324	175		499
Zwaar vervoer					
		Geen getuige	Getuige	Totaal	
				%	N
15-25		75,6	24,4	100,0	78
26-45		51	49,0	100,0	145
46-65		67,8	32,2	100,0	202
66-80		72,6	27,4	100,0	73
Totaal	%	64,9	35,1	100,0	
P=.000	N	323	175		498

4.3 Verkeersvoorzieningen in de zone

4.3.1 Algemeen

Naast de verkeersproblemen in de zone werd in de vragenlijst ook gepeild naar de aanwezigheid van bepaalde voorzieningen in het verkeer. Aan de respondenten werd gevraagd of volgende voorzieningen 'veel te veel', 'te veel', 'voldoende', 'te weinig' of 'veel te weinig' aanwezig zijn in de buurt waar zij wonen:

- Parkeerplaatsen
- Straatverlichting
- Zebrapaden
- Fietspaden
- Voetpaden

- Verkeersremmers zoals drempels, bloembakken, paaltjes,...

Deze vragen werden letterlijk overgenomen uit de vragenlijst van de voorgaande editie.⁴ Zo wordt het mogelijk om na te gaan of eventuele ingrepen hun vruchten hebben afgeworpen en/of de houding van de bevolking ten aanzien van het aantal voorzieningen gewijzigd is. Hier valt echter de afwezigheid van enige significante evolutie op. De vraag naar het uitbreiden van het aanbod van zebrapaden en fietspaden is het sterkst. Daarnaast blijkt dat ongeveer 16% van de respondenten meent dat er te veel verkeersremmers zijn geïnstalleerd in de zone, wat nog altijd minder is dan het aandeel respondenten dat de tegenovergestelde mening toegedaan is.

Tabel 26: Evolutie appreciatie verkeersvoorzieningen

	Parkeerplaatsen		Straatverlichting		Zebrapaden	
	Veiligheids scan 2007	Veiligheids scan 2011	Veiligheids scan 2007	Veiligheids scan 2011	Veiligheids scan 2007	Veiligheids scan 2011
Veel te veel	0,2	0,0	0,4	0,4	0,0	0,0
Te veel	0,8	0,0	2,9	1,4	0,0	0,5
Voldoende	71,5	76,6	84,7	89,7	66,4	68,9
Te weinig	23,3	19,3	9,8	7,2	26,3	25,3
Veel te weinig	4,1	4,1	2,2	1,2	7,3	5,3
Totaal %	100,0	100,0	100,0	100,0	100,0	100,0
N	485	483	491	497	449	438
Chi ²	NS		NS		NS	

	Fietspaden		Voetpaden		Verkeersremmers	
	Veiligheids scan 2007	Veiligheids scan 2011	Veiligheids scan 2007	Veiligheids scan 2011	Veiligheids scan 2007	Veiligheids scan 2011
Veel te veel	0,0	0,0	0,0	0,0	3,7	3,9
Te veel	0,2	0,2	0,2	0,0	12,9	12,3
Voldoende	65,0	69,7	66,9	71,1	58,1	59,6
Te weinig	27,1	22,0	24,8	21,7	18,1	19,4
Veel te weinig	7,7	8,1	8,1	7,2	7,3	4,9
Totaal %	100,0	100,0	100,0	100,0	100,0	100,0
N	469	459	472	456	465	498
Chi ²	NS		NS		NS	

⁴ Gezien het grote aandeel respondenten dat tijdens de vorige editie van de Veiligheidsscan 'weet niet' antwoordde op de vraag naar de aanwezigheid van flitspalen in de buurt, werd deze vraag niet langer opgenomen in de vragenlijst. Ter vervanging werd ervoor geopteerd om de houding van de respondenten te meten ten aanzien van snelheidscontroles in het algemeen en snelheidscontroles in hun gemeente of stad. De antwoordverdelingen op deze vraag worden in de volgende paragraaf besproken.

4.3.2 Tevredenheid over voorzieningen naar geslacht, leeftijd en gemeente

Deze paragraaf spreidt de tevredenheid over de aangehaalde voorzieningen naar gemeente, geslacht en leeftijd. Tabel 27 onderzoekt verschillen over de gemeenten in de zone. We vinden enkel significante verschillen voor de straatverlichting en de verkeersremmers. Respondenten uit Leopoldsborg lijken meer vragende partij te zijn voor het uitbreiden van de straatverlichting. Met betrekking tot verkeersremmers valt vooral op dat verhoudingsgewijs meer geïnterviewden uit Peer, vergeleken met de andere gemeenten, de mening toegedaan zijn dat er ter zake een overaanbod is. Respondenten uit Leopoldsborg en Hechtel-Eksel wensen daarentegen een uitbreiding van het aantal verkeersremmers.

Tabel 27: Tevredenheid over verkeersvoorzieningen naar gemeente

Straatverlichting					
		Te veel	Voldoende	Te weinig	Totaal % N
Leopoldsborg		0,6	88,2	11,2	100,0 169
Hechtel-Eksel		0,8	92,2	7,0	100,0 129
Peer		3,5	89,4	7,0	100,0 199
Totaal	%	1,8	89,7	8,5	100,0
P=.097	N	9	446	42	497
Verkeersremmers					
		Te veel	Voldoende	Te weinig	Totaal % N
Leopoldsborg		17,9	50,6	31,4	100,0 156
Hechtel-Eksel		3,3	66,4	30,3	100,0 122
Peer		23,0	62,6	14,4	100,0 187
Totaal	%	16,1	59,6	24,3	100,0
P=.090	N	75	277	113	465

De tevredenheid over het aanbod aan de verkeersvoorzieningen varieert amper tussen mannen en vrouwen. Enkel voor het aanbod aan fietspaden kon een randsignificants verschil worden opgetekend op het .1-niveau. Uit tabel 28 blijkt dat vrouwen meer dan mannen het aanbod als ontoereikend ervaren.

Tabel 28: Tevredenheid aanbod verkeersvoorzieningen naar geslacht

Fietspaden					
		Te veel	Voldoende	Te weinig	Totaal % N
Man		0,4	74,1	25,4	100,0 232
Vrouw		0,0	65,2	34,8	100,0 227
Totaal	%	0,2	69,7	30,1	100,0
P=.060	N	1	320	138	459

Naar leeftijd kon meer variatie worden gevonden, zo blijkt uit tabel 29. Vooral de twee middelste leeftijdsgroepen verlangen een uitbreiding van het aanbod van zebrapaden en voetpaden. Met betrekking tot de installatie van verkeersremmers zijn de gegevens meer ambivalent. De middelste leeftijdscategorieën lijken ook hier meer vragende partij te zijn, maar tezelfdertijd registeren we bij hen de hoogste percentages van respondenten die menen dat er te veel zijn.

Tabel 29: Tevredenheid over aanbod verkeersvoorzieningen naar leeftijd

Zebrapaden					
		Te veel	Voldoende	Te weinig	Totaal % N
15-25		1,4	78,6	20,0	100,0 70
26-45		0,0	60,7	39,3	100,0 135
46-65		0,0	68,4	31,6	100,0 171
66-80		1,6	77,4	21,0	100,0 64
Totaal	%	0,5	68,9	30,6	100,0
P=.017	N	2	302	134	438
Voetpaden					
		Te veel	Voldoende	Te weinig	Totaal % N
15-25		0,0	81,9	18,1	100,0 72
26-45		0,0	66,2	33,8	100,0 139
46-65		0,0	69,1	30,9	100,0 178
66-80		0,0	74,6	25,4	100,0 67
Totaal	%	0,0	71,1	28,9	100,0
P=.090	N	0,0	324	132	456
Verkeersremmers					
		Te veel	Voldoende	Te weinig	Totaal % N
15-25		12,0	72,0	16,0	100,0 75
26-45		17,3	44,6	38,1	100,0 139
46-65		17,2	61,8	21,0	100,0 186
66-80		15,4	70,8	13,8	100,0 65
Totaal	%	16,1	59,6	24,3	100,0
P=.000	N	75	277	113	465

4.4 Alcohol- en snelheidscontroles

4.4.1 Alcoholcontroles

De provincie Limburg zet in op het terugdringen van rijden onder invloed. Zo werd in 2006 onder meer de SLim-campagne op poten gezet om het aantal dronken bestuurders terug te dringen. Gezien het belang van dit thema werd, in samenspraak met de medewerkers van de provincie en de beleidsverantwoordelijken van de politiezones, gekozen om deze problematiek uitgebreider aan bod te laten komen in deze derde editie van de Veiligheidsscan. In de eerste plaats gingen we na hoe veel keer mensen de voorbije 12 maanden hebben moeten blazen bij een alcoholcontrole en peilden we naar de houding ten aanzien van het aantal alcoholcontroles in het algemeen. Daarnaast onderzochten we in welke mate inwoners vertrouwd zijn met de SLim-campagne.

De mate waarin mensen werden onderworpen aan een alcoholcontrole wordt weergegeven in de hiernavolgende tabel. In de politiezone Kempenland werd bijna een op de vijf respondenten het voorbije jaar geconfronteerd met (minstens) een alcoholcontrole.

Tabel 30: Confrontatie met alcoholcontroles

	N	%
0	396	81,6
1	66	13,6
2	14	2,9
3	7	1,4
4	1	0,2
5	1	0,2
Totaal	485	100,0

Beleidsmatig is de vraag naar het draagvlak waarop de politie bepaalde controles uitvoert uitermate relevant. De respondenten werden dan ook gevraagd naar hun mening over het aantal controles. De hiernavolgende tabel geeft de resultaten weer. We stellen vast dat in de politiezone Kempenland een ruim draagvlak bestaat ten aanzien van alcoholcontroles: ongeveer 45% van de respondenten is van oordeel dat er (veel) te weinig alcoholcontroles zijn.

Tabel 31: Houding tegenover het aantal alcoholcontroles

	N	%
Veel te veel	5	1,0
Te veel	11	2,3
Voldoende	251	52,2
Te weinig	160	33,3
Veel te weinig	54	11,2
Totaal	481	100,0

Het draagvlak van deze controles varieert niet naar geslacht, wel naar leeftijd. De hiernavolgende tabel illustreert dit. We stellen vast dat de vraag naar bijkomende alcoholcontroles het meeste steun krijgt bij de oudste en jongste leeftijdscategorieën.

Tabel 32: Houding tegenover alcoholcontroles naar leeftijd

Alcoholcontroles						
		Te veel	Voldoende	Te weinig	Totaal	
					%	N
15-25		1,4	50,7	47,9	100,0	73
26-45		2,8	51,0	46,2	100,0	143
46-65		5,6	58,2	36,2	100,0	196
66-80		0,0	39,1	60,9	100,0	69
Totaal	%	3,3	52,2	44,5	100,0	
P=.008	N	16	251	214		481

Hoe bekend is de Limburgse campagne die het rijden onder invloed van alcohol wil bestrijden? Om die vraag te beantwoorden, vroegen we de respondenten naar de naam van deze campagne. Bijna 8% van de respondenten kon het juiste antwoord 'Slim' geven. Een procent noemde 'Slim' samen met 'BOB'. Bijna 28% vermeldde alleen de BOB-campagne als antwoord. Juist 1% associeerde de controles met de Antwerpse 'WODKA'-actie.

4.4.2 Snelheidscontroles

Om de houding van de respondenten tegenover snelheidscontroles te achterhalen, werden twee vragen opgenomen in de vragenlijst:

- Wat vindt u in het algemeen van het aantal snelheidscontroles? Zijn er volgens u veel te veel, te veel, voldoende, te weinig of veel te weinig snelheidscontroles?
- Hoe staat u tegenover het aantal snelheidscontroles in uw gemeente/stad? Zijn er volgens u veel te veel, te veel, voldoende, te weinig of veel te weinig snelheidscontroles in uw gemeente/stad?

Tabel 33 geeft de mening weer van de respondenten over het aantal snelheidscontroles. We merken op dat een meerderheid van de geïnterviewden tevreden is over het aantal snelheidscontroles, zowel in het algemeen als over het aantal snelheidscontroles in de gemeente/stad. Exact 29% van de ondervraagden pleit voor meer controles op snelheid in het algemeen. Een even grote groep vraagt meer snelheidscontroles in de eigen gemeente/stad.

Tabel 33: Houding tegenover het aantal snelheidscontroles

	Algemeen		Gemeente/stad	
	N	%	N	%
Veel te veel	14	2,9	12	2,6
Te veel	58	11,9	40	8,5
Voldoende	273	56,2	283	60,3
Te weinig	121	24,9	112	23,9
Veel te weinig	20	4,1	22	4,7
Totaal	486	100,0	469	100,0

In overeenstemming met de analyse over de alcoholcontroles gaan we ook voor de mening over het aantal snelheidscontroles na of er een samenhang bestaat met de variabelen geslacht, leeftijd en woonplaats. We hercoderen de items met betrekking tot snelheidscontroles tot drie antwoordcategorieën door 'veel te veel' en 'te veel' samen te voegen, alsook 'veel te weinig' en 'te weinig'.

Tabel 34 toont ons dat de steun voor snelheidscontroles groeit met de leeftijd. Terwijl 23% van de 15-25-jarigen vindt dat er te weinig snelheidscontroles zijn, groeit dit percentage aan tot 50% bij de 65-plussers. Ook met betrekking tot de snelheidscontroles in de gemeente/stad stellen we vast dat vooral de oudste leeftijdscategorie pleit voor meer snelheidscontroles.

Tabel 34: Houding tegenover snelheidscontroles naar leeftijd

Snelheidscontroles algemeen					
		Te veel	Voldoende	Te weinig	Totaal
					% N
15-25		9,5	67,6	23,0	100,0 74
26-45		18,8	56,9	24,3	100,0 144
46-65		16,2	56,6	27,3	100,0 198
66-80		8,6	41,4	50,0	100,0 70
Totaal	%	14,8	56,2	29,0	100,0
P=.001	N	72	273	141	486
Snelheidscontroles gemeente/stad					
		Te veel	Voldoende	Te weinig	Totaal
					% N
15-25		6,9	68,1	25,0	100,0 72
26-45		11,9	64,3	23,8	100,0 143
46-65		12,1	60,5	27,4	100,0 190
66-80		10,9	42,2	46,9	100,0 64
Totaal	%	11,1	60,3	28,6	100,0
P=.020	N	52	283	134	469

Wanneer we de resultaten opsplitsen naar gemeente/stad, stellen we vast dat voornamelijk de respondenten uit Leopoldsburch pleiten voor meer snelheidscontroles:

37% van de geïnterviewden uit Leopoldsburg vindt dat er te weinig snelheidscontroles zijn in hun dorp. In Peer is de tevredenheid over het aantal snelheidscontroles het grootst.

Tabel 35: Houding tegenover aantal snelheidscontroles naar gemeente/stad

Snelheidscontroles gemeente/stad						
		Te veel	Voldoende	Te weinig	Totaal	
					%	N
Leopoldsburg		10,0	53,1	36,9	100,0	160
Hechtel-Eksel		14,6	63,4	22,0	100,0	123
Peer		9,7	64,5	25,8	100,0	186
Totaal	%	11,1	60,3	28,6	100,0	
P=.036	N	52	283	134		486

5 Leefbaarheidsproblemen

5.1 Inleiding

Verschillende studies tonen een samenhang aan tussen gevoelens van onveiligheid en overlastervaringen zoals geluidsoverlast, vandalisme of verkrotting (Elchardus, Smits & Kuppens 2003; Albers & Teller 2006; Vancluysen, Van Craen & Ackaert 2010). In de vragenlijst komt dit thema dan ook uitvoerig aan bod. In de eerste plaats gaan we na hoe vaak de respondenten zich de afgelopen twaalf maanden gestoord hebben aan een aantal overlastfenomenen. We zoeken ook een antwoord op de vraag of hierin een verschil bestaat tussen mannen en vrouwen, jongeren en ouderen en tussen de verschillende gemeenten van de politiezone. Daarnaast peilden we naar het voorkomen van een aantal voorvallen die mensen als storend kunnen ervaren. In een tweede paragraaf gaan we dieper in op deze resultaten.

5.2 Overlastervaringen

5.2.1 Overlastervaringen in de zone

Om een zicht te krijgen op de overlast die respondenten ervaren, peilden we in de vragenlijst naar de mate waarin respondenten zich de voorbije 12 maanden gestoord hebben aan bepaalde leefbaarheidsproblemen. Concreet wilden we weten of mensen zich het voorbije jaar 'nooit', 'één keer of enkele keren', 'meerdere keren', 'dikwijls' of 'zeer dikwijls' gestoord hebben aan:

- Druggebruik of drughandel
- Hondenpoep op straten en pleinen
- Rondslingerend vuilnis op straten en pleinen
- Geurhinder
- Geluidsoverlast van het uitgaansleven
- Rondhangende jongeren
- Loslopende honden
- Zwerfkatten
- Verkrotting van gebouwen en woningen
- Graffiti

In vergelijking met de vorige editie van de Veiligheidsscan bleven de overlastitems nagenoeg identiek. Wel werd de rubriek 'dreigende dieren' vervangen door het meer concrete en objectievere item 'loslopende honden'. Op vraag van de politiezones werd tevens gepeild naar de mate waarin mensen zich de afgelopen 12 maanden in hun buurt gestoord hebben aan zwerfkatten. Met uitzondering van deze twee laatste items, kunnen we wat betreft de leefbaarheidsproblemen een vergelijking maken met de resultaten van 2007.

Tabel 36: Leefbaarheidsproblemen

	Drugsoverlast		Hondenpoep		Zwerfvuil	
	Veiligheidsscan 2007	Veiligheidsscan 2011	Veiligheidsscan 2007	Veiligheidsscan 2011	Veiligheidsscan 2007	Veiligheidsscan 2011
Nooit	79,6	80,3	57,5	52,5	40,3	32,8
Eén keer of enkele keren	11,9	9,2	22,9	19,7	24,8	20,1
Meerdere keren	3,9	6,0	9,8	14,9	16,1	25,8
Dikwijls	2,5	2,9	5,1	7,2	12,4	11,9
Zeer dikwijls	2,1	1,6	4,7	5,6	6,3	9,5
Totaal	%	100,0	100,0	100,0	100,0	100,0
	N	486	487	489	491	497
Chi ²	NS		P=.047		P=.000	

	Geurhinder		Geluidsoverlast uitgaansleven		Rondhangende jongeren	
	Veiligheidsscan 2007	Veiligheidsscan 2011	Veiligheidsscan 2007	Veiligheidsscan 2011	Veiligheidsscan 2007	Veiligheidsscan 2011
Nooit	79,8	76,5	80,9	78,7	78,0	73,8
Eén keer of enkele keren	11,2	11,9	12,2	13,1	11,4	13,3
Meerdere keren	4,9	6,4	3,7	4,0	5,3	7,0
Dikwijls	1,4	2,6	2,0	2,6	2,9	3,2
Zeer dikwijls	2,7	2,6	1,2	1,6	2,4	2,6
Totaal	%	100,0	100,0	100,0	100,0	100,0
	N	490	497	491	491	497
Chi ²	NS		NS		NS	

	Verkrotting		Graffiti		Loslopende honden	Zwerfkatten
	Veiligheidsscan 2007	Veiligheidsscan 2011	Veiligheidsscan 2007	Veiligheidsscan 2011	Veiligheidsscan 2011	Veiligheidsscan 2011
Nooit	93,1	89,8	95,7	96,4	80,9	58,8
Eén keer of enkele keren	4,3	6,0	3,5	2,4	13,3	15,9
Meerdere keren	1,8	2,6	0,6	1,0	3,4	10,4
Dikwijls	0,2	0,8	0,2	0,2	1,8	8,0
Zeer dikwijls	0,6	0,8	0,0	0,0	0,6	6,8
Totaal	%	100,0	100,0	100,0	100,0	100,0
	N	491	498	491	498	498
Chi ²	NS		NS		/	/

De overlastproblematiek is de voorbije jaren op enkele vlakken veranderd in de ogen van de inwoners van de politiezone Kempenland. In vergelijking met 2007 hebben relatief meer respondenten zich gestoord aan hondenpoep: terwijl in 2007 43% van de geïnterviewden zich het afgelopen jaar minstens een keer gestoord had aan hondenpoep, loopt dit percentage in 2011 op tot 48%. Ook het aandeel respondenten dat zich meerdere keren, dikwijls of zeer dikwijls gestoord heeft aan hondenpoep is toegenomen ten opzichte van vier jaar geleden. Verder kunnen we concluderen dat een groter aandeel respondenten zich in 2011 gestoord heeft aan zwerfvuil. Op het eerste gezicht lijken minder mensen zich het voorbije jaar gestoord te hebben aan drugsoverlast, maar deze verschillen zijn niet significant. Ook voor de andere bevroegde leefbaarheidsproblemen stellen we geen significante verschillen vast ten opzichte van de meting van 2007.

Wanneer we inzoomen op de overlastfenomenen die deze editie werden toegevoegd aan de vragenlijst, stellen we vast dat bijna een vijfde van de respondenten zich het afgelopen jaar gestoord heeft aan loslopende honden, 2% van de respondenten stoort zich dikwijls of zeer dikwijls aan deze problematiek. Zwerfkatten lijken een belangrijkere bron van ergernis te zijn voor de inwoners van de politiezone Kempenland: bijna 42% van de respondenten heeft zich het afgelopen jaar gestoord aan zwerfkatten. Ongeveer 15% van de geïnterviewden stoorde zich hier (zeer) dikwijls aan. Deze cijfers zijn relatief hoog: alleen zwerfvuil (67%) en hondenpoep (47%) vormen grotere overlastfenomenen voor de ondervraagden van de politiezone Kempenland.

5.2.2 Wie stoort zich aan wat?

Om na te gaan of bepaalde bevolkingsgroepen zich meer storen aan bepaalde overlastfenomenen dan andere, hercoderen we de leefbaarheidsvariabelen tot dummyvariabelen. We verdelen de respondenten met andere woorden in twee groepen: mensen die zich het afgelopen jaar nooit aan een bepaald voorval gestoord hebben en mensen die zich daar minstens een keer aan geërgerd hebben. Vervolgens kruisen we deze variabelen met de achtergrondkenmerken geslacht, leeftijd en gemeente/stad. Respondenten die geen antwoord gaven, beschouwen we als 'missing'.

Als we de overlastfenomenen opsplitsen naar geslacht, vinden we voor de meeste overlastervaringen geen significant verschil tussen de antwoordverdeling van mannen en vrouwen uit de politiezone Kempenland. Slechts twee items vertonen een significante samenhang met het geslacht van de respondenten: geurhinder en loslopende honden. Uit tabel 37 leiden we af dat vrouwen zich niet alleen vaker storen aan geurhinder dan mannen, maar dat ze ook meer overlast ervaren van loslopende honden.

Tabel 37: Overlastervaringen naar geslacht

Geurhinder					
		Niet aan gestoord	Wel aan gestoord	Totaal	
				%	N
Man		80,6	19,4	100,0	247
Vrouw		72,4	27,6	100,0	250
Totaal	%	76,5	23,5	100,0	
P=.032	N	380	117		497
Loslopende honden					
		Niet aan gestoord	Wel aan gestoord	Totaal	
				%	N
Man		85,5	14,5	100,0	249
Vrouw		76,3	23,7	100,0	249
Totaal	%	80,9	19,1	100,0	
P=.009	N	403	95		498

De ervaring van overlastfenomenen verschilt sterker tussen leeftijdsgroepen. Voor vijf leefbaarheidsproblemen stellen we significante verschillen vast: drugs, hondenpoep, geluidsoverlast van het uitgaansleven, rondhangende jongeren en verkrotting. Deze overlastitems worden per leeftijdscategorie weergegeven in tabel 38.

We merken op dat jongeren vaker drugsoverlast ervaren dan ouderen: terwijl 29% van de 15-25 jarigen zich het afgelopen jaar gestoord heeft aan drugs, bedraagt dit percentage bij de 65-plussers 3%. Ook aan hondenpoep ergeren personen uit de jongste leeftijdscategorie zich het meest: meer dan de helft van de jongeren ervaart hondenpoep als een probleem. Geluidsoverlast van het uitgaansleven wordt vooral door de middelste leeftijdscategorieën als storend ervaren. Opnieuw ergeren senioren zich het minst. Rondhangende jongeren zijn vooral een bron van ergernis voor 26-45 jarigen: meer dan een derde van de mensen uit deze leeftijdsgroep heeft zich hieraan gestoord in het jaar voorafgaand aan de enquête. Ook verkrotting wordt het meest als problematisch ervaren door 26-45 jarigen. Terwijl 16% van deze groep zich er het afgelopen jaar aan geërgerd heeft, ligt dit aandeel bij de andere leeftijdscategorieën rond de 8%.

We kunnen besluiten dat senioren over het algemeen minder overlast ervaren dan andere leeftijdscategorieën. De verklaring voor deze vaststelling moet wellicht gezocht worden in hun beperktere mobiliteit.

Tabel 38: Overlastervaringen per leeftijdscategorie

Drugs					
		Niet aan gestoord	Wel aan gestoord	Totaal	
				%	N
15-25		71,1	28,9	100,0	76
26-45		76,2	23,8	100,0	143
46-65		80,6	19,4	100,0	196
66-80		97,2	2,8	100,0	72
Totaal	%	80,3	19,7	100,0	
P=.000	N	391	96		487
Hondenpoep					
		Niet aan gestoord	Wel aan gestoord	Totaal	
				%	N
15-25		44,9	55,1	100,0	78
26-45		50,7	49,3	100,0	144
46-65		50,0	50,0	100,0	202
66-80		71,2	28,8	100,0	73
Totaal	%	52,5	47,5	100,0	
P=.005	N	261	236		497
Geluidsoverlast uitgaansleven					
		Niet aan gestoord	Wel aan gestoord	Totaal	
				%	N
15-25		84,6	15,4	100,0	78
26-45		72,9	27,1	100,0	144
46-65		77,6	22,4	100,0	201
66-80		86,5	13,5	100,0	74
Totaal	%	78,7	21,3	100,0	
P=.063	N	391	106		497
Rondhangende jongeren					
		Niet aan gestoord	Wel aan gestoord	Totaal	
				%	N
15-25		72,7	27,3	100,0	77
26-45		66,2	33,8	100,0	145
46-65		74,1	25,9	100,0	201
66-80		89,2	10,8	100,0	74
Totaal	%	73,8	26,2	100,0	
P=.004	N	367	130		497

Verkrotting					
		Niet aan gestoord	Wel aan gestoord	Totaal	
				%	N
15-25		92,3	7,7	100,0	78
26-45		84,1	15,9	100,0	145
46-65		92,0	8,0	100,0	201
66-80		91,9	8,1	100,0	74
Totaal	%	89,8	10,2	100,0	
P=.071	N	447	51		498

Tussen de gemeenten bestaan significante verschillen in de beleving van vier leefbaarheidsproblemen: zwerfvuil, rondhangende jongeren, verkrotting en zwerfkatten. Het percentage geïnterviewden dat zich het voorbije jaar geërgerd heeft aan zwerfvuil ligt met exact 72% het hoogst in Peer. In Hechtel-Eksel ligt dit aandeel met 55,4% het laagst. Respondenten van Leopoldsburg hebben zich in vergelijking met respondenten uit Hechtel-Eksel en Peer sterker gestoord aan rondhangende jongeren en verkrotting. Aan zwerfkatten ergeren burgers van Leopoldsburg zich dan weer het minst. Bij de inwoners van Hechtel-Eksel is de ergernis over zwerfkatten het grootst: bijna de helft van de respondenten heeft er zich het afgelopen jaar aan gestoord.

Tabel 39: Overlastervaringen naar gemeente

Zwerfvuil					
		Niet aan gestoord	Wel aan gestoord	Totaal	
				%	N
Leopoldsburg		29,3	70,7	100,0	167
Hechtel-Eksel		44,6	55,4	100,0	130
Peer		28,0	72,0	100,0	200
Totaal	%	32,8	67,2	100,0	
P=.004	N	163	334		497
Rondhangende jongeren					
		Niet aan gestoord	Wel aan gestoord	Totaal	
				%	N
Leopoldsburg		66,3	33,7	100,0	169
Hechtel-Eksel		76,0	24,0	100,0	129
Peer		78,9	21,1	100,0	199
Totaal	%	73,8	26,2	100,0	
P=.019	N	367	130		497
Verkrotting					
		Niet aan gestoord	Wel aan gestoord	Totaal	
				%	N
Leopoldsburg		84,0	16,0	100,0	169
Hechtel-Eksel		93,8	6,2	100,0	130
Peer		92,0	8,0	100,0	199
Totaal	%	89,8	10,2	100,0	
P=.009	N	447	51		498

Zwerfkatten					
		Niet aan gestoord	Wel aan gestoord	Totaal	
				%	N
Leopoldsburg		67,9	32,1	100,0	168
Hechtel-Eksel		50,8	49,2	100,0	130
Peer		56,5	43,5	100,0	200
Totaal	%	58,8	41,2	100,0	
P=.008	N	293	205		498

5.3 Vier specifieke leefbaarheidsproblemen in de zone

Om de leefbaarheidsproblemen in de politiezone gedetailleerd in kaart te brengen, vroegen we de respondenten hoe vaak volgende voorvallen de voorbije 12 maanden zijn voorgekomen in de buurt waar zij wonen: burenruzies, uit de hand gelopen familieruzies, vechtpartijen en opzettelijke beschadigingen van voorwerpen of gebouwen. Respondenten konden antwoorden met 'nooit', 'één keer of enkele keren', 'meerdere keren', 'dikwijls' of 'zeer dikwijls'. In tabel 40 vergelijken we de resultaten met de meting van 2007.

Tabel 40: Vier specifieke leefbaarheidsproblemen

		Burenruzies		Familieruzies		Vechtpartijen		Beschadigingen	
		Veiligheids-scan 2007	Veiligheids-scan 2011	Veiligheids-scan 2007	Veiligheids-scan 2011	Veiligheids-scan 2007	Veiligheids-scan 2011	Veiligheids-scan 2007	Veiligheids-scan 2011
Nooit		86,7	87,2	95,3	94,4	96,9	95,2	92,0	84,6
Eén keer of enkele keren		9,4	7,5	3,3	3,8	2,7	3,4	6,9	10,7
Meerdere keren		1,8	2,8	0,8	0,8	0,4	0,8	1,0	3,4
Dikwijls		1,2	0,8	0,4	0,4	0,0	0,6	0,0	0,4
Zeer dikwijls		0,8	1,6	0,2	0,6	0,0	0,0	0,0	0,8
Totaal	%	100,0	100,0	100,0	100,0	100,0	100,0	100,0	100,0
	N	487	494	489	496	489	499	490	495
Chi ²		NS		NS		NS		P=.001	

Net als tijdens de vorige edities van de Veiligheidsscan rapporteren inwoners van de politiezone Kempenland nauwelijks uit de hand gelopen familieruzies en vechtpartijen in hun buurt: respectievelijk 6% en 5% van de geïnterviewden geeft aan dat deze problemen het afgelopen jaar zijn voorgekomen in hun buurt. Ongeveer 13% van de respondenten heeft het afgelopen jaar burenruzies opgemerkt in de eigen buurt. Deze resultaten verschillen niet significant met de meting van 2007. Met betrekking tot opzettelijke beschadigingen van voorwerpen of gebouwen stellen we wel een significant verschil vast: het aandeel respondenten dat aangeeft dat deze voorvallen zijn voorgekomen in hun woonbuurt, is toegenomen van 8% naar 15%. Vooral het aandeel respondenten in de categorieën 'één keer of enkele keren' en 'meerdere keren' is toegenomen.

6 (On-)veiligheidsgevoelens

6.1 Inleiding

Onveiligheid en onveiligheidsgevoelens zijn de laatste jaren niet meer weg te denken uit het maatschappelijk debat. Niet alleen de media, maar ook wetenschappers en beleidsmakers zetten sterk in op het thema. Zo ontwikkelde de provincie Limburg in november 2011 een film en een brochure met veiligheids- en preventietips om het onveiligheidsgevoel van oudere inwoners in te dijken (Van Horne 2011). De negatieve effecten van onveiligheidsgevoelens zijn dan ook veelvuldig aangetoond: uit onderzoek blijkt onder meer dat mensen die zich onveilig voelen, niet alleen ongelukkiger zijn, maar ook in een minder goede gezondheid verkeren (zie Elchardus, De Groof & Smits 2003 voor een uitgebreider overzicht). Toch is enige voorzichtigheid geboden: tegen de algemene verwachting in toont onderzoek aan dat het onveiligheidsgevoel in Vlaanderen de laatste jaren significant is afgenomen. Vooral tussen 2001 en 2006 blijken Vlamingen minder bang geworden te zijn (Elchardus & Smits 2009).

Om een beeld te kunnen schetsen van het subjectieve onveiligheidsgevoel van inwoners van de politiezone Kempenland, wordt dit thema op twee verschillende niveaus onderzocht: in de gemeente/stad en in de buurt. Beide thema's komen achtereenvolgens aan bod. Daarnaast gaan we na in welke mate respondenten bepaalde plaatsen mijden omdat ze zich er niet veilig voelen. De antwoorden op deze vraag worden in een derde paragraaf besproken.

6.2 Het onveiligheidsgevoel in de gemeente/stad

6.2.1 Algemeen

Is er een evolutie in het onveiligheidsgevoel in de gemeenten die deel uitmaken van de politiezone Kempenland? Om die vraag te beantwoorden, namen we net als in de voorgaande edities van de Veiligheidsscan de volgende vraag op:

- Als u heel de gemeente/stad voor ogen houdt, hoe veilig voelt u zich daar? De aangeboden antwoordcategorieën waren: 'heel veilig', 'veilig', 'noch veilig noch onveilig', 'onveilig' of 'heel onveilig'.

In tabel 41 worden de bevindingen van 2007 en 2011 vergeleken. De antwoordverdelingen tonen dat bijna 84% van de respondenten zich (heel) veilig voelt in zijn gemeente of stad. Geen enkele respondent geeft aan zich heel onveilig te voelen en iets minder dan 6% voelt zich onveilig in zijn gemeente of stad. Een vergelijking met de meting van 2007 leert ons dat het (on-)veiligheidsgevoel in de politiezone Kempenland niet significant veranderd is ten opzichte van vier jaar geleden.

Tabel 41: (On-)veiligheidsgevoel in de gemeente/stad

		Veiligheidsscan 2007	Veiligheidsscan 2011
Heel veilig		13,0	10,7
Veilig		71,8	73,1
Noch veilig noch onveilig		10,1	10,7
Onveilig		4,8	5,5
Heel onveilig		0,2	0,0
Totaal	%	100,0	100,0
Chi ² : NS	N	483	495

Om een meer gedetailleerd beeld te schetsen van de (on-)veiligheidsgevoelens van de inwoners van de politiezone Kempenland, peilden we bij de respondenten naar hun (on-)veiligheidsgevoel overdag en in het donker. Onderzoek toont aan dat mensen zich in het donker minder veilig voelen dan overdag (Vanden Boer, Pauwels & Callens 2005). Concreet werden de volgende vragen opgenomen in de vragenlijst:

- Hoe voelt u zich als u overdag alleen door uw gemeente/stad wandelt? (Antwoordcategorieën: heel veilig, veilig, noch veilig noch onveilig, onveilig, heel onveilig).
- Hoe voelt u zich als u in het donker alleen door uw gemeente/stad wandelt? (Antwoordcategorieën: heel veilig, veilig, noch veilig noch onveilig, onveilig, heel onveilig).

De antwoordverdeling in tabel 42 leert ons dat inwoners van de politiezone Kempenland zich minder veilig voelen in het donker dan overdag: terwijl minder dan 2% van de ondervraagden zich (heel) onveilig voelt overdag, geeft een vijfde van de respondenten aan zich (heel) onveilig te voelen in het donker. Verder geeft 95% van de geïnterviewden aan zich (heel) veilig te voelen overdag. Het aandeel respondenten dat zich (heel) veilig voelt in het donker ligt met 58% lager.

Tabel 42: (On-)veiligheidsgevoelens in de gemeente/stad overdag en in het donker

		Overdag	In het donker
Heel veilig		19,0	9,5
Veilig		75,8	48,2
Noch veilig noch onveilig		3,4	22,3
Onveilig		1,8	18,7
Heel onveilig		0,0	1,3
Totaal	%	100,0	100,0
P=.000	N	496	475

6.2.2 Wie voelt zich (on)veilig in de gemeente/stad?

Bestaan er verschillen in onveiligheidsgevoelens naar geslacht en leeftijd? Als we verschillende wetenschappelijke studies mogen geloven wel. Een meerderheid van de studies naar onveiligheidsgevoelens stelt vast dat vrouwen en ouderen zich minder veilig

voelen dan mannen en jongeren (zie: Elchardus & Smits 2009 voor een overzicht). In deze paragraaf gaan we na of we deze verschillen ook terugvinden binnen de politiezone Kempenland. Daarnaast onderzoeken we of de woonplaats van de respondenten een rol speelt in dit proces.

Om deze vergelijkingen te maken, hercoderen we de variabelen 'onveiligheidsgevoel in de gemeente/stad', 'onveiligheidsgevoel in de gemeente/stad overdag' en 'onveiligheidsgevoel in de gemeente/stad in het donker' tot dummyvariabelen: we zetten de respondenten die zich onveilig of heel onveilig voelen af tegen de rest. Deze gehercodeerde variabelen kruisen we vervolgens met het geslacht, de leeftijd en de woonplaats van de respondenten. De analyses die geen significante verschillen opleveren, worden niet weergegeven in de tabellen.

Tabel 43: Onveiligheidsgevoel in gemeente/stad, per geslacht

Algemeen (on-)veiligheidsgevoel					
		Veilig	Onveilig	Totaal	
				%	N
Man		97,2	2,8	100,0	246
Vrouw		92,0	8,0	100,0	249
Totaal	%	94,5	5,5	100,0	
P=.011	N	468	27		495
(On-)veiligheidsgevoel in het donker					
		Veilig	Onveilig	Totaal	
				%	N
Man		91,7	8,3	100,0	240
Vrouw		68,1	31,9	100,0	235
Totaal	%	80,0	20,0	100,0	
P=.000	N	380	95		475

De resultaten uit tabel 43 leren ons dat vrouwen zich significant minder veilig voelen in hun gemeente/stad dan mannen: terwijl minder dan 3% van de mannen zich onveilig voelt in zijn gemeente of stad, loopt dit percentage bij de vrouwen op tot 8%. Wanneer we peilen naar de (on-)veiligheidsgevoelens in het donker, worden de verschillen tussen mannen en vrouwen groter. Zo geeft bijna een derde van de vrouwen aan zich onveilig te voelen in het donker. Bij de mannen bedraagt dit percentage 8%. De onveiligheidsgevoelens in de gemeente/stad overdag verschillen niet tussen mannen en vrouwen.

Uit de analyses blijkt verder dat er een significant verschil bestaat tussen gemeenten wat betreft het algemene (on-)veiligheidsgevoel en het (on-)veiligheidsgevoel in het donker. Uit tabel 44 leiden we af dat in Leopoldsborg meer respondenten zich onveilig voelen dan in Hechtel-Eksel en Peer. Het onveiligheidsgevoel in de gemeente/stad verschilt niet naargelang de leeftijdscategorieën.

Tabel 44: Onveiligheidsgevoel in gemeente/stad naar gemeente/stad

Algemeen (on-)veiligheidsgevoel					
		Veilig	Onveilig	Totaal	
				%	N
Leopoldsburg		90,5	9,5	100,0	168
Hechtel-Eksel		96,1	3,9	100,0	128
Peer		97,0	3,0	100,0	199
Totaal	%	94,5	5,5	100,0	
P=.016	N	468	27	495	
(On-)veiligheidsgevoel in het donker					
		Veilig	Onveilig	Totaal	
				%	N
Leopoldsburg		68,0	32,0	100,0	153
Hechtel-Eksel		82,5	17,5	100,0	126
Peer		87,8	12,2	100,0	196
Totaal	%	80,0	20,0	100,0	
P=.000	N	380	95	475	

6.3 Het onveiligheidsgevoel in de buurt

6.3.1 Algemeen

Het onveiligheidsgevoel in de buurt wordt op gelijkaardige manier in kaart gebracht als het onveiligheidsgevoel in de gemeente/stad. De volgende vragen werden gesteld:

- In deze buurt waar u woont, hoe veilig voelt u zich hier?
- Hoe voelt u zich als u overdag alleen in deze buurt wandelt?
- Hoe voelt u zich als u in het donker alleen in deze buurt wandelt?

Telkens konden de respondenten kiezen uit de antwoordmogelijkheden 'heel veilig', 'veilig', 'noch veilig noch onveilig', 'onveilig', 'heel onveilig'.

Tabel 45 geeft een overzicht van het algemeen (on-)veiligheidsgevoel in de buurt in de politiezone Kempenland. Ongeveer 90% van de respondenten voelt zich (heel) veilig in de buurt waar men woont, 5% van de geïnterviewden geeft aan zich (heel) onveilig te voelen in zijn/haar woonbuurt. Deze cijfers sluiten nauw aan bij de bevindingen van 2007. Het (on-)veiligheidsgevoel in de buurt is voor de politiezone Kempenland dan ook niet significant veranderd.

Tabel 45: (On-)veiligheidsgevoel in de buurt

		Veiligheidsscan 2007	Veiligheidsscan 2011
Heel veilig		23,4	23,3
Veilig		67,4	66,5
Noch veilig noch onveilig		4,3	5,2
Onveilig		4,5	3,8
Heel onveilig		0,4	1,2
Totaal	%	100,0	100,0
Chi ² : NS	N	491	498

Uit tabel 46 leiden we af dat mensen zich overdag veiliger voelen in hun woonbuurt dan in het donker. Terwijl meer dan 95% van de respondenten zich overdag (heel) veilig voelt in de eigen woonbuurt, daalt dit aandeel tot 68% in het donker. Daarnaast stellen we vast dat minder dan 3% van de geïnterviewden zich overdag (heel) onveilig voelt in zijn/haar woonbuurt. In het donker voelt bijna 17% zich onveilig in de eigen woonbuurt.

Tabel 46: (On-)veiligheidsgevoelens in de buurt, overdag en in het donker

		Overdag	In het donker
Heel veilig		30,4	14,6
Veilig		65,1	53,4
Noch veilig noch onveilig		1,8	15,1
Onveilig		2,4	14,6
Heel onveilig		0,2	2,3
Totaal	%	100,0	100,0
P=.000	N	496	485

6.3.2 Wie voelt zich onveilig in de buurt?

In overeenstemming met de analyses op gemeentelijk/stedelijk niveau, splitsen we de verzamelde gegevens ook voor het buurniveau op naar geslacht, leeftijd en gemeente. Alleen de analyses die significante verschillen aantonen, worden opgenomen in de tabellen.

Uit de analyse op buurniveau blijkt dat er een verband bestaat tussen onveiligheidsgevoelens in het donker en het geslacht van de respondenten. Vrouwen voelen zich minder veilig in het donker dan mannen: terwijl 7% van de mannen zich in het donker onveilig voelt in de eigen woonbuurt, voelt meer dan een vierde van de vrouwen zich in deze situatie onveilig. De variabelen 'algemeen onveiligheidsgevoel in de woonbuurt' en 'onveiligheidsgevoel in de woonbuurt overdag' hangen niet samen met het geslacht van de geïnterviewden.

Tabel 47: (On-)veiligheidsgevoel in de buurt, per geslacht

(On-)veiligheidsgevoel in het donker					
		Veilig	Onveilig	Totaal	
				%	N
Man		93,0	7,0	100,0	242
Vrouw		73,3	26,7	100,0	243
Totaal	%	83,1	16,9	100,0	
P=.000	N	403	82		485

Ook voor de variabele leeftijd vinden we alleen een verband met het (on-)veiligheidsgevoel in het donker. Bovendien is dit verband slechts significant op het .1-niveau. We stellen vast dat 26-45 jarigen zich het minst vaak onveilig voelen in het donker in de eigen woonbuurt. Bij 46-65 jarigen is het onveiligheidsgevoel het grootst.

Tabel 48: (On-)veiligheidsgevoel in de buurt, per leeftijdscategorie

(On-)veiligheidsgevoel in het donker					
		Veilig	Onveilig	Totaal	
				%	N
15-25		81,6	18,4	100,0	76
26-45		88,2	11,8	100,0	144
46-65		78,4	21,6	100,0	199
66-80		87,9	12,1	100,0	66
Totaal	%	83,1	16,9	100,0	
P=.072	N	403	82		485

Wanneer we de resultaten opsplitsen naar gemeente, merken we op dat de inwoners van Leopoldsborg zich in hun woonbuurt onveiliger voelen dan respondenten uit Hechtel-Eksel en Peer. Deze vaststelling geldt zowel voor de onveiligheidsgevoelens in het algemeen als voor de onveiligheidsgevoelens in het donker.

Tabel 49: (On-)veiligheidsgevoel in de buurt, per gemeente

Algemeen (on-)veiligheidsgevoel					
		Veilig	Onveilig	Totaal	
				%	N
Leopoldsborg		92,3	7,7	100,0	169
Hechtel-Eksel		94,6	5,4	100,0	129
Peer		97,5	2,5	100,0	200
Totaal	%	95,0	5,0	100,0	
P=.073	N	473	25		498
(On-)veiligheidsgevoel in het donker					
		Veilig	Onveilig	Totaal	
				%	N
Leopoldsborg		74,4	25,6	100,0	160
Hechtel-Eksel		83,3	16,7	100,0	126
Peer		89,9	10,1	100,0	199
Totaal	%	83,1	16,9	100,0	
P=.000	N	403	82		485

6.4 Mijdgedrag

6.4.1 Algemeen

Een laatste indicator voor het onveiligheidsgevoel die in de vragenlijst werd opgenomen, is de vraag of mensen bepaalde plaatsen in hun gemeente of stad mijden omdat ze zich er niet veilig voelen. We gaan niet alleen na of mensen bepaalde plaatsen mijden, maar onderzoeken ook welke plaatsen ze mijden en waarom. Net als bij de twee voorgaande thema's splitsen we de resultaten op naar geslacht, leeftijd en woonplaats.

Uit tabel 50 leiden we af dat iets meer dan 18% van de respondenten aangeeft één of meerdere plaatsen in de eigen gemeente te mijden. Dit percentage is nagenoeg identiek aan de gegevens van 2007. Het mijdgedrag van de inwoners van de politiezone Kempenland is meestal gekoppeld aan één specifieke plaats: 5% van de geïnterviewde respondenten zegt op twee of meer plaatsen in de gemeente/stad niet te komen.

Tabel 50: Mijdgedrag

		Veiligheidsscan 2007	Veiligheidsscan 2011
Plaatsen gemeden		18,0	18,2
Geen plaatsen gemeden		82,0	81,8
Totaal	%	100,0	100,0
Chi ² : NS	N	488	478

Tabellen 51, 52 en 53 geven per gemeente een overzicht van de concrete plaatsen waar respondenten naar verwijzen en de redenen waarom ze zich daar niet veilig voelen. Samenvattend kunnen we besluiten dat in Leopoldsborg de stationsbuurt en de omgeving rond de kerk het vaakst gemeden worden. Heel wat inwoners voelen zich er niet veilig

omwille van de aanwezigheid van rondhangende jongeren en de (vermeende) drugshandel op deze plaatsen. Inwoners van Hechtel-Eksel mijden hoofdzakelijk het duinengebied omdat het er donker is en omwille van het drugsgebruik in deze buurt. Ook De Schans wordt door veel inwoners als een onveilige plaats beschouwd. Vooral de aanwezigheid van rondhangende jongeren zorgt ervoor dat mensen deze plaats mijden. In Peer trachten sommige inwoners de vesten te mijden omwille van de grote verkeersdruk die er heerst.

Tabel 51: Plaatsen die gemeden worden + Reden, Leopoldsburg (N=169)

Vermelde plaats (aantal vermeldingen)	Reden (aantal vermeldingen)
Afgelegen plaatsen militair domein (3)	Verlaten (2) Verkrachtingen in het verleden (1)
(Omgeving) station / Parking station (10)	Bang voor verkrachting (1) Hangjongeren (5) Geluidsoverlast (1) Aanwezigheid jongeren van allochtone afkomst (1) Vandalisme (1) Drugs (1)
Omgeving Kerk (8)	Rondhangende jongeren (4) Aanwezigheid van vreemdelingen (1) Drugs (3)
Maarschalk Fochstraat (3)	Rondhangende jongeren (1) Drugs (1) Aanwezigheid van vreemdelingen (1)
Donkere straten (1)	Onveiligheidsgevoel (1)
Boskant (2)	Vechtpartijen (1) Onveiligheidsgevoel (1)
Bos (2)	Geen redenen opgegeven (1) Geen verlichting (1)
Markt (3)	Racen (1) Aanwezigheid van vreemdelingen + drugs (2)
Centrum (3)	Aanwezigheid van vreemdelingen (1) Onveiligheidsgevoel (1) Verkeersdruk (1)
Cafés (1)	Overlast van dronken mensen (1)
Parken (2)	Aanwezigheid van vreemdelingen (1) Onveiligheidsgevoel (1)
Generaal De Krahestraat (3)	Vreemdelingen (1) Te smal voor tweerichtingsverkeer (2)
Sporthal (2)	Rondhangende jongeren (1) Drugs (1)
Kruispunt Quatre Bras (1)	Verkeersagressie (1)
Buurt Okay (1)	Geen verlichting (1)
Achterbuurten (1)	Rondhangende jongeren (1)
Speelweide (1)	Drugs + rondhangende jongeren (1)

Drukke wegen (1)	Vriendin is enkele weken geleden overvallen (1)
Weg langs de spoorweg (1)	Rondhangende jongeren (1)
Onverlichte paden (1)	Ongure figuren (1)
Adjutant De Keyserstraat (1)	Familieproblemen (1)
Speeltuín Zandberg (3)	Drugs (1) Rondhangende jongeren (2)
Cultureel Centrum (2)	Weinig verlichting (1) Rondhangende jongeren (1)
Museum K-blokken en Oscar Kapel (1)	Aanwezigheid van vreemdelingen + drugs(1)
Lommelsesteenweg (1)	Geen reden opgegeven (1)
Koningin Astridplein (1)	Drugshandel (1)
Vander Elststraat (1)	Donkere buurt (1)
Tunnel onder station (1)	Hangjongeren (1)
Voetgangerstunnel van de parking (1)	Vreemdelingen (1)
Tunnel onder spoorweg Tunnelstraat (1)	Ongure figuren (1)
Tunnel Nicolaylaan (1)	Rondhangende jongeren (1)
Tunnel aan Van Beeck (1)	Rondhangende jongeren (1)
Tunnel onder slagboom (1)	Geurhinder + geluidsoverlast (1)
Tunnel naar atheneum (2)	Slecht verlicht (1) Ongure figuren (1)
Ondergrondse tunnels (1)	Geen sociale controle (1)

Tabel 52: Plaatsen die gemeden worden + Reden, Hechtel-Eksel (N=130)

Vermelde plaats (aantal vermeldingen)	Reden (aantal vermeldingen)
Duinengebied In de Brand (1)	Drugsproblematiek (1)
Duinen (3)	Gure individuen (1) Drugsproblematiek (1) Weinig verlichting (1)
Wegen door bossen met weinig huizen (1)	Geen reden opgegeven (1)
Astridplein (2)	Rondhangende jongeren (1) Geen reden opgegeven (1)
Centrum Hechtel (1)	Veel leegstaande woningen (1)
De Schans (4)	Rondhangende jongeren (3) Drugs (1)
Broekerstraat (1)	Drugs (1)
Pleintje in de buurt van de respondent (1)	Rondhangende jongeren (1)
Don Boscostraat (1)	Drugs (1)
Cultureel centrum (2)	Drugs (1) Rondhangende jongeren (1)
Hoofdstraat Eksel (1)	Onveilig voor fietsers (1)
Gemeenteplein (1)	Drugs (1)
Kerk (2)	Hangjongeren (2)
Atletiekpiste Duinenstadion (1)	Rondhangende jongeren (1)

Tabel 53: Plaatsen die gemeden worden + Reden, Peer (N=200)

Vermelde plaats (aantal vermeldingen)	Reden (aantal vermeldingen)
Eigen wijk: straatjes achterin (1)	Onbekend terrein (1)
De Vest (2)	Druk verkeer (1) Onveilig voor fietsers (1)
Kruising De Vest met uitrit winkel (1)	Drukke (1)
Centrum (1)	Oncomfortabele weg (1)
Smeeshofweg (1)	Druk verkeer (1)
Hoek Achelmansstraat - Diestersedijk (1)	Drugs (1)
Wandelwegen (1)	Loslopende honden (1)
Kruispunt Nieuwstraat (1)	Geen zebrapad (1)
Center Parcs (1)	Geen verlichting 's avonds (1)
Finse piste (1)	Geen verlichting 's avonds (1)
Molhemstraat (1)	Geen bebouwing + donker (1)
Burkel (1)	Achteruitrijdende auto's op het fietspad (1)
Breeër Kiezel (1)	Druk verkeer (1)
Laatste gedeelte Zavelstraat (1)	Geen bebouwing + donker (1)
Tribune voetbal (1)	Rondhangende jongeren (1)
Onder een brug (1)	Hangjongeren (1)
Kerk Wijchmaal (1)	Rondhangende jongeren (1)
Bos (2)	Onveilig gevoel (2)
Rusthuis (1)	Rondhangende jongeren (1)
Centrum Peer (1)	Heel onveilig omwille van verschillende redenen (1)
Bepaalde plaatsen (1)	Geen fietspaden + gevaarlijke verkeerssituatie (1)
Fietspaden (1)	Akelig 's avonds (1)

6.4.2 Wie mijdt plaatsen?

Naast dit algemene beeld onderzoeken we of bepaalde maatschappelijke groepen meer mijdgedrag vertonen dan andere. We kruisen de variabele 'plaatsen mijden' met de achtergrondkenmerken geslacht, leeftijd en woonplaats. Uit tabel 54 leiden we af dat vrouwen vaker plaatsen mijden omdat ze zich er niet veilig voelen: terwijl ongeveer een vierde van de vrouwen zegt bepaalde plaatsen te mijden, bedraagt dit percentage bij de mannen 11%. Ook tussen het mijdgedrag en de woonplaats van de respondenten bestaat er een significant verband. In Leopoldsburg vertonen het meeste inwoners mijdgedrag, in Peer het minst. We vinden geen verschil in mijdgedrag tussen de verschillende leeftijdscategorieën.

Tabel 54: Mijdgedrag, naar geslacht

Mijdt plaatsen					
		Ja	Nee	Totaal	
				%	N
Man		10,8	89,2	100,0	240
Vrouw		25,6	74,4	100,0	238
Totaal	%	18,2	81,8	100,0	
P=.000	N	87	391		478

Tabel 55: Mijdgedrag, naar gemeente

Mijdt plaatsen					
		Ja	Nee	Totaal	
				%	N
Leopoldsburg		31,9	68,1	100,0	160
Hechtel-Eksel		14,1	85,9	100,0	128
Peer		9,5	90,5	100,0	190
Totaal	%	18,2	81,8	100,0	
P=.000	N	87	391		478

7 Beoordeling van de politie

7.1 Inleiding

De effectiviteit en efficiëntie van de politie berusten in grote mate op de medewerking en het vertrouwen van de burger (Bradford, Jackson & Stanko 2009; Van Damme et al. 2010). Hoe kan de politie immers misdrijven bestraffen en misdaden bestrijden als burgers geen aangifte doen van strafbare feiten of niet reageren op opsporingsberichten? Bovendien gaat een negatieve perceptie van de politie gepaard met sterkere gevoelens van onveiligheid (Elchardus, De Groof & Smits 2008). Gezien het belang van een goede beoordeling van en vertrouwen in de politie worden deze thema's uitgebreid behandeld.

In een eerste paragraaf schetsen we het algemene beeld dat de bevolking van de politiezone Kempenland heeft van de politie in het algemeen en van de politie in de buurt van de respondenten. Vervolgens belichten we het vertrouwen in de politie en gaan we na of dit verschilt van het vertrouwen in andere instellingen. Tot slot onderzoeken we hoe respondenten die de voorbije 12 maanden contact hebben gehad met de politie, dit contact beoordelen.

7.2 Beoordeling van de politie

7.2.1 Beoordeling van de politie in het algemeen

Hoe beoordelen de inwoners van de politiezone Lanaken-Maasmechelen de politie? Dat is de vraag die we in deze paragraaf trachten te beantwoorden. In de eerste plaats onderzoeken we de houding ten aanzien van de politie in het algemeen. In zijn *procedural fairness model* stelt Tyler (2001, 2005) dat vertrouwen in de politie bepaald wordt door: (1) het beeld dat burgers hebben over de manier waarop de politie de burgers behandelt en (2) hun perceptie over de manier waarop de politie beslissingen neemt. Om beide aspecten van het politiewerk te belichten, namen we in de vragenlijst acht stellingen op waarmee de respondent zich 'helemaal eens', 'eens', 'noch eens, noch oneens', 'oneens', of 'helemaal oneens' kon verklaren:

- De politie is voor iedereen even streng
- De politie gebruikt te veel geweld
- De politie discrimineert
- Als je iemand kent bij de politie moet je je boetes niet betalen
- De politie houdt zich bezig met de problemen die ik belangrijk vind
- De politie houdt te weinig rekening met de mening van de burgers
- Mensen kunnen bij de politie terecht met suggesties over de aanpak van problemen
- De burger heeft te weinig inspraak in de werking van de politie

Aan de hand van de eerste vier stellingen trachten we te onderzoeken welk beeld de burgers hebben over de manier waarop de politie burgers behandelt. Hierbij is het

belangrijk te benadrukken dat het gaat over de mening van de respondenten over de politie in het algemeen en dus niet uitsluitend over de politie in de politiezone Kempenland. De resultaten in tabel 56 tonen aan dat 45% van de geïnterviewden van oordeel is dat de politie niet voor iedereen even streng is. Juist 16% van de respondenten vindt dat de politie discrimineert, maar bijna twee derde van de respondenten is het (helemaal) oneens met deze stelling. Bij deze cijfers is het belangrijk te vermelden dat 16% van de respondenten deze vraag niet beantwoordde. Iets meer dan drie vierde van de respondenten is het (helemaal) oneens met de stelling dat de politie te veel geweld gebruikt. Tot slot is 86% van de geïnterviewden het (helemaal) oneens met de uitspraak dat mensen boetes niet moet betalen als ze politiemensen persoonlijk kennen.

Tabel 56: Beoordeling politie

	Politie voor iedereen even streng		Politie gebruikt te veel geweld		Politie discrimineert	
	N	%	N	%	N	%
Helemaal eens	12	2,7	3	0,7	8	1,9
Eens	154	34,7	22	5,0	59	14,1
Noch eens noch oneens	78	17,6	79	17,9	86	20,6
Oneens	181	40,8	298	67,4	237	56,7
Helemaal oneens	19	4,3	40	9,0	28	6,7
Totaal	444	100,0	442	100,0	418	100,0
	Als je iemand kent bij de politie boetes niet betalen		Politie houdt zich bezig met problemen die ik belangrijk vind		Politie houdt te weinig rekening met mening burgers	
	N	%	N	%	N	%
Helemaal eens	2	0,4	4	1,0	13	3,1
Eens	31	7,0	163	39,4	96	23,2
Noch eens noch oneens	28	6,3	125	30,2	123	29,7
Oneens	296	66,5	111	26,8	174	42,0
Helemaal oneens	88	19,8	11	2,7	8	1,9
Totaal	445	100,0	414	100,0	414	100,0
	Mensen kunnen bij politie terecht met suggesties		Burger heeft te weinig inspraak in werking politie			
	N	%	N	%		
Helemaal eens	15	3,8	11	2,8		
Eens	231	57,9	155	38,9		
Noch eens noch oneens	83	20,8	114	28,6		
Oneens	61	15,3	111	27,9		
Helemaal oneens	9	2,9	7	1,8		
Totaal	399	100,0	398	100,0		

De vier volgende stellingen peilen naar het responsief karakter van de politie tegenover vragen van burgers. Opnieuw gaat het over de mening ten aanzien van de politie in het algemeen en wordt niet specifiek gepeild naar de mening over de politie in de politiezone

Kempenland. We stellen vast dat 40% van de respondenten meent dat de politie zich bezig houdt met de problemen die hij belangrijk vindt, terwijl 30% deze stelling verwerpt. Ongeveer een kwart van de geïnterviewden is van oordeel dat de politie onvoldoende rekening houdt met de mening van de burgers, 43% deelt deze mening niet. Wel meent 61% van de respondenten dat ze bij de politie kan aankloppen met suggesties. Toch heeft ruim 40% van de respondenten het gevoel dat de burger te weinig inspraak heeft in de werking van de politie. Hierbij dient wel aangestipt te worden dat bij de laatste twee vragen 20% van de respondenten het antwoord schuldig bleef.

7.2.2 Beoordeling van de lokale politie

Naast een algemene beoordeling van de politie, wordt in de vragenlijst ook de houding van de burger ten aanzien van de politie in zijn/haar buurt onder de loep genomen. Deze appreciatie kan opgesplitst worden in drie dimensie: informatie, aanspreekbaarheid en performantie. De concrete vraagstelling luidde als volgt:

Informatie:

- Vindt u dat u te veel, voldoende of te weinig informatie ontvangt over de werking van de politie in uw gemeente/stad?

Aanspreekbaarheid:

- Wat vindt u van de mogelijkheden om de politie in uw gemeente/stad te contacteren? Bent u daarover tevreden, noch tevreden noch ontevreden of ontevreden?
- Hebt u het gevoel dat de agenten in uw buurt gemakkelijk aanspreekbaar, gewoon aanspreekbaar of moeilijk aanspreekbaar zijn?
- Wat vindt u van de openingsuren van het dichtstbijzijnde politiekantoor? Bent u daarover tevreden, noch tevreden noch ontevreden of ontevreden?

Performantie:

- Vindt u dat de politie in de buurt waar u woont te veel, voldoende of te weinig aanwezig is in de straten?
- Vindt u dat de politie in de buurt waar u woont te streng optreedt, gepast optreedt of te veel door de vingers ziet?

Met uitzondering van de stelling over de openingsuren werden al de stellingen overgenomen uit de vorige edities van de Veiligheidsscan. Dit stelt ons in staat om een vergelijking te maken met de situatie in 2007. Tabel 57 geeft de resultaten van deze vergelijking weer.

Tabel 57: Evolutie in de beoordeling van de lokale politie

Aanwezigheid			Optreden		
	Veiligheids- scan 2007	Veiligheids- scan 2011		Veiligheids- scan 2007	Veiligheids- scan 2011
Te veel	1,9	1,2	Te streng	6,0	5,2
Voldoende	71,6	71,0	Gepast	80,7	79,8
Te weinig	26,6	27,8	Te veel door vingers zien	13,3	15,0
Totaal	% 100,0	100,0	Totaal	% 100,0	100,0
	N 482	486		N 420	420
Chi ²	NS		Chi ²	NS	
Aanspreekbaarheid			Informatie		
	Veiligheids- scan 2007	Veiligheids- scan 2011		Veiligheids- scan 2007	Veiligheids- scan 2011
Gemakkelijk	36,8	45,7	Te veel	0,2	0,2
Gewoon	50,9	43,9	Voldoende	54,7	63,7
Moeilijk	12,3	10,4	Te weinig	45,1	36,1
Totaal	% 100,0	100,0	Totaal	% 100,0	100,0
	N 448	442		N 470	457
Chi ²	P=.027		Chi ²	P=.020	
Contactmogelijkheden					
	Veiligheids- scan 2007	Veiligheids- scan 2011			
Tevreden	64,8	69,2			
Noch/noch	19,6	18,5			
Ontevreden	15,6	12,3			
Totaal	% 100,0	100,0			
	N 352	455			
Chi ²	NS				

De tevredenheid over de aanwezigheid van de politie, de gestrengheid bij het optreden en de contactmogelijkheden blijven op het niveau dat we in 2007 waarnamen. Daarnaast nam de tevredenheid over de aanspreekbaarheid en de informatie over de politie significant toe. In 2011 werd de vraag naar de tevredenheid over de openingsuren van het dichtstbijzijnde politiekantoor gesteld. Bijna 54% van de respondenten gaven aan hierover tevreden te zijn. Een kwart beantwoordde deze vraag met 'noch tevreden/noch ontevreden' en 21% was ontevreden.

7.2.3 Wie heeft een positief beeld van de politie? Wie een negatief?

Om na te gaan of verschillende maatschappelijke groepen een verschillende houding aannemen ten aanzien van de politie, splitsen we de voorgaande resultaten op naar gemeente/stad, geslacht en leeftijd. Tabel 58 gaat in op de verschillen naar gemeente/stad.

Tabel 58: Tevredenheid lokale politie naar gemeente

Aanwezigheid					
		Te veel	Voldoende	Te weinig	Totaal
					% N
Leopoldsburg		1,2	62,6	36,2	100,0 163
Hechtel-Eksel		0,0	77,3	22,7	100,0 128
Peer		2,1	73,8	24,1	100,0 195
Totaal	%	1,2	71,0	27,8	100,0
P=.021	N	6	345	135	486
Optreden					
		Te streng	Gepast	Te tolerant	Totaal
					% N
Leopoldsburg		8,5	73,8	17,7	100,0 141
Hechtel-Eksel		0,9	85,8	13,2	100,0 106
Peer		5,2	80,9	13,9	100,0 173
Totaal	%	5,2	79,8	15,0	100,0
P=.065	N	22	335	63	420
Aanspreekbaarheid					
		Gemakkelijk	Gewoon	Moeilijk	Totaal
					% N
Leopoldsburg		50,0	36,8	13,2	100,0 152
Hechtel-Eksel		43,0	43,9	13,1	100,0 107
Peer		43,7	49,7	6,6	100,0 183
Totaal	%	45,7	43,9	10,4	100,0
P=.074	N	202	194	46	442
Openingsuren					
		Tevreden	Noch/noch	Ontevreden	Totaal
					% N
Leopoldsburg		65,3	19,0	15,7	100,0 121
Hechtel-Eksel		61,7	19,1	19,1	100,0 94
Peer		39,3	33,8	26,9	100,0 145
Totaal	%	53,9	25,0	21,1	100,0
P=.000	N	194	90	76	360

Respondenten uit Leopoldsburg vinden het meest dat de politie onvoldoende aanwezig is. De gegevens over de aard van het politieoptreden en de aanspreekbaarheid zijn niet eenduidig. De groep respondenten die meent dat de politie te tolerant optreedt is het grootst in Leopoldsburg. Uit deze gemeente komt echter ook het grootste aandeel respondenten die vindt dat de politie te streng handelt. Hetzelfde stellen we vast m.b.t. de tevredenheid over de aanspreekbaarheid: Leopoldsburg levert opnieuw verhoudingsgewijze de grootste groep geïnterviewden die beamen dat de politie gemakkelijk aanspreekbaar is maar tegelijkertijd ook de grootste groep die aangeeft dat het contacteren van de politie moeilijk verloopt. De tevredenheid over de openingsuren van het dichtstbijzijnde politiekantoor is het hoogst in Leopoldsburg en het laagst in Peer.

Verschillen in de tevredenheid naar leeftijd worden weergegeven in tabel 59. Jongeren klagen minder over de aanwezigheid van de politie. Daarentegen is de tevredenheid over de aanspreekbaarheid van de politie het hoogst bij de oudste leeftijdscategorieën en het laagst bij de groep tussen 26 en 45 jaar. Over het aanbod van contactmogelijkheden en de openingsuren van de politiekantoren zijn zowel de oudste als de jongste respondenten het meest tevreden. Onze analyses leverden geen significante verschillen naar geslacht op.

Tabel 59: Tevredenheid lokale politie naar leeftijd

Aanwezigheid					
		Te veel	Voldoende	Te weinig	Totaal
					% N
15-25		2,7	85,3	12,0	100,0 75
26-45		1,4	68,8	29,9	100,0 144
46-65		1,0	66,0	33,0	100,0 194
66-80		0,0	74,0	26,0	100,0 73
Totaal	%	1,2	71,0	27,8	100,0
P=.027	N	6	345	135	486
Aanspreekbaarheid					
		Gemakkelijk	Gewoon	Moeilijk	Totaal
					% N
15-25		42,0	49,3	8,7	100,0 69
26-45		32,0	54,7	13,3	100,0 128
46-65		53,3	36,1	10,6	100,0 180
66-80		55,4	38,5	6,2	100,0 65
Totaal	%	45,7	43,9	10,4	100,0
P=.006	N	202	194	46	442
Contactmogelijkheden					
		Tevreden	Noch/noch	Ontevreden	Totaal
					% N
15-25		76,5	17,6	5,9	100,0 68
26-45		63,2	26,5	10,3	100,0 136
46-65		71,0	19,1	9,8	100,0 183
66-80		82,1	7,5	10,4	100,0 67
Totaal	%	71,1	19,4	9,5	100,0
P=.056	N	323	88	43	454
Openingsuren					
		Tevreden	Noch/noch	Ontevreden	Totaal
					% N
15-25		60,9	19,6	19,6	100,0 46
26-45		51,3	24,8	23,9	100,0 113
46-65		46,7	30,7	22,7	100,0 150
66-80		74,5	13,7	11,8	100,0 51
Totaal	%	53,9	25,0	21,1	100,0
P=.031	N	194	90	76	360

7.3 Vertrouwen in de politie

7.3.1 Vertrouwen in de politie t.o.v. vertrouwen in andere instellingen

Naast gerichte vragen over de werking van de politie peilden we in de vragenlijst ook meer algemeen naar het vertrouwen van burgers in de politie. Concreet stelden we hen de vraag of ze heel veel, veel, noch veel noch weinig, weinig of heel weinig vertrouwen hebben in de politie. Om de antwoordverdeling te kaderen gingen we aan de hand van dezelfde antwoordcategorieën na hoeveel vertrouwen de respondenten hebben in justitie/het gerecht, het stadsbestuur/gemeentebestuur en het provinciebestuur.

Tabel 60: Vertrouwen in politie, gerecht, gemeentebestuur en provinciebestuur

	Politie		Gerecht	
	Veiligheidsscan 2007	Veiligheidsscan 2011	Veiligheidsscan 2007	Veiligheidsscan 2011
Heel veel	4,6	5,4	2,4	1,4
Veel	58,7	57,8	30,4	22,1
Noch/noch	28,8	28,8	36,5	35,5
Weinig	6,2	5,8	22,4	25,2
Heel weinig	1,7	2,1	8,5	15,7
Totaal %	100,0	100,0	100,0	100,0
N	482	482	425	420
Chi ²	NS		P=.003	
	Gemeentebestuur		Provinciebestuur	
	Veiligheidsscan 2007	Veiligheidsscan 2011	Veiligheidsscan 2007	Veiligheidsscan 2011
Heel veel	7,2	4,9	4,8	1,9
Veel	49,1	42,7	41,9	35,0
Noch/noch	31,6	33,7	42,9	44,2
Weinig	10,9	13,9	7,3	13,9
Heel weinig	1,3	4,7	3,0	5,0
Totaal %	100,0	100,0	100,0	100,0
N	475	466	396	360
Chi ²	P=.004		P=.002	

Uit deze tabel kunnen twee besluiten getrokken worden. In de eerste plaats stellen mensen meer vertrouwen in de politie dan in de andere aangehaalde overheden. In de tweede plaats daalt het vertrouwen in de politie niet. Dit is wel het geval bij de andere overheden.

7.3.2 Vertrouwen in de verschillende geledingen van de politie

Daarnaast onderzochten we of de burgers even veel vertrouwen stellen in de verschillende geledingen van de politie: we vroegen hen hoeveel vertrouwen ze hebben in de lokale politie in hun gemeente/stad, de federale politie en de wijkagenten in hun gemeente/stad. De aangeboden antwoordmogelijkheden waren telkens: 'heel veel', 'veel', 'noch veel noch weinig', 'weinig' of 'heel weinig'

Tabel 61: Vertrouwen in verschillende geledingen van de politie

	Lokale politie		Federale politie		Wijkagenten	
	N	%	N	%	N	%
Heel veel	35	7,3	18	4,5	85	19,1
Veel	285	59,7	178	44,8	249	56,1
Noch veel noch weinig	127	26,6	157	39,5	80	18,0
Weinig	21	4,4	31	7,8	23	5,2
Heel weinig	9	1,9	13	3,3	7	1,6
Totaal	477	100,0	397	100,0	444	100,0

Hoe dichter de betrokken geleding bij de burger staat, hoe meer vertrouwen inwoners erin stellen. Wijkagenten kunnen op het meeste vertrouwen rekenen, gevolgd door de lokale politie. In de federale politie hebben de geïnterviewden het minst vertrouwen. Toch geeft nog de helft van de respondenten aan (heel) veel vertrouwen te hebben in de federale politie.

7.3.3 Wie heeft (geen) vertrouwen in de politie?

Net als bij de algemene evaluatie van de politie gaan we na of het vertrouwen in de politie verschilt tussen maatschappelijke groepen. Daartoe splitsen we de resultaten op naar geslacht en leeftijd. We voerden deze analyse ook uit op gemeenteniveau, maar kwamen niet tot significante verschillen.

Met betrekking tot geslacht vonden we enkel significante verschillen voor het vertrouwen in de federale politie en in de wijkagenten. Het vertrouwen in deze beide geledingen van de politie ligt hoger bij mannen dan bij vrouwen.

Tabel 62: Vertrouwen in de politie naar geslacht

Federale politie					
	(Heel) veel	Noch veel noch weinig	(Heel) weinig	Totaal %	N
Man	53,1	39,1	7,7	100,0	207
Vrouw	45,3	40,0	14,7	100,0	190
Totaal %	49,4	39,5	11,1	100,0	
P=.059 N	196	157	44		397
Wijkagenten					
	(Heel) veel	Noch veel noch weinig	(Heel) weinig	Totaal %	N
Man	77,9	18,9	3,2	100,0	222
Vrouw	72,5	17,1	10,4	100,0	222
Totaal %	75,2	18,0	6,8	100,0	
P=.010 N	334	80	30		444

We registreren eveneens een verband tussen de leeftijd van de respondenten en het vertrouwen gesteld in de politie. Uit tabel 63 blijkt dat het vertrouwen in de politie

toeneemt met de leeftijd. Dit gebeurt evenwel niet lineair: bij de categorie 26-45 jaar kent deze een aanzienlijke terugval. Deze analyse is ook afzonderlijk uitgevoerd op het vertrouwen in de verschillende geledingen van de politie. Daar tekent hetzelfde verloop van de beschreven relatie zich af.

Tabel 63: Vertrouwen in politie (algemeen) naar leeftijd

		Veel	Noch/noch	Weinig	Totaal	
					%	N
15-25		64,5	27,6	7,9	100,0	76
26-45		50,7	39,4	9,9	100,0	142
46-65		66,3	25,5	8,2	100,0	196
66-80		79,4	17,6	2,9	100,0	68
Totaal	%	63,3	28,8	7,9	100,0	
P=.005	N	305	139	38		482

7.4 Beoordeling van contact met de politie

Hoe staan mensen die de afgelopen 12 maanden contact gehad hebben met de politie tegenover deze instelling? Om die vraag te beantwoorden stelden we deze mensen nog een aantal bijkomende vragen. Concreet wilden we weten of ze zeer tevreden, tevreden, noch tevreden noch ontevreden, ontevreden of zeer ontevreden waren over de volgende vier aspecten van de contacten:

- De kennis van zaken waarmee de politie hen heeft bijgestaan
- De vriendelijkheid van de politie
- De snelheid waarmee de politie hun vraag of probleem heeft behandeld
- De informatie die de politie heeft verstrekt

Het aantal respondenten dat in aanraking kwam met de politie, daalde op het eerste gezicht, maar dit verschil is niet significant.

Tabel 64: Contacten met politie

		Veiligheidsscan 2007	Veiligheidsscan 2011
Nooit		63,3	56,1
1-2 maal		28,5	34,9
3-5 maal		5,5	6,0
6-9 maal		1,4	0,8
10 maal of meer		1,2	2,2
Totaal	%	100,0	100,0
Chi ² : NS	N	491	499

Tabel 65 vergelijkt de mate van tevredenheid met de meting van 2007. Uiteraard bevat deze tabel enkel de antwoorden van de respondenten die minstens eenmaal contact hadden met de politie. Met betrekking tot deze vormen van tevredenheid onderscheiden we geen significante verschillen met de gegevens uit 2007. Opnieuw geeft 70 tot 80

procent van de respondenten aan tevreden te zijn over de vier gemeten aspecten van het contact.

Tabel 65: Tevredenheid over contact met politie

	Kennis van zaken		Vriendelijkheid	
	Veiligheidsscan 2007	Veiligheidsscan 2011	Veiligheidsscan 2007	Veiligheidsscan 2011
Zeer tevreden	14,6	13,5	26,3	23,0
Tevreden	65,7	60,0	57,0	59,4
Noch noch	10,7	9,8	10,1	8,3
Ontevreden	4,5	11,6	3,9	6,9
Zeer ontevreden	4,5	5,1	2,8	2,3
Totaal	100,0	100,0	100,0	100,0
%				
N	178	215	179	393
Chi ²	NS		NS	
	Snelheid		Informatie	
	Veiligheidsscan 2007	Veiligheidsscan 2011	Veiligheidsscan 2007	Veiligheidsscan 2011
Zeer tevreden	18,6	17,5	13,3	12,7
Tevreden	58,1	59,2	63,6	61,0
Noch noch	9,9	8,3	11,6	11,7
Ontevreden	11,6	10,2	7,5	10,3
Zeer ontevreden	1,7	4,9	4,0	4,2
Totaal	100,0	100,0	100,0	100,0
%				
N	172	206	173	213
Chi ²	NS		NS	

8 Prioriteiten van de bevolking

8.1 Inleiding

In het zonaal veiligheidsplan stelt elke politiezone haar prioriteiten op. Om te bepalen welke problemen prioritair behandeld zullen worden, is het van groot belang om de verwachtingen van de bevolking hieromtrent te kennen. Daarom namen we in de vragenlijst volgende vragen op:

- Als u de opdrachten van de politie zou mogen bepalen, welk probleem moet de politie in de gemeente dan eerst aanpakken?
- Is er nog een probleem in de gemeente dat de politie moet aanpakken?

We kozen bewust voor open vragen: de respondenten waren niet gebonden door categorieën maar konden spontaan aangeven wat ze als prioriteiten beschouwen. Bij het verwerken van deze vragen groepeerden we de spontane antwoorden in een aantal categorieën. Bovendien maakten we gebruik van de multiple response techniek. Op die manier konden we het aantal vermeldingen van elke categorie bij de eerste vraag en het aantal vermeldingen bij de tweede vraag samentellen. Om het aantal categorieën te beperken, hanteerden we als regel dat een probleem minstens door 2% van de geïnterviewden vermeld diende te worden om als aparte categorie te worden weergegeven. De problemen die door minder dan 2% van de respondenten naar voren werden geschoven, belandden in de restcategorieën 'andere verkeersproblemen' of 'andere problemen'.

8.2 Prioriteiten

De resultaten van de analyse worden samengevat in tabel 66. Net als in 2004 (Van Craen & Ackaert 2004) en 2007 (Van Craen, van der Haar & Ackaert 2008) is de verkeersproblematiek ook in 2011 de belangrijkste prioriteit van de inwoners van de politiezone Kempenland. Bijna een derde van de respondenten beantwoordt minstens een van de twee prioriteitenvragen met een verkeerskwestie. De respondenten willen in de eerste plaats dat er iets gedaan wordt aan de overdreven snelheid in de politiezone (11%) en aan de veiligheid van zwakke weggebruikers (6%). Daarnaast is er een vraag om meer te patrouilleren (7%), het drugsprobleem verder terug te dringen (6%) en (rondhangende) jongeren meer in de gaten te houden (6%).

Tabel 66: Prioriteiten van de bevolking (N=499)

	%
Verkeer	32,5⁵
(Overdreven) snelheid, (meer) snelheidscontroles	11,4
Veiligheid zwakke weggebruikers	5,6
Parkeren (overtredingen, hinderlijk parkeren, te weinig parkeerplaatsen...)	3,2
(verkeers)veiligheid aan scholen	3,0
Meer verkeerscontroles (bromfietsen, boorddocumenten, alcohol...)	2,2
Andere verkeersproblemen / verkeer(sveiligheid) algemeen	12,6
Meer blauw op straat / meer patrouilleren (ook 's nachts)	6,6
Drugs	6,4
Rondhangende jongeren	5,8
(On)veiligheid(sgevoel)	4,4
Inbraak(preventie)	3,0
Criminaliteit	2,8
Dienstverlening politie	2,6
Diefstal (preventie)	2,2
Vreemdelingen, allochtonen	2,2
Geluidsoverlast, (nacht-)lawaai	2,0
Vandalisme	2,0
Andere problemen	5,8
Geen eerste probleem	14,6
'Weet niet' bij eerste probleem	18,4
'Geen antwoord' bij eerste probleem	7,8
Geen tweede probleem	75,2

⁵ Dit percentage ligt iets lager dan de som van de verkeersitems omdat sommige respondenten twee verkeersproblemen naar voren schoven.

Besluit

Dit rapport bevat de gedetailleerde resultaten van de Veiligheidsscan 2011. Net als bij de vorige edities werd ook nu een face-to-face enquête afgenomen, deze keer bij 499 inwoners van de politiezone Kempenland. In dit besluit staan we stil bij de belangrijkste bevindingen en gaan we dieper in op veranderingen ten opzichte van de situatie in 2007. Deze evoluties kunnen het gevolg zijn van verschillende factoren. In de eerste plaats is het mogelijk dat de lokale politie beter of minder goed gepresteerd heeft in de ogen van de burgers en/of dat specifieke acties van de politie hun vruchten hebben afgeworpen. Daarnaast spelen heel wat andere actoren een rol in het veiligheids- en leefbaarheidsbeleid van de politiezone. Ook zij oefenen mogelijk een invloed uit op de houdingen en verwachtingen van de inwoners. Tot slot kan ook de maatschappelijke context een impact hebben op de attitudes en meningen van de respondenten.

Uit de resultaten blijkt dat het percentage respondenten dat de 12 maanden voor de enquête slachtoffer is geworden van een misdrijf(-poging) in de eigen gemeente/stad niet significant gewijzigd is: net als in 2007 ligt dit aandeel rond de 30%. Ook het percentage respondenten dat in de eigen woonbuurt slachtoffer werd, blijft schommelen rond de 20%. Toch stellen we vast dat het aandeel inwoners dat geplaagd werd door vandalisme en stalking is toegenomen. Daartegenover staat echter een daling in het slachtofferschap in het verkeer en in het aantal fietsdiefstallen. Met betrekking tot inbraakpreventie stellen we vast dat 11% van de geïnterviewden de intentie heeft om de woning in de nabije toekomst bijkomend te beveiligen tegen inbraak.

Dat verkeer en verkeersveiligheid belangrijke onderwerpen zijn voor de inwoners van de politiezone Kempenland kunnen we afleiden uit de antwoorden op de open vraag naar de prioriteiten van de bevolking: een derde van de inwoners wijst deze problematiek als belangrijkste aandachtspunt aan. Hoewel dit percentage iets lager ligt dan in 2007 (47%), is er in de ogen van de geïnterviewden sindsdien weinig veranderd wat de verkeersproblemen betreft. Wel hebben meer respondenten het gevoel gehad dat er te snel gereden werd in hun eigen woonbuurt: het aandeel geïnterviewden dat minstens één keer dit gevoel heeft gehad, is toegenomen van 79% naar 85%. Daarmee blijft overdreven snelheid het verkeersprobleem waarover de meeste klachten te horen zijn. In de politiezone Kempenland bestaat dan ook een draagvlak voor snelheidscontroles: 29% van de ondervraagden pleit voor bijkomende controles op overdreven snelheid. Vooral 65-plussers zijn sterke voorstanders van een toename.

Net als bij de verkeersproblemen stellen we ook voor de verkeersvoorzieningen weinig veranderingen vast in vergelijking met 2007. Inwoners pleiten vooral voor een uitbreiding van het aanbod zebrapaden en fietspaden. Over het aanbod verkeersremmers zijn de meningen het sterkst verdeeld: terwijl 16% vindt dat er (veel) te veel verkeersremmers zijn, is een vierde van de respondenten van mening dat het aanbod te beperkt is.

Wat de overlastproblematiek betreft stellen we vast dat zwerfvuil en hondenpoep de belangrijkste overlastfenomenen blijven voor de inwoners van de politiezone Kempenland: respectievelijk 67% en 47% van de respondenten geeft aan zich hier minstens één keer aan gestoord te hebben in het jaar voorafgaand aan de enquête. Deze percentages liggen significant hoger dan bij de meting in 2007. Zwerfkatten vormen de derde grootste bron van ergernis: 42% van de ondervraagden heeft zich het jaar voor de

bevraging aan hen gestoord. Tot slot heeft een groter aandeel respondenten vandalisme vastgesteld in de eigen woonbuurt.

Net als bij de vorige edities van de Veiligheidsscan voelt de overgrote meerderheid van de inwoners van de politiezone Kempenland zich veilig in zijn gemeente/stad en woonbuurt. Vijf procent van de respondenten voelt zich er niet op zijn gemak. Het percentage respondenten dat plaatsen mijdt bedraagt net als vier jaar geleden 18%. De redenen voor dit mijdgedrag verschillen per gemeente: terwijl de inwoners van Peer bepaalde plaatsen voornamelijk mijden omwille van de verkeersdrukke, halen respondenten uit Leopoldsburg en Hechtel-Eksel vooral de aanwezigheid van rondhangende jongeren en (vermeende) drugshandel als redenen aan. Het mag dan ook niet verbazen dat 6% van de respondenten van oordeel is dat het drugsprobleem een prioriteit moet zijn voor de politie en dat (rondhangende) jongeren meer in de gaten gehouden moeten worden.

Het vertrouwen in de politie is op hetzelfde niveau gebleven als in 2007: 63% heeft veel of heel veel vertrouwen in de politie. Het percentage geïnterviewden dat weinig of heel weinig vertrouwen heeft in de politie ligt opnieuw rond de 8%. Analyses tonen aan dat het vertrouwen toeneemt naarmate de geledingen van de politie dichterbij de bevolking staan: terwijl 75% van de inwoners (heel) veel vertrouwen heeft in de wijkagenten, loopt dit percentage terug tot 49% voor de federale politie.

Globaal genomen zijn de inwoners van de politiezone Kempenland net als bij de vorige edities positief over de werking van de lokale politie. Bovendien is de tevredenheid over de aanspreekbaarheid van de politie toegenomen en zijn inwoners meer tevreden over de informatie die de politie verstrekt over hun werking. Een meerderheid van 70 à 80% van de respondenten die de voorbije twaalf maanden contact hadden met de politie, geeft aan hierover tevreden tot zeer tevreden te zijn. Wat opvalt is dat 26-45 jarigen het minst tevreden zijn over bepaalde aspecten van de dienstverlening zoals de aanspreekbaarheid van de politie, de contactmogelijkheden en de openingsuren van het politiekantoor. Bovendien hebben zij minder vertrouwen in de verschillende geledingen van de politie. Deze vaststellingen zijn mogelijk een gevolg van het feit dat personen uit deze leeftijdsgroep vaak (jonge) kinderen hebben, wat hen zeer gevoelig maakt voor veiligheid. Bovendien is de economische participatie van deze leeftijdsgroep relatief hoog, wat er mogelijk toe leidt dat deze mensen minder snel bij de politie terecht kunnen tijdens de normale diensturen.

Literatuurverwijzingen

Albers, C & Teller, M 2006, 'Luisteren naar mensen over onveiligheid. Algemeen verslag over onveiligheidsgevoelens', Koning Boudewijnstichting, Brussel.

Bradford, B, Jackson, J & Stanko, B 2009, 'Contact and confidence: revisiting the impact of public encounters with the police', *Policing and society*, vol 19, no. 1, pp. 20-46.

Bruggeman, W, Van Branteghem, J-M & Van Nuffel, D 2007, *Naar een excellente politiezorg*, Politeia, Brussel.

Elchardus, M, De Groof, S & Smits, W 2003, 'Onveiligheidsgevoelens - een literatuurstudie', Koning Boudewijnstichting, Brussel.

Elchardus, M & Smits, W 2009, 'Onveiligheidsgevoel in Vlaanderen, 1998-2008', in J Pickery (ed.), *Vlaanderen gepeild!*, Studiedienst van de Vlaamse gemeenschap, Brussel.

Elchardus, M, Smits, W & Kuppens, T 2003, 'Bedreigd, kwetsbaar en hulpeloos: onveiligheidsgevoelens in Vlaanderen 1998-2002', in *APS Vlaanderen Gepeild*, Administratie Planning & Statistiek, Brussel.

FOD Financiën, 2011, viewed 20 January 2012, <<http://minfin.fgov.be/portail2/nl/themes/dwelling/protection/index.htm>>.

Tyler, TR 2001, 'Public trust and confidence in legal authorities: What do majority and minority group members want from the law and legal institutions?', *Behavioral Sciences and the Law*, vol 19, no. 2, pp. 215-235.

Tyler, TR 2005, 'Policing in black and white: Ethnic group differences in trust and confidence in the police', *Police Quarterly*, vol 8, no. 3, pp. 322-342.

Van Craen, M & Ackaert, J 2004, 'De Veiligheidsscan. Resultaten van de politiezone Kempenland', Sein, Universiteit Hasselt, Diepenbeek.

Van Craen, M & Ackaert, J 2006, *De veiligheidsscan. Instrument voor een lokaal veiligheids- en leefbaarheidsbeleid*, Maklu, Antwerpen.

Van Craen, M, van der Haar, M & Ackaert, J 2008, 'De veiligheidsscan 2007. Resultaten van de politiezone Kempenland', Sein, Universiteit Hasselt, Diepenbeek.

Van Damme, A, Pauwels, L, Pleysier, S & Van De Velde, M 2010, 'Beelden van vertrouwen: het vertrouwen in politie en justitie in perspectief geplaatst', *Orde van de dag: criminaliteit en samenleving*, vol 52, pp. 7-20.

Van Horne, K 2011, 'Nieuw project bundelt veiligheidstips voor ouderen', *De Standaard*, 8 november 2011, p. 25.

Vancluysen, K, Van Craen, M & Ackaert, J 2010, 'De perceptie van buurtoverlast: verschillen tussen etnisch-culturele groepen en impact op onveiligheidsgevoelens', in M Van Craen (ed.), *Meer kleur op straat. diversiteit en veiligheid in België en Nederland*, Vanden Broele, Brugge.

Vanden Boer, L, Pauwels, K & Callens, M 2005, 'Onveiligheidsgevoelens, angst en slachtofferervaring bij ouderen', Centrum voor Bevolkings- en Gezinsstudie (CBGS) , Brussel.