

# *De internationale onderneming in Limburg*

**Davy COLLIN**

promotor :  
dr. Tinne LOMMELEN

## Samenvatting

De hedendaagse economie wordt gekenmerkt door populaire begrippen zoals mondialisering, globalisatie en internationalisatie. In deze eindverhandeling werd een klein aspect van het algemene kader van deze begrippen verder onderzocht voor de regio Limburg. Er wordt namelijk in dit rapport aanzet gegeven tot de meting van de impact van de internationale onderneming op de Limburgse economie.

Het doel van deze eindverhandeling bestaat uit de bundeling van bestaande gegevens om uitspraak te doen over de internationale onderneming in Limburg. Om dergelijke uitspraak te doen is er nood aan variabelen die toelaten conclusies te trekken over de bekomen resultaten. Er wordt in deze eindverhandeling dan ook gewerkt met indicatoren die toelaten om uitspraak te doen over macro-economische studies. Tevens zijn de gekozen indicatoren geschikt om gebundeld te worden en op basis van deze bundeling besluiten en conclusies te formuleren. Tot de geselecteerden behoren onder andere de toegevoegde waarde, gemiddelde personeelscijfers en de omzet.

Met degelijke indicatoren wordt er verder gewerkt naar de geschikte onderzoeksaanpak. Op basis van de indicatoren is het duidelijk dat er met een database moet gewerkt worden. De database laat toe verschillende ondernemingen met verschillende indicatoren te bundelen en statistische analyses uit te voeren om een algemene uitspraak te doen over de internationale onderneming in Limburg. Omdat er in de bestaande literatuur geen up to date gegevens beschikbaar zijn, wordt er een nieuwe database geconstrueerd, genaamd Database Internationaal Limburg. Deze nieuw gevormde database bestaat uit drie samengevoegde bronnen die informatie bevatten over de internationale onderneming in Limburg: de Belfirst van het Bureau Van Dijk, de Vloa-lijst en de VIO-databank. De geselecteerde ondernemingen uit alle drie de databanken berusten op de 10% regel. Deze regel beschrijft het internationaal karakter van de desbetreffende onderneming door te stellen dat een onderneming als internationaal beschouwd wordt als minimum 10% van de aandelen in handen is van een buitenlandse onderneming. De finale database telt uiteindelijk 374 onderneming.

Met deze ondernemingen wordt op zoek gegaan naar resultaten die het effect van de internationale ondernemingen op de Limburgse economie weten. De resultaten wijzen uit dat de internationale onderneming wel degelijk een significante invloed uitoefent op de Limburgse economie. Zo blijkt onder meer dat in 2002 en 2003 de internationale onderneming met minder dan 1% van de ondernemingen zorgt voor een tewerkstelling van om en bij de 13%. In de secundaire sector loopt deze voortgebrachte tewerkstelling zelfs op tot meer dan 32% in 2002. Ook de gerealiseerde toegevoegde bij de Limburgse bedrijven toont de invloed van de internationale onderneming. In 2003 zorgt de internationale onderneming met 0.72% van de onderneming voor ongeveer 14% van de Limburgse toegevoegde waarde.

Naast de duidelijke invloed van de internationale onderneming op de Limburgse economie brengen de resultaten verdere beschrijvende statistiek voort over de internationale ondernemingen. Op basis van het totaal aandeelhoudersprincipe komt Nederland in de resultaten voor als voornaamste investeringsland met meer dan 50% van de ondernemingen in handen. Het Wereldwijde Ultieme Aandeelhoudersprincipe brengt de Verenigde Staten naar voor als belangrijkste investeringsland voor de Limburgse internationale onderneming.

Verder blijkt uit de resultaten dat, bij de sectoropdeling naar industrie en diensten, de dienstensector het best vertegenwoordigd is bij de internationale onderneming. Toch is het zo dat de industriesector de bovenhand neemt over de dienstensector bij de voortgebrachte tewerkstelling, gecreëerde toegevoegde waarde en de omzet creatie.

De opdeling naar primaire, secundaire, tertiaire en quataire geven gelijkaardige resultaten voor de tertiaire en secundaire sector. De tertiaire telt in deze opdeling meer dan de helft van de onderneming, maar toch is het de secundaire sector die zorgt voor de meeste tewerkstelling, toegevoegde waarde en omzet.

Tot slot kan er vastgesteld worden dat de financiële positie van de internationale onderneming in Limburg ruim boven de Vlaamse standaard ligt. Zowel de solvabiliteit als de rentabiliteit zijn ruim boven de gemiddelde Vlaamse onderneming. Verder behaalt de liquiditeitspositie van de internationale onderneming ruim de norm van 1.

## **Woord vooraf**

In het kader van zijn studies Toegepaste Economische Wetenschappen is elke student eraan gebonden een eindverhandeling te schrijven. Als onderwerp voor deze eindverhandeling heb ik gekozen voor een macro-economische studie over de internationale ondernemingen in Limburg.

Voor de verwezenlijking van dit eindwerk gaat er speciale dank uit naar mijn promotor Dr. Tinne Lommelen voor haar bereidwillige medewerking, tijd en expertise. Ook dank ik mevrouw Lieve Hauben, Isabelle de Voldere en Isabelle Vandenbroere voor hun medewerking, verschaffing van middelen en hulp bij de interpretatie van de gegevens in deze eindverhandeling.

Tot slot had ik ook nog graag mijn dank betuigd aan alle vrijwillige ondernemingen en instanties die hebben meegeholpen om deze eindverhandeling tot een goed einde te brengen.

# Inhoudsopgave

<b>SAMENVATTING</b> .....	<b>2</b>
<b>WOORD VOORAF</b> .....	<b>4</b>
<b>INHOUDSOPGAVE</b> .....	<b>5</b>
<b>INHOUDSOPGAVE FIGUREN</b> .....	<b>7</b>
<b>INHOUDSOPGAVE TABELLEN</b> .....	<b>8</b>
<b>1 INLEIDING</b> .....	<b>9</b>
1.1 OMSCHRIJVING EN SITUERING PRAKTIJKPROBLEEM.....	9
1.2 ONDERZOEKSOPZET.....	12
1.3 DOELGROEP.....	12
<b>2 GEBRUIKTE METHODOLOGIE BIJ DE DATACOLLECTIE</b> .....	<b>14</b>
2.1 VERLOOP ONDERZOEKSPROCES .....	14
2.2 GEBRUIKTE INDICATOREN .....	20
2.3 DEFINITIE INTERNATIONALE ONDERNEMING.....	24
2.4 CONSTRUCTIE VAN DE DATABASE.....	25
2.4.1 <i>Belfirst databank</i> .....	27
2.4.2 <i>Vlao-lijst</i> .....	32
2.4.3 <i>VIO-databank</i> .....	33
2.5 NIEUWE DATABANK: DATABASE INTERNATIONAAL LIMBURG .....	35
<b>3 BESPREKING VAN DE RESULTATEN</b> .....	<b>38</b>
3.1 AANTAL INTERNATIONALE ONDERNEMINGEN.....	39
3.1.1 <i>Aantal ondernemingen: arrondissement</i> .....	40
3.1.2 <i>Aantal ondernemingen per sector: industrie - diensten</i> .....	42
3.1.3 <i>Aantal ondernemingen per sector: primair – secundair – tertiair -                     quartaair</i> 48	
3.2 NATIONALITEIT VAN DE ONDERNEMING .....	50
3.2.1 <i>Nationaliteit: totaal aandeelhouderspercentage</i> .....	51
3.2.2 <i>Nationaliteit: Wereldwijde Ultieme Aandeelhouder</i> .....	54

3.3	AANTAL WERKNEMERS .....	57
3.3.1	<i>Aantal werknemers: algemeen</i> .....	58
3.3.2	<i>Aantal werknemers per sector: industrie - diensten</i> .....	60
3.3.3	<i>Aantal werknemers per sector: primair – secundair – tertiair – quartair</i> 62	
3.4	TOEGEVOEGDE WAARDE .....	65
3.4.1	<i>Toegevoegde waarde: algemeen – per werknemer</i> .....	66
3.4.2	<i>Toegevoegde waarde per sector: industrie - diensten</i> .....	67
3.4.3	<i>Toegevoegde waarde per sector: primair – secundair – tertiair – quartair</i> 70	
3.5	OMZET.....	72
3.5.1	<i>Omzet: algemeen – per werknemer</i> .....	73
3.5.2	<i>Omzet per sector: industrie – diensten</i> .....	74
3.5.3	<i>Omzet per sector: primair – secundair – tertiair – quartair</i> .....	76
3.6	FINANCIËLE RATIO'S .....	78
3.6.1	<i>Liquiditeit in ruime zin</i> .....	79
3.6.2	<i>Solvabiliteit</i> .....	79
3.6.3	<i>Rentabiliteit</i> .....	80
<b>4</b>	<b>BESLUITEN EN AANBEVELINGEN .....</b>	<b>82</b>
4.1	BESLUITEN EN CONCLUSIES .....	82
4.1.1	<i>Besluiten en conclusies: deelvraag 1</i> .....	82
4.1.2	<i>Besluiten en conclusies: deelvraag 2</i> .....	83
4.1.3	<i>Besluiten en conclusies: centrale onderzoeksvraag</i> .....	85
4.2	AANBEVELINGEN.....	88
	<b>LIJST VAN GERAADPLEEGDE WERKEN .....</b>	<b>90</b>
	<b>BIJLAGEN .....</b>	<b>94</b>

## Inhoudsopgave figuren

Figuur 1: Stroomschema: verloop van het onderzoeksproces .....	19
Figuur 2: Van bronnen naar Database Internationaal Limburg .....	27
Figuur 3: Selectieproces Belfirst databank .....	31
Figuur 4: Overlappingsen in de verschillende databanken .....	36
Figuur 5: Aantal ondernemingen industriesector (NACEBEL-classificatie) .....	45
Figuur 6: Aantal ondernemingen dienstensector (NACEBEL-classificatie) .....	46
Figuur 7: Aantal onderneming per sector: industrie – diensten – bouw – overige sectoren .....	47
Figuur 8: Aantal ondernemingen per sector: primair – secundair – tertiair - quartair.	50
Figuur 9: Verdeling totaal aandeelhouderspercentage.....	53
Figuur 10: Evolutie personeelsaantallen .....	59
Figuur 11: Evolutie gemiddeld aantal werknemers: industrie - diensten .....	62
Figuur 12: Evolutie gemiddeld aantal werknemers: primair - secundair - tertiair - quartair .....	64
Figuur 13: Toegevoegde waarde – aantal ondernemingen: industrie – diensten (2005) .....	68
Figuur 14: Toegevoegde waarde - aantal werknemers: industrie - diensten (2005)...	69
Figuur 15: Toegevoegde waarde – aantal ondernemingen: primair - secundair - tertiair – quartair (2005) .....	71
Figuur 16: Toegevoegde waarde – aantal werknemers: primair - secundair - tertiair – quartair (2005).....	72
Figuur 17: Omzet – aantal ondernemingen: industrie – diensten (2005) .....	75
Figuur 18: Omzet - aantal werknemers: industrie - diensten (2005).....	76
Figuur 19: Omzet – aantal ondernemingen: primair - secundair - tertiair – quartair (2005) .....	77
Figuur 20: Omzet – aantal werknemers: primair - secundair - tertiair – quartair (2005) .....	78

## Inhoudsopgave tabellen

Tabel 1: Aantal internationale ondernemingen per arrondissement (2005) .....	40
Tabel 2: Aantal internationale onderneming per arrondissement (2001) .....	41
Tabel 3: Aantal ondernemingen Limburg per arrondissement (2005) .....	42
Tabel 4: Aantal ondernemingen per sector: primair – secundair – tertiair – quartair (2005) .....	49
Tabel 5: Nationaliteit: totaal aandeelhouderspercentage (2005).....	52
Tabel 6: Nationaliteit: Wereldwijde Ultieme Aandeelhouder (2005).....	55
Tabel 7: Evolutie personeelsaantallen .....	58
Tabel 8: Aantal werknemers in Limburg vergeleken met de internationale onderneming .....	60
Tabel 9: Aantal werknemers per sector: industrie – diensten.....	61
Tabel 10: Aantal werknemers per sector: primair - secundair - tertiair – quartair .....	63
Tabel 11: Aantal werknemers per sector in Limburg vergeleken met de internationale onderneming (2002) .....	65
Tabel 12: Toegevoegde waarde: algemeen - per werknemer (in dzd tallen) .....	66
Tabel 13: Omzet: algemeen - per werknemer (in dzd tallen) .....	73
Tabel 14: Liquiditeit in ruime zin .....	79
Tabel 15: Solvabiliteit .....	80
Tabel 16: Nettorentabiliteit van het eigen vermogen .....	81



# 1 Inleiding

## 1.1 Omschrijving en situering praktijkprobleem

Mondialisering, globalisering, internationalisatie, het zijn allemaal begrippen uit de hedendaagse wereldeconomie. Overal waar men komt en handel drijft komt men in aanraking met deze begrippen. Het zijn de populaire economische woorden de dag van vandaag. Maar wat is nu werkelijk de betekenis ervan en waar situeren we België in de wereldeconomie en meer specifiek in Limburg. Globalisering en mondialisering worden in de meeste vakliteratuur gezien als synoniemen van elkaar. Ook Naert en Coppieters (2000) hebben het in hun boek *'globalisering: zegen en vloek'* over de terminologische overweging van welke benaming het meest geschikt is. Mondialisering is wellicht beter Nederlands, toch wordt er gekozen voor het inmiddels in de maatschappelijke discussie ingebakken 'globalisering'.

Globalisering is volgens Norberg (2002) het proces waarbij mensen, communicatie, handel, investering, democratie en de markteconomie steeds meer buiten hun nationale grenzen treden. Hij geeft verder aan dat de internationalisatie ons minder afhankelijk maakt van grenzen die de kaartmakers hebben getrokken. In deze eindverhandeling wordt er verder ingegaan op deze begrippen van globalisering en internationalisatie. Wat is nu eigenlijk het effect van de globalisering of internationalisatie op Limburg? In hoeverre zijn we afhankelijk van de wereldeconomie? Hoe uit zich deze globalisatie of internationalisatie in de ondernemingen van Limburg? Dit zijn enkele van de vragen die centraal staan in deze eindverhandeling. Ze worden beantwoord door gebruik te maken van ondernemingen gevestigd in Limburg. De eindverhandeling bestaat dan ook uit een bundeling van gegevens die ons een beter beeld geven van wat het effect is van de internationale bedrijven op de Limburgse economie.

Om een uitspraak te doen over het empirisch materiaal is het nodig om binnen een duidelijk kader te werken. Daarom is het noodzakelijk een aantal definities te geven van relevante begrippen die in deze eindverhandeling aan bod komen. De

internationale onderneming staat centraal in deze tekst en moet daarom ook duidelijk beschreven worden. Men kan een internationale onderneming op verschillende manieren definiëren. Één manier om een internationale onderneming te beschrijven is op basis van het begrip 'multinational'. Indien een onderneming in meerdere landen productiefaciliteiten bezit en er sprake is van een internationaal georiënteerde strategie in de bedrijfsvoering wordt deze onderneming een multinational of multinationale onderneming (MNO) genoemd (Jager et al., 1996). De internationale onderneming kan daarom gezien worden als een onderneming waarvan de productie gebeurt in vestigingen in twee of meer landen, maar onder het toezicht en de algemene richtlijnen van het hoofdkwartier, gelokaliseerd in één land (Appleyard et al., 2005). De concrete definitie waarmee gewerkt wordt in deze eindverhandeling wordt verder verduidelijkt in punt 2.3. Er wordt in deze eindverhandeling geen onderscheid gemaakt in de benaming van een internationale of een buitenlandse onderneming, beiden slaan op hetzelfde gegeven. Als we over Limburg spreken in deze eindverhandeling dan wordt verwezen naar de geografische provincie Limburg in België. Verdere relevante definities worden verduidelijkt in de volgorde waarin ze voorkomen in de tekst.

Zoals eerder vermeld bestaat deze eindverhandeling uit een bundeling van gegevens om het effect te meten van internationale ondernemingen op de Limburgse economie. Daarom is het belangrijk om een duidelijk beeld te krijgen hoe de internationale bedrijven de Limburgse economie beïnvloeden. Het betreft hier een macro-economische aanpak. Bij deze aanpak wordt er gebruik gemaakt van empirische gegevens. Bedoeling is te achterhalen in welke sectoren de internationale bedrijven zich bevinden, voor welke werkgelegenheid ze zorgen, voor hoeveel omzet ze verantwoordelijk zijn, enz... Daarom luidt de centrale onderzoeksvraag van dit rapport:

### **Wat is de impact van de internationale ondernemingen op de Limburgse economie?**

Op basis van deze centrale onderzoeksvraag kunnen we twee deelvragen afleiden die achtereenvolgens behandeld worden in deze eindverhandeling. Deze deelvragen hebben tot doel een zo volledig mogelijk antwoord te geven op de centrale onderzoeksvraag door een chronologisch overzicht te geven van datgene wat nodig is

om uitspraak te doen over de internationalisatie van Limburg. Tevens zijn de deelvragen de implicaties van de macro-economische aanpak die gehanteerd wordt.

Vooraleer we uitspraak kunnen doen over de internationale afhankelijkheid van Limburg dienen er een aantal variabelen gekozen te worden die deze afhankelijkheid weergeven. Deze deelvraag richt zich dan ook op het zoeken naar deze verklarende indicatoren.

***Welke indicatoren duiden de internationale afhankelijkheid van Limburg aan?***

Als deze indicatoren duidelijk zijn, kunnen we nagaan op welke manier deze indicatoren het best onderzocht kunnen worden. Verschillende onderzoeksmethodes kunnen gebruikt worden en komen aan bod bij de reden van het al dan niet gekozen worden. Uiteindelijk wordt er één onderzoeksmethode gebruikt om de internationalisatie te onderzoeken in Limburg. Deze onderzoeksmethode moet geschikt zijn om een kwantitatieve analyse uit te voeren op de indicatoren daar het gaat om een macro-economische studie in dit rapport. De benaming van onderzoeksmethode duidt in dit rapport dus enkel op de geselecteerde methode, terwijl met onderzoeks-aanpak niet enkele de geselecteerde methode wordt bedoeld maar ook hoe deze methode ondervraagd wordt met betrekking tot de indicatoren. Daarom luidt de tweede deelvraag:

***Welke onderzoeks-aanpak is het meest geschikt om de internationale afhankelijkheid van Limburg te onderzoeken op basis van de indicatoren?***

Eens de indicatoren en de onderzoeks-aanpak gekend is, kunnen we de internationale afhankelijkheid van Limburg onderzoeken en nagaan wat het effect is van de internationale bedrijven. Dit brengt ons dan terug bij de centrale onderzoeksvraag.

## **1.2 Onderzoeksopzet**

Deze eindverhandeling wordt opgezet door gebruik te maken van reeds bestaande empirische gegevens. Het gaat hier dus om een studie van documentaire en statistische gegevens. Voor het bekomen van deze gegevens wordt er gebruik gemaakt van databanken en instanties die zich bezighouden met de economie van België en meer specifiek met deze van Limburg. Deze instanties staan in voor de verschaffing van het empirisch materiaal en voor een deskundig advies bij de interpretatie ervan. De resultaten van het empirisch materiaal worden verwerkt door gebruik te maken van beschrijvende statistieken. Volgens Verra (2001) kenmerkt de beschrijvende statistiek zich door grafische voorstellingen van de data, door het berekenen van gemiddelden en door het vaststellen van de spreiding van de data.

De eerste deelvraag wordt beantwoord door te zoeken naar variabelen die een uitspraak kunnen doen over de invloed van ondernemingen. Om deze indicatoren te vinden wordt er gekeken naar vergelijkende studies en andere rapporten die zich richten op de studie van bedrijven.

Om de tweede deelvraag te beantwoorden wordt er gezocht naar verschillende onderzoeksmethodes die kunnen dienen om de internationale afhankelijkheid van Limburg te meten. Om te bepalen welke onderzoeks aanpak het meest geschikt is voor dit probleem wordt er weer vergeleken met andere studies en rapporten.

## **1.3 Doelgroep**

De inhoud van dit rapport kan een breed kader aan geïnteresseerden voortbrengen. De geproduceerde grafieken en statistieken kunnen door verschillende instanties gebruikt worden als aanleiding tot verdere studie of in uiterste gevallen tot beleidsbeslissingen. Voornamelijk gaat dit rapport gebruikt worden voor verder onderzoek naar het interessegebied van de desbetreffende instantie. De groep

geïnteresseerden kan gaan van individuele bedrijven tot overheidsdiensten en gemeentelijke besturen.

Dit rapport is tot stand gekomen in samenwerking en op aanvraag van de Kamer van Koophandel Limburg. Omdat er nog weinig onderzoek gedaan is in het kader van internationale ondernemingen in Limburg werd dit onderwerp doorgegeven aan de Universiteit Hasselt waar het werd onderzocht in de vorm van een eindwerk. De Kamer van Koophandel is daarom ook één van de voornaamste doelgroepen van deze eindverhandeling. Ze zullen de gegevens voortkomend uit deze eindverhandeling gebruiken als achtergrondinformatie bij het informeren van bedrijven.

Een andere belangrijke geïnteresseerde in de resultaten van dit werk is DIV. De Dienst Investeren in Vlaanderen (of 'Flanders Foreign Investment Office') werd in 1990 opgericht en kreeg als opdracht buitenlandse investeringen aan te trekken naar onze regio. De Dienst Investeren in Vlaanderen groeide uit tot een organisatie met een operationele dienst in Brussel en investeringsprospectoren op strategische locaties in Europa (Brussel), Noord-Amerika (Boston, Chicago, San Francisco en Dallas) en Oost-Azië (Singapore en Tokyo) (Flanders Investment and Trade, 2007). Van deze dienst werden de gegevens bekomen uit de VIO-databank die later in dit werk gebruikt wordt als één van de bronnen van de nieuwe database. Deze eindverhandeling zal gebruikt worden als achtergrondinformatie bij het uitvoeren van projecten van deze dienst.

Naast deze twee instellingen zijn er nog tal van andere mogelijke instanties en bedrijven die bruikbare informatie kunnen halen uit het rapport afhankelijk van hun noden. Belgische bedrijven in Limburg hebben de mogelijkheid hun concurrentiepositie te vergelijken met die van de internationale ondernemingen. Dit kan ook een interessante vergelijkingsbasis zijn voor gemeentelijke en provinciale besturen. Op basis van de cijfers beschikbaar in dit rapport kunnen ze beleidslijnen en plannen uittekenen voor de toekomst waar men naartoe wil met de Limburgse economie.

## **2 Gebruikte methodologie bij de datacollectie**

In dit hoofdstuk wordt er verder ingegaan op de twee deelvragen, zoals vermeld in de inleiding. De deelvragen richten zich op het onderzoeksproces hoe we uiteindelijk een manier vinden om uitspraak te doen over de internationale afhankelijkheid van Limburg. De beantwoording van deze deelvragen is cruciaal om uiteindelijke conclusies te trekken over de internationale bedrijven in Limburg zoals we in hoofdstuk drie gaan doen.

Als eerste wordt er een overzicht gegeven van het onderzoeksproces zoals het zich heeft voorgedaan. Dit wordt besproken aan de hand van een aantal stappen die achtereenvolgens genomen zijn om tot het einddoel te raken. In dit stappenplan wordt er onderzocht welke indicatoren gebruikt worden om uitspraak te doen over de internationale ondernemingen. Als deze indicatoren vaststaan, wordt er gezocht naar de ideale onderzoeks aanpak om uitspraak te doen met deze indicatoren. Nadat het verloop van het onderzoeksproces duidelijk is beschreven, worden de gebruikte indicatoren nog verder in detail besproken in punt 2.2. Dit sluit aan bij de eerste deelvraag. Als laatste bespreken we binnen dit hoofdstuk van punt 2.3 tot en met 2.5 de gebruikte methodologie bij de gekozen onderzoeks aanpak. Hierbij wordt de constructie van de nieuwe database in detail besproken. Dit sluit dan weer aan bij de tweede deelvraag. Maar als eerste beginnen we, zoals gezegd, met het verloop van het onderzoeksproces in punt 2.1.

### **2.1 Verloop onderzoeksproces**

In dit onderdeel wordt er weergegeven welke stappen ondernomen werden om uiteindelijk uitspraak te kunnen doen over de internationale ondernemingen. Eerst wordt het doel van deze eindverhandeling duidelijk omschreven, gevolgd door de gebruikte indicatoren. Deze indicatoren sluiten aan bij de eerste deelvraag. Verder wordt er één onderzoeksmethode gekozen waarmee we verder werken in het verdere verloop van deze eindverhandeling, wat aanluit bij de tweede deelvraag. Als deze

onderzoeksmethode gekend is, wordt er besproken hoe het onderzoeksproces verder verloopt om uiteindelijk uitspraak te kunnen doen over de internationale afhankelijkheid van Limburg. De verschillende stappen van het onderzoeksproces worden zorgvuldig besproken in onderstaande tekst. Dit onderdeel wordt afgesloten met een figuur die het proces weergeeft van hoe we van het doel tot de uiteindelijke onderzoeksaanpak komen en in het geval van deze eindverhandeling de nieuwe database.

Vooraleer er begonnen kon worden met het onderzoek moest er een duidelijk doel gesteld worden. De doelstelling is één van de, zonet de belangrijkste stap in het onderzoeksproces. Het doel moet duidelijk omkaderd zijn om de gewenste resultaten te bekomen. In deze eindverhandeling zijn we op zoek naar de mate waarop de internationalisatie een impact heeft op Limburg. Het is voor de hand liggend dat we dit effect gaan meten aan de hand van ondernemingen. De internationalisatie wordt namelijk gekenmerkt door de wereldwijde verspreiding van ondernemingen. Nu geweten is dat er gewerkt wordt rond de begrippen van internationalisatie en ondernemingen, is de formulering van het doel voor de hand liggend.

### **STAP 1: Identificatie van de doelstelling**

#### *Inzicht in de impact van internationale ondernemingen op de Limburgse economie*

Nu het doel duidelijk gesteld is moet er op zoek gegaan worden naar maatstaven of indicatoren om de impact van de internationale ondernemingen op de Limburgse economie te meten. Om de impact te kennen van deze ondernemingen moet er onderzocht worden in welke mate Limburg afhankelijk is en welk gewicht de internationale onderneming in de economische schaal legt. Dit moet gemeten worden door indicatoren te gebruiken die voortkomen uit de onderneming zelf. De maatstaven waaraan een economie gemeten wordt, gaan ook in deze eindverhandeling onderzocht worden. Deze maatstaven zijn meestal afkomstig uit de jaarrekeningen van de individuele ondernemingen. Ook in dit rapport gaan deze gegevens gebruikt worden om de impact te meten van de internationale ondernemingen op de Limburgse economie.

Gemiddeld personeelsbestand is één van de indicatoren die onderzocht wordt voor de buitenlandse ondernemingen. Met deze indicator trachten we te achterhalen voor welke tewerkstelling de buitenlandse ondernemingen zorgen in Limburg. Ook de toegevoegde waarde wordt onderzocht. Dit om te kijken in welke mate de Limburgse economie draait op basis van buitenlandse ondernemingen. Dit zijn slechts twee van de indicatoren die worden onderzocht om de impact te kennen van de internationale onderneming in Limburg. De gebruikte indicatoren worden verder uitgelegd in punt 2.2.

## STAP 2: Selectie indicatoren

*De doelstelling wordt onderzocht op basis van een aantal indicatoren:*

- *Gemiddeld personeelsbestand*
- *Toegevoegde waarde*
- *% buitenlandse ondernemingen*
- *...*

Met een duidelijk doel en duidelijke indicatoren moet er op zoek gegaan worden naar een manier om deze indicatoren te bundelen om collectieve uitspraken te doen. Door de bundeling van financiële en andere gegevens worden al snel een aantal onderzoeksmethodes uitgesloten. Enquêtes en een bevraging van bevoorrechtte getuigen kan interessant zijn als achtergrondinformatie van het onderzoek of bij een individuele case study. Omdat het hier echter gaat over een macro-economisch onderzoek is deze methode niet meer geschikt. Als we de drie voorwaarden naast elkaar leggen en op zoek gaan naar een geschikte onderzoeksmethode blijft er nog één optie beschikbaar: constructie van een database.

Een database is hierbij een verzameling van gerelateerde data. Met data bedoelen we gekende feiten die opgenomen kunnen worden en die een impliciete betekenis hebben (Elmasri en Navathe, 2000). Een database kan opgesteld worden voor **verschillende ondernemingen** daar we ervan uitgaan dat Limburg meer dan één internationale onderneming telt. Een onderneming kan hierbij gezien worden als een entiteit van de database. Entiteiten zijn dingen die bestaan, waarover informatie kan opgeslagen worden (Bowers, 1988). Een database kan ook per onderneming **verschillende indicatoren** bijhouden en onderzoeken. Volgens Bowers (1988) representeren deze



indicatoren de eigenschappen van de entiteiten. De indicatoren kunnen gekend of ongekend zijn. Tevens is een database de onderzoeksmethode om **uitspraak te doen over macro-economisch onderzoek** omdat er op een eenvoudige wijze statistieken kunnen opgesteld worden van gebundelde gegevens.

Volgens Elmasri en Navathe (2000) heeft een database een aantal impliciete kenmerken:

- Een database vertegenwoordigt aspecten van de werkelijke wereld, soms mini-wereld genoemd. Veranderingen in de mini-wereld worden gereflecteerd in de database.
- Een database is een logische coherente samenvoeging van data met een zekere inherente betekenis. Een willekeurige keuze van data kan niet gecatalogeerd worden als een database.
- Een database is ontworpen, gecreëerd, en gevuld met data voor een specifiek doel. Het heeft een bedoelde groep van gebruikers en een aantal vooraf opgevatte applicaties waarin de gebruikers geïnteresseerd zijn.

De database, gecreëerd in deze eindverhandeling, voldoet aan deze drie kenmerken. De internationale ondernemingen die opgenomen worden in de database vertegenwoordigen een onderdeel van de werkelijke wereld. Omdat het uitsluitend gaat om een verzameling van internationale ondernemingen, kunnen we spreken van een coherente samenvoeging van data. Zoals reeds vermeld in de inleiding is ook de doelgroep die deze eindverhandeling wil aanspreken bekend.

### **STAP 3: Keuze onderzoeksmethode**

#### *Constructie van een database*

Nadat er gekozen werd voor het concept van een database, begon de verkenning van gegevens. Deze verkenning van gegevens is een tijdsintensief proces geworden omdat de meeste gecontacteerde instanties niet beschikten over de nodige informatie of geen interesse hadden in samenwerking. In bijlage 1 vindt u de lijst terug met alle gecontacteerde instanties en personen om de nodige informatie te vinden. Na alle mogelijke bronnen overlopen te hebben, bleek dat er geen up to date database beschikbaar was voor het Limburgs grondgebied. Daardoor was er nood aan nieuwe

database. Deze nieuwe database, gecreëerd in deze eindverhandeling, bestaat uit een combinatie van drie bronnen die internationale ondernemingen bevatten. De constructie en vorming van deze nieuwe database wordt later in dit rapport uitgebreid uitgelegd.

***STAP 4: Verder verloop onderzoeks aanpak door verkenning gegevens***

*Geen afgewerkte gegevens voor handen*

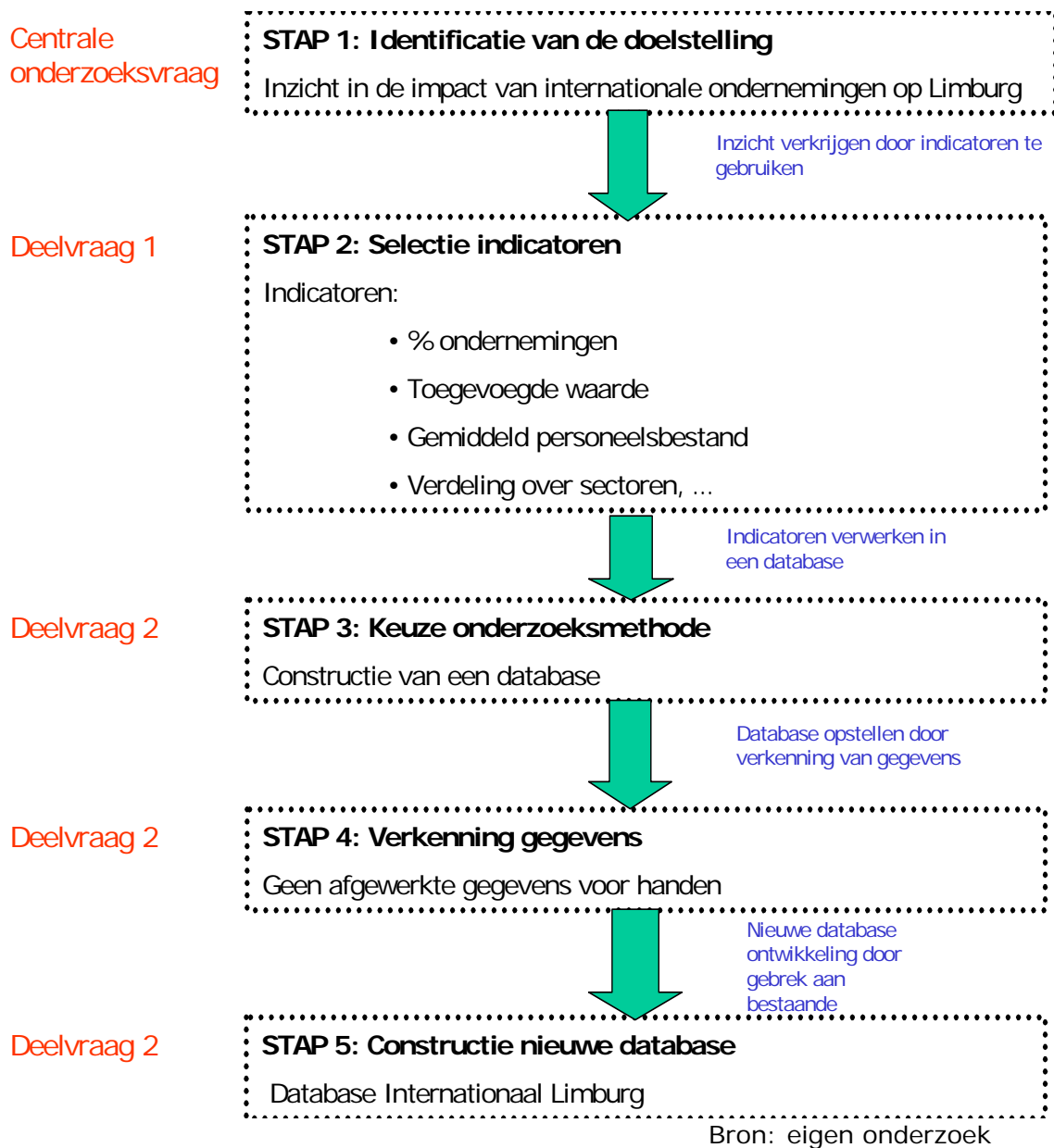
De laatste stap in dit onderzoeksproces is de uiteindelijke constructie van de nieuwe database. Deze database bestaat uit de koppeling van drie bronnen (Belfirst, Vlo-lijst, VIO-databank). Ze wordt ontwikkeld aan de hand van deze drie bronnen en bevat zo veel mogelijk indicatoren van de ondernemingen om uitspraak te doen over de internationale afhankelijkheid van Limburg. De nieuwe database wordt in deze eindverhandeling verder gekenmerkt door Database Internationaal Limburg of kortweg DIL. Dit om eventuele verwarringen en vergissingen te vermijden.

***STAP 5: Verder verloop onderzoeks aanpak door constructie nieuwe database***

*Database Internationaal Limburg*

Onderstaande figuur geeft een overzichtelijke weergave van het onderzoeksproces in deze eindverhandeling. Het doel van deze eindverhandeling is om de impact te meten van internationale ondernemingen op de Limburgse economie. Dit moet gebeuren aan de hand van een aantal indicatoren. De buitenlandse ondernemingen en indicatoren worden gebundeld in een database, welke het gemakkelijk maakt om een gezamenlijke uitspraak te doen. Om deze database op te stellen is er een verkenning van gegevens nodig om de juiste ondernemingen te selecteren. Uit deze verkenning bleek dat er geen afgewerkte gegevens voor handen waren. Daarom moet er een nieuwe database geconstrueerd worden door een combinatie van drie verschillende bronnen. De nieuwe database krijgt uiteindelijk de naam Database Internationaal Limburg.

**Figuur 1: Stroomschema: verloop van het onderzoeksproces**



In de volgende punten wordt er verder gewerkt naar de nieuwe database. Hoe deze gevormd wordt, wordt duidelijk weergegeven. Daarbij is het nodig een duidelijke definitie af te bakenen waarmee er verder gewerkt wordt. Vooraleer we hiertoe komen, worden eerst de gebruikte indicatoren verder in detail besproken.

## **2.2 Gebruikte indicatoren**

Zoals reeds aangegeven bij de bespreking van het onderzoeksproces wordt er in deze eindverhandeling gebruik gemaakt van indicatoren om uitspraak te doen over de mate waarop de Limburgse economie beïnvloed wordt door internationale ondernemingen. Deze maatstaven of indicatoren moeten zorgvuldig gekozen worden om een zo correct mogelijke conclusie te trekken. Daarom wordt er in dit rapport gekozen voor de traditionele indicatoren om een economie van een land of regio te bespreken. De indicatoren worden bekomen door consultatie van vergelijkende studies.

Omdat het een macro-economische aanpak betreft in dit rapport is er nood aan indicatoren van de verschillende ondernemingen die gebundeld kunnen worden en waarover een gezamenlijke uitspraak kan worden gedaan. Ook moeten ze eenvoudig te verkrijgen zijn daar het niet mogelijk is elke onderneming individueel te contacteren voor de juiste gegevens. Om deze twee redenen wordt er gekozen om gegevens uit de jaarrekeningen te halen van de desbetreffende ondernemingen. Deze gegevens kunnen eenvoudig verkregen worden door raadpleging van de Belfirst databank. Tevens kunnen de gegevens makkelijk gebundeld worden om gezamenlijke uitspraak te doen daar de gegevens uit de jaarrekening op een gestandaardiseerde manier verwerkt worden in de Belfirst databank. Dit maakt het mogelijk om statistische analyses uit te voeren op de indicatoren.

De argumentatie waarom er voor de onderstaande indicatoren gekozen wordt betreft twee aspecten. In de eerste plaats moeten de indicatoren dienen als ijkpunten om de internationale onderneming te meten aan de Limburgse economie. Ten tweede zijn we in dit rapport afhankelijk van wat de Belfirst Database inhoudt aan financiële gegevens. Dit omdat het de enige database is van de gebruikte bronnen die indicatoren bevat van de ondernemingen. Daarom wordt er voor onderstaande indicatoren gekozen.

**Naam:** deze indicator wordt geselecteerd om een onderscheid te kunnen maken tussen de verschillende ondernemingen. Tevens wordt deze indicator gebruikt om een overzicht te hebben van het aantal internationale ondernemingen.

**Arrondissement:** dit is de juridisch geografische indeling van een provincie. Limburg telt drie arrondissementen: Hasselt, Maaseik, Tongeren.

**Statuut:** op basis van deze indicator kunnen een aantal ondernemingen geschrapt worden uit de lijst die niet meer actief zijn.

**Nace-bel code + omschrijving:** de code geeft weer welke de activiteit van de onderneming is. Op basis van de indicator kan een onderneming opgedeeld worden in een bepaalde sector. In hoofdstuk drie worden er op basis van deze indicator de volgende sectoren onderscheiden: industrie, diensten, bouw, overige sectoren, primaire, secundaire, tertiaire en quataire sector.

**Gebruikte peer groep + aantal ondernemingen in de peer groep:** dit is de vergelijkingsbasis van de Belfirst. Op basis van deze peer groep worden de geschatte cijfers opgesteld. Elke onderneming behoort tot een bepaalde peer groep die uit ondernemingen bestaat die behoren tot dezelfde activiteit volgens de NACEBEL-code. De gemiddelde peer groep voor de ondernemingen geselecteerd in deze eindverhandeling bedraagt 6042 ondernemingen.

**Omzet in duizend euro (2002-2005):** dit is een bedrijfseconomische term die duidt op het totaal aantal verkopen van een onderneming in een bepaalde periode. Deze indicator wordt geselecteerd om de geschatte omzetcijfers te voorzien van de nodige werkelijke waarden.

**Toegevoegde waarde in duizend euro (2002-2005):** deze term drukt de waarde van de goederen uit. Het kan berekend worden door de omzet te nemen en de waarde van de ingekochte goederen ermee in mindering te brengen. Deze indicator wordt geselecteerd om de geschatte cijfers van de toegevoegde waarde te voorzien van de nodige werkelijke waarden.

**Gemiddeld personeelsbestand (2002-2005):** deze indicator geeft het gemiddeld aantal werknemers mee tewerkgesteld in de onderneming. Deze indicator wordt geselecteerd om de geschatte cijfers van het gemiddeld personeelsbestand te voorzien van de nodige werkelijke waarden.

**Geschatte omzet in duizend euro (2002-2005):** deze indicator heeft dezelfde betekenis als de omzet indicator. De opbouw van deze indicator bestaat uit de werkelijke omzetcijfers van de onderneming aangevuld met geschatte cijfers op basis van de peer groep.

**Geschatte toegevoegde waarde in duizend euro (2002-2005):** deze indicator heeft dezelfde betekenis als de toegevoegde waarde indicator. De opbouw van deze indicator bestaat uit de werkelijke cijfers van de toegevoegde waarde van de onderneming aangevuld met geschatte cijfers op basis van de peer groep.

**Geschatte personeelsbestand (2002-2005):** deze indicator heeft dezelfde betekenis als de gemiddelde personeelsbestand indicator. De opbouw van deze indicator bestaat uit de werkelijke cijfers van het gemiddeld personeelsbestand van de onderneming aangevuld met geschatte cijfers op basis van de peer groep.

**Liquiditeit in ruime zin (2002-2005):** deze indicator meet de mate waarin de onderneming tegemoet kan komen aan haar korte termijn betalingsverplichtingen. De ratio wordt berekend door het omzetbaar tekort te delen door het opeisbaar tekort. Deze indicator wordt geselecteerd om de financiële positie van de internationale onderneming te kennen.

**Nettorentabiliteit eigen vermogen (2002-2005):** deze indicator geeft de winstgevendheid weer zoals de aandeelhouders deze ervaren in verhouding tot hun ingebracht kapitaal. De ratio wordt berekend door de winst of het verlies van het boekjaar te delen door het eigen vermogen. Deze indicator wordt geselecteerd om de financiële positie van de internationale onderneming te kennen.

**Solvabiliteit ratio (2002-2005):** deze indicator meet de mate waarin een onderneming beschikt over voldoende eigen middelen ten aanzien van de totale middelen. De ratio wordt berekend door het eigen vermogen te delen door het totaal

vermogen. Deze indicator wordt geselecteerd om de financiële positie van de internationale onderneming te kennen.

**Aandeelhoudersland:** deze indicator duidt op het land van oorsprong van de internationale dochteronderneming gevestigd in Limburg op basis van het totaal aandeelhoudersprincipe. In deze eindverhandeling wordt deze indicator gebruikt om te onderzoeken van waar de internationale ondernemingen afkomstig zijn.

**Aandeelhouderspercentage (totaal en direct):** deze indicator toont de manier waarop de moederonderneming de aandelen bezit in de dochteronderneming. Het direct aandeelhouderspercentage wijst op een directe band tussen beide ondernemingen. Het totaal aandeelhouderspercentage wijst op een indirecte band tussen beide ondernemingen. De hoeveelheid uitgedrukt door deze indicator is het percentage aandelen dat de moederonderneming bezit van de dochter. Deze indicator wordt gebruikt in deze eindverhandeling om te onderzoeken in welke mate de internationale ondernemingen afhankelijk zijn van hun moederonderneming.

**Wereldwijde ultieme aandeelhouder land:** deze indicator duidt op het land van oorsprong van de internationale dochteronderneming gevestigd in Limburg op basis van het Wereldwijde Ultieme Aandeelhoudersprincipe. In deze eindverhandeling wordt deze indicator gebruikt om te onderzoeken van waar de internationale ondernemingen afkomstig zijn.

**Wereldwijde ultieme aandeelhouder percentage:** deze indicator duidt op de grootte van het aandeelhouderschap van de Wereldwijde Ultieme Aandeelhouder in de dochteronderneming gevestigd in Limburg. Deze indicator wordt gebruikt in deze eindverhandeling om te onderzoeken in welke mate de internationale ondernemingen afhankelijk zijn van hun moederonderneming.

Nu de indicatoren duidelijk beschreven zijn is meteen de eerste deelvraag opgelost. De hierboven beschreven indicatoren zijn de maatstaven die in dit rapport gebruikt worden om te meten welke impact de internationale ondernemingen hebben op de Limburgse economie. In de volgende punten wordt er verder ingegaan op de tweede deelvraag; namelijk het zoeken en construeren van de meest geschikte onderzoeksaanpak. Zoals het verloop van het onderzoeksproces al aangaf, gaat er een

nieuwe database geconstrueerd worden. Vooraleer we hier mee kunnen beginnen is het nodig om met een duidelijk omkaderde definitie verder te werken. Dit wordt besproken in het volgende onderdeel.

### **2.3 Definitie internationale onderneming**

In de inleiding werd reeds een bruikbare definitie gegeven van een internationale onderneming. Deze definitie is echter te beperkt en te vaag om een internationale onderneming te selecteren van een databank. Daarom werd er in dit rapport gekozen voor een meer specifieke definitie waarbij aan de hand van een aantal variabelen een internationale onderneming kan onderscheiden worden van een Belgische. De gebruikte definitie in dit werk is gebaseerd op het aandeelhouderschap van de desbetreffende onderneming. Een internationale onderneming in dit werk is daarom:

*Een buitenlandse investering in Limburg in dit rapport is elke directe of indirecte band tussen een niet-ingezetene en een onderneming gevestigd op het grondgebied van Belgisch Limburg, die deze niet-ingezetene (de buitenlandse investeerder) in staat stelt een significante invloed uit te oefenen op het bestuur van de bedoelde onderneming waarin direct of indirect wordt geïnvesteerd, en die getuigt van een duurzaam belang van de buitenlandse investeerder in de genoemde onderneming. Dit komt tot uiting in een kapitaalsparticipatie van minimum **10%** van de buitenlandse investeerder in de genoemde onderneming (Vandenhove, 2001).*

De keuze voor deze definitie is gebaseerd op een aantal aspecten. Dit project is gebaseerd op een samenwerking met de Kamer van Koophandel Limburg. De gebruikte definitie werd dan ook ter goedkeuring aan hen voorgelegd. Een tweede reden voor de gebruikte definitie is dat deze gebruikt wordt in het project van professor Sleuwaegen, dat meermaals wordt gebruikt als referentiekader van de bekomen resultaten. Een laatste reden voor het gebruik van deze definitie is dat deze definitie volgens professor Sleuwaegen (2004) gebruikt wordt door onder meer de Nationale Bank van België, het Federaal Planbureau, de Organisatie voor Economische Samenwerking en Ontwikkeling en het Internationaal Monetair Fonds.



De 10% regel in de definitie heeft een belangrijke invloed bij de selectie van de bedrijven. Dit blijkt onder meer bij de selectie van bedrijven uit de Belfirst databank (zie 2.3.1). Ook dient deze regel om aan te tonen dat de buitenlandse onderneming een daadwerkelijke kapitaalsverhouding heeft met de onderneming gevestigd in Limburg. In het geval de buitenlandse investeerder minder dan 10% van het kapitaal bezit, wordt de investering beschouwd als een portfolio-investering. Dit soort investering komt overeen met een investeringstransactie waarbij de investeerder geen intentie heeft enige invloed op het management van de onderneming uit te oefenen. De regel van 10% onderstreept echter niet alleen de mogelijkheid om controle uit te oefenen, maar ook de intentie van een langetermijnverbondenheid van de buitenlandse investeerder in de betreffende vestiging (Sleuwaegen, 2004).

Wanneer een onderneming de aandelen bezit van een andere onderneming en daarmee macht uitoefent op deze onderneming, wordt dit de moederonderneming genoemd. In het geval dat deze moederonderneming meer dan 50% van de aandelen bezit, spreekt men van een dochteronderneming. Wanneer de moederonderneming meer dan 10% maar minder dan 50% van de aandelen bevat, spreken we van een deelnemingsverhouding. Bij percentages van minder dan 10% spreekt men van andere financiële activa (Mercken, 2004). Deze laatste groep komt echter niet voor in dit rapport. Als we het verder in dit werk hebben over een dochteronderneming dan bedoelen we hiermee dat de moederonderneming meer dan 10% van de aandelen bezit; we maken niet het onderscheid naar een deelnemingsverhouding.

## **2.4 Constructie van de database**

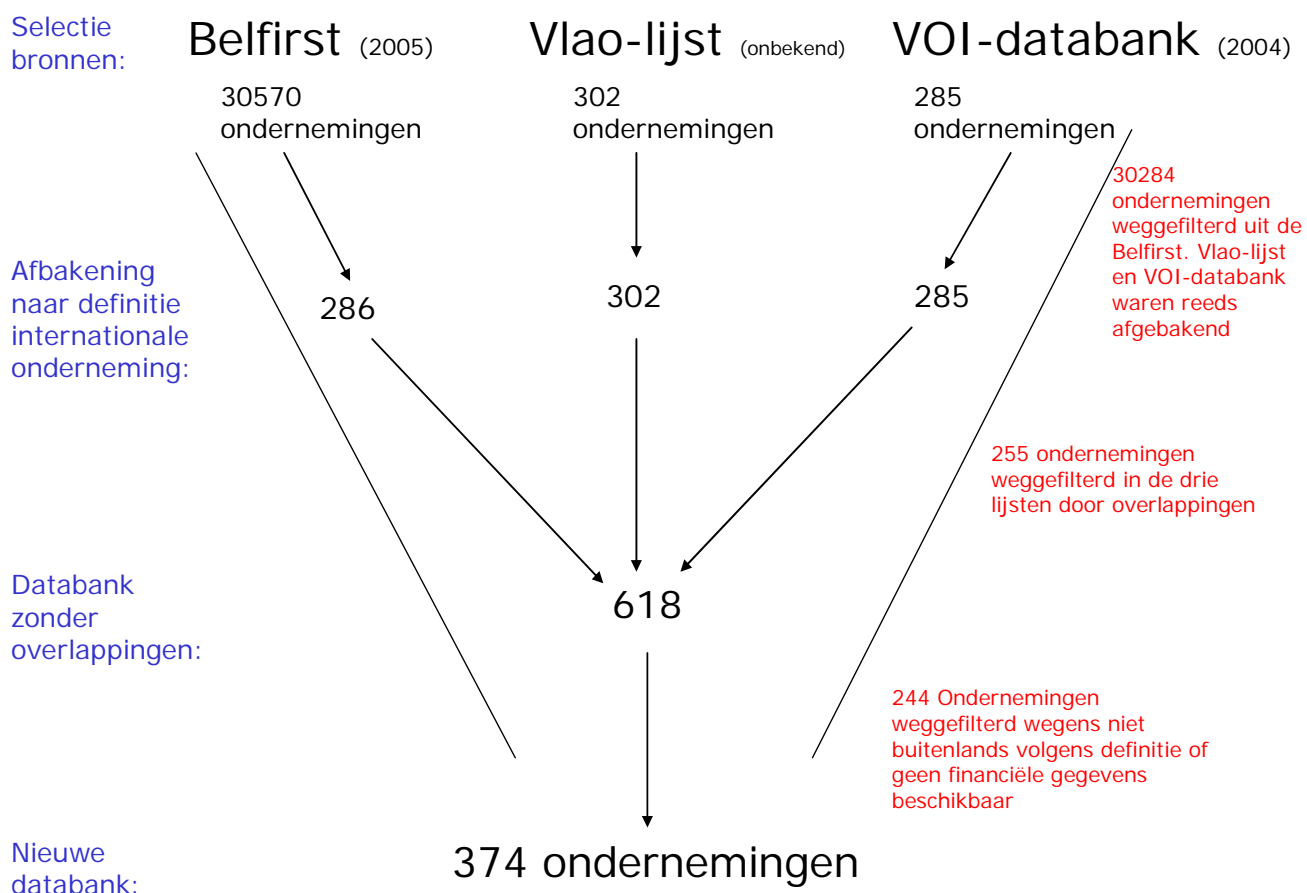
Om de database te construeren werd een beroep gedaan op een aantal mogelijke bronnen met betrekking tot gegevens over internationale bedrijven in Limburg. Deze bronnen werden gecontacteerd en geraadpleegd omtrent mogelijke informatie die zij ter beschikking konden stellen voor dit project. Voor een volledig en gedetailleerd overzicht van de gecontacteerde bronnen zie bijlage 1. Van al deze mogelijke instanties werden er slechts drie geselecteerd die nuttige informatie hadden m.b.t. dit rapport. De geconstrueerde database in dit werk bestaat dan ook uit deze drie

bronnen; de Belfirst van het Bureau Van Dijk, de Vlaolijst van industriële internationale ondernemingen in Limburg en de Limburgse buitenlandse bedrijven uit de VIO-databank. Andere bronnen werden gebruikt als achtergrondinformatie of hun deskundige hulp werd ter beschikking gesteld van dit project. Het merendeel van de gecontacteerde bronnen leverde geen informatie op.

Bij de constructie van Database Internationaal Limburg deden zich een aantal problemen voor. Het eerste probleem bestond uit het feit dat de database **fragmentarisch** is opgebouwd. Van de gecontacteerde bronnen waren er namelijk weinig instanties die de nodige informatie ter beschikking hadden, waardoor de database is opgebouwd uit gegevens van slechts drie bronnen. De database kan dan ook niet vergeleken worden met andere representatieve bronnen. Het tweede probleem betrof de **geografische beperktheid**. Deze eindverhandeling is enkel opgebouwd voor geografisch grondgebied Limburg. Verscheidene bedrijven hebben een Limburgse vestiging, maar hun maatschappelijke zetel is elders gelegen b.v. Ford Genk is een bijkantoor van Ford Motor Companies Belgium en is bijgevolg niet verplicht een jaarrekening voor te leggen aan de Nationale Bank van België. Dit probleem werd gedeeltelijk opgelost door de lijst van de VLAO die naast de industriële internationale ondernemingen in Limburg, ook de eventuele industriële bijkantoren met een maatschappelijke zetel buiten Limburg vermeld. Een laatste significant probleem wat zich voordeed was het probleem van de banken. Deze leggen door de speciale aard van hun activiteiten een jaarrekening neer volgens een speciaal schema. Dit betekent dat er geen banken zijn opgenomen in de drie onderstaande bronnen. Bijgevolg komen er ook geen banken voor in de finale database van dit rapport, wat voor een **onvolledigheid** zorgt in de database.

In onderstaande figuur wordt overzichtelijk weergegeven hoe de Database Internationaal Limburg gecreëerd wordt met de drie bronnen. In de onderdelen die volgen wordt het proces binnen deze bronnen verder uitgelegd om duidelijk weer te geven hoe we uiteindelijk tot 374 internationale ondernemingen in Limburg gekomen zijn.

**Figuur 2: Van bronnen naar Database Internationaal Limburg**



Bron: eigen onderzoek

### 2.4.1 Belfirst databank

De Belfirst database is de voornaamste bron van internationale ondernemingen binnen dit projectwerk. Belfirst staat voor 'Financial Reports and Statistics on Belgian and Luxembourg Companies'. Het is een exhaustief bestand met alle neergelegde jaarrekeningen van Belgische bedrijven (verkort schema en uitgebreid schema). Alle posten van de balans, resultatenrekening, toelichting en (in voorkomend geval) sociale balans zijn opgenomen. Daarnaast biedt het de mogelijkheid om ratio's te berekenen en globalisaties voor geografische omschrijvingen aan te maken (studiedienst Vlaamse regering, 2007).

De Belfirst van het Bureau Van Dijk bevat naast de gegevens uit de jaarrekeningen van alle Belgische handelsvennootschappen, neergelegd op de Nationale Bank van België, ook informatie over het aandeelhouderschap van de desbetreffende onderneming. Het Bureau Van Dijk haalt de informatie met betrekking tot het buitenlands aandeelhouderschap uit andere bronnen dan de jaarrekening, gezien de Belgische onderneming geen melding maakt over het aandeelhouderschap in de jaarrekening. Voor de informatie van het aandeelhouderschap maakt het Bureau Van Dijk gebruik van een aantal externe bronnen. In de eerste plaats maakt het gebruik van information providers. Verder maakt het gebruik van een aantal officiële instanties die belast zijn met het verzamelen van deze informatie. Tot slot worden ook de pers en de website van de onderneming aangewend om tot deze informatie te komen (Bureau Van Dijk, 2006).

Ondanks al deze informatiebronnen is de informatie van de Belfirst databank niet volledig. Men blijft dan ook voortdurend verder werken aan het vervolledigen en actualiseren van de database. De validiteit en betrouwbaarheid van deze database wordt echter niet in twijfel getrokken binnen het kader van dit project, omdat het een befaamde database is binnen België die door verscheidene instanties en voor belangrijke projecten gebruikt worden. Ook worden er voldoende bronnen geraadpleegd door het Bureau Van Dijk om de betrouwbaarheid van de data te onderhouden. Deze database is up to date tot 2005. Sommige bedrijven hebben echter al gegevens van 2006 maar in dit rapport is 2005 het laatste jaar wat besproken wordt.

De gegevensverzameling in deze database van de Belfirst gebeurde volgens twee zoekopdrachten. Als eerste werd er een selectie gemaakt van de Limburgse bedrijven binnen België. Dit gaf een uitkomst van 30570 ondernemingen in Limburg die opgenomen zijn in de databank van de Belfirst. Vervolgens werd er een zoekopdracht uitgevoerd op deze 30570 ondernemingen om die ondernemingen te selecteren, met een buitenlands aandeelhouderschap van minimum 10% uit de database. Dit aandeelhouderspercentage komt voor onder de vorm van een direct of een totaal aandeelhouderspercentage. Met een direct aandeelhouderspercentage wordt bedoeld dat de aandeelhouder rechtstreeks aandelen bezit in de onderliggende onderneming b.v. onderneming A bezit 100% van de aandelen van onderneming B, waarbij

onderneming A een buitenlandse onderneming is. Totaal aandeelhouderschap duidt op het feit dat er een indirecte invloed is van een buitenlandse onderneming b.v. onderneming A bezit 100% van de aandelen van onderneming B en B bezit op zijn beurt 100% van de aandelen van C. In dit geval heeft onderneming A volledige controle over C (via B) en hierbij is het mogelijk dat onderneming B een Belgische onderneming is, terwijl A een buitenlandse aandeelhouder is.

Een stap verder dan het totaal aandeelhouderpercentage is de Wereldwijde Ultieme Aandeelhouder van de onderneming. De gebruikte definitie is:

*Betreffende de Wereldwijde Ultieme Aandeelhouder moet er minstens één van zijn aandeelhouders gekend zijn en deze aandeelhouder kan niet meer bezitten dan 25%. Het minimum percentage dat het pad van de bestuurd onderneming tot aan haar Ultieme Aandeelhouder (Wereldwijde en Binnenlandse) kenmerkt, bedraagt 25.01% (Bureau Van Dijk, 2006).*

Ook in het geval van een Wereldwijde Ultieme Aandeelhouder kan het zijn dat de directe aandelen van de onderneming in handen zijn van een Belgische onderneming maar de Wereldwijde Ultieme Aandeelhouder blijft buitenlands b.v. onderneming A bezit 100% van de aandelen van onderneming B en B bezit op zijn beurt 100% van de aandelen van C. In dit geval heeft onderneming A volledige controle over C (via B) en hierbij is het mogelijk dat onderneming B een Belgische onderneming is, terwijl A een buitenlandse aandeelhouder is. Tot zover komt deze uitleg nog overeen met het totaal aandeelhouderspercentage. Het verschil zit hem hier echter in het feit dat ook onderneming A nog in handen kan zijn van een andere onderneming (de Wereldwijde Ultieme Aandeelhouder). In dit geval is het dus bijvoorbeeld mogelijk dat onderneming A in Nederlandse handen is, maar dat deze onderneming dan weer in handen is van een Amerikaanse onderneming. Dit zal voornamelijk voorkomen bij ondernemingen die een groep vormen in Europa die het totaal aandeelhouderschap bezitten, maar deze Europese groep is op zijn beurt dan weer in handen van de wereldwijde groep; bijvoorbeeld Amerika.

Bij de keuze van een internationale onderneming in dit projectwerk werden de ondernemingen die een directe Belgisch aandeelhouder hebben maar tevens een Wereldwijde Ultieme Aandeelhouder mee opgenomen in de lijst van internationale

onderneming. Dit omdat de definitie van een Wereldwijde Ultieme Aandeelhouder toelaat dat de buitenlandse aandeelhouder een significante invloed kan uitoefenen op het bestuur van de Belgische onderneming.

De zoekopdracht naar een direct aandeelhouderspercentage van minimum 10% gaf een lijst van 235 ondernemingen in Limburg. Als we de bedrijven met een Wereldwijde Ultieme Aandeelhouder erbij tellen, dan komen we uit op een totaal van 286 internationale ondernemingen in Limburg volgens de databank van Belfirst. Van deze 286 ondernemingen werd een formaat opgesteld van een aantal variabelen die reeds besproken zijn in punt 2.2. De meeste variabelen of indicatoren zijn gebaseerd op gegevens zoals ze vermeld staan in de jaarrekening neergelegd bij de NBB en opgenomen door de databank van het Bureau Van Dijk. Het aandeelhouderschap wordt echter niet opgenomen in de jaarrekening en is gebaseerd op andere bronnen zoals hierboven vermeld. Voor het aantal werknemers van de internationale ondernemingen werd gebruik gemaakt van geschatte personeelsaantallen. De geschatte waarden zijn gebaseerd op cijfers van soortgelijke ondernemingen en geven dus een representatief beeld van de werkelijke cijfers met een foutenmarge in acht genomen. De keuze voor deze geschatte cijfers ligt in het feit dat binnen dit project het niet mogelijk was om alle ondernemingen individueel te contacteren naar hun exacte personeelsaantal.

Het gerealiseerde formaat werd nadien geëxporteerd naar een Excel-bestand om drie redenen. Ten eerste laat Excel op een meer eenvoudige en meer **gebruiksvriendelijke** manier toe statistische analyses uit te voeren. Ten tweede laat dit Excel-bestand toe om de database op een eenvoudige manier **uit te breiden** met ondernemingen uit andere bronnen (Vlaolijst, VIO-databank) die niet op de Belfirst kunnen teruggevonden worden. En tot slot is Excel een gebruiksvriendelijk software programma dat **verdere actualisatie** van de databank in de toekomst op een eenvoudige manier kan verwerken.

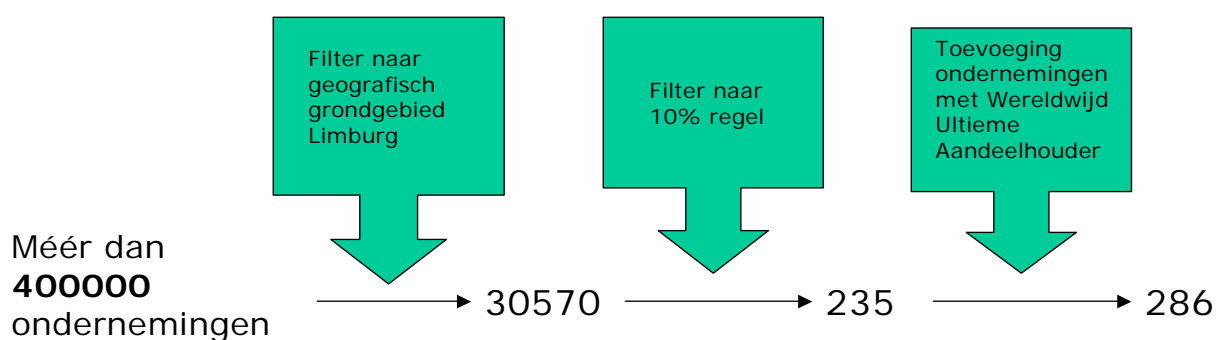
Als er in de Excel-lijst van 286 bedrijven uit de Belfirst ontbrekende gegevens voorkwamen dan werden deze gegevens, in de mate van het mogelijke, verder aangevuld met informatie uit andere bronnen zoals: vraag per e-mail, website van de onderneming en persoonlijk contact. Het invullen van deze ontbrekende gegevens was noodzakelijk om bepaalde statische analyses uit te voeren. Hierbij werd er enkel

gekeken naar noodzakelijke gegevens om de onderneming al dan niet op te nemen in database. Een volledige invulling van de ontbrekende gegevens was te omslachtig om binnen dit project uit te voeren. Dit is echter wel een voorstel naar de toekomst om de databank verder te vervolledigen.

Verder werd de Belfirst nog gebruikt bij het invullen van de financiële gegevens van de andere twee lijsten daar deze enkel de namen van de internationale ondernemingen bevatten. De meeste van deze bedrijven werden teruggevonden in de Belfirst databank zonder aandeelhoudersinformatie. Deze werd bekomen zoals hierboven vermeld. Ook voor de bedrijven die niet voorkwamen op de Belfirst werd het internationaal karakter onderzocht door hierboven vermelde bronnen.

Onderstaande figuur geeft een overzichtelijke weergave van hoe het selectieproces gebeurd is binnen de database van de Belfirst. Er werd begonnen met alle in de Belfirst opgenomen ondernemingen te selecteren. Na de eerste zoekopdracht naar grondgebied Limburg bleven er nog 30570 ondernemingen over. Van deze 30570 ondernemingen waren er 235 buitenlands volgens de 10% regel op basis van direct of totaal aandeelhouderspercentage. De ondernemingen met een Wereldwijde Ultieme Aandeelhouder erbij geteld, komen we uiteindelijk uit op een totaal van 286 internationale ondernemingen in de databank van de Belfirst.

**Figuur 3: Selectieproces Belfirst databank**



Bron: eigen onderzoek

#### 2.4.2 Vlaolijst

Het Vlaams Agentschap Ondernemen (VLAO) is het aanspreekpunt voor starters en ondernemingen voor alles waarbij uw bedrijf op de overheid een beroep kan doen of met de overheid in contact komt. VLAO is ontstaan uit de bedrijfsbegeleidingsdiensten van de Vlaamse Gewestelijke Ontwikkelingsmaatschappijen (GOM) en het Vlaams Instituut voor Zelfstandig Ondernemen (VIZO) (Vlaams Agentschap Ondernemen, 2007). De Vlaolijst werd verkregen van het Agentschap door persoonlijk contact.

Deze lijst bevat een overzicht van de industriële internationale ondernemingen in Limburg. Ze werd samengesteld door de Gewestelijke Ontwikkelingsmaatschappij Limburg om een beter beeld te krijgen van de internationale ondernemingen in Limburg in de industriële sector. Na de ontbinding van deze dienst werd de lijst overgenomen door de VLAO. Naast de naam en het telefoonnummer van de desbetreffende ondernemingen bevat de database ook een personeelscode over het aantal werknemers en het land van de ultieme aandeelhouder van de onderneming. De lijst werd samengesteld door persoonlijk contact met de ondernemingen. Door dit persoonlijk contact gaan we er vanuit in dit werk dat de validiteit en betrouwbaarheid van deze lijst in voldoende mate voldoet om internationale ondernemingen te selecteren. De validiteit zal nog verbeterd worden door de gegevens te vergelijken met de gegevens van de Belfirst databank. Deze vergelijking is nodig om dubbele ondernemingen te vermijden en om de nodige financiële variabelen te vinden van de desbetreffende onderneming, daar deze niet opgenomen zijn in de Vlaolijst zelf.

De lijst bestaat uit 302 internationale ondernemingen in Limburg. Dit zijn meer bedrijven dan in de Belfirst databank. De reden hiervoor is vierledig. De Vlaolijst bevat ondernemingen waarvan het **aandeelhouderschap niet bekend** is binnen de databank van het Bureau Van Dijk. De tweede reden is dat de Vlaolijst **bijkantoren** bevat van ondernemingen die hun maatschappelijke zetel in een andere provincie hebben vb. Ford Genk is een bijkantoor van de Ford Motor Companies Belgium gelegen te Brussel. Nog een andere reden is dat sommige ondernemingen **dubbel voorkomen** op de Vlaolijst. Dit komt voor wanneer er meerdere buitenlandse aandeelhouders zijn. Tot slot is er nog het feit dat de Vlaolijst uitgaat van een **andere definitie** om een internationale onderneming te onderscheiden.



De definitie die in de Vloa-lijst gebruikt wordt, steunt op 3 factoren. Ten eerste kijkt men naar de **oorsprong van het vermogen** van de groep ligt. Ten tweede is er de **meervoudige nationaliteit bij gelijkwaardig belang van aandeelhouders** wat tevens de reden is van dubbels in de lijst. Ten derde kijkt men bij kleine vennootschappen met **natuurlijke personen als aandeelhouders** naar de nationaliteit van de aandeelhouder. Deze definitie strookt niet met diegene gebruikt in dit rapport. Om deze reden werden de ondernemingen voortgekomen uit deze lijst enkel opgenomen in de database indien ze voorkwamen op de Belfirst of de VIO-databank of wanneer het door persoonlijk contact met de onderneming bleek te gaan om een internationale onderneming volgens de 10% regel.

De 302 ondernemingen van de Vloa-lijst werden één voor één ingegeven in de database van het bureau van Dijk. Hierbij werden de ondernemingen opgedeeld in drie groepen: de ondernemingen die reeds voorkwamen op de lijst van buitenlandse bedrijven volgens de Belfirst, de ondernemingen die voorkwamen op de Belfirst maar zonder aandeelhoudersinformatie en tot slot de ondernemingen die volledig niet in de Belfirst voorkwamen. Bij de eerste groep ging het om overlappings die in beide lijsten voorkwamen. De tweede groep ondernemingen waren ondernemingen waar financiële gegevens beschikbaar waren binnen de Belfirst maar zonder aandeelhoudersinformatie. Deze ondernemingen werden, in de mate van het mogelijke, individueel gecontacteerd naar hun aandeelhoudersinformatie en de financiële gegevens werden uit de Belfirst databank gedownload. De derde groep ondernemingen waren meestal ondernemingen die inactief waren volgens de laatste gegevens van de Belfirst. De ondernemingen die nog steeds actief waren werden persoonlijk onderzocht naar hun internationaal karakter op basis van de reeds vermelde bronnen.

### **2.4.3 VIO-databank**

De VIO-databank is een database die opgesteld en onderhouden wordt door de onderzoeksgroep van Prof. Dr. L. Sleuwaegen en Dr. K. De Backer. Deze onderzoeksgroep is een onderdeel van de vier onderzoeksgroepen die de ruggengraat vormen van Het Steunpunt Ondernemerschap, Ondernemingen en Innovatie. Het steunpunt is onderdeel van een consortium van K.U. Leuven, Universiteit Gent en Vlerick Leuven Gent Management School. De onderzoeksgroep van Prof. Sleuwaegen

levert expertise in het domein van de macro-, meso- en micro-economische structuur van de Vlaamse economie. Verder doet de onderzoeksgroep langlopend onderzoek naar de industriële dynamiek van de Vlaamse economie en naar de evolutie van de aanwezigheid van buitenlandse ondernemingen in België. De VIO-databank is de basis van het tweejaarlijks rapport over de competitiviteit van de Vlaamse economie (Sleuwaegen et al., 2004).

DIV (Dienst Investeren in Vlaanderen) is de overheiddienst die instaat voor de financiële ondersteuning van de update in 2004 op bovenvermelde databank. Dit betekent dat de gegevens uit deze database up to date zijn tot 2004. Door samenwerking met deze instantie werden de namen bekomen van internationale ondernemingen in Limburg zoals ze voorkomen in de VIO-databank. Deze databank is opgebouwd uit consultatie van meerdere (al dan niet betaalde) bronnen, waardoor deze database een meerwaarde betekent in de samenstelling van de nieuwe database in dit rapport. De definitie van een internationale onderneming in deze databank komt overeen met de definitie gebruikt in de Belfirst en in dit rapport. De definitie is binnen deze lijst afgebakend door drie criteria. Ten eerste moet de **maatschappelijke zetel van de onderneming zich bevinden in geografisch grondgebied Limburg**. Ten tweede bevat de lijst enkel die ondernemingen die behoren tot de **Nace-bel codes 10 tot 45 voor de industrie bedrijven en 50 tot 74 voor de dienstverlenende bedrijven**. Dit betekent dat er geen bijkantoren en banken zijn opgenomen in deze lijst. Een laatste criteria is dat de desbetreffende onderneming een **positieve werkgelegenheid voortbracht in het laatste jaar**.

De validiteit in betrouwbaarheid van deze lijst wordt niet in twijfel getrokken binnen dit project. De databank is afkomstig van een onderzoeksgroep die de nodige middelen en tijd ter beschikking hebben voor het uitvoeren van deze studies. Om deze reden wordt de representativiteit van deze lijst niet in twijfel getrokken binnen het kader van dit rapport. Een voordeel van deze databank was dat de ondernemingen via dezelfde definitie geselecteerd werden als in dit rapport. Om deze reden hebben we dan ook al de ondernemingen die in deze databank voorkwamen opgenomen in de Databank Internationaal Limburg, tenzij stopzetting van de onderneming. Omdat enkel de namen vrijgegeven werden van het DIV waren er een aantal ondernemingen waarvan de oorsprong van de aandelen niet bekend was, daar deze informatie bekomen werd uit de Belfirst database. Door de onvolledige informatie over het aandeelhouderschap

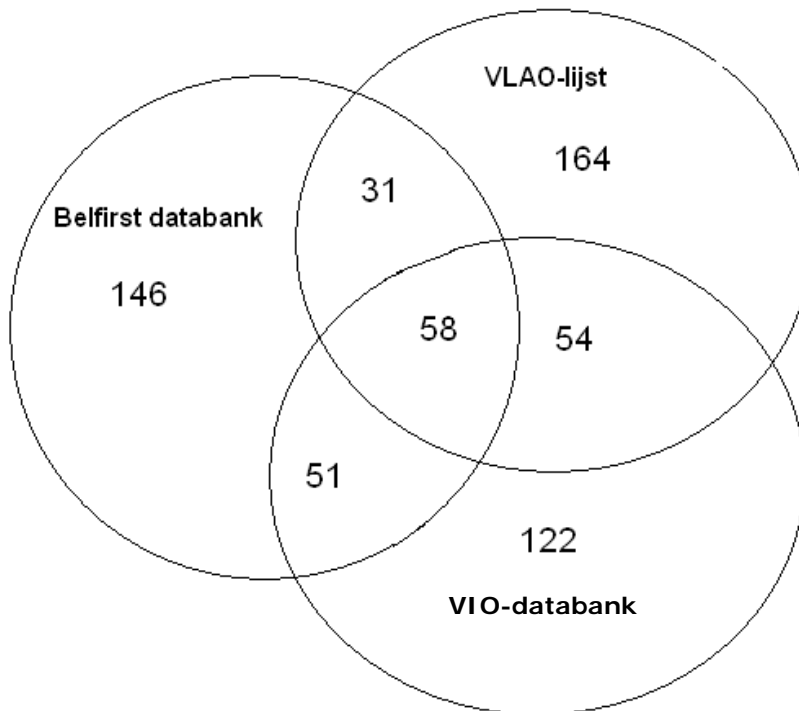
worden deze ondernemingen dan ook niet gebruikt bij de bespreking van de resultaten van het land van herkomst in hoofdstuk 3.

De lijst van DIV bestond uit 285 ondernemingen opgedeeld in diensten of industrie en per arrondissement. Deze 285 ondernemingen werden één voor één vergeleken met de andere lijsten en opgedeeld in 4 groepen: de ondernemingen die in alle drie de lijsten voorkwamen, diegenen die enkel in de VIO-databank en de Belfirst voorkwamen, diegenen die enkel in de VIO-databank en Vlao-lijst voorkwamen en diegenen die uitsluitend voorkwamen op de VIO-databank. Er werden 58 ondernemingen gevonden die in alle drie de lijsten voorkwamen. 54 ondernemingen kwamen voor op de VIO-databank en de Vlaolijst. 51 ondernemingen kwamen voor op zowel de VIO-databank als de Belfrist databank. Uiteindelijk bleven er nog 122 ondernemingen over die enkel voorkwamen in de VIO-databank.

## **2.5 Nieuwe databank: Database Internationaal Limburg**

DIL bestaat uit een samenvoeging van de drie vermelde bronnen. De nieuwe databank van internationale ondernemingen in Limburg telt in dit werk 374 ondernemingen. Deze lijst is tot stand gekomen door de verschillende lijsten met elkaar te vergelijken en alle bedrijven te selecteren die in aanmerking kwamen als internationale onderneming. Uit de vergelijking van de verschillende databases kwamen een aantal overlappings voor in de drie lijsten. Figuur 4 geeft een overzicht van de overlappings van de verschillende lijsten.

**Figuur 4: Overlappen in de verschillende databanken**



Bron: eigen onderzoek

Zoals blijkt uit de figuur waren er 58 ondernemingen die in elk van de drie bronnen voorkwamen. 31 ondernemingen kwamen enkel voor op de Vlaio-lijst en de Belfirst. Er waren 54 ondernemingen die enkel voorkwamen op de Vlaio-lijst en de VIO-databank en 51 ondernemingen werden uitsluitend vermeld in de VIO-databank en de Belfirst databank. Daarnaast kwamen er nog 146 ondernemingen uitsluitend voor in de Belfirst databank, 164 in de Vlaio-lijst en 122 in de VIO-databank.

De mogelijke nieuwe databank kon dus maximaal bestaan uit 626 ondernemingen ( $146+31+164+54+122+51+58$ ). De werkelijke database bestaat echter uit minder ondernemingen door een aantal reeds eerder vermelde redenen. Ten eerste zijn er verschillende **overlappen binnen de Vlaio-lijst** zelf, waardoor één en dezelfde onderneming meerdere keren is meegeteld. Een tweede reden bevindt zich in het feit dat de Vlaio-lijst is opgebouwd op basis van een **andere definitie** zoals deze gebruikt in dit rapport waardoor een aantal ondernemingen, volgens de Vlaio-lijst als internationaal beschouwd, niet voorkomen in dit rapport. Ten derde zijn er ook nog een aantal ondernemingen die voorkomen op de lijsten maar die inmiddels **inactief**

zijn om diverse redenen. Tot slot zijn er ook nog ondernemingen die uit de database gehouden zijn omdat er **geen financiële gegevens** beschikbaar waren van deze ondernemingen.

Deze reducties brengen ons dan tot een uiteindelijke database van 267 internationale ondernemingen in Limburg. Deze 267 ondernemingen worden voor alle statistieken, op één na, in hoofdstuk 3 aangevuld met 107 ondernemingen afkomstig uit de VIO-databank. Van deze 107 ondernemingen is geen aandeelhoudersinformatie beschikbaar, maar er kan wel met zekerheid gezegd worden dat ze internationaal zijn volgens de definitie in dit rapport. Er wordt enkel abstractie gemaakt van deze 107 ondernemingen als we naar het land van oorsprong gaan kijken van de verschillende ondernemingen omdat dit niet bekend. Bij alle andere statistieken telt de database **374 internationale ondernemingen**.

### **3 Bespreking van de resultaten**

In dit onderdeel wordt er verder ingegaan op de bespreking van de resultaten. De indicatoren van de ondernemingen van DIL worden besproken aan de hand van statistieken, grafieken en tabellen. Achtereenvolgens worden er resultaten gegeven die meer vertellen over de internationale afhankelijkheid van Limburg. Aan bod komen: het aantal internationale ondernemingen, de nationaliteit, het aantal werknemers, de toegevoegde waarde, de omzet en enkele financiële ratio's. Om dit te onderzoeken worden de statistieken bekomen in deze eindverhandeling geïnterpreteerd en eventueel vergeleken met gelijkaardige studies. Toch wordt er op gewezen de vergelijkende studies met de nodige voorzichtigheid te interpreteren, omdat de opbouw en het jaartal van de database in dit rapport de resultaten uniek maken waardoor vergelijking met een andere studie moeilijk wordt. Toch wordt er, waar mogelijk, een vergelijkende studie aangehaald.

Een van de vergelijkingsbasisen is het rapport van Prof. Dr. L. Sleuwaegen en Dr. K. De Backer over de Buitenlandse Aanwezigheid in Vlaanderen. Dit rapport maakt gebruik van dezelfde definitie als in deze eindverhandeling, doch heeft men andere bronnen aangewend bij het bekomen van de internationale ondernemingen en is het opgesteld in een ander jaar. Toch kan deze bron dienen als vergelijkingsbasis met de nodige betrouwbaarheid daar de namen bekomen van de VIO-databank onderdeel waren van het bovenvermelde rapport. Ook de Belfirst databank wordt als voornaamste bron gebruikt in beide rapporten. Dit zorgt ervoor dat de gegevens van het rapport van professor Sleuwaegen als mogelijke betrouwbare vergelijkingsbasis kunnen gebruikt worden in de bespreking van de resultaten.

Een tweede veel gebruikte vergelijkingsbasis is het rapport van 'Vlaanderen in cijfers'. Deze rapporten worden opgesteld door het Ministerie van de Vlaamse Gemeenschap voor Administratie, Planning en Statistiek. "Vlaanderen in Cijfers" is een vouwfolder en bevat de voornaamste socio-economische data over Vlaanderen van verschillende jaren. Het wordt gebruikt in dit rapport als vergelijkingsbasis bij de interpretatie bij sommige statistieken.

### **3.1 Aantal internationale ondernemingen**

Zoals reeds eerder vermeld wordt er in deze eindverhandeling een nieuwe database gecreëerd om uitspraak te doen over internationale ondernemingen in Limburg, omdat er voordien geen gegevens voor handen waren. De nieuwe database is opgesteld uit drie bronnen die gecombineerd worden om de nieuwe Database Internationaal Limburg te construeren.

DIL bestaat in deze eindverhandeling uit 374 internationale ondernemingen in Limburg. Van deze 374 ondernemingen zijn er 267 ondernemingen waarvan alle gegevens beschikbaar zijn voor de beschrijvende statistiek gebruikt in deze eindverhandeling. Van de andere 107 ondernemingen bestaat er zekerheid dat ze internationaal zijn, maar er is geen aandeelhoudersinformatie beschikbaar over deze ondernemingen. Deze groep wordt niet besproken wanneer we gaan kijken naar het land van oorsprong van de dochterondernemingen. In de andere resultaten van dit werk worden ze wel meegerekend omdat ze wel voorzien zijn van de nodige financiële gegevens.

Om een evolutie te zien in het aantal internationale ondernemingen moet er jaarlijks een studie gebeuren zoals in deze eindverhandeling wordt gerapporteerd. Ook moet deze studie steeds gebeuren aan de hand van dezelfde bronnen. Deze gegevens zijn echter niet beschikbaar dus het is dan ook onmogelijk om uitspraak te doen over de evolutie van de internationale ondernemingen in Limburg. Een vergelijkingsbasis die eventueel kan aangehaald worden is deze met het rapport over de Buitenlandse Aanwezigheid in Vlaanderen van Professor Sleuwaegen. Volgens dit rapport (2004) telde Limburg in 2001 reeds 360 internationale ondernemingen. Als we dit vergelijken met de internationale ondernemingen gevonden in dit werk zien we een stijging van 3.74% in de hoeveelheid internationale ondernemingen in Limburg. Een opvolging van deze evolutie is een voorstel naar de toekomst toe.

Een tweede vergelijking die gemaakt kan worden is de vergelijking van de internationale ondernemingen met het totaal aantal ondernemingen in Limburg. Volgens de website van de "Lokale Statistieken" van de Vlaamse overheid telde

Limburg 54219 actieve ondernemingen in 2005 (Lokale statistieken, 2007). Dit betekent dat de 374 internationale ondernemingen slechts een aandeel hebben van 0.69% van het totaal aantal ondernemingen van Limburg. Dit aandeel is zeer miniem maar toch zijn hierbij enkele bemerkingsen te maken. Veel van de 54219 ondernemingen zijn kleine lokale handelszaken waardoor het aantal snel oploopt. Een tweede bemerking is dat de database in deze eindverhandeling niet volledig is, waardoor er een onbekend aantal internationale ondernemingen niet is meegeteld. Toch kan er gesteld worden dat de internationale onderneming in Limburg weinig invloed heeft op het totaal aantal actieve ondernemingen.

### 3.1.1 Aantal ondernemingen: arrondissement

In het onderzoek naar het aantal internationale ondernemingen kunnen er nog een aantal variabelen aangehaald worden die nuttig kunnen zijn om een onderscheid in te maken bij het tellen van de internationale ondernemingen. Één van deze opdelingen is de opdeling naar arrondissement. Door deze opdeling te maken is het mogelijk na te gaan hoe de internationale ondernemingen verspreid zitten in Limburg. Limburg telt drie arrondissementen: Hasselt, Maaseik en Tongeren.

**Tabel 1: Aantal internationale ondernemingen per arrondissement (2005)**

	Aantal ondernemingen Absoluut	Aantal ondernemingen Relatief
Hasselt	210	56.15%
Maaseik	115	30.75%
Tongeren	49	13.10%
<b>Totaal</b>	<b>374</b>	<b>100%</b>

Bron: eigen onderzoek

Bovenstaande tabel laat zien dat het overgrote gedeelte (56%) van de internationale ondernemingen zich bevindt in het arrondissement Hasselt. Het tweede grootste arrondissement is Maaseik dat 31% van de internationale ondernemingen telt. Tongeren is het kleinste arrondissement en telt slecht 13% van de internationale ondernemingen in Limburg.



Tabel 2 geeft de cijfers weer zoals ze in het rapport van professor Sleuwaegen voorkomen. Bij de vergelijking van deze cijfers met deze van DIL kunnen een aantal feiten geconstateerd worden. In het arrondissement Hasselt zijn er 21 ondernemingen bijgekomen, wat resulteert in een relatieve procentuele stijging van 3.65%. Voor de arrondissementen van Maaseik en Tongeren is een lichte daling merkbaar in het aantal internationale ondernemingen. Dit uit zich ook in de relatieve cijfers waar een lichte daling optreedt ten opzichte van 2001.

**Tabel 2: Aantal internationale onderneming per arrondissement (2001)**

	Aantal ondernemingen Absoluut	Aantal ondernemingen Relatief
Hasselt	189	52.50%
Maaseik	119	33.05%
Tongeren	52	14.45%
<b>Totaal</b>	<b>360</b>	<b>100%</b>

Bron: Sleuwaegen et al. (2004)

Op basis van deze gegevens naar de opdeling in arrondissementen kan er besloten worden dat er een lichte verschuiving is opgetreden in de vestiging van de Limburgse internationale onderneming. Het Hasseltse arrondissement neemt toe in belang ten koste van Maaseik en Tongeren, waar een lichte daling wordt vastgesteld.

Een tweede vergelijkingsbasis die wordt aangehaald is deze met de verdeling van het totaal aantal actieve ondernemingen in Limburg per arrondissement. Tabel 3 geeft het overzicht van alle actieve ondernemingen in Limburg op basis van de cijfers van de Lokale Statistieken. De relatieve cijfers in deze tabel werden bekomen door het aantal internationale ondernemingen per arrondissement, zoals gegeven in tabel 1, te delen door het totaal aantal ondernemingen per arrondissement.

**Tabel 3: Aantal ondernemingen Limburg per arrondissement (2005)**

	Totaal aantal ondernemingen Limburg Absoluut	Aantal internationale ondernemingen Relatief
Hasselt	25837	0.81%
Maaseik	14917	0.77%
Tongeren	13465	0.36%

Bron: eigen onderzoek en Lokale statistiek (2007)

Tabel 3 toont dat Hasselt relatief het best vertegenwoordigd is wat betreft het relatieve aantal internationale ondernemingen. Van het totaal aantal ondernemingen in Hasselt is er 0.81% internationaal. Voor Maaseik is 0.77% internationaal en voor Tongeren bedraagt dit 0.36%. Uit de tabel blijkt dat het aandeel internationale ondernemingen in de drie arrondissementen zeer klein is.

### **3.1.2 Aantal ondernemingen per sector: industrie - diensten**

Een volgende opdeling die kan beschouwd worden is deze naar sector niveau. Voor deze opdeling wordt er uitgegaan van de officiële NACEBEL-classificatie. Deze classificatie groepeerd activiteiten op basis van hun productverbondenheid (Sleuwaegen en De Backer, 2005). De NACEBEL-classificatie laat ons toe om de onderneming op verschillende manieren op te delen in sectoren. Zo is het mogelijk de ondernemingen op te delen op basis van het onderscheid industrie en diensten. Er kan echter ook een opdeling gemaakt worden in de primaire, secundaire, tertiaire en quartaire sector. Beide opdelingen worden gemaakt in dit rapport. De eerste opdeling wordt gemaakt in dit onderdeel. Voor de opdeling naar primaire, secundaire, tertiaire en quartaire sector zie punt 3.1.3.

Als eerste wordt begonnen met de opdeling naar industrie en diensten. Op basis van de NACEBEL-classificatie kunnen de internationale ondernemingen opgedeeld worden in een industriële of een dienstverlenende onderneming. Ook ondernemingen die behoren tot de bouwsector worden apart gecatalogeerd. De overige ondernemingen die niet thuishoren in één van deze drie categorieën worden gecatalogiseerd onder

'overige sectoren'. De omschrijving van de verschillende sectoren overeenkomstig de NACEBEL-classificatie zijn:

## **INDUSTRIE**

NACE 15-16: voeding, drank en genotsmiddelen

NACE 17-19: textiel, kleding, leder en schoenen

NACE 20: hout

NACE 21-22: papier, uitgeverijen en drukkerijen

NACE 23: cokes, olieraffinage

NACE 24 (-2423): chemie exclusief farma

NACE 2423: farma

NACE 25: rubber en plastic

NACE 26: glas, cement, steen (niet-metaalhoudende mineralen)

NACE 27: metallurgie

NACE 28: producten uit metaal

NACE 29: machinebouw

NACE 30: kantoormachines en computers

NACE 31: elektrische machinebouw

NACE 32: video, audio, telecomapparatuur

NACE 33: medische en optische instrumenten

NACE 34: automobiel

NACE 351: scheepsbouw

NACE 353: ruimtevaart

NACE 352 + 359: treinbouw en overige transportmiddelen

NACE 36-37: overige industrie en recuperatie

## **DIENSTEN**

NACE 50-52: groot- en kleinhandel

NACE 55: horeca

NACE 60: vervoer te land

NACE 61: vervoer te water

NACE 62: luchtvaart

NACE 63: vervoersondersteunende activiteiten

NACE 64: post en telecommunicatie

NACE 65-67: financiële instellingen en verzekeringswezen

NACE 70: verhuur/handel onroerende goederen

NACE 71: verhuur zonder bedieningspersoneel

NACE 72: informatica

NACE 73: speur- en ontwikkelingswerk

NACE 74: overige zakelijke dienstverlening

NACE 75-99: niet-markt diensten: openbaar bestuur, onderwijs, gezondheidszorg en maatschappelijke dienstverlening, gemeenschapsvoorzieningen, sociaal/culturele en persoonlijke diensten.

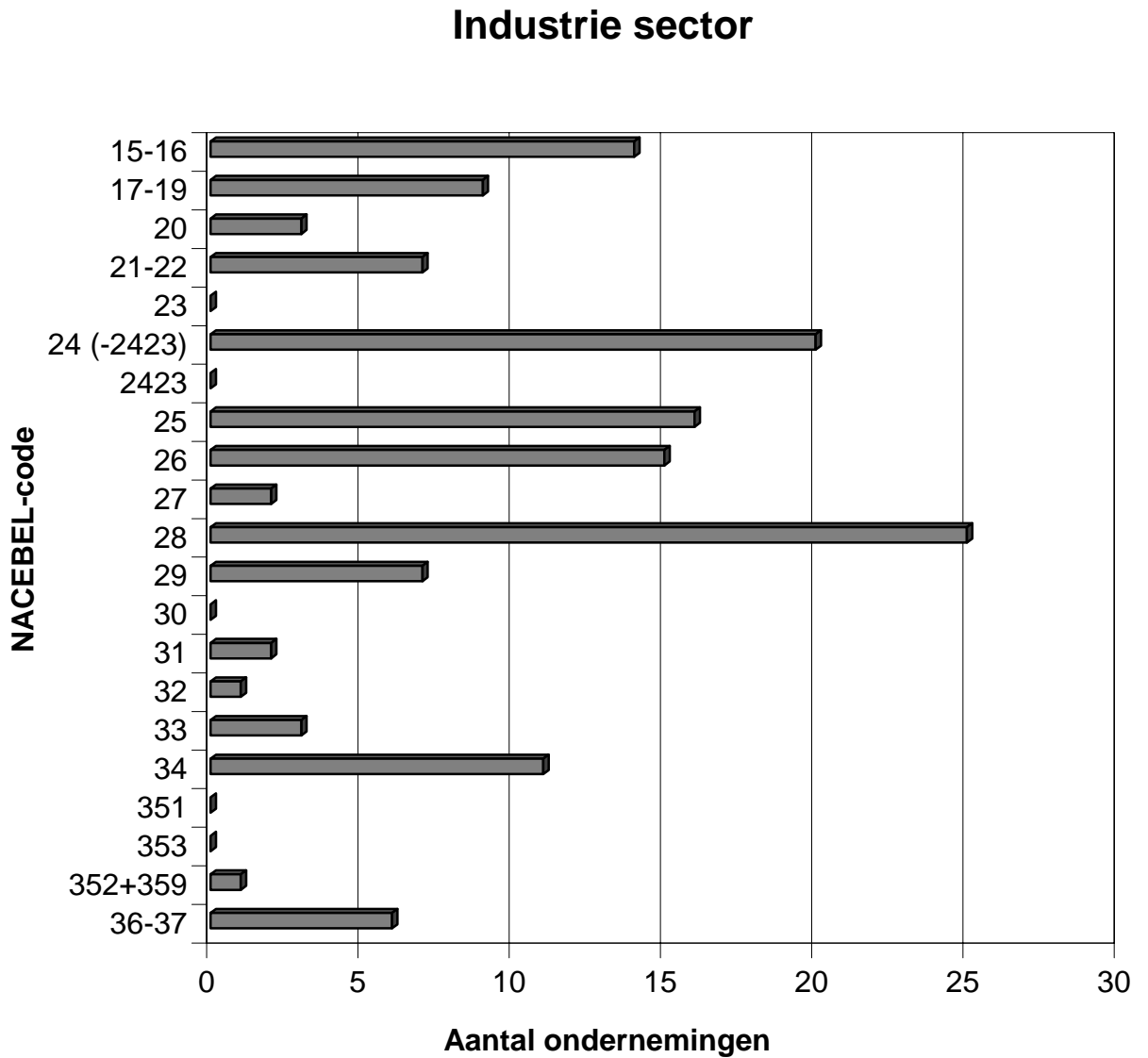
**Bouw:**

NACE 45: bouw

Bron: Sleuwaegen en De Backer (2005)

Figuur 5 geeft de verspreiding weer van de internationale ondernemingen over de verschillende subsectoren in de industrie. Belangrijk om hierbij op te merken is dat er in deze samenstelling van de industrie abstractie gemaakt wordt van de bouwsector. Deze wordt apart onderverdeeld. In de figuur is te zien dat de meeste ondernemingen behoren tot de producten uit metaal (NACEBEL-code 28). 17.61% van de internationale industriële bedrijven behoort tot deze categorie. Ook de chemie sector is aantrekkelijk bij de internationale ondernemingen met 14.08% van het totaal aantal industriebedrijven. Andere grote sectoren zijn de rubber en plastic sector met 11.27% van de ondernemingen; de niet-metaalhoudende mineraal industrie met 10.56%; de voeding, drank en genotsmiddelen industrie met 9.86% en de automobiël industrie met 7.75% van de ondernemingen. Meer dan 60% van de internationale industriebedrijven bevindt zich in één van de bovenvermelde subsectoren.

Figuur 5: Aantal ondernemingen industriesector (NACEBEL-classificatie)

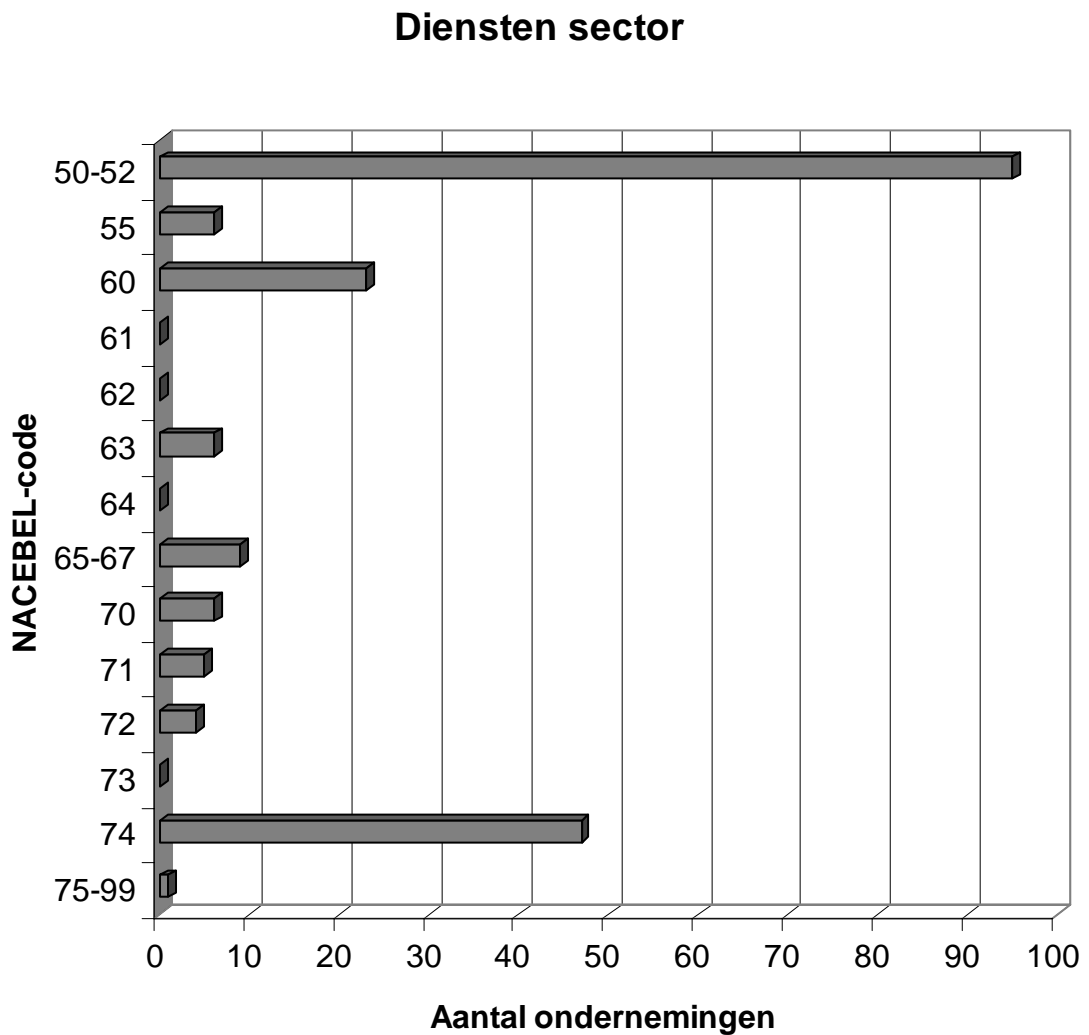


Bron: eigen onderzoek

In figuur 6 wordt de opdeling gemaakt in de dienstensector. Opvallend in deze figuur is dat meer dan 80% van de internationale ondernemingen behoort tot één van de drie grootste subsectoren van de dienstensector. Bijna de helft (47.03%) van de internationale ondernemingen in de dienstensector behoort tot de groot- en

kleinhandel. De tweede grootste subsector is deze van de overige zakelijke dienstverlening welke 23.27% van de ondernemingen bevat. De top drie wordt aangevuld door 11.39% van de ondernemingen die zich in de subsector bevinden van het vervoer op het land.

**Figuur 6: Aantal ondernemingen dienstensector (NACEBEL-classificatie)**

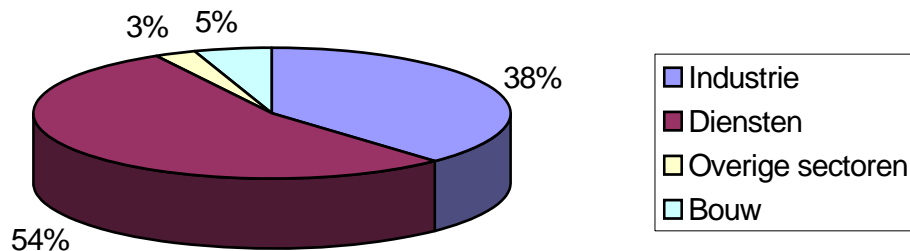


Bron: eigen onderzoek

Door samenvoeging van de twee bovenstaande figuren kan duidelijk geconstateerd worden welke sector het best vertegenwoordigd is bij de internationale ondernemingen

in Limburg. Figuur 7 geeft een overzicht van de verschillende sectoren en hun grootte ten opzichte van elkaar. In deze figuur zijn ook de overige sectoren gebundeld weergegeven. Enkel de bouwsector is uit de categorie gelaten van de overige sectoren. Dit omdat de bouwsector een vrij grote subsector is die het benoemen waardig is.

**Figuur 7: Aantal onderneming per sector: industrie – diensten – bouw – overige sectoren**



Bron: eigen onderzoek

Figuur 7 laat duidelijk zien dat de dienstensector het meest vertegenwoordigd is bij internationale ondernemingen. 54% of 202 ondernemingen in absolute cijfers van het totaal aantal ondernemingen behoort tot deze sector. De industriesector is het tweede grootste met 142 of 38% van de ondernemingen. De bouwsector vertegenwoordigt een aandeel van 5% van het totaal uitgedrukt in 20 absolute ondernemingen. De overige sectoren beschrijven slechts een klein gedeelte van het geheel. 3% van de ondernemingen behoort tot deze sector wat zich uit in 10 ondernemingen.

Uit cijfers van het rapport van Sleuwaegen (2004) blijkt dat de situatie in Vlaanderen er iets anders uitzag in 2001. Volgens deze cijfers telde de dienstensector in Vlaanderen een aandeel van 74.76% wat toch aanzienlijk meer is dan de 54% bekomen in dit rapport. De industriesector had slechts een aandeel van 19.32% in

tegenstelling tot de 38% gevonden in dit werk. De bouwsector telde in 2001 ongeveer 4% van het totaal aantal internationale ondernemingen in Vlaanderen. Verder hadden de overige sectoren, net als in dit rapport, een te verwaarlozen aandeel in het aantal ondernemingen in 2001.

### **3.1.3 Aantal ondernemingen per sector: primair – secundair – tertiair - quartair**

Zoals reeds aangegeven in het vorige onderdeel kan er ook een sectoriele opdeling gemaakt worden naar primaire, secundaire, tertiaire en quartaire sector. Ook deze opdeling wordt gekenmerkt door een NACEBEL-classificatie. De sectorindeling in dit onderdeel steunt op de WAV-sectorindeling. Deze sectorindeling is afkomstig uit het Steunpunt Werk en Sociale Economie dat door de Vlaamse Regering erkend is als beleidsvoorbereidend en beleidsondersteunend steunpunt. Sinds 1 januari 2007 is het steunpunt WAV officieel opgehouden te bestaan en is het overgenomen door het nieuwe Steunpunt Werk en Sociale Economie (WSE) (Steunpunt WSE, 2007). De indeling steunt op de NACEBEL-codes om een opdeling te maken tussen de vier verschillende sectoren. De opdeling in de verschillende sectoren is als volgt:

#### **Primaire sector** (cf. de landbouwsector)

NACEBEL 01

NACEBEL 02

NACEBEL 05

#### **Secundaire sector** (cf. de bouw- en industriese sector)

NACEBEL 10-35

NACEBEL 36.1-36.6

NACEBEL 37

NACEBEL 40-41

NACEBEL 45

#### **Tertiaire sector** (cf. de dienstensector)

NACEBEL 50-52

NACEBEL 55

NACEBEL 60-67



NACEBEL 70-72

NACEBEL 74.1-74.8

NACEBEL 93

NACEBEL 95

**Quartaire sector** (cf. toeristische en vrijetijdssector)

NACEBEL 73

NACEBEL 75.1-75.3

NACEBEL 80

NACEBEL 85.1-85.3

NACEBEL 90-92

NACEBEL 99

Bron: steunpunt WAV (2007)

**Tabel 4: Aantal ondernemingen per sector: primair – secundair – tertiair –  
quartair (2005)**

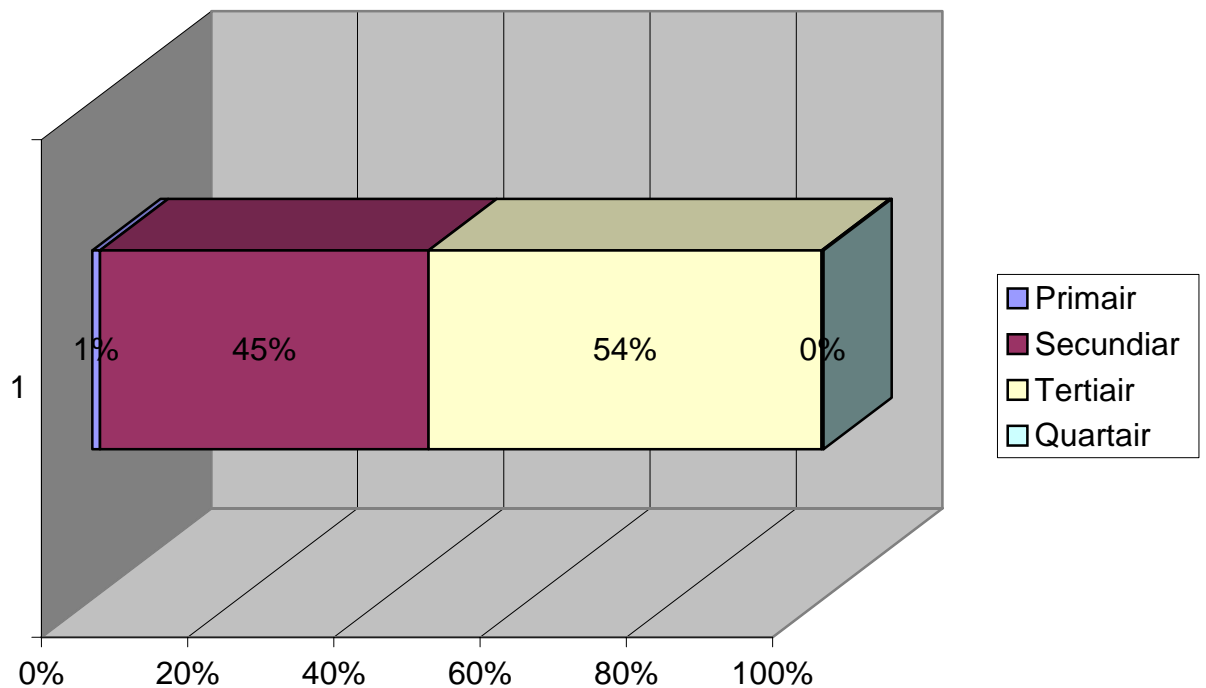
	Aantal ondernemingen Absoluut	Aantal ondernemingen Relatief
Primaire sector	4	1.07%
Secundaire sector	168	44.92%
Tertiaire sector	201	53.74%
Quartaire sector	1	0.27%
<b>Totaal</b>	<b>374</b>	<b>100%</b>

Bron: eigen onderzoek

Figuur 8 geeft een overzicht van de opdeling naar sector. In deze figuur is duidelijk te zien dat de tertiaire sector het grootste aandeel heeft in het aantal internationale ondernemingen in Limburg. Volgens tabel 4 telt de tertiaire sector 201 ondernemingen wat een percentage van 53.74% belichaamt. De secundaire sector neemt het overige grote deel van internationale ondernemingen in. 44.92% van de onderneming bevindt zich in deze sector. Uitgedrukt in absolute cijfers komt dit neer op 168 ondernemingen. De primaire en quartaire sectoren zijn te verwaarlozen bij de

internationale ondernemingen met respectievelijk 4 en 1 onderneming. Dit uit zich in percentages van 1.07% en 0.27% respectievelijk.

**Figuur 8: Aantal ondernemingen per sector: primair – secundair – tertiair - quartair**



Bron: eigen onderzoek

### 3.2 Nationaliteit van de onderneming

In dit onderdeel wordt er op zoek gegaan naar de nationaliteit van de moederonderneming. Dit is de buitenlandse onderneming waarvan de dochter zich bevindt in Limburg. Hierbij worden 267 onderneming onderzocht naar hun land van oorsprong. Er wordt in dit onderdeel dus abstractie gemaakt van de 107 ondernemingen uit de VIO-databank. Dit omdat bij deze 107 ondernemingen het land

van oorsprong niet bekend is. Bij de bespreking van de figuren wordt er achtereenvolgens een onderscheid gemaakt tussen het aandeelhouderschap op basis van een totaal aandeelhouderspercentage en de Wereldwijde Ultieme Aandeelhouder.

### **3.2.1 Nationaliteit: totaal aandeelhouderspercentage**

Totaal aandeelhouderschap duidt op het feit dat er een indirecte invloed is van een buitenlandse onderneming b.v. onderneming A bezit 100% van de aandelen van onderneming B en B bezit op zijn beurt 100% van de aandelen van C. In dit geval heeft onderneming A volledige controle over C (via B) en hierbij is het mogelijk dat onderneming B een Belgische onderneming is, terwijl A een buitenlandse aandeelhouder is. Tevens bezit deze categorie ook de directe aandeelhouderspercentages. Wanneer de moederonderneming een direct aandeelhouderspercentage bezit in de dochteronderneming, heeft het ook onmiddellijk hetzelfde percentage totaal aandeelhouderschap.

Tabel 5 geeft een overzicht van welke landen vertegenwoordigd zijn in Limburg op basis van het totaal aandeelhouderspercentage. Dit betekent dat de moederonderneming zowel een directe als indirecte invloed kan hebben op de dochter in Limburg. De tabel bevat tevens een categorie 'Belgisch' en 'Onbekend'. Beide categorieën wijzen erop dat deze ondernemingen niet buitenlands zijn op basis van het totaal aandeelhouderspercentage. Deze ondernemingen zijn dan echter wel buitenlands volgens de Wereldwijde Ultieme Aandeelhouder.

**Tabel 5: Nationaliteit: totaal aandeelhouderspercentage (2005)**

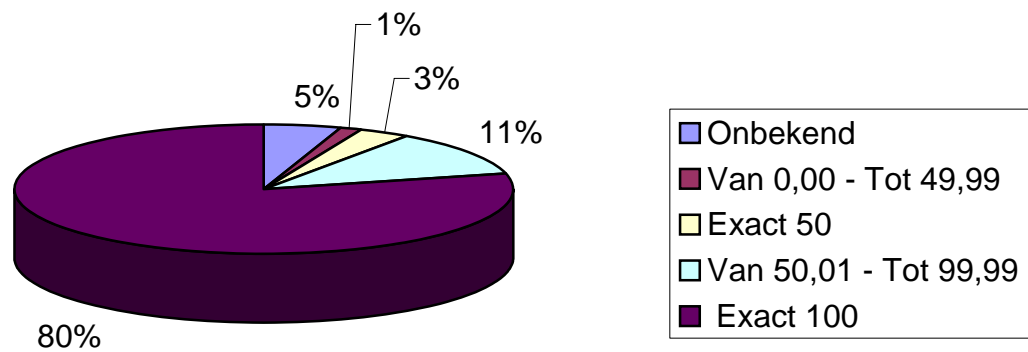
	Aantal ondernemingen Absoluut	Aantal ondernemingen Relatief
Onbekend	2	0.75%
België	63	23.60%
Zwitserland	4	1.50%
Duitsland	14	5.24%
Denemarken	4	1.50%
Spanje	1	0.37%
Finland	2	0.75%
Frankrijk	5	1.87%
Groot-Brittannië	5	1.87%
Ierland	1	0.37%
Italië	1	0.37%
Japan	1	0.37%
Luxemburg	8	3.00%
Nederland	136	50.94%
Nieuw-Zeeland	1	0.37%
Zweden	4	1.50%
Taiwan	1	0.37%
Verenigde Staten	12	4.49%
Zuid-Afrika	2	0.75%
<b>Totaal</b>	<b>267</b>	<b>100%</b>

Bron: eigen onderzoek

Uit de tabel blijkt dat Nederland het best vertegenwoordigd is in Limburg. Maar liefst 50.94% van de Limburgse internationale ondernemingen is volgens het totaal aanhouderpercentage in Nederlandse handen. Bijna een kwart van de ondernemingen heeft nog steeds een Belgische aandeelhouder op basis van het totaal percentage. Duitsland met 5.24%, de Verenigde Staten met 4.49% en Luxemburg vervolledigen de top 5 van buitenlandse aanwezigheid in Limburg op basis van het totaal aandeelhouderspercentage. Het cumulatieve percentage van de onderneming die niet tot de top 5 behoren bedraagt 13%, wat toch opmerkelijk is omdat dit percentage toch

14 landen bevat. Op basis van deze cijfers kan duidelijk besloten worden dat Nederland het meest aanwezig is op basis van het totaal aandeelhouderspercentage.

**Figuur 9: Verdeling totaal aandeelhouderspercentage**



Bron: eigen onderzoek

Figuur 9 toont de verdeling van de grootte van de investeringen van de buitenlandse ondernemingen. Bij het construeren is er abstractie gemaakt van de 63 Belgische aandeelhouders zoals vermeld in tabel 5. Het gaat hier dus enkel om buitenlandse investeringen in de dochteronderneming. De figuur toont duidelijk dat de buitenlandse investering vaak een volledige inname betekent. In 80% van de gevallen heeft dus de moederonderneming de dochteronderneming voor 100% in handen. Bij 11% van de onderzochte ondernemingen gaat het om een meerderheidsinvestering van meer dan 50%. 3% van de ondernemingen houdt zich aan een investering van exact 50% in de dochteronderneming. Opmerkelijk vast te stellen is dat er slechts 1% van de ondernemingen daadwerkelijk minder dan 50% investeert in de dochteronderneming. Dit wijst er toch op dat wanneer er een investering is van de buitenlandse onderneming, de investering bedoeld is om een machtspositie te ontwikkelen in de

dochteronderneming. In 5% van de gevallen was het totaal aandeelhouderspercentage niet bekend.

### **3.2.2 Nationaliteit: Wereldwijde Ultieme Aandeelhouder**

In het geval van een Wereldwijde Ultieme Aandeelhouder kan het zijn dat de directe aandelen van de onderneming in handen zijn van een Belgische onderneming maar de Wereldwijde Ultieme Aandeelhouder blijft buitenlands b.v. onderneming A bezit 100% van de aandelen van onderneming B en B bezit op zijn beurt 100% van de aandelen van C. In dit geval heeft onderneming A volledige controle over C (via B) en hierbij is het mogelijk dat onderneming B een Belgische onderneming is, terwijl A een buitenlandse aandeelhouder is. Tot zover komt deze uitleg nog overeen met het totaal aandeelhouderspercentage. Het verschil zit hem hier echter in het feit dat ook onderneming A nog in handen kan zijn van een andere onderneming (de Wereldwijde Ultieme Aandeelhouder).

Over deze ondernemingen is de volgende tabel gebaseerd. Bij de interpretatie wordt er geen melding gemaakt van de Belgische aandeelhouder zoals dit wel gebeurde bij het totaal aandeelhouderschap. Dit omdat de meeste ondernemingen gewoonweg geen Wereldwijde Ultieme Aandeelhouder hebben. Er wordt ook geen overzicht gegeven van de verdeling van de investering omdat hier weinig gegevens over beschikbaar zijn wat een vertekend beeld geeft en dus niet nuttig is voor gebruik.

Het totaal aantal ondernemingen in tabel 6 telt 143 ondernemingen. Dit zijn al de ondernemingen waarvan de Wereldwijde Ultieme Aandeelhouder buitenlands is. Er wordt dus abstractie gemaakt van de 107 ondernemingen van de VIO-databank en 124 ondernemingen waarvan de Wereldwijde Ultieme Aandeelhouder Belgisch is of niet bekend. Tabel 6 geeft een compleet overzicht van de verschillende landen die zich voordoen als Wereldwijde Ultieme Aandeelhouder van de Limburgse dochteronderneming.

**Tabel 6: Nationaliteit: Wereldwijde Ultieme Aandeelhouder (2005)**

	Aantal ondernemingen Absoluut	Aantal ondernemingen Relatief
Verenigde Arabische Emiraten	3	2.10%
Zwitserland	3	2.10%
Duitsland	12	8.93%
Denemarken	1	0.70%
Spanje	2	1.40%
Finland	2	1.40%
Frankrijk	23	16.08%
Groot-Brittannië	4	2.80%
Ierland	4	2.80%
Japan	1	0.70%
Liechtenstein	2	1.40%
Luxemburg	5	3.50%
Nederland	30	20.98%
Saudi-Arabië	1	0.70%
Zweden	10	6.99%
Taiwan	1	0.70%
Verenigde Staten	37	25.87%
Zuid-Afrika	2	1.40%
<b>Totaal</b>	<b>143</b>	<b>100%</b>

Bron: eigen onderzoek

Uit bovenstaande tabel kunnen een aantal opmerkelijke vaststellingen worden afgeleid. Als de tabel vergeleken wordt met deze van het totaal aandeelhouderspercentage dan creëert dit een ander beeld van het land van oorsprong van de internationale onderneming. Er moet echter wel rekening mee gehouden worden dat deze tabel niet de Belgische aandeelhouders bevat terwijl dit wel het geval was bij tabel 4. Toch kunnen we één duidelijke vaststelling maken: Nederland is niet langer het grootste land wat betreft het aantal buitenlandse ondernemingen. Volgens het Wereldwijde Ultieme Aandeelhouder principe is de Verenigde Staten het land dat

het meeste vertegenwoordigd is in Limburg. Het telt 25.87% van alle Wereldwijde Ultieme Aandeelhouders gevonden in dit rapport. Nederland volgt op de tweede plaats met 20.98%. De top 5 wordt verder aangevuld met Frankrijk, Duitsland en Zweden met respectievelijk 16.08%, 8.93% en 6.99% van het totaal aantal Wereldwijde Ultieme Aandeelhouders.

Als deze tabel naast tabel 5 gelegd wordt dan is het onmogelijk de percentages te vergelijken. Toch kan er wel vastgesteld worden welke verhoudingen de landen ten opzichte van elkaar hebben. Dan wordt snel duidelijk dat Nederland de absolute bovenhand heeft op basis van het totaal aandeelhouderspercentage. Dit is echter niet meer zo bij het Wereldwijde Ultieme Aandeelhoudersprincipe waar Nederland de tweede plaats inneemt ten koste van de Verenigde Staten. Ook kan vastgesteld worden dat de spreiding tussen de top 5 landen in tabel 6 veel minder is dan de spreiding in tabel 5.

Volgens het project van Sleuwaegen (2004) was in 2001 Nederland het best vertegenwoordigd in Vlaanderen wat betreft het aantal internationale ondernemingen. Frankrijk volgt op de tweede plaats en de Verenigde Staten sluit de top drie af. Bij vergelijking van de situatie toen in Vlaanderen en nu in Limburg, valt op dat de situatie opmerkelijk verschillend is, zowel op basis van het totaal aandeelhouderschap als de Wereldwijde Ultieme Aandeelhouder.

Tabel 5 toont dat op basis van het totaal aandeelhouderspercentage in dit rapport ook Nederland het grootste land is, maar Frankrijk volgt niet op de tweede plaats. De Belgische aandeelhouders in tabel 5 buiten beschouwing gelaten, is Duitsland het tweede beste vertegenwoordigd en komen de Verenigde Staten op de derde plaats. Hoewel de cijfers niet vergelijkbaar zijn, is er toch een opmerkelijk verschil tussen het aandeel van Nederland in Vlaanderen in het rapport van Sleuwaegen en de cijfers in tabel 5. Nederland telt in het rapport van Sleuwaegen (2004) slechts één vijfde van het totaal terwijl tabel 5 toont dat Nederland de helft van de internationale ondernemingen in handen heeft in Limburg.

Vergeleken met de tabel van de Wereldwijde Ultieme Aandeelhouder is er op te merken dat niet Nederland, zoals in het rapport van Sleuwaegen het geval is, maar de Verenigde Staten de grootste aandeelhouder zijn. Toch is het aandeel voor Nederland



in tabel 6 ook één vijfde zoals in Vlaanderen in 2001. Ook Frankrijk behoort nog tot de top drie in tabel 6.

### **3.3 Aantal werknemers**

In dit onderdeel wordt er gekeken naar het gemiddeld aantal werknemers dat de internationale ondernemingen voortbrengen over het algemeen en per sector. Er wordt gekeken naar de evolutie van het voortgebrachte aantal werknemers van 2002 tot 2005. Voor deze statistiek maken we gebruik van 374 ondernemingen. Dit betekent dat de 107 ondernemingen uit de VIO-databank meegeteld worden in dit onderdeel.

Bij het onderzoek naar het gemiddelde personeelsaantal dat de verschillende ondernemingen voortbrengen wordt er gebruik gemaakt van geschatte personeelsaantallen. Dit gebeurt omdat er een aantal gegevens niet bekend zijn binnen de databank van de Belfirst. Om deze reden heeft de Belfirst dan ook schattingen aangeboden in hun databank. In sommige gevallen geeft de schatting geen waarde weer. De reden hiervoor is onbekend.

De schattingen zijn gebaseerd op een zogenaamde 'peer groep'. Deze 'peer groep' wordt voor elke onderneming individueel opgesteld uit een aantal ondernemingen uit gelijkaardige NACEBEL-codes. Dus elke onderneming behoort tot een bepaalde 'peer groep' die bestaat uit gelijkaardige ondernemingen. De gemiddelde 'peer groep' in deze database bedraagt 6042 ondernemingen. Dit betekent dat de geschatte cijfers toch een enigszins correct beeld geven van de werkelijkheid. Vanzelfsprekend neemt de Belfirst databank de werkelijke cijfers over bij de schattingen als deze beschikbaar zijn. Met 2005 als voorbeeld kan vastgesteld worden dat er op basis van de werkelijke cijfers er bij 22% van ondernemingen geen gemiddeld personeelsaantal bekend is. Bij dezelfde berekening bij de geschatte cijfers blijkt dat er slechts 5% van de ondernemingen is waarvan geen gemiddelde personeelsaantallen bekend zijn. Dit betekent een reductie van 17% van de ontbrekende gegevens.

### 3.3.1 Aantal werknemers: algemeen

In dit onderdeel wordt er onderzocht hoeveel werknemers de internationale ondernemingen voortbrengen in Limburg. Ook het gemiddeld aantal werknemers per jaartal wordt gegeven om een evolutie in het personeelsaantal te kunnen onderscheiden. Er wordt eerst een overzicht gegeven in tabelvorm en daarna beeldt figuur 10 de evolutie door de jaren uit.

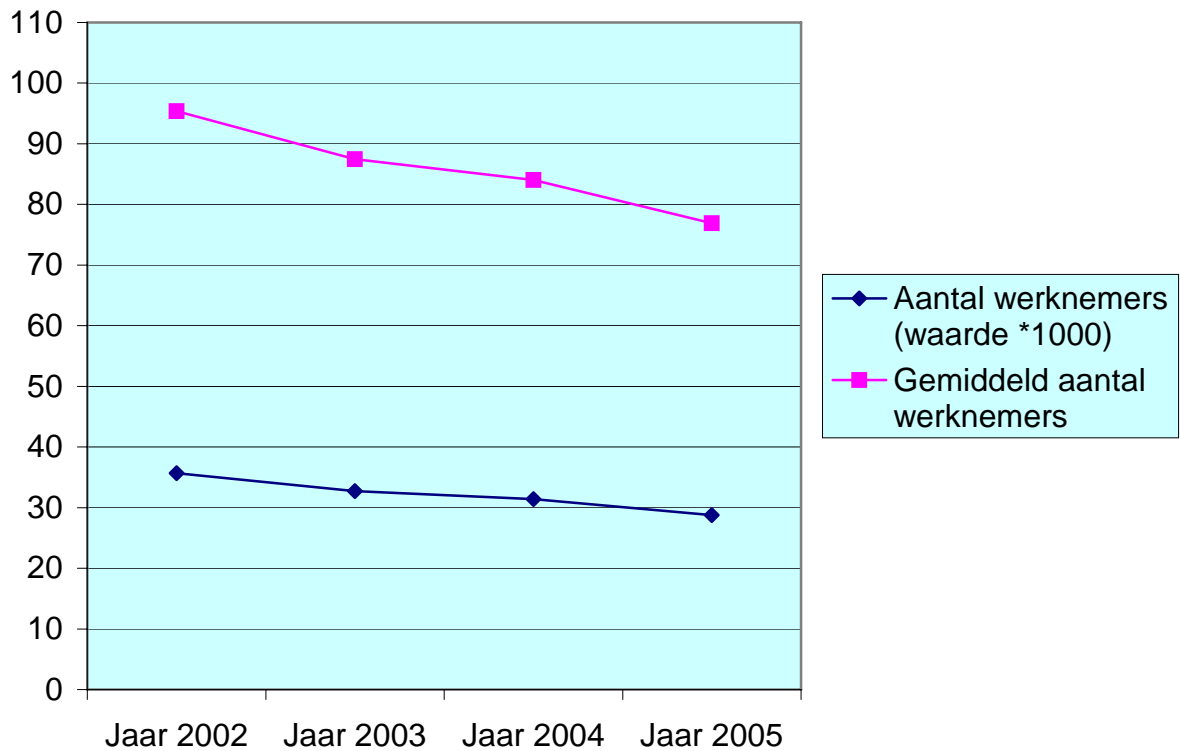
**Tabel 7: Evolutie personeelsaantallen**

	2002	2003	2004	2005
Aantal werknemers	35673	32716	31420	28765
Gemiddeld aantal werknemers per ondernemingen	95.38	87.48	84.01	76.91

Bron: eigen onderzoek

Tabel 7 geeft de cijfermatige voorstelling van wat geïllustreerd wordt in figuur 10. Merk op dat in figuur 10 het aantal werknemers in duizendtallen is voorgesteld. Dit om beide grafieken op één figuur te verduidelijken. Zowel de tabel als de grafiek tonen duidelijk een negatieve evolutie voor het aantal personeelsleden tewerkgesteld in de internationale onderneming in Limburg. De reden voor deze daling is ongetwijfeld een interessant onderzoek naar de toekomst toe.

**Figuur 10: Evolutie personeelsaantallen**



Bron: eigen onderzoek

Tabel 7 kan vergeleken worden met de cijfers van Limburg voor zover deze beschikbaar zijn. In tabel 8 zijn de cijfers gegeven voor Limburg wat betreft het aantal tewerkgestelde personen. Het nadeel is dat deze cijfers slecht up to date zijn tot 2003 waardoor er niet vergeleken kan worden met 2004 en 2005. Het relatieve percentage werknemers internationale ondernemingen wijst op het percentage werknemers dat de internationale ondernemingen opnemen ten opzichte van het totaal aantal werknemers tewerkgesteld in Limburg.

Tabel 8 toont dat de internationale ondernemingen zowel in 2002 als in 2003 zorgen voor ongeveer 13% van de tewerkstelling in Limburg. Dit is opmerkelijk daar de internationale ondernemingen dit doen met slechts 0.72% van het totaal aantal ondernemingen in Limburg in 2003 (374 internationale ondernemingen van de 51849 actieve ondernemingen in 2003) (Lokale statistieken, 2007). Van 2002 naar 2003 is er

een kleine daling merkbaar van 0.81% in het aandeel van de tewerkstelling van de internationale ondernemingen in Limburg.

**Tabel 8: Aantal werknemers in Limburg vergeleken met de internationale onderneming**

	2002	2003	2004	2005
Aantal werknemers in Limburg	257440	250647	-	-
Relatieve tewerkstelling internationale ondernemingen	13.86%	13.05%	-	-

Bron: eigen onderzoek en Vlaanderen in cijfers (2004,2005)

### **3.3.2 Aantal werknemers per sector: industrie - diensten**

Bij de verdere opdeling naar sector kan er gebruik gemaakt worden van een opdeling naar industrie of diensten maar ook naar primair, secundair, tertiair en quartair. Beide opdelingen worden achtereenvolgens behandeld. Er wordt begonnen met het aantal werknemers te onderzoeken in de diensten- en industriesector. Wat het onderscheid in deze twee sectoren betreft wordt de bouwsector afgescheiden van de overige sectoren omwille van zijn omvang. De gemiddelde cijfers zijn gebaseerd op het gemiddelde aantal werknemers binnen één bepaalde industrietak binnen één jaar.

Tabel 9 brengt een aantal duidelijke trends naar boven. Als eerste is er duidelijk te zien dat er in de industriesector een dalende trend is in het gemiddeld aantal werknemers per onderneming. Deze trend wordt grafisch geïllustreerd in figuur 11. Het verschil tussen 2002 en 2005 is een daling van ongeveer 38 personen gemiddeld tewerkgesteld wat overeen komt met een daling van om en bij de 20%. Toch blijft de industriesector veruit de sector met het meeste aantal werknemers tewerkgesteld. Dezelfde negatieve trend is merkbaar in de bouwsector. Ook hier treedt er, jaar na jaar, een forse daling op. Van 2002 tot 2005 daalt het gemiddeld aantal werknemers van 52.1 naar 34.85 wat overeenkomt met een daling van 33%. Het is merkwaardig om vast te stellen dat de twee sectoren die over het algemeen gemiddeld het meeste

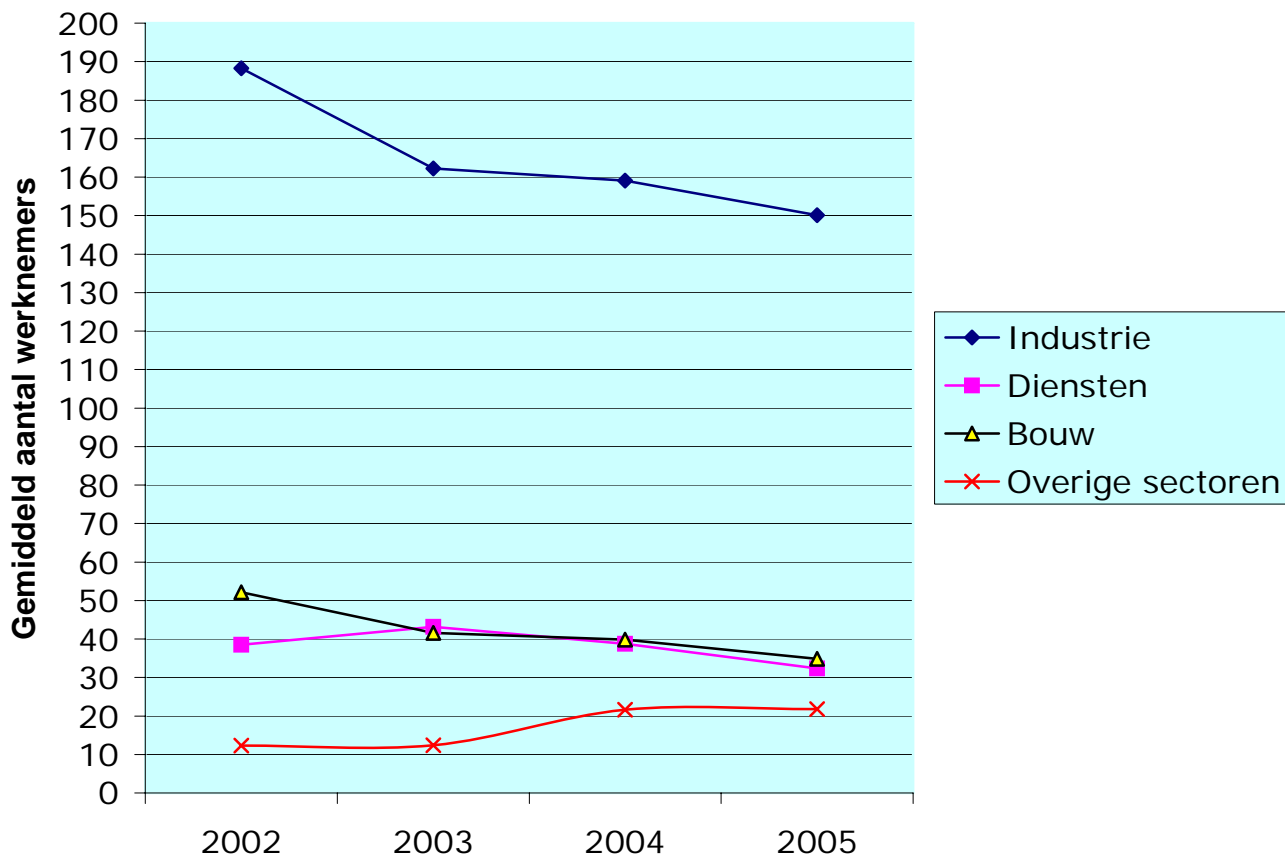
mensen tewerkstellen in een fors dalende spiraal zitten. Dit zou een interessant onderzoek naar de toekomst kunnen zijn. Verder maakt de dienstensector geen lineaire beweging doorheen de jaren. Zonder de uitschieter in 2003 kan er toch vastgesteld worden dat ook deze sector een neerwaartse beweging maakt wat betreft het aantal tewerkgestelde mensen. Verrassend genoeg maken enkel de overige sectoren een sprong voorwaarts. In deze sectoren stijgt het gemiddeld aantal werknemers met bijna 44% tussen 2002 en 2005. Dit is bijna een verdubbeling van het aantal medewerkers. Toch moet hierbij verteld worden dat deze sector uiterst klein is ten opzichte van de andere sectoren.

**Tabel 9: Aantal werknemers per sector: industrie – diensten**

	2002	2003	2004	2005
Industrie	26736	23038	22585	21313
<b>Gemiddeld</b>	<b>188.28</b>	<b>162.23</b>	<b>159.05</b>	<b>150.09</b>
Diensten	7772	8723	7823	6537
<b>Gemiddeld</b>	<b>38.48</b>	<b>43.18</b>	<b>38.73</b>	<b>32.36</b>
Bouw	1042	831	796	697
<b>Gemiddeld</b>	<b>52.1</b>	<b>41.55</b>	<b>39.8</b>	<b>34.85</b>
Overige sectoren	123	124	216	218
<b>Gemiddeld</b>	<b>12.3</b>	<b>12.4</b>	<b>21.6</b>	<b>21.8</b>

Bron: eigen onderzoek

**Figuur 11: Evolutie gemiddeld aantal werknemers: industrie - diensten**



Bron: eigen onderzoek

### 3.3.3 Aantal werknemers per sector: primair – secundair – tertiair – quartair

In het vorige onderdeel werd de trend onderzocht van het gemiddeld aantal werknemers in de diensten- en de industriesector. In dit onderdeel worden dezelfde trends onderzocht voor de primaire, secundaire, tertiaire en quartaire sector. De cijfers worden weergegeven aan de hand van een tabel. De gemiddelde cijfers zijn gebaseerd op het gemiddelde aantal werknemers binnen één bepaalde industrietak binnen één jaar.

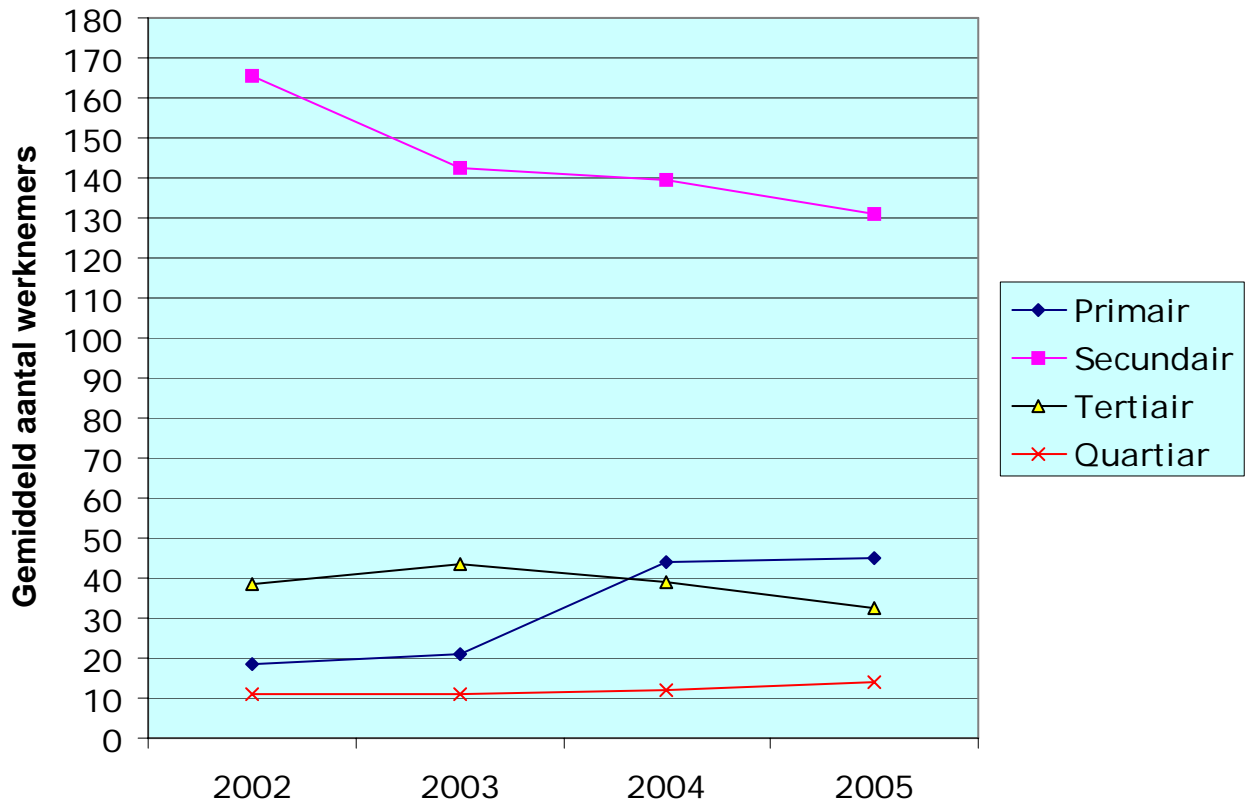
**Tabel 10: Aantal werknemers per sector: primair - secundair - tertiair – quartair**

	2002	2003	2004	2005
Primair	75	81	177	180
<b>Gemiddeld</b>	<b>18.75</b>	<b>21</b>	<b>44.25</b>	<b>45</b>
Secundair	27826	23912	23420	22048
<b>Gemiddeld</b>	<b>165.63</b>	<b>142.33</b>	<b>139.40</b>	<b>131.24</b>
Tertiair	7761	8712	7811	6523
<b>Gemiddeld</b>	<b>38.61</b>	<b>43.34</b>	<b>38.86</b>	<b>32.45</b>
Quartair	11	11	12	14
<b>Gemiddeld</b>	<b>11</b>	<b>11</b>	<b>12</b>	<b>14</b>

Bron: eigen onderzoek

Tabel 10 toont duidelijk dat er een negatieve trend bestaat in het aantal werknemers in de sectoren waar de meeste mensen tewerkgesteld zijn. Deze negatieve trend wordt grafisch geïllustreerd in figuur 12. Zowel de secundaire als de tertiaire tellen minder werkkrachten in 2005 dan in 2002. Toch kende de tertiaire sector een stijging in 2003 van 11%. Deze stijging werd bijna volledig tenietgedaan in 2004 om dan verder te dalen tot 32.45 werknemers gemiddeld in 2005. De secundaire sector blijft met een noemenswaardige voorsprong de grootste werkgever van de vier sectoren. Toch is er een duidelijke neerwaartse spiraal merkbaar in de cijfers. Tussen 2002 en 2005 wordt er een daling van 20.76% vastgesteld in het gemiddeld aantal werknemers per onderneming in de secundaire sector. Dit fenomeen is op zijn minst verontrustend en is een mogelijk onderwerp voor de toekomst om de oorzaken van deze forse daling verder te onderzoeken. Tot slot zijn de primaire en de quartaire de enige sectoren waarin het personeelsaantal stijgt. Toch moeten deze cijfers met de nodige voorzichtigheid geïnterpreteerd worden, omdat de primaire vier ondernemingen telt en de quartaire zelfs maar één. Dit betekent dat deze cijfers niet echt als representatief kunnen beschouwd worden.

**Figuur 12: Evolutie gemiddeld aantal werknemers: primair - secundair - tertiair - quartair**



Bron: eigen onderzoek

Als vergelijkingsbasis voor de voortgebrachte tewerkstelling in de verschillende sectoren van tabel 10 worden in tabel 11 de cijfers gegeven van de drie belangrijkste sectoren in Limburg in 2002. De keuze hiervoor ligt in het feit dat er voor de quartaire sector en de andere jaren geen bruikbare gegevens beschikbaar waren. De tabel geeft de voortgebrachte tewerkstelling in deze sectoren voor Limburg en wat het aandeel hierbij is van de internationale onderneming. De voortgebrachte tewerkstelling van 13.86% van tabel 8 wordt voornamelijk gecreëerd in de secundaire sector. Tabel 11 toont dat de internationale onderneming in Limburg zorgt voor 32.54% van de tewerkstelling. In acht genomen dat het aantal internationale onderneming ten opzichte van het totaal aantal ondernemingen in Limburg zéér klein is, kan er gesteld worden dat de voortgebrachte tewerkstelling in deze sector zéér opmerkelijk is. Verder zorgen de internationale ondernemingen voor 4.73% van de tewerkstelling in de tertiaire sector in voor 0.96% in de primaire sector.



**Tabel 11: Aantal werknemers per sector in Limburg vergeleken met de internationale onderneming (2002)**

	Aantal werknemers Limburg Absoluut	Aantal werknemers internationale onderneming Absoluut	Aantal werknemers internationale onderneming Relatief
Primair	7811	75	0.96%
Secundair	85494	27826	32.54%
Tertiair	164135	7761	4.73%

Bron: eigen onderzoek en Vlaanderen in cijfers (2004)

### 3.4 Toegevoegde waarde

De toegevoegde waarde is een uitstekende indicator om te kijken hoeveel gewicht een bepaalde onderneming in de economische schaal legt. Het symboliseert de bijdrage van de desbetreffende onderneming aan de Limburgse economie. Ook de toegevoegde waarde wordt in dit rapport onderzocht door gebruik te maken van geschatte gegevens. Er wordt achtereenvolgens een vergelijking gemaakt tussen de toegevoegde waarde en het aantal werknemers en de verschillende sectoren. In dit onderdeel worden er 374 ondernemingen onderzocht.

De geschatte cijfers zijn ook hier gebaseerd op een 'peer groep'. Net als bij het onderzoeken van de gemiddelde personeelscijfers neemt de Belfirst ook bij deze cijfers de werkelijke waarden over en vult deze aan met geschatte cijfers op basis van de 'peer groep'. Als we 2005 bekijken dan kunnen we vaststellen dat bij de werkelijke cijfers er 23 ondernemingen zijn waarvan geen toegevoegde waarde bekend is. Dit komt overeen met 6.14%. Op basis van de geschatte cijfers zijn er 20 ondernemingen die geen toegevoegde waarde hebben wat overeen komt met 5.34%. Hieruit blijkt dat de geschatte cijfers iets vollediger zijn. Het is echter zo dat de werkelijke cijfers in voldoende mate aanwezig zijn om een betrouwbare uitspraak te kunnen doen.

### 3.4.1 Toegevoegde waarde: algemeen – per werknemer

Als eerste wordt de toegevoegde waarde in zijn geheel bekeken samen met de toegevoegde waarde per werknemer. Deze laatste indicator geeft goed weer in welke mate de werknemer productiever is geworden. Tabel 12 geeft weer hoeveel de toegevoegde waarde bedraagt in een welbepaald jaar, hoeveel mensen er tewerkgesteld worden dat jaar en wat dan uiteindelijk de toegevoegde waarde per werknemer is.

**Tabel 12: Toegevoegde waarde: algemeen - per werknemer (in dzd tallen)**

	2002	2003	2004	2005
Toegevoegde waarde (in duizendtallen)	2208578	2274649	2333466	2215278
Aantal werknemers	35673	32716	31420	28765
Toegevoegde waarde per werknemer	61.91	69.53	74.267	77.01

Bron: eigen onderzoek

Tabel 12 toont duidelijk dat de toegevoegde waarde per werknemer in de internationale onderneming aanzienlijk gestegen is van 2002 tot 2005 met een percentage van om en bij de 20%. Dit betekent dat de productiviteit van de gemiddelde werknemer is toegenomen. Dit kan enigszins een mogelijke verklaring zijn van de negatieve evolutie in het personeelsaantal. Een stijgende toegevoegde waarde per werknemer betekent immers dat er minder mensen nodig zijn om hetzelfde werk gedaan te krijgen.

Uit het rapport van Vlaanderen in cijfers (2007) brengt in 2003 de Limburgse economie 15579600 (in duizendtallen) toegevoegde waarde voort. Uit tabel 12 blijkt dat de internationale ondernemingen voor 2274649 (in duizendtallen) toegevoegde

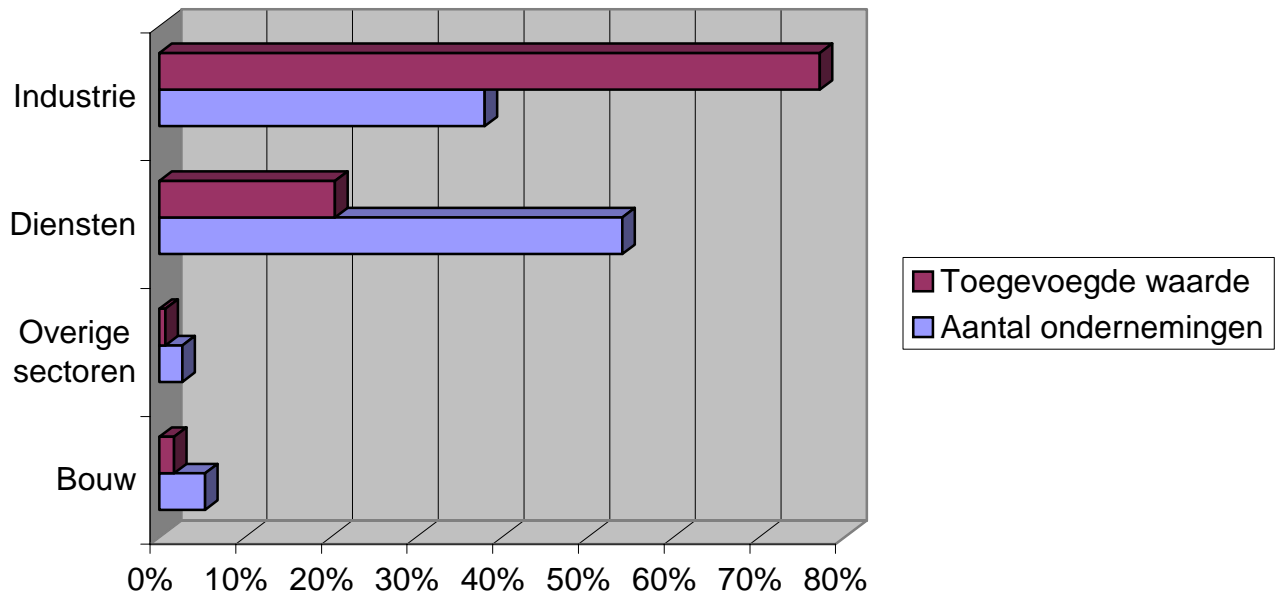
waarde zorgen in 2003. De 374 internationale ondernemingen in 2003 zorgen voor 14.60% van de toegevoegde waarde. Dit betekent dat de internationale ondernemingen in 2003 met 0.72% van de ondernemingen zorgen voor meer dan 14% van de toegevoegde waarde. Deze gegevens zijn niet beschikbaar voor andere jaartallen.

### **3.4.2 Toegevoegde waarde per sector: industrie - diensten**

In dit onderdeel wordt er gekeken naar hoe de toegevoegde waarde gecreëerd wordt in zowel de diensten, industrie, bouw als de overige sectoren. De toegevoegde waarde wordt uitgezet tegen het aantal ondernemingen en het aantal werknemers in die bepaalde sector. Dit geeft een beter beeld in welke sectoren het meeste toegevoegde waarde gecreëerd wordt.

Figuur 13 geeft een overzichtelijk beeld van hoe de toegevoegde waarde zich verdeelt over de verschillende sectoren. Voor de constructie van deze figuur is er enkel een beroep gedaan op de gegevens van 2005. Dit om de volgende reden: het ligt namelijk binnen de verwachting dat de andere jaren bij benadering hetzelfde resultaat geven. Daardoor is het dus voldoende om één jaar te beschouwen.

**Figuur 13: Toegevoegde waarde – aantal ondernemingen: industrie – diensten (2005)**



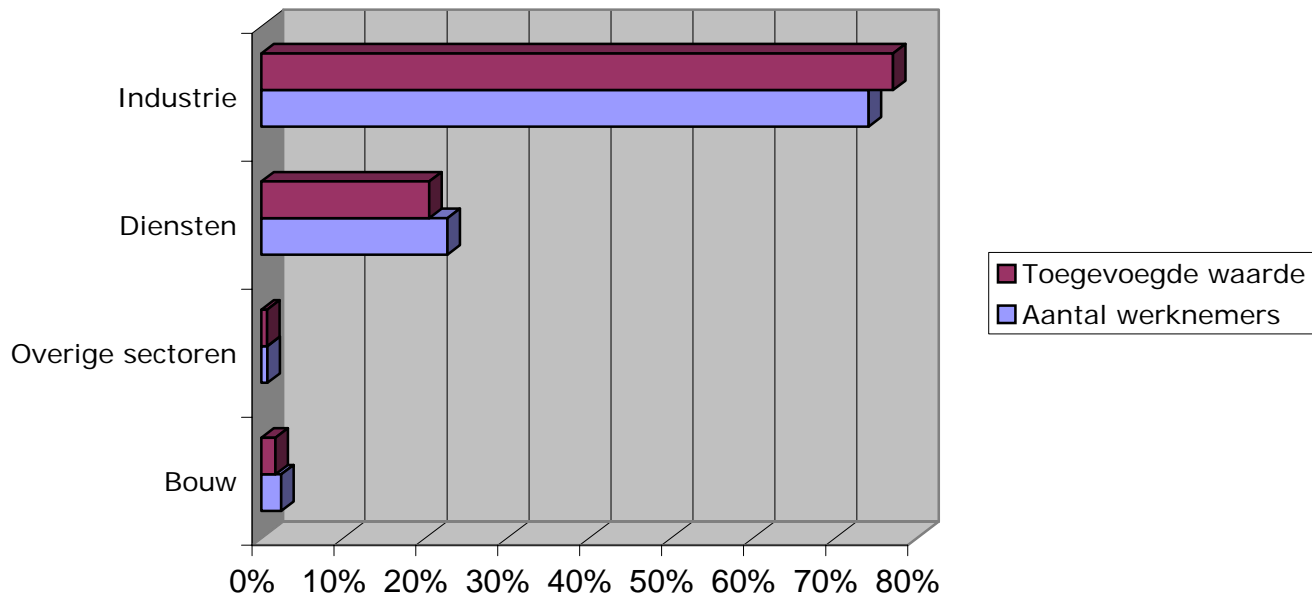
Bron: eigen onderzoek

De weergegeven staven geven de hoeveelheid toegevoegde waarde of het aantal onderneming weer in percentages. Dit betekent dat de optelling van de toegevoegde waarden, of aantallen van de verschillende ondernemingen gelijk is aan 100%. De grafiek toont duidelijk dat de industriesector het meeste toegevoegde creëert. Hoewel het procentueel niet de meeste ondernemingen telt creëert het toch een aanzienlijke toegevoegde waarde. Met 38% van de ondernemingen zorgt het maar liefst voor 77% van de toegevoegde waarde. De andere drie sectoren creëren procentueel minder toegevoegde waarde in verhouding tot het aantal ondernemingen waaruit ze bestaan. De dienstensector zorgt voor 21% van de toegevoegde waarde met een aandeel van 54% van de ondernemingen. Dit betekent dat de dienstensector bijna de helft van de ondernemingen vertegenwoordigt en slechts één vijfde van de toegevoegde waarde hiermee creëert. De bouwsector telt 5% van het aantal ondernemingen en zorgt hiermee voor 2% van de toegevoegde waarde. De overige sectoren, tot slot, tellen 3% van het aantal ondernemingen en zorgen amper voor 1% van de toegevoegde waarde.

In 2001 zorgde de industriesector met 19.32% van het aantal ondernemingen voor een totale toegevoegde waarde van 52.25% in Vlaanderen. De dienstensector creëerde met 74.76% van de ondernemingen 44.62% van de toegevoegde waarde. Ook hier was het aandeel van de resterende sectoren zeer miniem (Sleuwaegen, 2004).

Nu duidelijk is dat de industriesector voor verruit het meeste toegevoegde waarde zorgt kan het ook interessant zijn om na te gaan welke toegevoegde waarde er gecreëerd wordt per werknemer in de verschillende sectoren. Om een goede vergelijkingsbasis op te stellen wordt onderstaande figuur op dezelfde manier gecreëerd als figuur 13. Aantal werknemers en toegevoegde waarde zijn procentueel uitgedrukt om ze met elkaar te kunnen vergelijken. 2005 is tevens het gekozen jaartal om de vergelijking te maken.

**Figuur 14: Toegevoegde waarde - aantal werknemers: industrie - diensten (2005)**



Bron: eigen onderzoek

Figuur 14 toont een ander beeld van de toegevoegde waarde gecreëerd per sector vergeleken met het aantal werknemers dan figuur 13 waar de vergelijking gebeurde op basis van het aantal ondernemingen. Bovenstaande figuur illustreert duidelijk dat de gecreëerde toegevoegde waarde in de verschillende sectoren overeen komt met een het aantal mensen tewerkgesteld in de desbetreffende sector. Het verschil met figuur 13 betekent dat in de industriesector meer mensen tewerkgesteld zijn per onderneming wat zorgt voor een groot aandeel van de toegevoegde waarde met minder ondernemingen. Terwijl figuur 14 toont dat de productiviteit hierdoor toch niet verandert.

Volgens het rapport van Sleuwaegen (2004) zorgde in 2001 45.23% van de tewerkstelling in de industriesector voor 55.25% van de toegevoegde waarde. De dienstensector had 50.53% van het aantal werknemers nodig om 44.62% van de toegevoegde waarde te creëren. Volgens het rapport deed de industriesector het in 2001 in Vlaanderen beter dan de industriesector nu in Limburg wat betreft het aantal werknemers om een bepaald aandeel toegevoegde waarde te creëren.

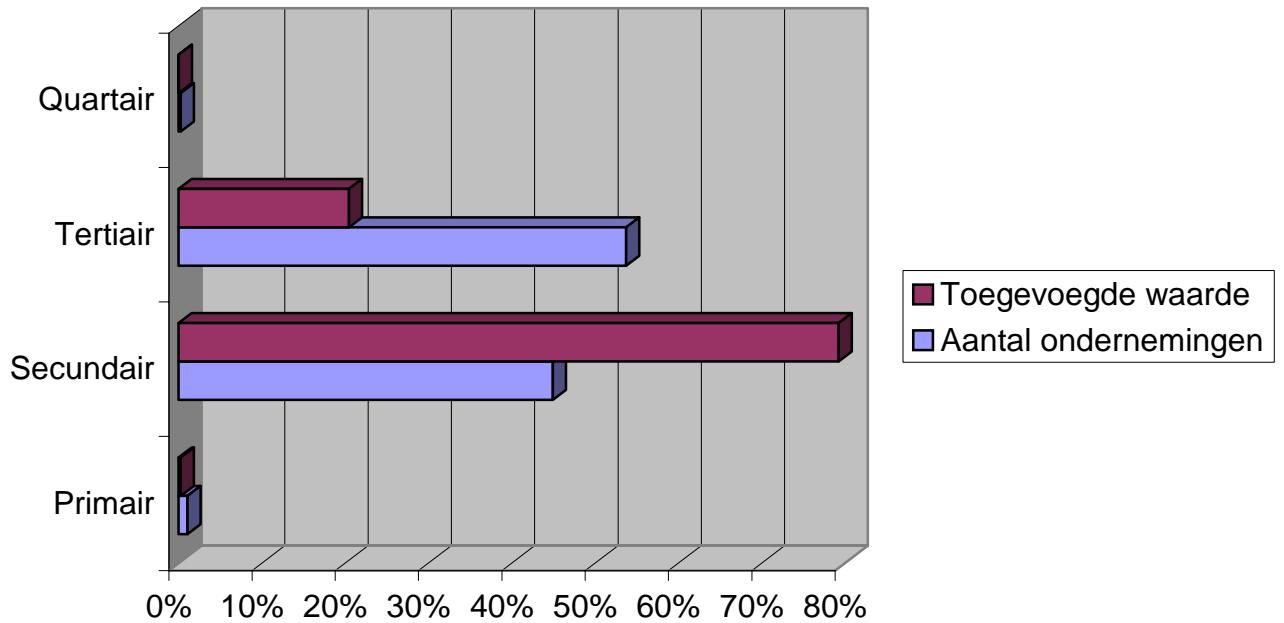
### **3.4.3 Toegevoegde waarde per sector: primair – secundair – tertiair – quartair**

Net als in het vorige onderdeel bekijken we hier welke toegevoegde waarde gecreëerd wordt in welke sector. In dit onderdeel worden echter andere sectoren beschouwd. Er wordt onderzocht hoeveel toegevoegde waarde gecreëerd wordt in de primaire, secundaire, tertiaire en quartaire sector. Om dezelfde reden als in punt 3.4.2 maken we enkel gebruik van 2005 om de grafiek op te stellen. Ook wordt er weer gebruik gemaakt van procentuele waarden om de verschillende sectoren af te beelden.

In figuur 15 is duidelijk te zien dat de secundaire sector de meeste toegevoegde waarde creëert. Deze sector neemt maar liefst 80% van de toegevoegde waarde voor zijn rekening, terwijl het maar 45% van de ondernemingen bevat. Het omgekeerde is waar bij de tertiaire sector. Deze sector bevat 54% van de ondernemingen waarmee ze slechts één vijfde van de toegevoegde waarde tot stand brengt. De primaire en de quartaire sector daarentegen hebben weinig of geen invloed op de economie. De primaire sector haalt met 1% van de ondernemingen net iets meer dan 0% van de

toegevoegde waarde. De quartaire sector is nog minder vertegenwoordigd met slechts 1 onderneming die 0.03% van de toegevoegde waarde creëert.

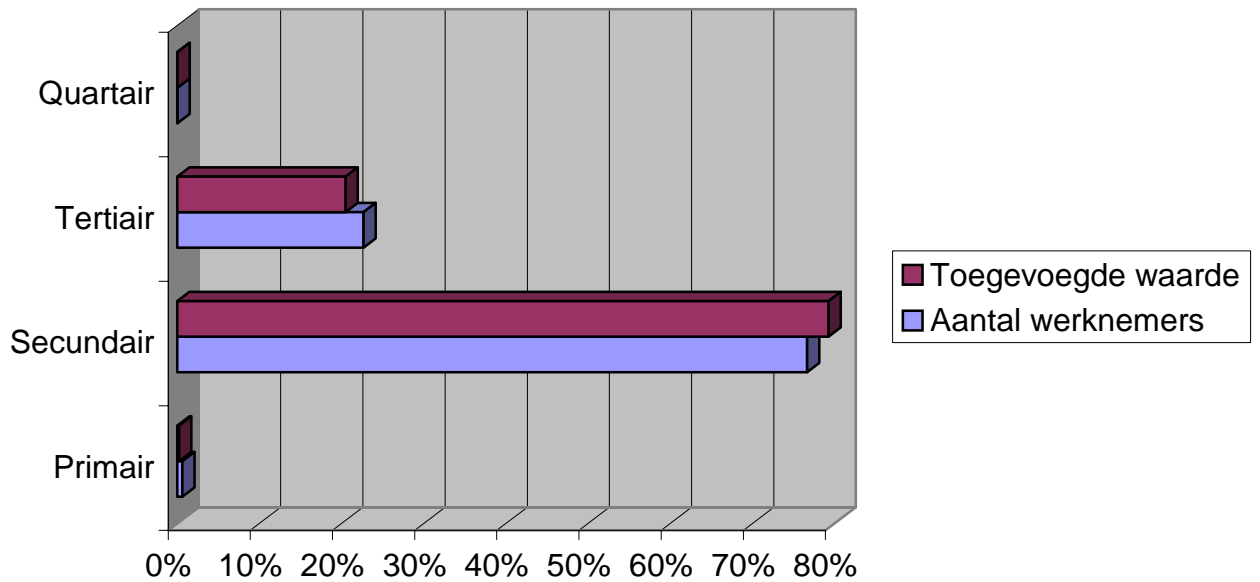
**Figuur 15: Toegevoegde waarde – aantal ondernemingen: primair - secundair - tertiair – quartair (2005)**



Bron: eigen onderzoek

Waar er in figuur 15 een vergelijking werd gemaakt tussen de gecreëerde toegevoegde waarde en het aantal ondernemingen doen we hetzelfde in figuur 16. Enkel wordt het aantal ondernemingen vervangen door het aantal werknemers. Ook in deze figuur wordt er gebruik gemaakt van procentuele waarden om eenzelfde vergelijkingsbasis te hebben. Net als in figuur 15 is het referentiejaar 2005.

**Figuur 16: Toegevoegde waarde – aantal werknemers: primair - secundair - tertiair – quartair (2005)**



Bron: eigen onderzoek

Bovenstaande figuur laat duidelijk zien dat de secundaire sector de toonaangevende sector is, zowel wat betreft de werkgelegenheid als de gecreëerde toegevoegde waarde. Bij de interpretatie van de figuur is duidelijk te merken dat ongeveer evenveel toegevoegde waarde gecreëerd wordt in verhouding tot het aantal werknemers dat tewerkgesteld is. Dit is in contrast met de vergelijking tussen de gecreëerde toegevoegde waarde en het aantal ondernemingen van figuur 15.

### 3.5 Omzet

Net als de toegevoegde waarde zijn de omzetcijfers van een onderneming een uitstekende indicator om een economie te meten. Om deze reden is er dan ook gekozen om de omzetcijfers van de internationale ondernemingen in dit rapport te onderzoeken. Net als bij de gemiddelde personeelscijfers en de toegevoegde waarde



zijn de grafieken van dit onderdeel gebaseerd op de geschatte cijfers zoals ze zijn aangeboden in de Belfirst.

Ook de onderstaande cijfers worden volgens het principe van de 'peer groep' berekend. Net als bij de gemiddelde personeelscijfers en de toegevoegde waarde maken we hier gebruik van de geschatte cijfers om de werkelijke cijfers aan te vullen en omdat de 'peer groep' een representatief resultaat geeft. Voor 2005 waren er bijvoorbeeld om en bij de 28% ontbrekende gegevens omtrent de omzetcijfers. Door aanvulling van de geschatte cijfers wordt deze 28% gereduceerd tot 5% ontbrekende gegevens. De hoofdrede van de 28% komt voornamelijk door het feit dat de meeste ondernemingen opgenomen in dit rapport hun jaarrekening neerleggen volgens het verkort schema. Dit betekent concreet dat deze ondernemingen niet verplicht zijn hun omzet te vermelden in de jaarrekening, enkel de toegevoegde waarde. Niettemin geven de overige cijfers aangevuld met de geschatte cijfers een voldoende representatief beeld om uitspraak over te doen.

### 3.5.1 Omzet: algemeen – per werknemer

In dit onderdeel bekijken we de omzet in het algemeen. Er wordt onderzocht welke omzet de internationale ondernemingen voortbrengen in Limburg. Ook bekijken we de omzet per werknemer tewerkgesteld als indicator voor de productiviteit in de internationale onderneming. Dit wordt besproken aan de hand van onderstaande tabel.

**Tabel 13: Omzet: algemeen - per werknemer (in dzd tallen)**

	2002	2003	2004	2005
Omzet ( in duizendtallen)	10014018	10507187	11106752	10648829
Aantal werknemers	35673	32716	31420	28765
Omzet per werknemer	280.71	321.16	353.49	370.20

Bron: eigen onderzoek

Net als bij de toegevoegde waarde is er een opmerkelijke stijging in de omzet per werknemer. Deze ratio stijgt met ongeveer 24% tussen 2002 en 2005. Verder kan er vastgesteld worden dat deze stijging gestaag gebeurt en dat er elk jaar een lichte stijging optreedt. Er zijn geen opmerkelijke uitschieters vast te stellen in één van de jaren. De algemene omzetcijfers blijven min of meer constant door de jaren heen wat betekent dat het dalende personeelsaantal verantwoordelijk is voor de stijging van de omzet per werknemer.

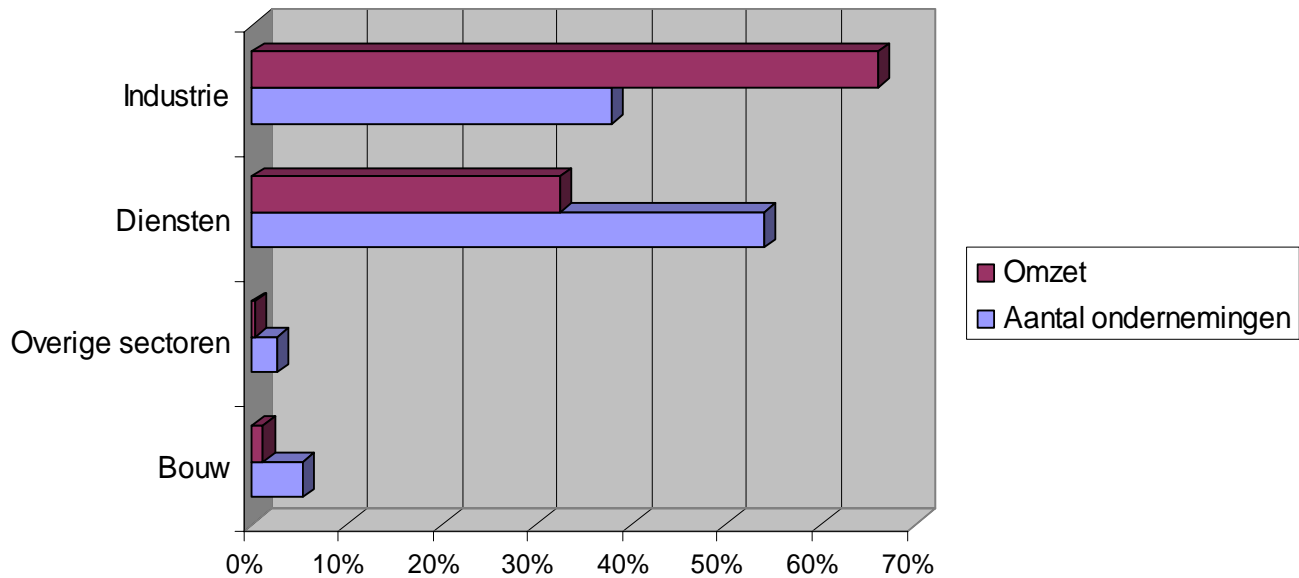
Voor de vergelijking van de gevonden omzetcijfers in deze eindverhandeling zijn er enkel cijfers bekend van de omzet voortgebracht in Vlaanderen in 2002 en 2003. Deze cijfers uit het rapport Vlaanderen in cijfers (2004, 2005) blijkt dat Vlaanderen in 2002 477.1 miljard Euro omzet voortbrengt. In 2005 bedraagt dit 495.9 miljard Euro omzet. Op basis van de cijfers van tabel 13 kan er geconcludeerd worden dat de internationale onderneming in 2002 voor ongeveer 2% van de omzet verantwoordelijk is. In 2003 bedraagt het aandeel van de internationale onderneming in de Vlaamse omzet 2.11%.

### **3.5.2 Omzet per sector: industrie – diensten**

De omzet uitzetten per sector is een andere manier om te onderzoeken waar er economische waarde gecreëerd wordt bij de internationale ondernemingen. Er wordt onderzocht in welke sector het meeste omzet gecreëerd wordt en hoe dit zich verhoudt tot het aandeel van de sector met betrekking tot het aantal ondernemingen en het aantal werknemers. Net als bij de interpretatie van de toegevoegde waarde wordt er enkel uitspraak gedaan over 2005. Dit omdat het binnen de verwachtingen ligt dat de andere jaren hetzelfde patroon geven als 2005.

Figuur 17 geeft een overzicht van de gecreëerde omzet per sector en de verhouding met het aantal ondernemingen. In dit onderdeel wordt er een onderscheid gemaakt tussen de industrie, diensten, bouw en overige sectoren. Er wordt gebruik gemaakt van procentuele cijfers om een vergelijking te kunnen maken tussen het aantal ondernemingen en de omzet op basis van eenzelfde schaal.

**Figuur 17: Omzet – aantal ondernemingen: industrie – diensten (2005)**

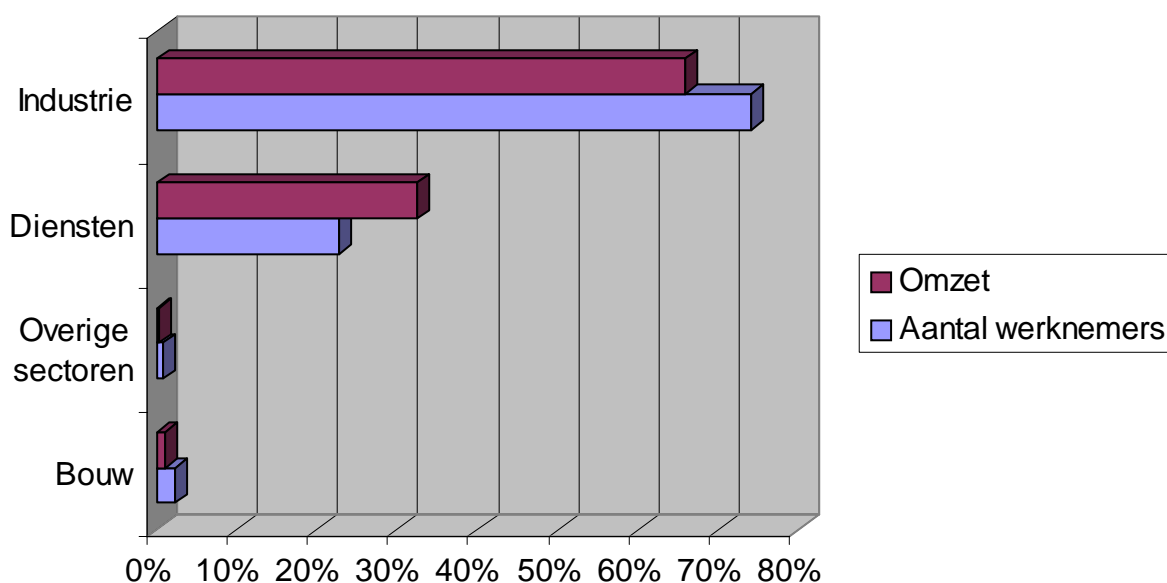


Bron: eigen onderzoek

Figuur 17 toont dat de industriesector het meeste omzet voortbrengt. Net als bij de toegevoegde waarde bevat de industriesector niet de meeste ondernemingen om dit te verwezenlijken. Met 38% van de ondernemingen brengt de industriesector 66% van de omzet voort. Dit verschil is kleiner dan dezelfde vergelijking bij de toegevoegde waarde. Toch kan er met zekerheid gesteld worden dat de industriesector het meeste aan economische waarde bijbrengt in de Limburgse economie. De dienstensector heeft 54% van de ondernemingen nodig om een omzet te creëren van 33%. Ook bij de omzetcijfers is het aandeel van de bouwsector en de overige sectoren zeer miniem. De bouwsector haalt met 5% van de ondernemingen 1% van de omzet en de overige sectoren halen met 3% van de ondernemingen 0.29% van de omzet.

Naast de vergelijking van de omzet met het aantal onderneming is het ook interessant om te weten welke omzet een onderneming creëert in verhouding tot het aantal werknemers. Figuur 18 geeft in procentuele waarden weer hoe de verhouding tussen de gecreëerde omzet per sector en het aantal werknemers is.

**Figuur 18: Omzet - aantal werknemers: industrie - diensten (2005)**



Bron: eigen onderzoek

Figuur 18 toont een ander beeld van de verschillende sectoren dan figuur 17. Dit omdat in figuur 17 de industriesector 66% van de omzet creëert met slechts 38% van het aantal ondernemingen. Figuur 18 toont dan weer dat de industriesector wel 74% van het totaal aantal werknemers nodig heeft om deze 66% te realiseren. De dienstensector daarentegen heeft 23% van het aantal werknemers nodig om 33% van de omzet te realiseren. Waar het op het eerste zicht in figuur 17 leek dat de industriesector met minder middelen meer omzet voortbracht, blijkt nu toch dat ze er meer werkkrachten voor nodig hebben. De overige sectoren en de bouwsector hebben een klein aandeel in de totale omzetcijfers. Samen creëren ze met 3% van het aantal werknemers slechts 1% van de omzet.

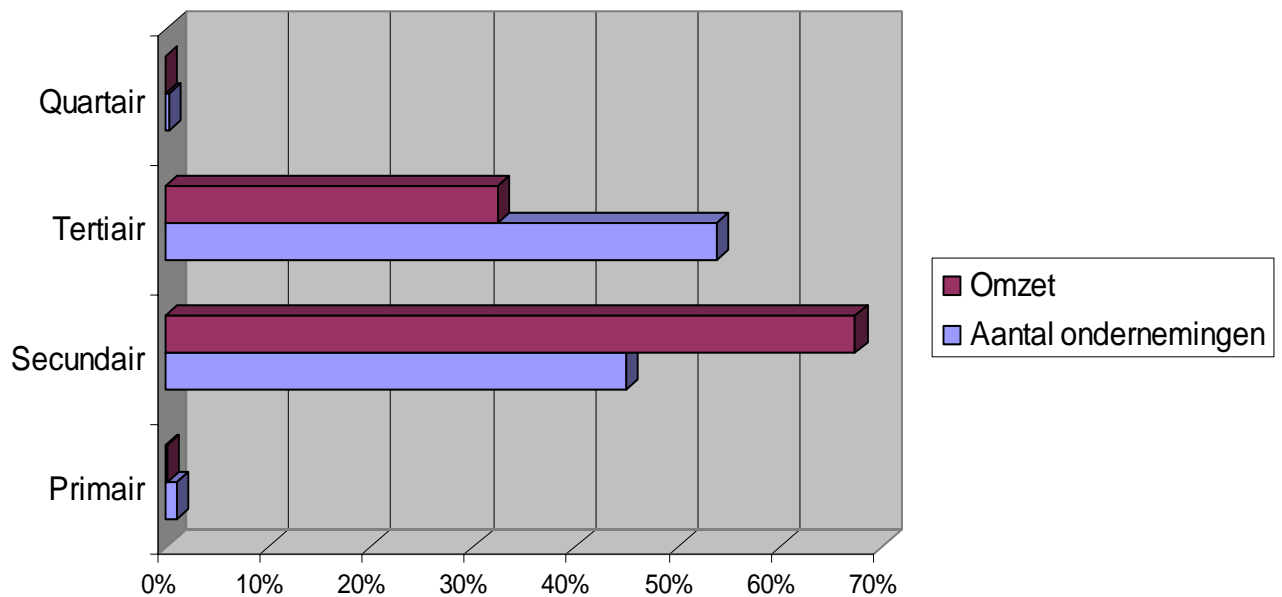
### **3.5.3 Omzet per sector: primair – secundair – tertiair – quartair**

Het laatste onderscheid wat gemaakt wordt met betrekking tot de verdeling van de omzet is de opsplitsing naar primaire, secundaire, tertiaire en quartaire sector. In dit onderdeel wordt er onderzocht welke omzet voortgebracht wordt in deze sectoren. Net als de vorige besproken onderdelen wordt er gebruik gemaakt van de geschatte

omzetcijfers. Ook wordt de figuur uitgebeeld op een procentuele schaal om het aantal ondernemingen en de gecreëerde omzet te beoordelen op een gelijke schaal.

Figuur 19 toont dat de secundaire sector de meeste omzet voortbrengt en dit niet met het grootste aandeel aan ondernemingen. De secundaire sector telt 45% van de ondernemingen en realiseert hiermee 67% van de omzet. In verhouding brengt de secundaire sector minder aandeel omzet voort dan toegevoegde waarde. De 45% staat namelijk in voor 80% van de toegevoegde waarde en maar 67% van de omzet. Ook in dit geval is de tertiaire de tweede grootste sector. Met het meeste aantal ondernemingen, 54%, brengt het 32% van de omzet voort. De primaire en quartaire sector zijn aanzienlijk kleiner dan de andere twee sectoren. De primaire sector telt met 1% van de ondernemingen 0.11% van de omzet voort en de quartaire sector met slechts 1 onderneming in absolute cijfers 0.05% van de omzet.

**Figuur 19: Omzet – aantal ondernemingen: primair - secundair - tertiair – quartair (2005)**

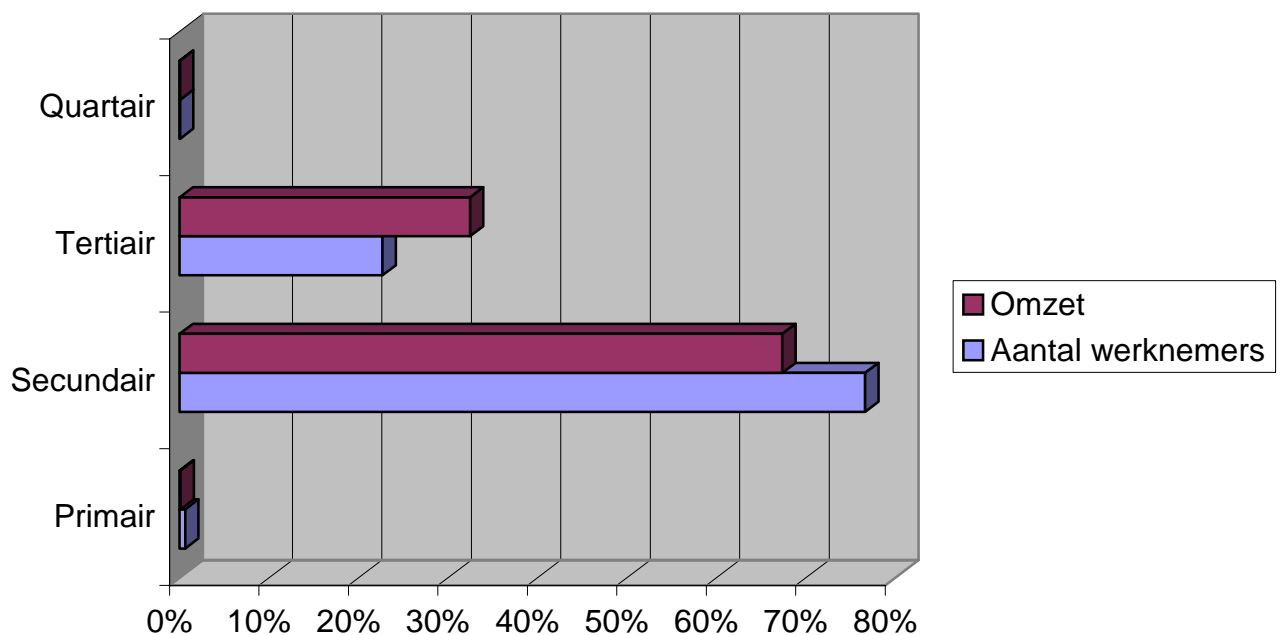


Bron: eigen onderzoek

Waar figuur 19 toonde dat de tertiaire sector 54% van de onderneming nodig had om 32% van de omzet te realiseren, toont figuur 20 dat het daar maar 23% van het

aantal mensen voor nodig heeft. Dit in tegenstelling tot de secundaire sector. Deze sector heeft maar 45% van de ondernemingen nodig om 67% van de omzet te realiseren. Figuur 20 toont nu echter dat deze 45% van de ondernemingen 77% van de tewerkstelling symboliseert. Ook in deze figuur zijn de primaire en quartaire sector te verwaarlozen. Met nog geen 1% van de het aantal werknemers creëren ze samen net iets meer dan 0% van de omzet.

**Figuur 20: Omzet – aantal werknemers: primair - secundair - tertiair – quartair (2005)**



Bron: eigen onderzoek

### 3.6 Financiële ratio's

In dit laatste onderdeel van de bespreking van de resultaten worden er enkele financiële ratio's voorgesteld om te onderzoeken hoe het gesteld is met de financiële positie van de internationale onderneming in Limburg. Bij het onderzoek naar deze ratio's wordt er opnieuw gebruik gemaakt van alle 374 internationale ondernemingen

in Limburg. De verschillende ratio's worden gegeven in de tijd om de evolutie in de financiële positie van de onderneming te onderzoeken. Bij de berekening van de gegevens wordt er gebruikt gemaakt van gemiddelde cijfers van alle ondernemingen. Achtereenvolgens worden de liquiditeit in ruime zin, de solvabiliteit en de rentabiliteit besproken.

### 3.6.1 Liquiditeit in ruime zin

Liquiditeit is de ratio die weergeeft in welke mate een onderneming tegemoet kan komen aan haar korte-termijn betalingsverplichtingen (<1jaar). Ernstige moeilijkheden hier zijn dikwijls de directe aanleiding tot faling. Een voor de hand liggende minimumnorm hier is 1. De ratio berekent het omzetbaar tekort op het opeisbaar tekort of de mate waarin de onderneming met haar beschikbare of snel roterende middelen aan haar korte termijnschulden kan voldoen (Limère, 2004).

**Tabel 14: Liquiditeit in ruime zin**

	2002	2003	2004	2005
Liquiditeit in ruime zin	2.82	2.33	2.57	2.62

Bron: eigen onderzoek

Tabel 14 geeft de liquiditeitspositie van de 374 internationale ondernemingen in Limburg van 2002 tot 2005. Uit deze tabel komen geen opmerkelijk resultaten voort. In alle jaren wordt de norm van 1 eenvoudig behaald. Tevens zijn er geen buitensporige resultaten te constateren. Er kan dan ook gesteld worden dat de gemiddelde internationale onderneming geen korte termijn betalingsproblemen kent.

### 3.6.2 Solvabiliteit

De solvabiliteit of ook wel de ratio van autonomie genoemd, meet de mate waarin een onderneming beschikt over voldoende eigen middelen ten aanzien van de totale middelen. Deze ratio drukt het eigen vermogen van de onderneming (risicokapitaal)

uit als % van het totaal vermogen en dus ook van het totaal van de activa. De norm voor deze ratio bedraagt 30 à 33% (Limère, 2004).

**Tabel 15: Solvabiliteit**

	2002	2003	2004	2005
Solvabiliteit van de internationale onderneming in Limburg	34.48	35.41	37.23	40.00
Solvabiliteit van de gemiddelde Vlaamse onderneming (50 <sup>ste</sup> percentiel)	30.58	31.28	32.26	-

Bron: eigen onderzoek en Ooghe en Spaenjers (2006)

Uit tabel 15 kan afgeleid worden dat in alle jaren de norm gehaald wordt door de internationale bedrijven. In 2004 en 2005 is er zelfs nog een ruime marge ten opzichte van de norm. Opmerkelijk is de positieve trend die zich voordoet met betrekking tot de solvabiliteit. Zoals te zien is in de tabel treedt er elk jaar een lichte stijging op. Dit betekent dat de ondernemingen relatief minder vreemd vermogen gaan gebruiken. Verder is er nog te zien in de tabel dat de internationale onderneming het beter doet, wat betreft de solvabiliteitspositie, dan de gemiddelde Vlaamse onderneming zowel in 2002, 2003 als in 2004.

### **3.6.3 Rentabiliteit**

De rentabiliteit kan op verschillende manieren weergegeven worden. In deze eindverhandeling wordt enkel de nettorentabiliteit op het eigen vermogen berekend. Deze ratio meet de winstgevendheid van een onderneming wat toch één van de voornaamste bestaansredenen is van de onderneming. De winstgevendheid symboliseert de opbrengst voor de aandeelhouders in verhouding tot hun inbreng. Dit kunnen ze toetsen aan alternatieve aanwendungen van hun kapitaal. Gezien aandelen risicokapitaal zijn, zal de onderneming een betere vergoeding dan vastrentende beleggingen moeten bieden en dus een risicopremie omvatten (Limère, 2004).



**Tabel 16: Netto-rentabiliteit van het eigen vermogen**

	2002	2003	2004	2005
Netto-rentabiliteit van het EV van de internationale onderneming in Limburg	16.97	11.91	8.41	15.18
Netto-rentabiliteit van het EV van de gemiddelde Vlaamse onderneming (50 <sup>ste</sup> percentiel)	5.78	6.92	8.10	-

Bron: eigen onderzoek en Ooghe en Spaenjers (2006)

Tabel 16 toont de rentabiliteit van de internationale onderneming. De cijfers tonen geen eenzijdige relatie. 2002 was een zeer winstgevend jaar met 16.97% winst voor de aandeelhouders. Ook 2005 was een goed jaar voor de internationale onderneming met een rentabiliteit van 15.18%. In 2003 en 2004 was de winstgevendheid weliswaar minder maar toch nog voldoende om een deugdelijke return te bieden aan de aandeelhouders. Als we deze cijfers vergelijken met die van Vlaanderen dan is het duidelijk dat de internationale onderneming in Limburg een meer dan goede return voorziet op het eigen vermogen. In 2002 was deze return zelfs drie keer groter dan gemiddelde Vlaamse onderneming. In 2003 deed de internationale onderneming het bijna dubbel zo goed en in 2004 gaan de internationale onderneming in Limburg en de gemiddelde Vlaamse onderneming gelijk op.

## **4 Besluiten en aanbevelingen**

In dit hoofdstuk worden er besluiten getrokken uit de resultaten bekomen uit de vorige hoofdstukken. Met deze besluiten wordt er antwoord gegeven op de deelvragen en dus ook de centrale onderzoeksvraag van deze eindverhandeling. Het hoofdstuk wordt afgesloten met aanbevelingen en voorstellen naar de toekomst toe om deze eindverhandeling verder uit te breiden.

### **4.1 Besluiten en conclusies**

Deze eindverhandeling wordt ingeleid door het begrip van globalisatie. Het wordt beschreven als een proces waarbij mensen, communicatie, handel, investering, democratie en de markteconomie steeds meer buiten hun nationale grenzen treden (Norberg, 2002). Deze globalisatie of internationalisatie wordt verder gespecificeerd in de regio Limburg. Het doel van deze eindverhandeling bestaat dan ook uit een macro-economisch onderzoek naar de impact van de internationale onderneming op Limburg. Vooraleer deze impact kan besproken worden, is het nodig de internationale onderneming in kaart te brengen. Nadien kunnen deze gegevens vergeleken worden met gelijkaardige resultaten over de Limburgse economie. De centrale onderzoeksvraag sluit hierbij aan en zoekt naar de internationale afhankelijkheid van Limburg. Om de internationale onderneming in kaart te brengen en om uitspraak te doen zijn er indicatoren nodig die een economie symboliseren. Tevens is er een onderzoeksaanpak nodig om deze indicatoren te beschrijven en te onderzoeken. Deze problemen zijn het onderwerp van de twee deelvragen.

#### **4.1.1 Besluiten en conclusies: deelvraag 1**

De vermelde deelvragen dienen als eerste onderzocht te worden vooraleer kan overgegaan worden tot het macro-economisch onderzoek wat op zijn beurt dan weer aansluit bij de centrale onderzoeksvraag. De eerste deelvraag wordt beantwoord met de selectie van de indicatoren gebruikt in deze eindverhandeling. De gebruikte

indicatoren moeten een symbolisatie zijn van een economie en er moet een gebundelde uitspraak over gedaan kunnen worden. Er wordt daarom besloten van de indicatoren te gebruiken die aanwezig zijn in de jaarrekeningen van de ondernemingen en die ook gebruikt worden in vergelijkende studies.

De gebruikte indicatoren blijken goed gekozen te zijn bij het in kaart brengen van de internationale onderneming in Limburg. Op basis van deze indicatoren worden verscheidene bruikbare en overzichtelijke statistieken opgesteld. Toch blijkt dat de indicatoren tekort doen als basis voor vergelijking. Het is in het deze eindverhandeling echter de bedoeling om de gevonden resultaten te vergelijken met algemene resultaten van de Limburgse economie om de Limburgse internationale afhankelijkheid te onderzoeken. Op basis van de indicatoren blijkt dat er niet dezelfde gegevens voor handen zijn voor sommige statistieken in Limburg dan deze gecreëerd in dit werk. Dit maakt dat niet alle gegevens over de internationale onderneming in dit werk de nodige vergelijkingsbasis vonden. Voor sommige statistieken is de vergelijkingsbasis echter wel aanwezig en kan er ook uitspraak gedaan worden over de resultaten.

Er kan besloten worden dat de indicatoren, gekozen als antwoord op de eerste deelvraag, uitstekend de internationale onderneming in kaart brengen. Het nadeel van de indicatoren is echter dat ze niet beschikbaar zijn voor alle statistieken op Limburgs niveau als vergelijkingsbasis. Dit laat twee keuzes over: de indicatoren gebruikt in dit werk om een macro-economische uitspraak te doen wijzigen aan de hand van de indicatoren beschikbaar voor Limburg of de Limburgse indicatoren uitbreiden met diegene gebruikt in dit rapport.

#### **4.1.2 Besluiten en conclusies: deelvraag 2**

Het verdere verloop van het onderzoeksproces brengt de keuze van een onderzoeksaanpak naar voor. Het doel en de indicatoren zijn duidelijk beschreven en gekend, wat ervoor zorgt dat er een manier nodig is om deze te onderzoeken. Dit is waar de tweede deelvraag zich op richt. Door de keuze van de indicatoren en de aard van het onderzoek is het voor de hand liggend dat er binnen deze eindverhandeling gekozen wordt voor het gebruik van een database.

Om tot de juiste onderzoeksmethode te komen met de gekozen indicatoren is het nodig om de verschillende opties naast elkaar af te wegen. Maar doordat het gaat om een macro-economisch onderzoek en het merendeel financiële indicatoren, blijft er slechts één optie over; namelijk de constructie van een database. Interviews of een bevraging van getuigen is niet geschikt omdat het geen gezamenlijke uitspraak kan doen over de gegevens. Ook is het bij deze onderzoeksmethodes zeer moeilijk om de algemene impact van de internationale ondernemingen op de Limburgse economie te meten. Er kan daarom besloten worden dat de constructie van de database de enige geschikte onderzoeksmethode is.

De constructie van de nieuwe database is echter niet zo voor de hand liggend als de keuze voor de indicatoren. Voor de constructie van de database moet er namelijk op zoek gegaan worden naar reeds bestaande bruikbare gegevens. Omdat deze niet voor handen zijn is Database Internationaal Limburg gecreëerd in deze eindverhandeling. Deze nieuwe database bestaat uit drie bronnen: de Belfirst database, de VIO-databank en de Vlaolijst.

De nieuwe database in deze eindverhandeling is gecreëerd met de bedoeling de internationale onderneming in Limburg in kaart te brengen. Er zijn echter een aantal tekortkomingen aan de DIL. Ten eerste kan er vastgesteld worden dat er geen bijkantoren opgenomen zijn in de database. De reden hiervoor is dat er niet voldoende informatie beschikbaar is voor deze ondernemingen. Een ander probleem van deze bijkantoren is dat sommige gegevens ervan niet bestaan omdat er geen verplichting tot neerlegging van de jaarrekening is voor deze bedrijven. Dit betekent dat sommige gegevens arbitrair zouden gekozen moeten worden om ze op te nemen in de database. Ten tweede is de database ook niet volledig omdat er bepaalde ondernemingen niet zijn opgenomen omdat de gebruikte bronnen in deze eindverhandeling beperkt zijn. Alle ondernemingen in Limburg individueel contacteren naar hun internationaal karakter of ten minste meer (betaalbare) bronnen raadplegen zou ongetwijfeld het resultaat verbeteren. Een laatste reden die bijdraagt tot de onvolledigheid van DIL is de onvolledigheid van de gebruikte indicatoren. De ontbrekende gegevens opvragen bij de individuele ondernemingen zou in dit geval bijdragen tot een completer en meer representatief resultaat.

Ondanks de onvolledigheden en gebreken in de nieuw geconstrueerde database kan er toch gesteld worden dat de resultaten bekomen in deze eindverhandeling zorgen voor een representatief beeld, weliswaar niet 100% correct, van de internationale onderneming in Limburg. Ook de geschatte cijfers van de Belfirst databank hebben bijgedragen tot de correctheid van de resultaten.

#### **4.1.3 Besluiten en conclusies: centrale onderzoeksvraag**

Eens de indicatoren duidelijk zijn en een database gekozen is als ideale onderzoeks-aanpak kan er overgegaan worden tot de centrale onderzoeksvraag. Deze onderzoeksvraag zoekt naar de impact van de internationale onderneming op de Limburgse economie. Met de geschikte indicatoren voor uitspraak en een representatieve database is het de bedoeling om de internationale onderneming in kaart te brengen en dan deze gegevens te vergelijken met gegevens over de Limburgse economie.

Op basis van het **aantal internationale ondernemingen** kunnen we besluiten dat de internationale onderneming zeer miniem vertegenwoordigd is in Limburg. Vergeleken met het totaal aantal ondernemingen in Limburg hebben de internationale ondernemingen slechts een aandeel van 0.69% in 2005. Op basis van dit gegeven lijkt het alsof de internationale onderneming een te verwaarlozen rol speelt in de Limburgse economie toch blijkt uit de volgende alinea's dat dit niet het geval is.

Een eerste indicatie waaruit dit blijkt is het aandeel van de internationale onderneming in de **voortgebrachte tewerkstelling**. Cijfers zijn hier enkel bekend voor 2002 en 2003 omdat voor de andere jaartallen het aantal werknemers in Limburg niet bekend is. Dit is echter één van de onvolledigheden die in verder onderzoek moeten aangekaart worden om te vervullen. Voor 2002 en 2003 zorgden echter de internationale ondernemingen voor meer dan 13% van de Limburgse tewerkstelling en dit met minder dan 1% van de ondernemingen. Hierbij is de secundaire sector de voornaamste werkgever bij de internationale ondernemingen. In deze sector zorgen de internationale ondernemingen maar liefst voor 32.54% van de tewerkstelling in 2002. In acht genomen dat de database niet volledig is en er nog een aantal belangrijke bijkantoren ontbreken in de database kunnen we toch concluderen dat de internationale ondernemingen een aanzienlijke invloed hebben op de tewerkstelling.

Een tweede indicator die wijst op het belang van de internationale onderneming in Limburg is de **toegevoegde waarde**. Hier zorgen de internationale ondernemingen in 2003 voor een toegevoegde waarde van 14% van de totale toegevoegde waarde voortgebracht in Limburg met slechts 0.72% van de ondernemingen. Dit is weer een indicator die erop wijst dat de internationale ondernemingen een opmerkelijke rol spelen in de Limburgse economie ondanks het kleine aantal ondernemingen.

Op basis van bovenstaande twee alinea's kunnen we besluiten dat internationale ondernemingen ondanks hun miniem aantal toch een belangrijke rol spelen in de Limburgse economie. Toch moet hierbij opgemerkt worden dat deze conclusies gebaseerd zijn op beperkte cijfers. Om een meer volledig en representatiever beeld te krijgen zijn meer vergelijkingsbasissen nodig.

Een van de vergelijkingsbasissen die nog gemaakt zijn is deze van de internationale ondernemingen met de Vlaamse economie. Zo kunnen we bijvoorbeeld besluiten dat de Limburgse internationale ondernemingen instaan, in 2002 zowel als 2003, voor ongeveer 2% van de Belgische **omzet**. Op het eerste zicht lijkt dit onbelangrijk, maar wetende dat de internationale ondernemingen maar een aandeel van ongeveer 0.1% van het totaal aantal onderneming bevatten in deze jaren is dit op zijn minst opmerkelijk te noemen.

Ook de **financiële ratio's** van de solvabiliteit en de nettorentabiliteit worden vergeleken met de Vlaamse standaard. De solvabiliteit voor de internationale ondernemingen ligt veilig boven het gemiddelde van de Vlaamse ondernemingen. De nettorentabiliteit van de internationale ondernemingen in Limburg is zelfs ruim boven het Vlaamse gemiddelde. In 2003 is de opbrengst op het eigen vermogen van de internationale onderneming zelfs het driedubbele van de gemiddelde Vlaamse onderneming.

Op basis van de vergelijking van de indicatoren met de Vlaamse economie kan er geconcludeerd worden dat de internationale onderneming in Limburg voor een aanzienlijk gedeelte van de omzet zorgt, gezien de minieme hoeveelheid internationale ondernemingen in vergelijking met het totaal aantal ondernemingen in België. De

financiële positie van de internationale onderneming in Limburg ligt ruim boven de standaard van de Vlaamse onderneming.

Verder kunnen er nog een aantal **algemene conclusies** getrokken worden over de internationale onderneming in Limburg. Hasselt is van de drie besproken arrondissementen veruit het belangrijkste arrondissement wat betreft het aantal internationale ondernemingen met een aandeel van meer dan 50%. Bij de sectorindeling is het duidelijk dat de dienstensector het meest vertegenwoordigd is wat betreft het aantal ondernemingen bij de opdeling industrie diensten en de tertiaire sector bij de opdeling primair, secundair, tertiair en quartair. Bij de voortgebrachte tewerkstelling krijgen we echter een ander beeld. De industriële sector en secundaire sector zijn elk bij hun sectorindeling veruit de grootste werkgever van de internationale ondernemingen in Limburg. Ook deze sectoren staan in beide indelingen in voor het meest gecreëerde toegevoegde waarde en omzet.

Tot slot kan er nog vastgesteld worden, op basis van het totaal aandeelhouderspercentage, dat Nederland met meer dan 50% het best vertegenwoordigde land is wat betreft de buitenlandse aandeelhouders in de Limburgse dochterondernemingen. Enkel de buitenlandse aandeelhouders in acht genomen volgt Duitsland hier op de tweede plaats en de Verenigde Staten op de derde. Volgens het Wereldwijde Aandeelhoudersprincipe zijn de Verenigde Staten de belangrijkste buitenlandse investeringsbron voor de internationale onderneming in Limburg. Hier volgt Nederland op de tweede plaats met Frankrijk achter zich als derde. Algemeen kan hier toch besloten worden dat Nederland het best vertegenwoordigd is als buitenlandse aandeelhouder.

Als antwoord op de centrale onderzoeksvraag kan er geconcludeerd worden dat ondanks het kleine aantal ondernemingen, de internationale onderneming in Limburg toch een significante invloed uitoefent op de Limburgse economie. Dit blijkt uit de gevonden cijfers van de voortgebrachte tewerkstelling en de toegevoegde waarde. Toch is er nood aan verdere studie naar vergelijking van de internationale onderneming met de Limburgse economie daar de jaartallen en vergelijkingsbasissen in deze eindverhandeling beperkt zijn. Verdere voorstellen naar de toekomst toe worden dan ook verder besproken in het volgende onderdeel.

## 4.2 Aanbevelingen

Bij de verwezenlijking van deze eindverhandeling komen er op geregelde tijdstippen in het proces onvolledige, ontbrekende of niet geschikte gegevens voor die nood hebben aan verder onderzoek. Deze tekortkoming worden in dit onderdeel voorgesteld als mogelijke voorstellen naar de toekomst toe voor verder onderzoek.

Een eerste voorstel voor toekomstig onderzoek is het **perfectioneren** van de gekozen **indicatoren**. Dit voorstel is tweeledig. Als eerste kunnen de indicatoren in deze eindverhandeling uitgebreid worden met meer bruikbare indicatoren. Ten tweede kunnen de indicatoren die als vergelijkingsbasis gebruikt worden talrijker en vollediger onderzocht worden.

Het **vervolledigen van de database** is een tweede voorstel naar de toekomst toe. De database kan uitgebreid worden door een completer overzicht van het aantal internationale ondernemingen in Limburg. Verder kan de database ook vervolledigd worden met de ontbrekende gegevens in de indicatoren om een correcter en meer representatief beeld te vormen van de internationale onderneming.

Een derde voorstel naar de toekomst toe is een deugdelijk **onderzoek** naar de economische **vergelijkingsbasissen** van zowel Limburg en Vlaanderen. Een mogelijk voorstel is hier de creatie van een macro-economisch rapport voor de regio's om de belangrijkste socio-economische kenmerken weer te geven en te onderhouden. Dergelijk rapport is niet uitsluitend bruikbaar voor deze eindverhandeling. Het kan dienen als vergelijkingsbasis voor verscheidene macro-economische rapporten.

Een ander voorstel betreft de **interpretatie** van sommige **gegevens** gevonden in deze eindverhandeling. Het gaat dan meer specifiek over de oorzaak van bepaalde resultaten. Vanwaar komt bijvoorbeeld de negatieve evolutie in de personeelsaantallen? Wat is de oorzaak van de productiviteitstijging in de toegevoegde waarde en de omzet? Dit zijn slechts twee van de vele gepresenteerde resultaten die onderwerp kunnen zijn voor verder onderzoek.



Tot slot is er nog het meest voor de hand liggend voorstel naar de toekomst toe; namelijk het **up to date houden van de gegevens** van deze eindverhandeling. Database Internationaal Limburg kan gebruikt worden voor verder onderzoek naar buitenlandse aanwezigheid in Limburg in de toekomst. Als de gegevens elk jaar worden bijgewerkt is het mogelijk om evolutionaire cijfers te bekomen en trends te onderscheiden in de impact van de internationale onderneming op de Limburgse economie.

## Lijst van geraadpleegde werken

- Appleyard, D.R. et al. (2005) '*International economics* (5<sup>th</sup> edn)', McGraw-Hill Irwin, New York
- Bowers, D.S. (1988) '*From data to database*', Van Nostrand Reinhold Co. Ltd, Berkshire
- Bureau Van Dijk (2003) '*Ownership database*', Bureau Van Dijk Electronic Publishing
- Elmasri, R. en Navathe, S.B. (2000) '*Fundamentals of database systems*', Addison-Wesley, Vancouver
- Flanders Investment and Trade (2007) '*De geschiedenis van F.I.T.*' (online) (geraadpleegd op 24 april 2007)  
Dit document is consulteerbaar op het volgende webadres  
<URL:  
[http://www.flandersinvestmentandtrade.be/site/wwwnl.nsf/vPAG/Geschiedenis\\_\\_Geschiedenis?opendocument](http://www.flandersinvestmentandtrade.be/site/wwwnl.nsf/vPAG/Geschiedenis__Geschiedenis?opendocument)>
- Jager, H. et al. (1996) '*Wereldeconomie in beeld*', Academic Service, Schoonhoven
- Limère, A. (2004) '*Financiële analyse: een statistische analyse van de Belgische jaarrekening*', De Boeck, Antwerpen
- Lokale Statistiek (2007) '*APS. Vlaanderen, Lokale Statistiek*' (online) (geraadpleegd op 18 mei 2007)  
Dit document is consulteerbaar op het volgende webadres  
<URL: [http://aps.vlaanderen.be/lokaal/lokale\\_statistieken.htm](http://aps.vlaanderen.be/lokaal/lokale_statistieken.htm)>

- Mercken, R. en Siau, C. (2004) '*Boekhouding en financiële rapportering. Boek 2*', Garant uitgevers, Antwerpen
- Naert, P. en Coppieters, B. (2000) '*Globalisering: zegen en vloek*', Lannoo, Tielt
- Norberg, J. (2002) '*Leve de globalisering*', Houtekier, Antwerpen
- Ooghe, H. en Spaenjers, C. (2006) '*De financiële toestand van de Vlaamse onderneming 1995-2004*', Steunpunt voor beleidsrelevant onderzoek in verband met ondernemingen, ondernemersschap en innovatie; Universiteit Gent, Gent
- Sleuwaegen, L. et al. (2004) '*Buitenlandse aanwezigheid in Vlaanderen*', Vlerick Leuven Gent Management School, Katholieke universiteit Leuven, Leuven
- Sleuwaegen, L. en De Backer, K. (2005) '*Tweede rapport over het concurrentievermogen van de Vlaamse economie*', Vlerick Leuven Gent Management School, Katholieke universiteit Leuven, Leuven
- Studiedienst van de Vlaamse regering (2007) '*Aps Vlaanderen*' (online) (geraadpleegd op 01 april 2007)  
Dit document is consulteerbaar op het volgende webadres  
<URL: <http://aps.vlaanderen.be/sgml/reeksen/1088.htm>>
- Steunpunt WSE (2007) '*Steunpunt WSE*' (online) (geraadpleegd op 10 mei 2007)  
Dit document is consulteerbaar op het volgende webadres  
<URL: <http://www.steunpuntwav.be>>
- Vandenhove, P. (2001) '*Directe investeringen in het buitenland (DIB). De investeringsstroom vanuit en naar België*', Federaal Planbureau, Working Paper 6-01, Brussel
- Verra, G.J. (2001) '*Methodeleer: grondbeginselen van wetenschappelijk onderzoek*', Lemma, Utrecht

- Vlaams Agentschap Ondernemen (2007) '*VLAO*' (online) (geraadpleegd op 01 april 2007)  
Dit document is consulteerbaar op het volgende webadres  
<URL: <http://www.vlao.be/default.asp?webpageID=126>>
  
- Ministerie van de Vlaamse Gemeenschap Administratie Planning en Statistiek (2007) '*Vlaanderen in cijfers 2004*' (online) (geraadpleegd op 18 mei 2007)  
Dit document is consulteerbaar op het volgende webadres  
<URL: <http://aps.vlaanderen.be/statistiek/publicaties/pdf/vic/VIC2004.pdf> >
  
- Ministerie van de Vlaamse Gemeenschap Administratie Planning en Statistiek (2007) '*Vlaanderen in cijfers 2005*' (online) (geraadpleegd op 18 mei 2007)  
Dit document is consulteerbaar op het volgende webadres  
<URL: <http://aps.vlaanderen.be/statistiek/publicaties/pdf/vic/vic2005.pdf>>

# **BIJLAGEN**

## **Bijlagen**

BIJLAGE 1: GERAADPLEEGDE BRONNEN OMTRENT DE GEGEVENSATABANK .....	95
BIJLAGE 2. LIJST VAN INTERNATIONALE ONDERNEMINGEN VAN LIMBURG .....	98
BIJLAGE 3: LIJST MET BIJKANTOREN .....	106

**Bijlage 1: Geraadpleegde bronnen omtrent de gegevensdatabank**

<b>Bron</b>	<b>Vorm van de bron</b>	<b>Tijdstip van consultatie</b>	<b>Aantal keer geraadpleegd</b>	<b>Bekomen informatie</b>	<b>Doel van de bron in de thesis</b>	<b>Opmerkingen</b>
Lokale statistieken	Site: <a href="http://aps.vlaanderen.be/lokaal/lokale_rappen.html">http://aps.vlaanderen.be/lokaal/lokale_rappen.html</a>	2-11-2006	1 : website	Statistieken over de ondernemingen in Limburg	Eventuele bron ter vergelijking	
Nationale Bank van België	Organisatie <sup>1</sup> + Site: <a href="http://www.nbb.be/puob/Home.htm?l=nl&amp;t=h">http://www.nbb.be/puob/Home.htm?l=nl&amp;t=h</a>	Regelmatige basis	Regelmatige basis: website + telefonisch contact	Lijst van ondernemingen die exporteren + en importeren + definitie	Definitie	Definitie voor deze thesis wordt bekomen uit het rapport van NBB
Staten-Generaal van de Limburgse Economie	Boek	Regelmatige basis	Regelmatige basis	Gegevens over de Limburgse economie	Eventuele bron ter vergelijking	
Ruimtelijke economie	Site: <a href="http://www2.vlaanderen.be/ruimtevoeconomie/spre_ruimtelijke_economie.htm">http://www2.vlaanderen.be/ruimtevoeconomie/spre_ruimtelijke_economie.htm</a>	2-11-2006	1: website	Geen informatie	Geen	
Mondialisering	Site: <a href="http://www.diplomatie.be/nl/default.asp">http://www.diplomatie.be/nl/default.asp</a>	3-11-2006	1: website	Achtergrondinformatie over onderwerp	Geen	
Kabinet van lokale economie	Organisatie <sup>1</sup> + Site: <a href="http://cms.limburg.be/provincie_limburg.htm?id=4005&amp;ch=int">http://cms.limburg.be/provincie_limburg.htm?id=4005&amp;ch=int</a>	3-11-2006; 4-11-2006	2: website + telefonisch contact	Geen informatie	Geen	

Ernst & Young	Projectwerk: Barometer van de Belgische attractiviteit	Regelmatige basis	Regelmatige basis	Rapport over buitenlandse investerings in Vlaanderen	Eventuele bron ter vergelijking	
Unizo	Organisatie <sup>1</sup> + Site: <a href="http://www.unizo.be/limburg/index.jsp">http://www.unizo.be/limburg/index.jsp</a>	2-11-2006; 7-11-2006	2: website + persoonlijk contact + telefonisch contact	Geen informatie	Geen	
VLAO	Organisatie <sup>1</sup>	Regelmatige basis	Regelmatige basis	Lijst van internationale bedrijven in Limburg	Gebruikt voor de finale database in het project	
Flanders Investment and Trade	Organisatie <sup>1</sup>	4-11-2006; 7-11-2006	2: telefonisch contact + persoonlijk contact	Geen informatie	Geen	Doorverwijzing naar VLAO
Federale overheidsdienst	Organisatie <sup>1</sup>	2-11-2006	1: telefonisch contact	Geen informatie	Geen	
NIS	Organisatie <sup>1</sup> + Site: <a href="http://www.statbel.fgov.be/home_nl.asp">http://www.statbel.fgov.be/home_nl.asp</a>	19-10-2006	2: raadpleging website + telefonisch contact	Statistieken over de Vlaamse economie	Eventuele bron ter vergelijking	
Projectwerk Sleuwaegen en De Backer	Projectwerk: Buitenlandse Aanwezigheid in Vlaanderen	Regelmatige basis	Regelmatige basis: raadpleging rapport	Vergelijkende gegevens	Basisbron ter vergelijking	Vergelijkend rapport als deze thesis op Vlaams niveau
Pom-Limburg	Organisatie <sup>1</sup>	2-11-2006	1: telefonisch contact	Geen informatie	Geen	
Kabinet Fientje Moerman	Organisatie <sup>1</sup>	12-12-2006	1: telefonisch contact	Geen informatie	Geen	



Fod economie	Organisatie <sup>1</sup>	2-11-2006	1: telefonisch contact	Geen informatie	Geen	
Intrastat	Site: <a href="http://www.nbb.be/pub/Home.htm?l=nl&amp;t=h">http://www.nbb.be/pub/Home.htm?l=nl&amp;t=h</a> o	2-11-2006	1: raadpleging website	Geen informatie	Geen	
Ecodata	Organisatie <sup>1</sup>	2-11-2006	1: telefonisch contact	Geen informatie	Geen	
Belfirst	Database	Regelmatige basis	Regelmatige basis: raadpleging database	Gegevens individuele bedrijven	Gebruikt voor de finale database in het project	
Dienst investeren in Vlaanderen	Organisatie <sup>1</sup> + persoonlijk contact: Isabelle De Voldere	Regelmatige basis	Regelmatige basis: e-mail + telefonisch contact	Doorverwijzing naar Isabelle Vandenbroere	Gebruikt voor de finale database in het project	Geïnteresseerd in het finale project + Subsidie voor het project van professor Sleuwaegen
Vlerick Gent	Persoonlijk contact: Isabelle Vandenbroere	Regelmatige basis	Regelmatige basis	Deskundige hulp bij het samenstellen van de database	Correcte database opstellen	Meegewerkt aan het project van professor Sleuwaegen
VOKA	Organisatie <sup>1</sup> + persoonlijk contact	Regelmatige basis	Regelmatige basis	Allerlei gegevens	Allerlei gegevens	Geïnteresseerd in het finale project + Samenwerkingsakkoord

<sup>1</sup> Organisatie wijst op het feit dat er telefonisch contact is geweest met de betreffende instelling

## **Bijlage 2. Lijst van internationale ondernemingen van Limburg**

**Onderstaande lijst bevat de 267 ondernemingen waarvan alle gegevens bekend zijn in het onderzoek.**

A+D ENGELS  
ACE  
AL-FIN  
ALCOA SERVICE CENTER BELGIUM  
ALCOA WHEEL PRODUCTS BELGIUM  
ALDES  
ALGEMENE ONDERNEMINGEN V.A.G.  
ALGRI  
APROPHAR  
ARCELOR PROJECTS  
ARCELOR TAILORED BLANK GENK  
ARCESE TRANSPORT  
ARCOMET BEHEER  
ASFALT PRODUCTIE LIMBURG  
ATEN INFOTECH  
AUTOBUS- EN AUTOCARBEDRIJF REIZEN DE VALK  
AUTOBUSBEDRIJF GUSTAAF MEBIS EN CIE  
AUV BELGIUM  
AUV BELGIUM HOLDING  
BALLAST NEDAM GROND EN WEGEN  
BASF CONSTRUCTION CHEMICAL BELGIUM  
BEHEERSMAATSCHAPPIJ GROEP JOS THEYS  
BELMAGRI HOLDING  
BEMAL  
BENZLER BELGIUM  
BETER MEUBEL  
BIOHORMA BELGIUM  
BOERMANS GLAS MONTAGE  
BOERMANS GLASINDUSTRIE  
BOREALIS ANTWERPEN COMPOUNDING  
BOREALIS KALLO  
BOREALIS POLYMERS  
BOSAL INTERNATIONAL  
BOSAL RESEARCH  
BOSE  
BRABANTIA HOME STEEL  
BRABANTIA S&L BELGIUM  
BRAVI  
BREECHAMP  
BREVA  
BROTHERHOOD INVESTMENT TRUST BELGIE  
BUDELPAK HAMONT  
BUHRMANN SHARED SERVICE CENTER (EUROPE)  
CADAC GROUP

CADMUS CAITAL  
CARGLASS  
CARROSSERIEBEDRIJF RAEDSCHELDERS  
CEDO HOUSEHOLD PRODUCTS  
CENTER PARCS BELGIE  
CENTRUM HOTEL PARK MOLENVIJVER  
CHATEAU - CARAVANS  
CMI BELGIUM  
COPPENS DIERVOEDING  
CORAM  
CP KELCO BELGIUM  
CQ STAFFING  
CS GALVA  
CWA - IMMOBILIEN  
D.W. PLASTICS  
DE BOER DELIVERY  
DE BOER TENTEN  
DE CUP  
DE HEUS VOEDERS BELGIE  
DELBOS  
DELTA PLAST  
DEUREN- EN HOUTINDUSTRIE BERKVENS BELGIE  
DICO  
DLV BELGIUM  
DOW BELGIUM  
DRAGETRA  
DRION CONSTRUCTIE  
DSM AGRO BELGIUM  
DSM SPECIALTY COMPOUNDS  
DUPONT AUTOMOTIVE SYSTEMS SERVICE  
DUPONT POWDER COATINGS BELGIUM  
DYKA PLASTICS  
ECOLAB  
EFTEC  
ELECTROCOAT GENK  
EMGO  
ENZAFRUIT NEW ZEALAND (CONTINENT)  
EPLAN  
EURODRINK  
EUROVET  
EWALS CARGO CARE  
EWALS INTEGRATED LOGISTICS  
FAL-ACHEL  
FARM FRITES BELGIUM  
FARM-FRITES SALES OFFICE  
FIKSZO BELGIUM  
FIKSZO SPECIAL PRODUCTS  
FRANKENGLAS BELGIE  
FRIESLAND FOODS PROFESSIONAL BELGIUM  
G.M. DE ROOY & ZN. INTERNATIONAAL VOLUMETRANSPORT BELGIE  
G.Z.F. INVESTMENTS  
GALVA HOLDING COMPANY

GALVA POWER GROUP  
GALVA-BELGIUM  
GKN WALTERSCHEID BELGIUM  
GRACO  
GRINDEXPLOITATIE MAATSCHAPPIJ  
GRIZACO  
GTI BROUX WERKEN  
GYMNA UNIPHY  
GYRUS MEDICAL  
HABE  
HABUFA BELGIUM  
HANDELS- EN KREDIETMAATSCHAPPIJ - SOCIETE COMMERCIALE DE CREDIT  
HARTE-HANKS CRM SERVICES BELGIUM  
HASSELT MILLESIME  
HAVEN GENK  
HEIDEBLOEM  
HEIJMANS BOUW  
HELLINGS  
HELVOET PHARMA  
HELVOET PHARMA BELGIUM  
HELVOET RUBBER & PLASTIC TECHNOLOGIES  
HERAEUS ELECTRO-NITE INTERNAT.  
IDCS  
IKEA DISTRIBUTION BENELUX  
IMES  
IMES HOLDING  
IMES LIMBURG  
IMES LOGISTICS  
IMES LUIK - IMES LIEGE  
IMMOBURG  
IMMOCOM  
INEMA  
INNOSEEDS  
INSITUFORM BELGIUM  
INSTALLATIEBEDRIJF RODERLAND BELGIUM  
INTERDUCT BELGIUM  
INTERGARDE BELGIE  
INTRAMAST BELGIE  
IOLTECH BELGIE/BELGIQUE  
ITQ GROUP  
J. T. IMMO  
JABIL CIRCUIT BELGIUM  
JLG MANUFACTURING EUROPE  
JOS THEYS  
JOS THEYS BEHEERMAATSCHAPPIJ  
JOS THEYS TRANSPORTEN  
K.I.V. I  
KAUTEX TEXTRON BENELUX  
KAY  
KERAMO - WIENERBERGER IMMO  
KERAMO STEINZEUG  
KETRACO

KLIMA WARMTETECHNIEK  
KONECRANES  
KRAMP  
KUKA AUTOMATISERING PLUS ROBOTS  
KUKA AUTOMOTIVE  
KWANTUM BELGIE BV  
LAG TRAILERS  
LANDE PRODUCTIE LANAKEN  
LEAR CORPORATION BELGIUM  
LEONI CABLE ASEMBLIES (BELGIUM)  
LIMBURGSE RUBBER PRODUKTEN  
LOOZA  
LTV TRANSPORT  
MAARS JANSEN CONCEPTS  
MAASEIK CHAMP  
MACINTOSH INTRAGROUP SERVICES  
MALTHA GLASRECYCLAGE BELGIE  
MANN + HUMMEL HYDROMATION  
MARINECENTER  
MARLUX KLAPS  
MARMORITH BETONINDUSTRIE  
MASCO BELGIUM  
MASCO INTERNATIONAL SERVICES  
MEDIA PARTNERS  
MEFIL  
MENEBA BELGIUM  
MINERAALBEWERKINGSINDUSTRIE UIKHOVEN  
MODELCO  
MODERN ASFALT  
MONROE PACKAGING  
MRO INDUSTRIES BELGIUM  
MULTI-FIX  
NASKA INGREDIENTS  
NEPTUNUS  
NESTE OIL  
NITTO EUROPE  
NSD - ETIPOST  
ODELCO  
OMNIA LIMBURG  
ORGANISATION EUROPEENNE DE TRANSPORTS WALON-NELLESEN  
PDM INDUSTRIAL MANAGEMENT SERVICES BELGIE  
PERLA  
PLASTIVAL BENELUX  
PLUS PACK  
POLYMEDICS  
POLYMEDICS BIO PRODUCTS  
POWER TOOLS DISTRIBUTION  
PREGIS  
PROFCLEAN EUROPE - PROFOIL - BLUE PLUS - FLORA PLUS - BERDEX  
Q - BAKERIES BELGIUM  
R MELOTTE EN CO  
RADIANT COLOR

RADIATORENFABRIEK RADSON  
RAILROADS BELGIE  
RALUX  
RBB  
RE-TYRE LOMMEL  
RELA  
RELTRAC  
REYNDERS B & I  
RIETER AUTOMOTIVE BELGIUM  
RIJKO BELGIE  
ROBA METAL PROCESSING  
ROBA METALS  
SABIC BELGIUM  
SAFETY & RENTAL SERVICES  
SANIMES  
SAPPI LANAKEN  
SAPPI LANAKEN PRESS PAPER  
SC RETAIL  
SCANA NOLIKO  
SCANA NOLIKO HOLDING  
SCHELFHOUT  
SCHOELLER ARCA PALLETS  
SCIA GROUP  
SCIA INTERNATIONAL  
SIGMAKALON DECO BELUX  
SIM BELGIUM  
SMEAD BELGIUM  
SMEVA  
SMITHERS - OASIS BELGIUM  
SOVERRE  
STELVIO  
SWEDISH MATCH BELGIUM  
SYSTEMPLUSLOGISTICSERVICE  
TENNECO AUTOMOTIVE EUROPE  
TERBERG MATEC BELGIUM  
TERBERG SPECIALS BELGIUM  
TEREX ROADBUILDING BELGIUM  
TESSENDERLO CHEMIE  
THERMOZINC  
TRANSPORT EN LOGISTIEK CENTRUM MAASMECHELEN  
TRANSPORT- EN HANDELSMAATSCHAPPIJ PASCAL DELAHAYE NV  
TRESPA BELGIUM  
TROPICANA EUROPE  
TUBOBEL  
U.T.I.  
UNIDEK  
UNITED BICYCLES MANUFACTORY  
V.B.G. BELGIE  
VADEMA  
VAKANTIEPARK BELGIE 1  
VAKANTIEPARK BELGIE 2  
VAN PELT LUMMEN

VANBREDA FRYNS VERZEKERINGEN  
VANDERHOYDONCKS  
VASCO  
VBG GROUP SALES BENELUX  
VDL BOVA BELGIE  
VEBECO RETAIL BELGIE  
VERENIGDE AUTOBUS MAATSCHAPPIJEN V.B.M.  
VERZEKERINGEN JAN LEMMENS  
VISTA  
VITAX INTERNATIONALE TRANSPORTEN  
VR MAASMECHELEN TOURIST OUTLETS  
WATKINS EUROPE  
WEERT GROEP INVEST BELGIE  
WEGENER FIELDMARKETING BELGIE  
WELLENFOAM

**Onderstaande lijst bevat de 107 ondernemingen uit de VOI-databank waarvan alle gegevens bekend zijn in het onderzoek met uitzondering van het land van herkomst.**

A.C.I.  
AGGLOREX  
ALDI  
ALISCO  
AMANO ELECTRONICS EUROPE  
ARIFAL  
AUDIO XL  
AVANCE HASSELT  
B.I.K. BUSINESS INTERIM KANTOOR  
B.N.D. INTERNATIONALE TELERSVERENIGING  
BANDAG-EUROPE  
BECKERS PRODUCTIE BELGIE  
BELPLAS INDUSTRIES  
BERGHAUS CONFECTIE  
BESAM - BELGIE  
BOFLEX  
CALL IT  
CARCOUSTICS BELGIUM  
CELANESE  
CHIYODA EUROPA  
CONVEYOR SERVICES GENK  
CONWED PLASTICS  
CRH BELGIUM  
DE VOORT  
DECOSYS  
EUROFILTERS  
EWALS CARGO CARE TRANSPORT  
FARMO  
FEHRER BENELUX

FLASHLIGHT(APR BELGIUM  
FONVILLE BELGIE  
GEBROEDERS J. EN W. KUPPENS  
GLANSZINK KINROOI  
GROEP DELTA STEDENBOUW  
GUNTHER  
H P PELZER  
HEIN GERICKE BELGIUM  
HERAS HEKWERK  
HERCULES BERINGEN  
HN AUTOTRANSPORT  
HOLZER TRADING COMPANY  
HORMANN BELGIUM  
HORMANN GENK  
HULSINK  
HYDAC  
ILBA  
INSTRUVET  
INTERNATIONAL STONE MANAGEMENT  
LEATHER CREATION  
LIMBURG TRAVEL  
LIMBURGS TRANSPORTBEDRIJF  
LOBBE  
LOUWERS MEDIA GROEP  
M- SOFT  
MARTIN MATHYS  
MAZDA - CENTER GENK  
MEDIBO  
MEDIBOL HOLDING  
MEFIL SPINNING  
MELOTTE  
MONDI PACKAGING HOUTHALEN  
MOPAN-ALKEN  
NEFER  
NERUM  
NOOYEN  
ORANKA JUS DE FRUITS  
OVERPELT-PLASCOBEL  
PADITAL  
PANASONIC BATTERY BELGIUM  
PHARMA PACKAGING INTERNATIONAL SERVICES  
PITTSBURGH CORNING EUROPE  
PLASTIFLEX BELGIUM  
POLY VISION  
POLYPREEN BELGIE  
PRE TEC BELGIUM  
PRESS AND PLAT  
READY BETON  
RENAULT HASSELT  
ROTEC  
SADEPAN CHIMICA  
SEDA BELGIUM



SHAMROCK TECHNOLOGIES  
SOBOREL  
STERNOTTE CHARLES  
STORK LIMEBEL  
SUMITOMO BAKELITE EUROPE  
SURFACE TREATMENT COMPANY S.T.C.  
SWEDISH MATCH SIGARS  
TAPIBEL  
TEEPAK  
THE HEATING COMPANY  
TOSOH BIOSCIENCE  
TRADE CONSULTANCE BELGIUM  
TRANSPORTA  
TRANSPORTSERVICE KLINGELS-WILLEM  
UNION ELECTRIC STEEL  
VAN LANSCHOT VERZEKERINGEN  
VANDENREYDT  
VCST INDUSTRIAL PRODUCTS  
VELDEMAN BEDDING  
VELDEMAN GROUP  
VERDIFARM  
WORLD WIDE AUTOMATION BELGIUM  
XELLA SILICAAT  
YAMAUCHI CORP  
ZEPPELIN BELGIUM  
ZWATRA CONSTRUCT

### **Bijlage 3: Lijst met bijkantoren**

Onderstaande lijst bevat een reeks "mogelijke" bijkantoren gevestigd in Limburg. Zowel het internationaal karakter als de nodige indicatoren ontbreken tot nog toe voor deze ondernemingen om opgenomen te worden in de Database Internationaal Limburg.

AMCOR FLEXIBLES TRANSPAC  
DHL EXPRESS BELUX NV  
DHL -BENELUX AFD. EXPRESS BELGUIM  
EXEL SOLUTIONS  
METRO CASH & CARRY  
LIMBURGSE VINYL MAATSCHAPPIJ (LVM)  
SITA RECYCLING SERVICES  
UGINE & ALZ BENELUX BELGIUM  
ALKEN-MAES BROUWERIJEN  
N Y K LOGISTICS / GENK LOGISTICS CENTER  
TI GROUPE AUTOMOTIVE SYSTEMS BELGIUM  
VEOLIA ENVIRONMENTAL SERVICES BELGIUM  
HANSEN TRANSMISSIONS INTERNATIONAL  
IDB - DIVISIE NIKITA  
BELGISCHE DISTRIBUTIEDIENST (BELDI/BD)  
BLYCOLIN HOTELSERVICE NV  
TNT CONTRACT LOGISTICS BELGIUM NV  
AVNET EUROPE NV-INTEGRATION CENTER  
CATERPILLAR LOGISTIC CENTER INC.  
CATERPILLAR LOGISTIC SERVICES BELGIUM  
CHEVRON PHILLIPS CHEMICALS INTERNATIONAL NV  
COCA-COLA ENTERPRISES BELGIUM BVBA  
ERNST & YOUNG TAX CONSULTANS  
FORD-WERKE GMBH  
STAPLES EURO DISTRIBUTION CENTER

## Auteursrechterlijke overeenkomst

*Opdat de Universiteit Hasselt uw eindverhandeling wereldwijd kan reproduceren, vertalen en distribueren is uw akkoord voor deze overeenkomst noodzakelijk. Gelieve de tijd te nemen om deze overeenkomst door te nemen, de gevraagde informatie in te vullen (en de overeenkomst te ondertekenen en af te geven).*

Ik/wij verlenen het wereldwijde auteursrecht voor de ingediende eindverhandeling:

### **De internationale onderneming in Limburg**

Richting: **Licentiaat in de toegepaste economische wetenschappen**

Jaar: **2007**

in alle mogelijke mediaformaten, - bestaande en in de toekomst te ontwikkelen - , aan de Universiteit Hasselt.

Niet tegenstaand deze toekenning van het auteursrecht aan de Universiteit Hasselt behoud ik als auteur het recht om de eindverhandeling, - in zijn geheel of gedeeltelijk -, vrij te reproduceren, (her)publiceren of distribueren zonder de toelating te moeten verkrijgen van de Universiteit Hasselt.

Ik bevestig dat de eindverhandeling mijn origineel werk is, en dat ik het recht heb om de rechten te verlenen die in deze overeenkomst worden beschreven. Ik verklaar tevens dat de eindverhandeling, naar mijn weten, het auteursrecht van anderen niet overtreedt.

Ik verklaar tevens dat ik voor het materiaal in de eindverhandeling dat beschermd wordt door het auteursrecht, de nodige toelatingen heb verkregen zodat ik deze ook aan de Universiteit Hasselt kan overdragen en dat dit duidelijk in de tekst en inhoud van de eindverhandeling werd genotificeerd.

Universiteit Hasselt zal mij als auteur(s) van de eindverhandeling identificeren en zal geen wijzigingen aanbrengen aan de eindverhandeling, uitgezonderd deze toegelaten door deze overeenkomst.

Ik ga akkoord,

**Davy COLLIN**

Datum: **04.06.2007**