



# Energie in het Grote Woononderzoek 2013

## Hoe evolueert de energiekwaliteit van de Vlaamse woningen?

Griet Verbeeck & Wesley Ceulemans  
Universiteit Hasselt

Studiedag 'De energiekwaliteit van het Vlaamse woningenpark, kennisopbouw aan de hand van de beschikbare data', Brussel – 28 september 2015

- Herkomst data
- Algemene evolutie van de energiekwaliteit
- Relatie met achtergrondkenmerken
- Conclusie

# Herkomst data

## Woonsurvey 2005

- Bevraging (5 000 huishoudens)
  - ↳ Isolatie in de woning
  - Hernieuwbare energie

## Grote Woononderzoek 2013

- Bevraging (10 000 huishoudens)
  - ↳ Isolatie in de woning
- Objectieve screening (5 000 huishoudens)
  - ↳ Verwarming in de woning
  - Hernieuwbare energie

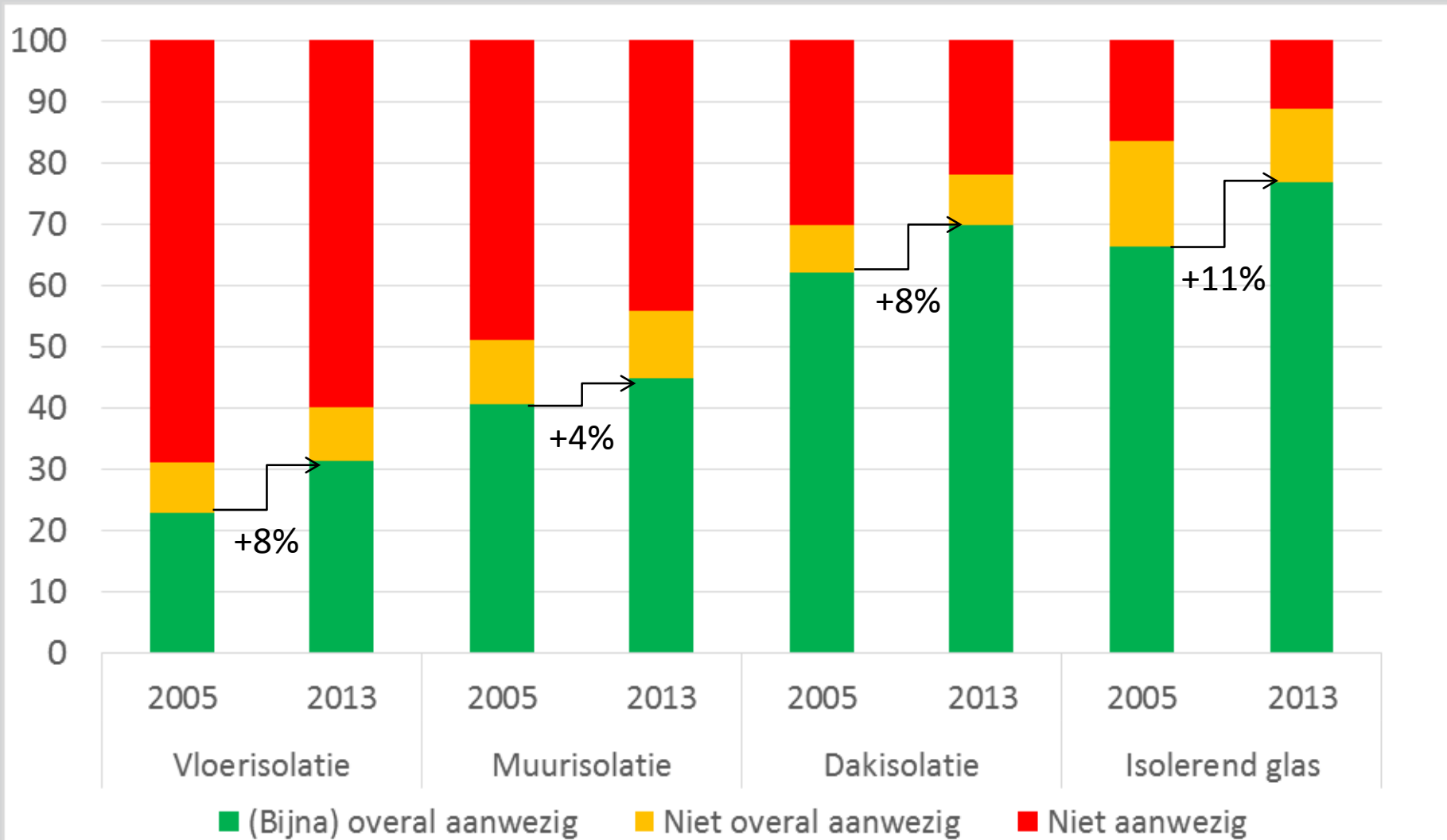
# Algemene evolutie - Isolatie



Globaal verbetert de isolatiekwaliteit van de Vlaamse woningen.

- 1) Tussen 2005 en 2013 is de aanwezigheid van isolatie in dak, gevel, vloer en van dubbel glas toegenomen.
  
- 2) Toch heeft nog steeds:
  - 1/5 van de woningen geen dakisolatie
  - minder dan de helft volledige muurisolatie
  - slechts 1/3 vloerisolatie

# Algemene evolutie : Isolatie

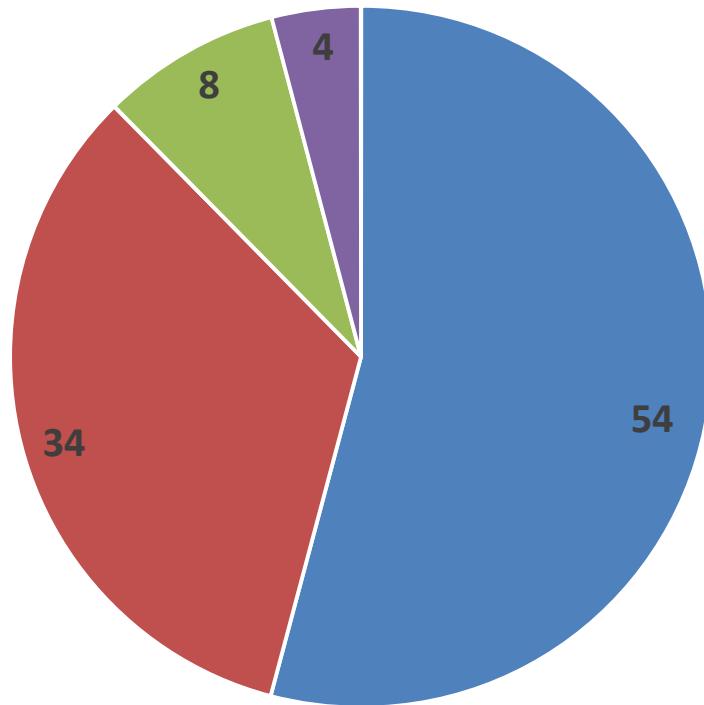


# Algemene evolutie : Verwarming

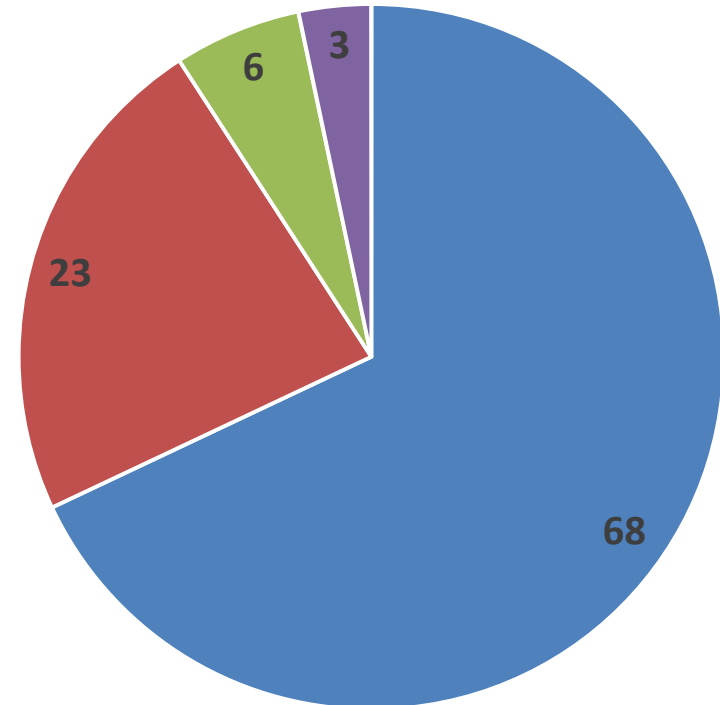
- Het gros van de Vlaamse woningen beschikt over centrale verwarming (82%)
- Voornaamste energiebronnen:
  1. Aardgas
  2. Stookolie
  3. Elektriciteit
- Meer dan de helft van de gasketels heeft een label tegenover 1/3 van de stookolieketels

# Algemene evolutie : Verwarming

Woonsurvey 2005



Grote Woononderzoek 2013



■ Aardgas ■ Stookolie ■ Elektriciteit ■ Andere

# Algemene evolutie : Verwarming



## Aanwezigheid label bij ketels:

- CE, HR+, HR-TOP, Optimaz, Optimaz Elite: als indicatie voor energie-efficiëntie
- Bij 58% van de gasketels
- Bij 29% van de stookolieketels

→ 46% van de ketels heeft een label



# Algemene evolutie : Duurzame energie



- Er is een duidelijke stijging t.o.v. 2005:  
van 5% naar 9%  
maar blijft globaal nog beperkt aanwezig
- Voornaamste hernieuwbare energie:
  1. Zonnepanelen: 8%
  2. Zonnecollectoren: 2%
  3. Warmtepomp: 1%

# Meer in detail - bouwperiode

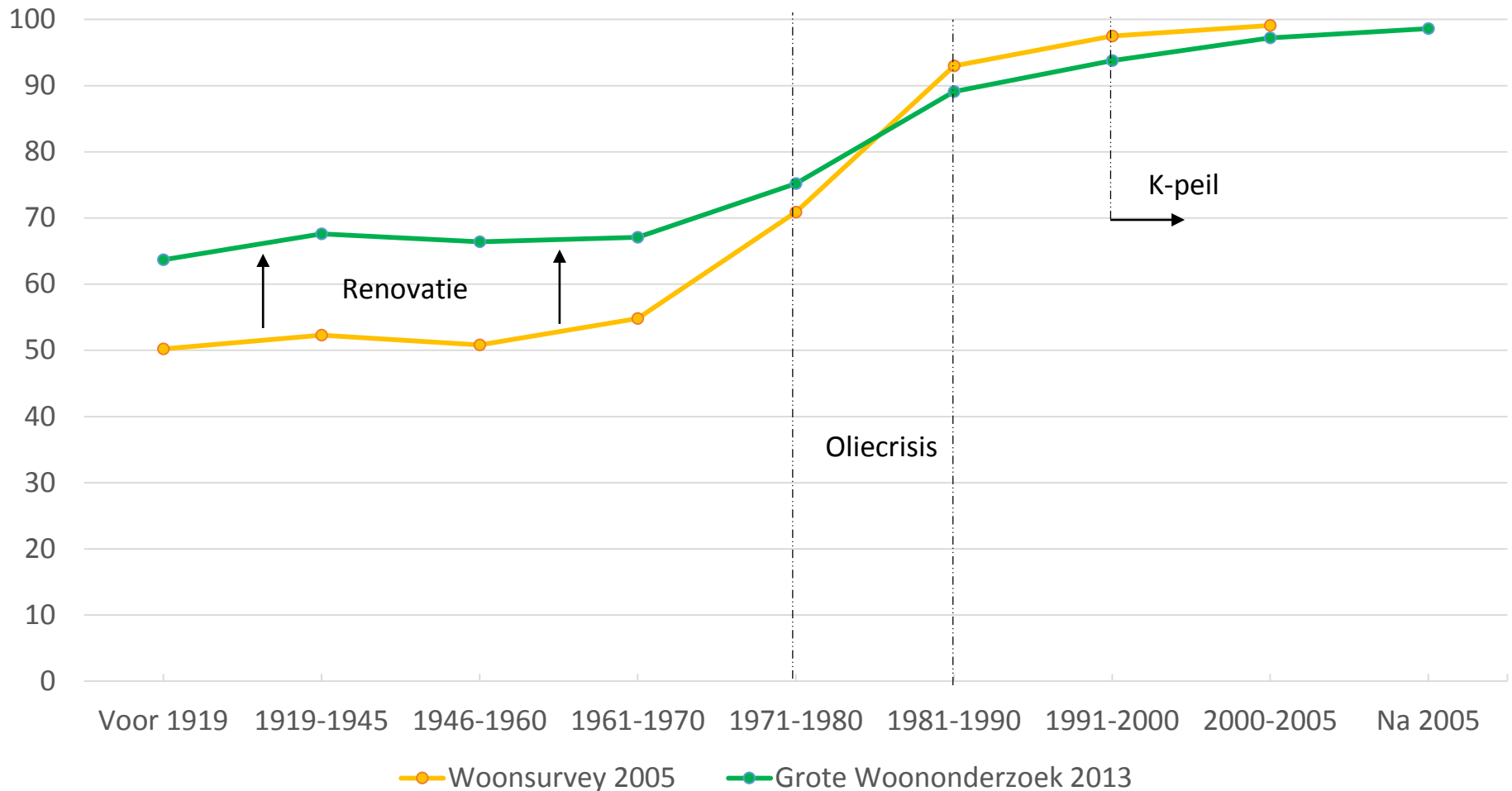


De evolutie is niet bij alle woningen dezelfde.

- 1) Bij oude woningen (vóór 1970) is vooral dakisolatie en isolerend glas geplaatst, veel minder muurisolatie en vloerisolatie.
- 2) Oude woningen hebben minder dan gemiddeld centrale verwarming.
- 3) Cijfers laten niet toe om uitspraken te doen over labels en duurzame energie i.f.v. bouwperiode.

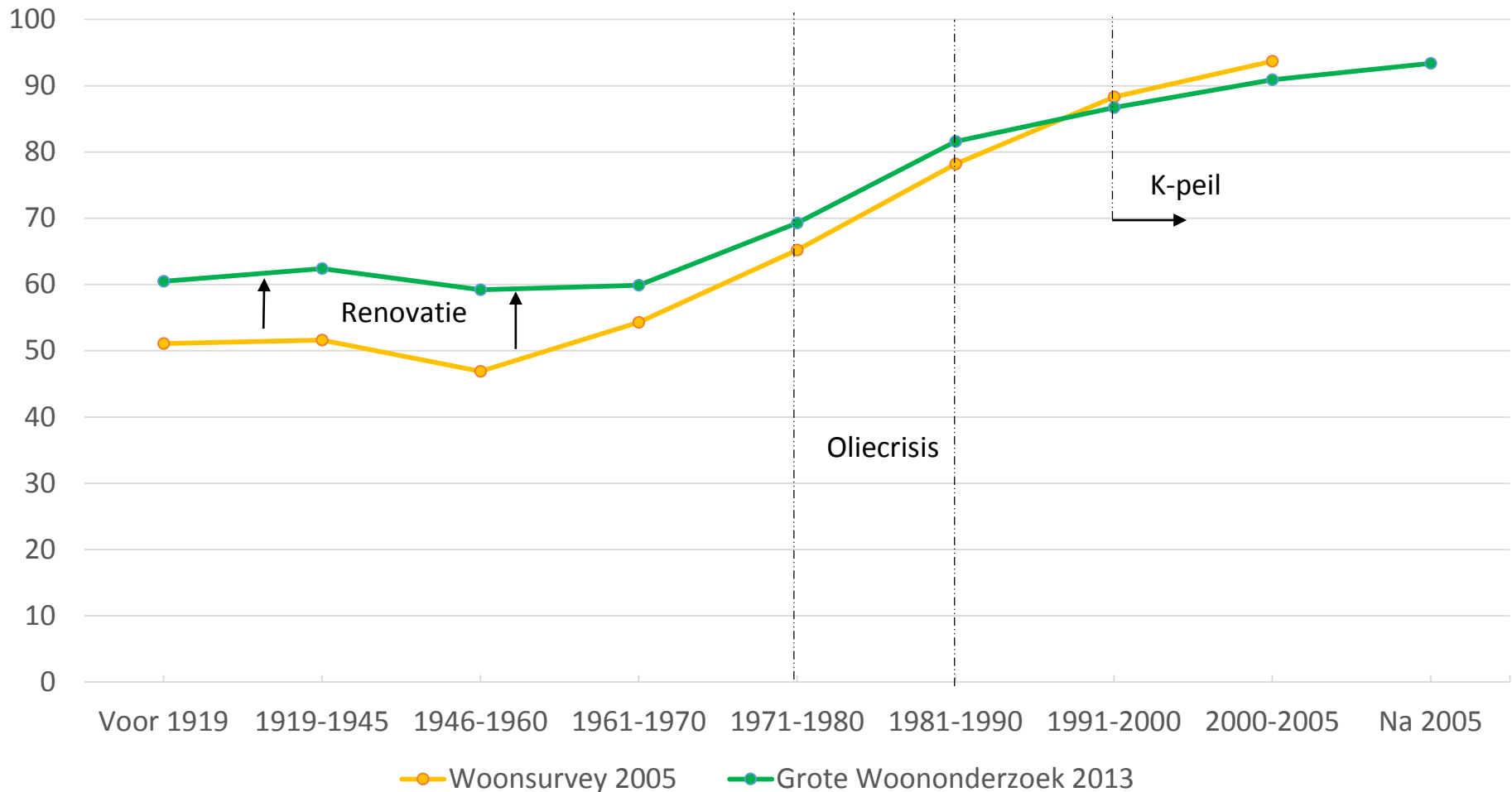
# Bouwperiode – isolerend glas

Aandeel woningen waar isolerend glas (bijna) overal aanwezig is naar bouwperiode, in %, Vlaanderen, 2005 en 2013



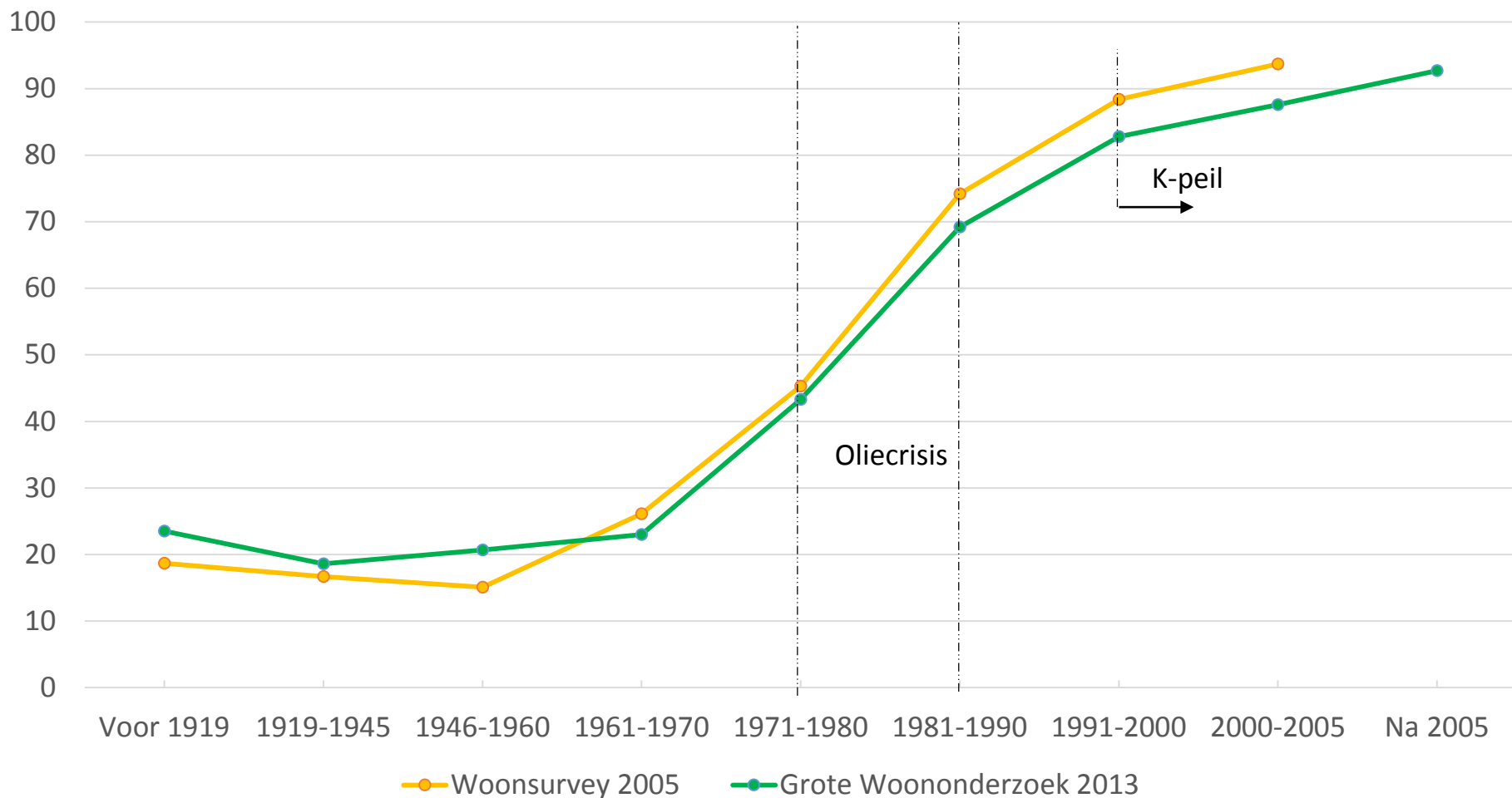
# Bouwperiode - dakisolatie

Aandeel woningen waar dakisolatie (bijna) overal aanwezig is naar bouwperiode, in %, Vlaanderen, 2005 en 2013



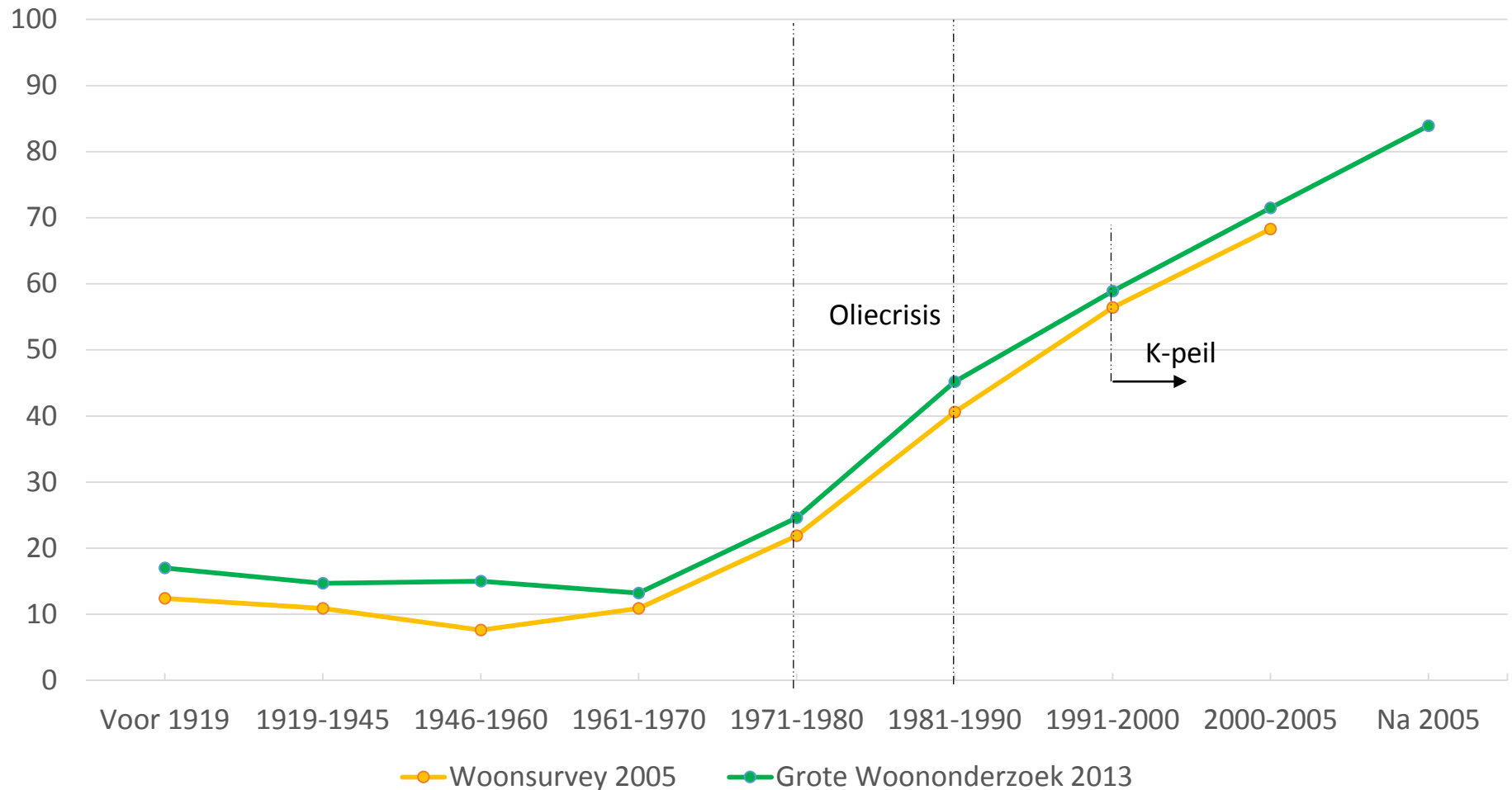
# Bouwperiode - muurisolatie

Aandeel woningen waar muurisolatie (bijna) overal aanwezig is naar bouwperiode, in %, Vlaanderen, 2005 en 2013



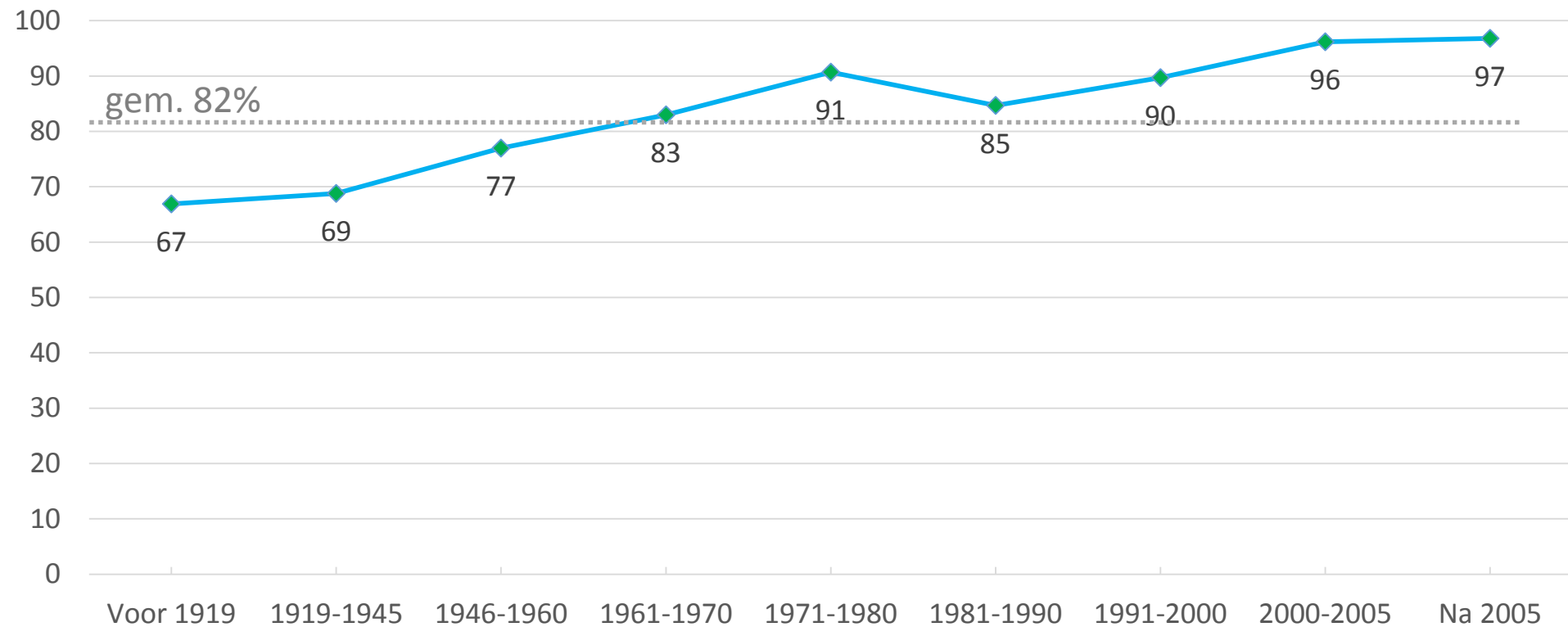
# Bouwperiode - vloerisolatie

Aandeel woningen waar vloerisolatie (bijna) overal aanwezig is naar bouwperiode, in %, Vlaanderen, 2005 en 2013



# Bouwperiode – centrale verwarming

Aanwezigheid van centrale verwarming in de woningen naar bouwperiode, in %, Vlaanderen, 2013



# Meer in detail - eigendomsstatuut



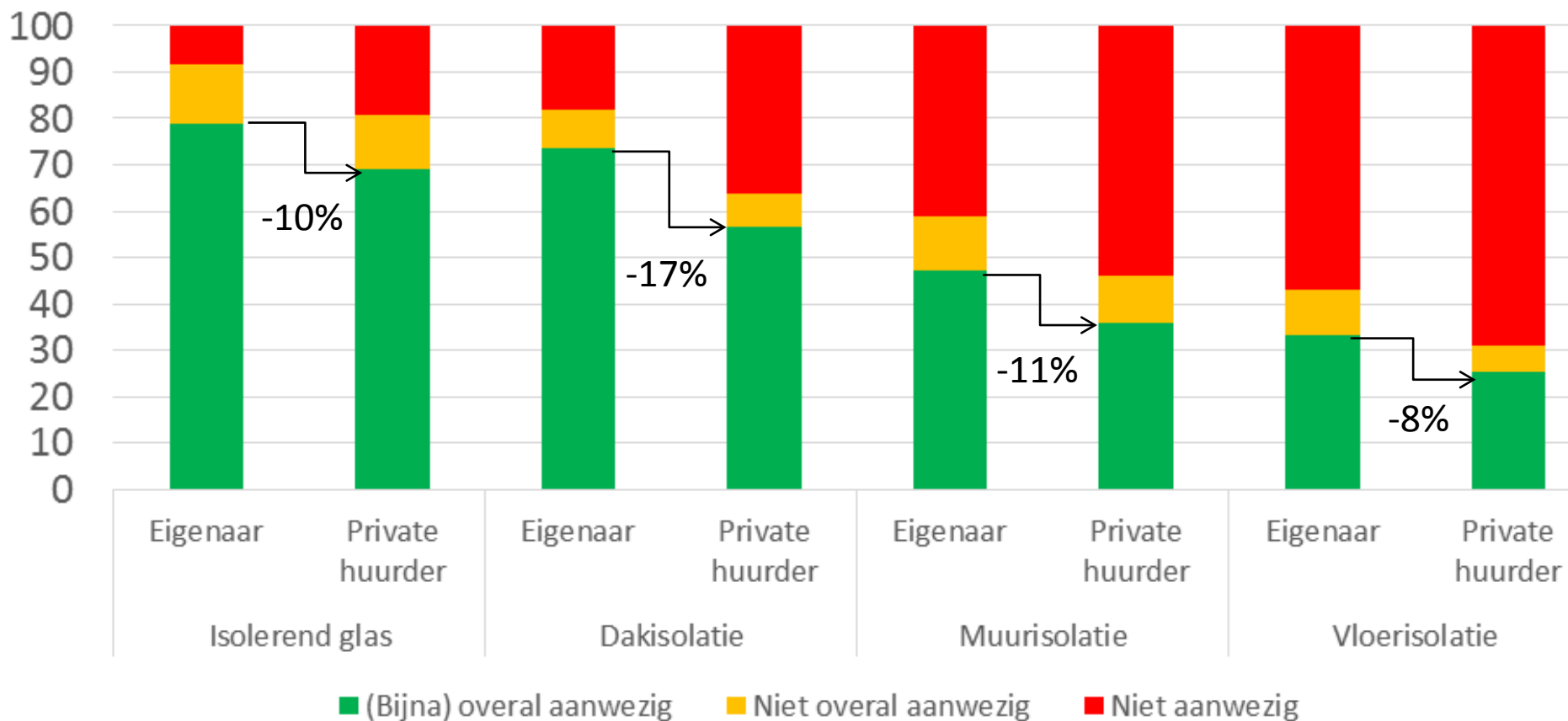
De energiekwaliteit van eigendomswoningen is beter dan die van private huurwoningen.

- 1) Voor alle types isolatie (dak, muur, vloer, glas) scoren eigendomswoningen beter dan van private huurwoningen.
- 2) Eigendomswoningen beschikken meer dan private huurwoningen over een ketel met een label.
- 3) Duurzame energie vinden we quasi alleen terug in eigendomswoningen.



# Eigendomsstatuut - isolatie

Isolatie van de woningen naar eigendomsstatuut, in %, Vlaanderen, 2013



*Energiekwaliteit van sociale woningen → presentatie VMSW*

## Aanwezigheid label bij ketels

**Gasketels**  
58%

- Eigenaars: 61%
- Private huur: 51%

**Stookolieketels**  
29%

- Eigenaars: 30%
- Private huur: 19%

# Eigendomsstatuut – duurzame energie



	Eigenaars	Private huurders
Zonnepanelen	10,6%	1,1%
Zonnecollectoren	2,2%	0,6%
Warmtepompen	1,4%	0,1%

# Meer in detail – socio-economisch

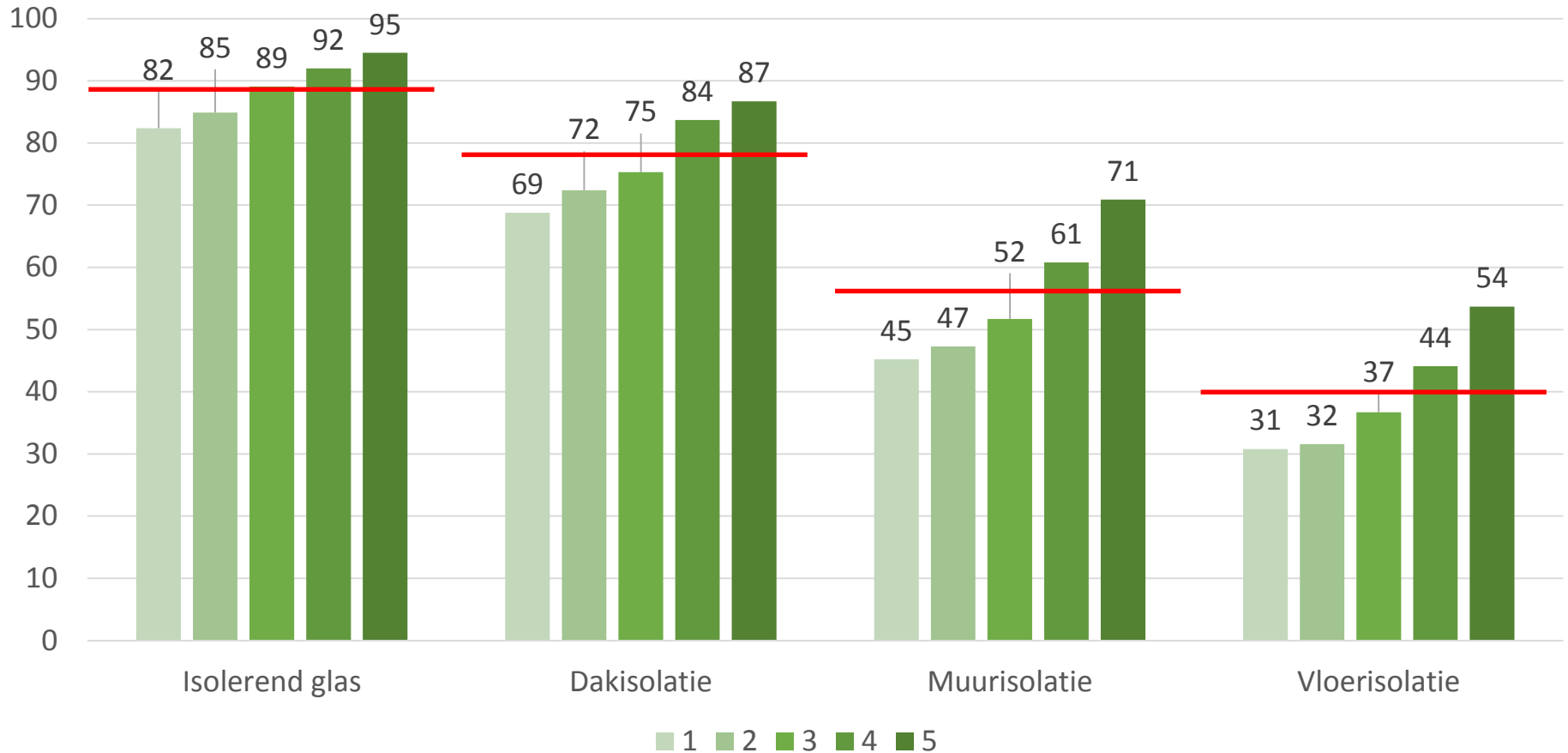


Socio-economisch sterkere huishoudens hebben energetisch betere woningen dan socio-economisch zwakkere huishoudens.

- 1) Inkomen, opleidingsniveau, activiteitsstatus en type huishouden heeft een significante impact op de aanwezigheid van isolatie, centrale verwarming en duurzame energie.
- 2) Toch zijn socio-economisch zwakkere huishoudens er meer op vooruit gegaan qua isolatie dan socio-economisch sterkere huishoudens.
- 3) Duurzame energie vooral bij socio-economisch sterkere huishoudens.
- 4) De sterkere huishoudens maken ook veel meer gebruik van financiële steunmaatregelen

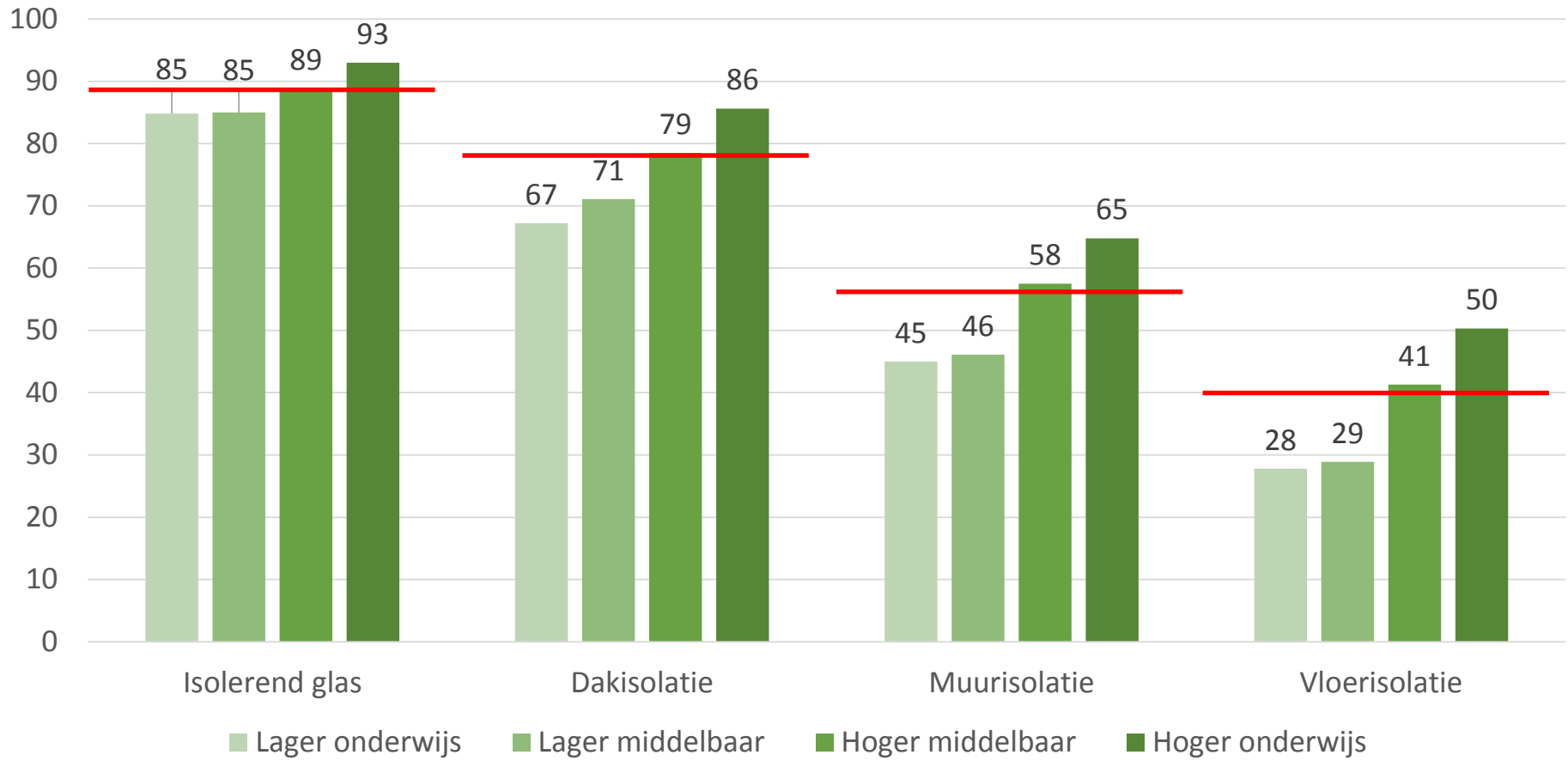
# Socio-economisch - inkomen

Volledig of gedeeltelijke isolatie van de woningen naar inkomen, in %, Vlaanderen, 2013



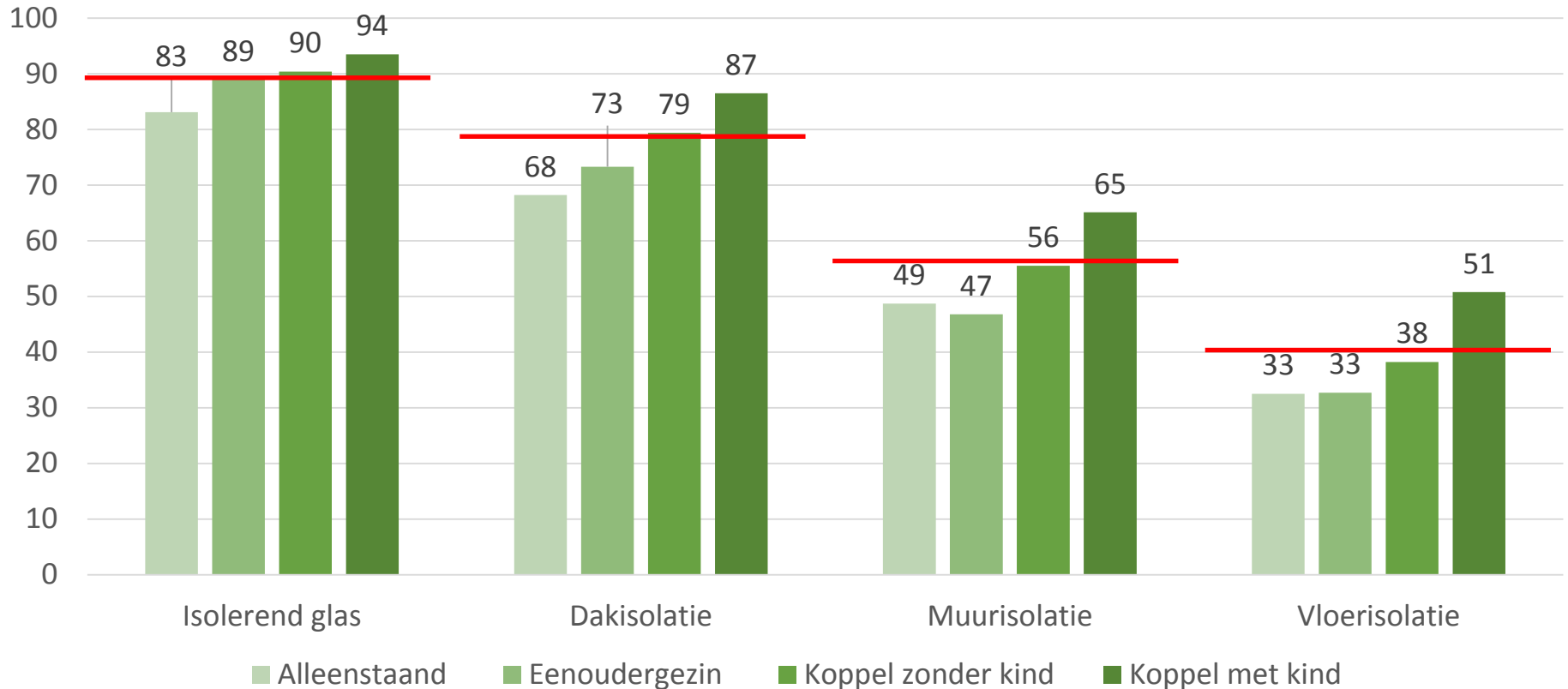
# Socio-economisch - opleiding

Volledig of gedeeltelijke isolatie van de woningen naar opleidingsniveau, in %, Vlaanderen, 2013

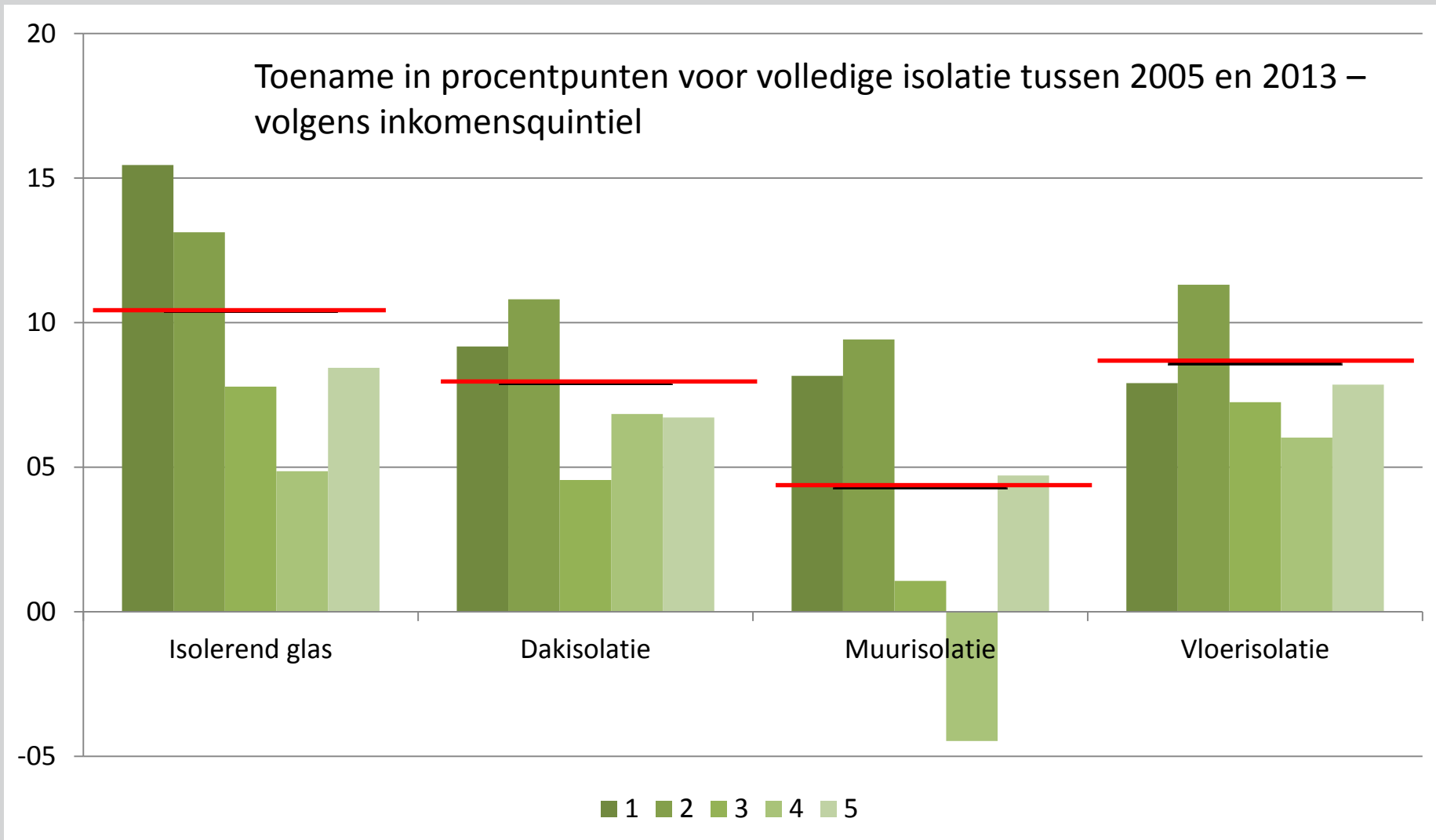


# Socio-economisch - huishoudtype

Volledig of gedeeltelijke isolatie van de woningen naar huishoudtype, in %, Vlaanderen, 2013

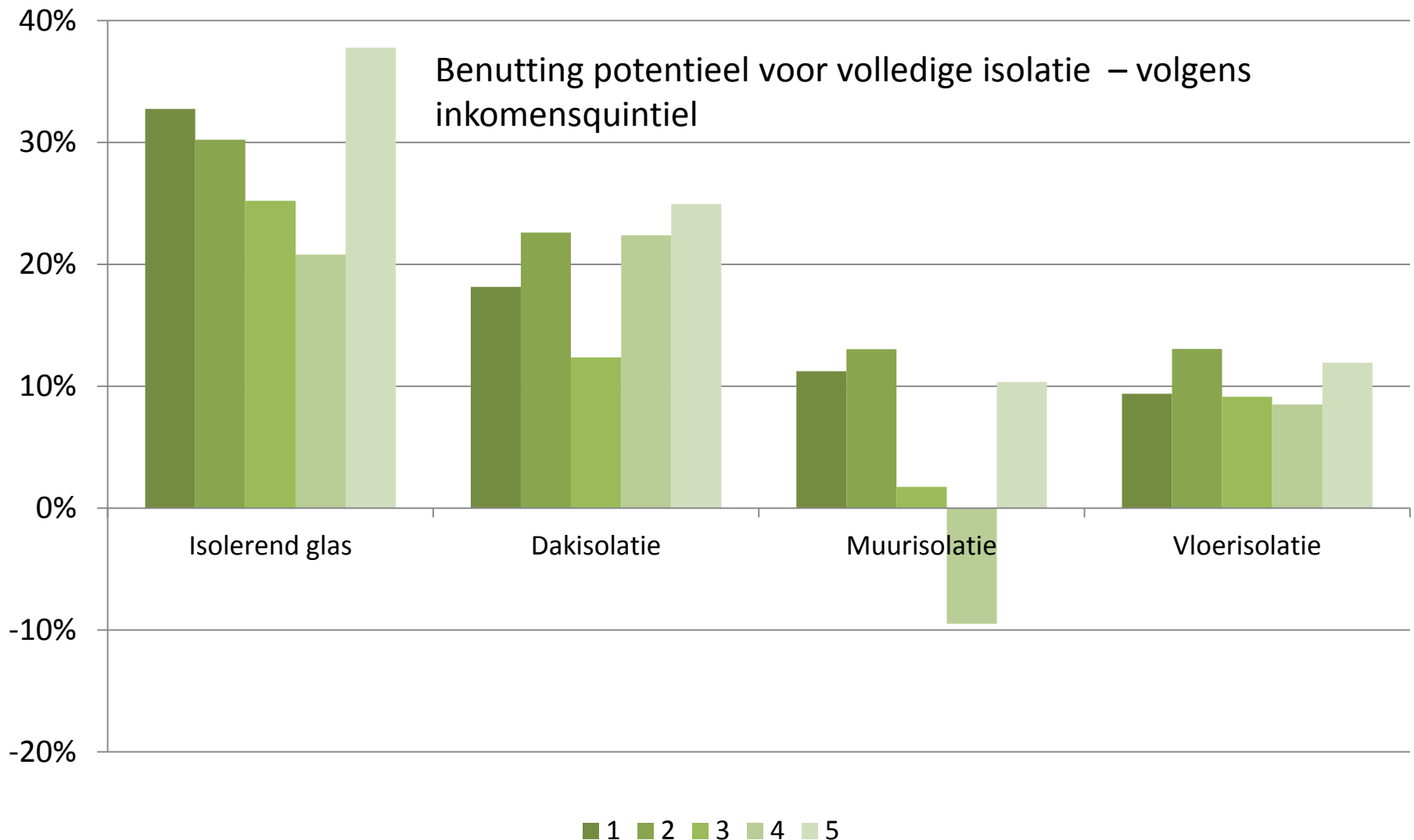


# Evolutie isolatie 2005-2013 - inkomen





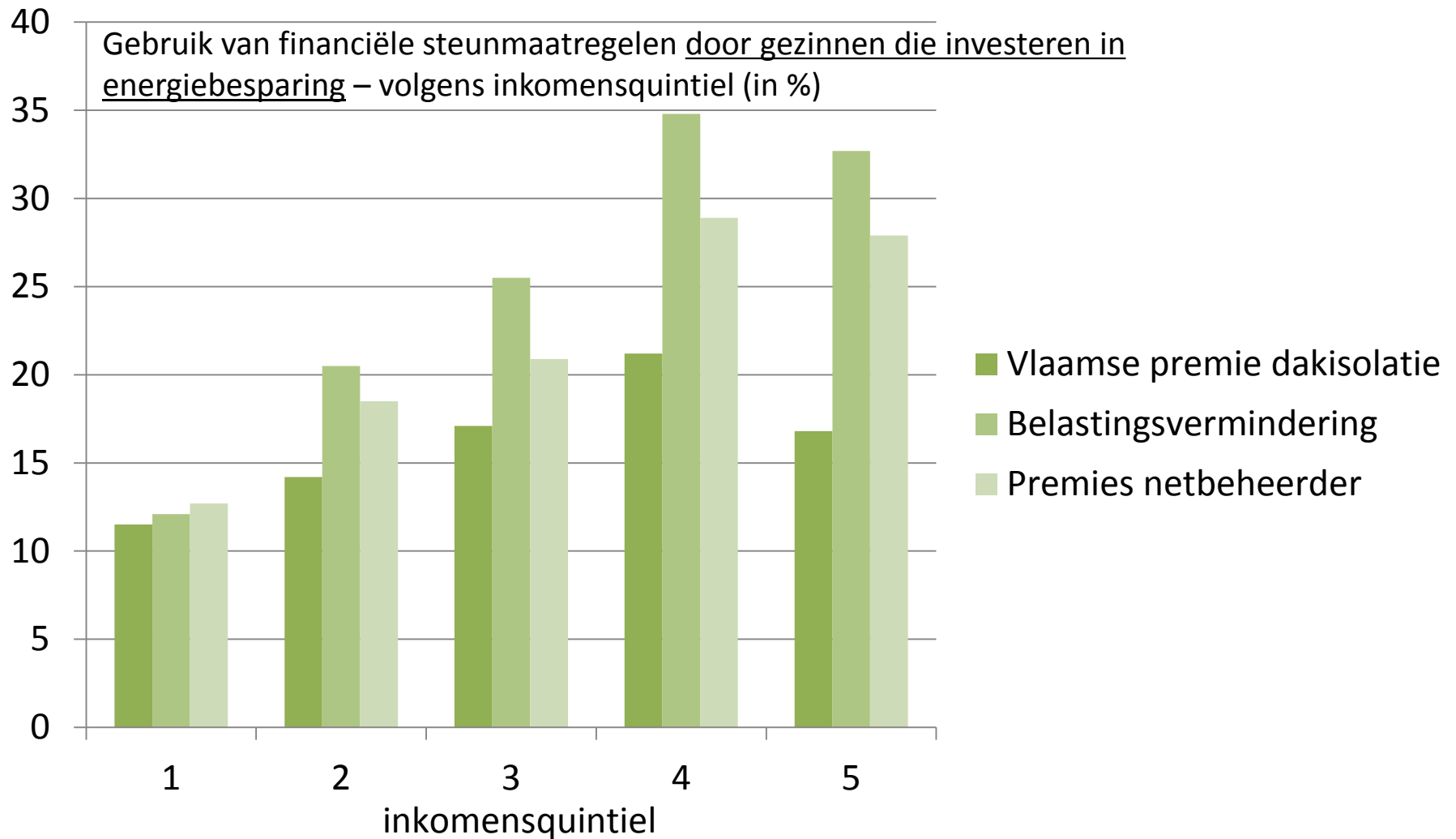
# Evolutie isolatie 2005-2013 - inkomen



Gemiddelde toepassing duurzame energie = 9%

- Inkomensquintiel 4 en 5: 12%
- Tewelkgestelden: 13%
  - 2 werkenden in het huishouden: 19%
- Opleidingsniveau hoger onderwijs: 14%
- Koppels met kind(eren): 17%

# Gebruik subsidies - inkomen



# Conclusie



Grootschalig woononderzoek toont aan dat de energiekwaliteit van de Vlaamse woningen erop vooruit gaat, maar er is **meer aandacht nodig voor:**

- toepassing van **muur- en vloerisolatie**  
↔ zeer goede isolatie vermindert rebound effect en lock-in effect
- energierenovatie van **oude woningen**: maken meer dan 60% van de Vlaamse woningen uit
- toegankelijk maken van **financiële steun** voor socio-economisch zwakkere huishoudens
- toegankelijk maken van **duurzame energie** voor socio-economisch zwakkere huishoudens

De rapporten van het Grote  
Woononderzoek 2013 zijn te vinden  
op:

[www.steunpuntwonen.be](http://www.steunpuntwonen.be)