



JAARVERSLAG 2015

STUDENTENVOORZIENINGEN

**JAARVERSLAG
STUDENTENVOORZIENINGEN
2015**

D/2016/2451/25

Studentenvoorzieningen 2015

INHOUD

JAARVERSLAG STUDENTENVOORZIENINGEN 2015.....	1
Inhoud.....	2
1. Omgevingsanalyse.....	3
1.1. Studentenpopulatie.....	3
1.2. Organisatie	4
1.3. Financiële middelen	5
1.4. Personeel	6
1.5. Infrastructuur	8
2. Protocol	9
3. Werking	9
3.1. Voeding.....	9
3.2. Huisvesting.....	11
3.3. Sociale dienstverlening	15
3.4. Medische en psychologische dienstverlening	20
3.5. Vervoer	21
3.6. Studentenwerking.....	24
3.7. Activiteiten over de werkvelden heen	29
4. Bijlagen	32
4.1. Overzicht tabellen en figuren.....	32
4.2. Overzicht samenwerkingsverbanden.....	32
4.3. Gedetailleerd overzicht van het sportaanbod in 2015	33
4.4. Protocol Hogeschool PXL – UHasselt: protocol studentenvoorzieningen in het kader van de integratie van de hogeschoolopleidingen.....	37
4.5. Protocol KULeuven – UHasselt: protocol en samenwerkingsovereenkomst aangaande de organisatie van de studentenvoorzieningen.....	38
4.6. Jaarrekening sociale voorzieningen 2015	39

1. OMGEVINGSANALYSE

1.1. Studentenpopulatie

Tabel 1: studentenpopulatie UHasselt in de voorbije 6 academiejaren.

	2010-2011	2011-2012	2012-2013	2013-2014	2014-2015	2015-2016
Hoofdinschrijvingen	3089	3310	3390	5560	5763	6042
Inschrijvingen initiële opleidingen	2655	2801	2848	4822	4941	5226
Generatiestudenten	694	787	713	1293	1260	1444
Doctoraatstudenten	344	379	423	426	492	467
Vorbereidings- en schakelprogramma's	80	118	108	294	317	338
Specifieke lerarenopleiding	10	12	11	18	13	11
Buitenlandse studenten (hoofdinschrijvingen)	308	348	415	589	699	785
Uitwisselingsstudenten (inkomend)	54	64	68	91	108	*
Pendelstudenten	1951	2130	1925	3921	3906	4003
Kotstudenten**	1138	1180	1465	1639	1857	2039
Beursstudenten	613	646	610	1014	1070	1301*

(*) de cijfergegevens voor huidig academiejaar 2015-2016 zijn op peildatum 1.02.2016 nog onvolledig.

(**) op basis van registratie van kotadres in het digitaal studentendossier.

Omdat de studentengegevens voor 2015-2016 nog niet volledig gekend zijn, gaat men voor deze omgevingsanalyse uit van de cijfergegevens van het academiejaar 2014-2015.

Op peildatum 1 februari 2015 telde de Universiteit Hasselt 5763 studenten met een hoofdinschrijving, waarvan 4941 ingeschreven in een initiële opleiding. Ten opzicht van het vorig academiejaar 2013-2014, vormt dit een stijging van 3,65%.

Verder waren er het voorbije academiejaar 492 doctoraatsstudenten en 330 studenten in een voorbereidings-, schakelprogramma of specifieke lerarenopleiding ingeschreven.

Voorlopig is het aandeel van buitenlandse studenten in de initiële opleidingen beperkt (12,13%). In totaal waren er 699 buitenlandse studenten te gast aan de UHasselt.

De dienst studentenvoorzieningen besteedt bijzondere aandacht aan de huisvesting, opvang en begeleiding van deze studenten.

Het merendeel van de buitenlandse studenten is afkomstig uit de E.U. (vooral buurlanden Nederland en Duitsland), Afrika (waarbij Kameroen, Ethiopië en Ghana goed vertegenwoordigd zijn) en het Midden-Oosten (vooral Iran). De studenten met Aziatische nationaliteit zijn veelal afkomstig uit Pakistan, China en Vietnam.

In het academiejaar 2014-2015 waren 108 uitwisselingsstudenten te gast aan de Universiteit Hasselt in het kader van Erasmus, Erasmus Belgica en bilaterale akkoorden.

In vergelijking met de andere universiteiten heeft de UHasselt relatief veel pendelstudenten (67,9%), wat speciale maatregelen inzake (interne) mobiliteit rechtvaardigt. De kotstudenten vinden doorgaans studentenkamers te Diepenbeek, Genk en Hasselt. Het merendeel van de studentenhuzen bevinden zich echter in de omgeving van campus Diepenbeek.

De UHasselt telt bovendien een relatief groot aantal beursgerechtigde studenten (18,57%) in vergelijking met de andere Vlaamse universiteiten¹. Om deze reden heeft de UHasselt ervoor gekozen het merendeel van de studentenvoorzieningen toegankelijk te maken voor alle UHasselt-studenten. Bepaalde financiële tussenkomsten kennen wel specifieke voorwaarden. Bij deze financiële toelagen spitst de dienst voorzieningen zich speciaal op de volgende doelgroepen toe:

- eenoudergezinnen
- studenten die in eigen onderhoud voorzien
- studenten/gezinnen met een leefloon als inkomen

Het diversiteitsplan van de UHasselt richt zich vooral op de ondervertegenwoordigde groepen in het hoger onderwijs. Men definieert in het diversiteitsplan de volgende specifieke doelgroepen: anderstalige studenten, allochtone studenten, studenten met een functiebeperking, topsportstudenten en werkstudenten. Ook werd bijzondere aandacht besteed aan de doelgroep vrouwen met als aandachtspunt de ondervertegenwoordiging van meisjes in de informatica- en ingenieursopleidingen.

Tabel 2: Specifieke doelgroepen diversiteitsplan UHasselt

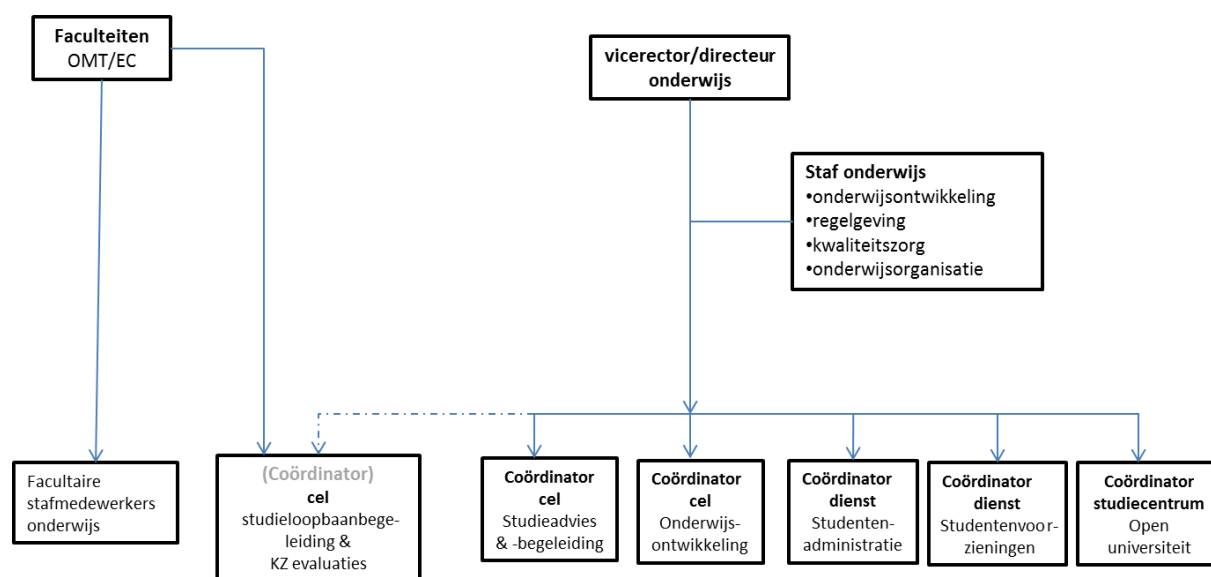
Studenten	2010-2011	2011-2012	2012-2013	2013-2014	2014-2015
werkend	26	33	19	21	19
met gezinslast	6	12	11	14	15
met functiebeperking	84	119	155	221	255
met topsportstatuut	8	12	7	35	37
allochtone student	280	278	292	357	411

Hoewel de dienst studentenvoorzieningen aandacht heeft voor deze specifieke doelgroepen, kiest zij ervoor om haar hoofdinspanningen te richten op een bredere doelgroep, met name studenten uit een zwak sociaal-economisch milieu. Door een eerder niet-categoriale aanpak wil de dienst studentenvoorzieningen streven naar cohesie en wil zij ervoor zorgen dat geplande acties ten goede komen aan alle studenten met gelijkaardige noden.

1.2. Organisatie

Aangezien de dienst studentenvoorzieningen van de Universiteit Hasselt een relatief kleine dienst (9,7 fte) is, is een goede inbedding in de dienst onderwijs en dus een nauwe samenwerking met de studentenadministratie en de dienst studiebegeleiding essentieel.

¹ Cijfergegevens gepubliceerd op de website School- en studietoelagen Vlaamse Overheid (<http://www.ond.vlaanderen.be/studietoelagen/beleidsinfo>)

Fig. 1: organogram van de dienst onderwijs, inclusief studentenvoorzieningen

De coördinator van de dienst studentenvoorzieningen staat in voor de algemene coördinatie en wordt in de diverse werkvelden door gespecialiseerde medewerkers bijgestaan. Onder de dienst studentenvoorzieningen valt ook een cursusdienst die instaat voor het studiemateriaal en het aanbieden van kopiefaciliteiten op beide campussen.

De Raad voor Studentenvoorzieningen van de UHasselt is een paritair orgaan dat, conform art. 17 van het decreet betreffende de studentenvoorzieningen in Vlaanderen, bestaat uit een delegatie van 6 studentleden afgevaardigd door de studentenraad en 6 leden van het personeel aangeduid door het instellingsbestuur.

1.3. Financiële middelen

Tabel 3: financiële middelen

Inkomsten in euro	2013	2014	2015
Sociale toelagen	697.057,88	1.074.321,24	1.024.879,72
Doorstorting sociale toelagen KU Leuven	nihil	37.643,90	42.760,00
Exploitatie	1.960.621,55	832.239,50	757.070,58
Aandeel uit studiegelden UHasselt	369.250,00*	551.532,93*	736.498,95**
Sportdecreet (in beheer voor AUHL)	75.718,75	76.453,22	78.093,41
Totaal	3.102.648,18	2.572.190,79	2.639.302,66

*25% van de studiegelden.

**25 % van het "oude" bedrag van het studiegeld of omgerekend 17,388% van het nieuwe studiegeld.

Naast de sociale toelagen vanwege de Vlaamse Overheid, stelt de UHasselt een aandeel van de studiegelden ter beschikking van haar dienst studentenvoorzieningen.

Bijkomende middelen worden verkregen uit:

- de cursusdienst
- de exploitatie van de campusboekhandel
- het onderverhuren van een contingent studentenstudio's

De dienst studentenvoorzieningen beheert een cursusdienst, die instaat voor het drukken van het studiemateriaal en de exploitatie van de campusboekhandel. De inkomsten van deze exploitatie worden besteed aan de personeelsuitgave van de cursusdienst en aan investeringen voor en onderhoud van de campusboekhandel.

Verder huurt de UHasselt een contingent studentenstudio's nabij campus Diepenbeek die voor de huisvesting van buitenlandse studenten en gasten en noodopvang van studenten wordt ingezet. De beperkte inkomsten van dit kamerbeheer worden geïnvesteerd in het onderhoud van de studio's en in een linnenservice.

De toelage vanwege het sportdecreet wordt volledig beheerd door de Associatie Universiteit Hogescholen Limburg (AUHL) en wordt besteed aan instellingsoverschrijdende sportinitiatieven.

1.4. Personeel

1.4.1. Personeelsbezetting

Tabel 4: overzicht personeelsbezetting dienst studentenvoorzieningen.

werkveld	invulling	functie	2014 (FTE)	2015 (FTE)
Algemeen	stafmedewerker	Algemene Coördinator studentenvoorzieningen	0,8	0,8
	secretariaatsmedewerker	Algemeen secretariaat studentenvoorzieningen	1	1,4
Huisvesting	gespecialiseerd secretariaatsmedewerker	Huisvesting	0,6	1,1
		Studentenhuisvesting Nierstraat	0,3	0,3
Sociale dienstverlening	maatschappelijk assistent	Maatschappelijk assistent	1	1
	Gespecialiseerd secretariaatsmedewerker	Jobdienst	0,2	0,7
Psychologische dienstverlening	stafmedewerker	Klinisch psycholoog	1	1
Mobiliteit/verhuur fietsen	gespecialiseerd secretariaatsmedewerker	Coördinatie fietspunt VEDO	0,1	0,1
	gespecialiseerd secretariaatsmedewerker	Mobiliteit		0,2
Studentenwerking	stafmedewerker	Sportcoördinator UHasselt	0,75	0,75
		Sportcoördinator AUHL*	0,25	0,25
	gespecialiseerd secretariaatsmedewerker	Cultuurcoördinator	0,5	0,2

		Ondersteuning studentenverenigingen en studentenraad	0,5	0,2
Opvang en ondersteuning internationale studenten	stafmedewerker	Stafmedewerker Mobility Office	0,7	0,7
Exploitatie/cursusdienst	gespecialiseerd secretariaatsmedewerker	Coördinatie cursusdienst	1	1

(*) betaald op sportbeleidsplan

Het personeelsbestand van de dienst studentenvoorzieningen omvat 9,7 fte personeelsleden. Dit beperkte personeelsbestand laat niet toe om actief te zijn in alle werkvelden met eigen initiatieven. Daarom moet de Universiteit Hasselt:

- haar werkvelden doelgericht kiezen;
- kiezen voor de ondersteuning en subsidiëring van initiatieven in bepaalde werkvelden i.p.v. zelf alle initiatieven te organiseren;
- opteren voor samenwerkingsverbanden met externe partners.

1.4.2. Professionalisering

De Universiteit Hasselt vindt de permanente professionalisering van de medewerkers van de dienst studentenvoorzieningen uiterst belangrijk. De coördinator Studentenvoorzieningen staat in voor het actualiseren van de professionele kennis en de professionalisering van alle medewerkers.

Medewerkers van de dienst studentenvoorzieningen namen in 2015 deel aan de vergaderingen van:

- het overlegplatform sport binnen de Associatie Universiteit-Hogeschole Limburg (AUHL)
- het coördinatorenoverleg studentenvoorzieningen i.s.m. AUHL en UC Leuven-Limburg
- het overleg dienst Studentenhuisvesting i.s.m. AUHL en UC Leuven-Limburg
- stuurgroep Huisvesting (met koteigenaars, partners van de AUHL en UC Leuven-Limburg)
- het overleg inzake het fietsbeleid (VEDO/vzw Alternatief/vzw Basis) i.s.m. AUHL, UC Leuven-Limburg, Gemeente Diepenbeek, Stad Hasselt en Stad Genk.
- evaluatievergaderingen STUfi
- de werkgroep Centen voor Studenten
- de Jobdatabank 'JOS' Vlaanderen
- de VLIR werkgroep sociale voorzieningen
- de overleggroep studentenstatuut

Verder werd er door de medewerkers ook deelgenomen aan studiedagen/ bijscholingen inzake:

- "Student en arbeid", georganiseerd door Onderwijs Vlaanderen, i.s.m. Optie vak.werk en epos.
- "Integratief onderhandelen", ingericht door Van Kelst en co.
- "Privé-woningverhuur", georganiseerd door het Huurderssyndicaat Hasselt.
- "Suïcidepreventie", georganiseerd door Suïcidepreventie Limburg, DAGG vzw.
- "Schuldenproblemen, wat nu? ... Een inleiding.", georganiseerd door het Vlaams Centrum Schuldenlast.
- "Oplossingsgericht werken met gezinnen en jongeren in multigestresseerde en/of langdurige probleemsituaties", masterclass met Matthew Selekman.
- "Hoogbegaafdheid", ingericht door Excentra vzw.

- ISB-congres (sportcoördinator).
- Workshop core stability (sportcoördinator)
- Workshop voeding bij sporters (sportcoördinator).
- Learning@Hasselt University, algemene vormingscursussen via de Universiteit Hasselt: o.a. opleiding Google Apps (google e-mail en agenda, google hangouts, google drive, ...), infosessies over interne applicaties, opleiding over het CMS-systeem ...

1.5. Infrastructuur

1.5.1. Algemeen

Het patrimonium van de Universiteit Hasselt dat specifiek bestemd is voor studentenvoorzieningen omvat:

- kantoren en onthaalruimtes voor sociale begeleiding van studenten
- twee studentenrestaurants
- ontspanningsruimtes en lokalen voor studentenverenigingen
- beperkte openlucht sportinfrastructuur voor studenten (enkele voetbalvelden)
- een participatie in de sportfaciliteiten Fitlink

Deze infrastructuur wordt door de UHasselt gratis ter beschikking gesteld.

Het merendeel van de studenten heeft les te Campus Diepenbeek, waar men buiten hetgebouw van de UHasselt, drie hogescholen, enkele onderzoeksinstituten, twee sportaccommodaties en een Wetenschapspark vindt. Er zijn geen commerciële initiatieven (winkels, restaurants, boekhandels,...) die los van de universiteit en hogescholen worden ingericht. Men dient bijgevolg rekening te houden met het specifiek karakter van deze campus, die zich met zijn landelijke ligging op een zekere afstand van de stadskernen van Diepenbeek en Hasselt bevindt.

1.5.2. Studentenkamers

De Universiteit Hasselt beheert zelf geen studentenkamers binnen haar sociale sector. De mogelijke middelen om zelf studentenkamers in eigen beheer te hebben zijn immers beperkt zodat de UHasselt hiermee onvoldoende studenten kan bereiken. Daarom heeft de UHasselt gekozen voor een optimale samenwerking met de privé-markt om een ruim, kwaliteitsvol en gevarieerd aanbod aan alle studenten te garanderen.

De huisvestingsdiensten van de UHasselt en de twee Limburgse hogescholen (Hogeschool PXL en UC Leuven-Limburg) beheren een gezamenlijk kamerbestand in Diepenbeek/Genk/Hasselt; dit wordt jaarlijks bevestigd in een samenwerkingsakkoord.

Sinds september 2009 huurt de Universiteit Hasselt voor een periode van 9 jaar een studentenhome met 40 studio's op wandelafstand van Campus Diepenbeek. De studio's in dit complex worden voorbehouden voor internationale studenten en gasten en de noodopvang van studenten in een crisissituatie. Mits kleine aanpassingen zijn deze studentenstudio's ook geschikt voor functiebeperkte studenten, wanneer er elders geen geschikte verblijfplaats kan gevonden worden.

1.5.3. Studentenrestaurants

De Universiteit Hasselt beschikt zowel op Campus Hasselt als Campus Diepenbeek over een studentenrestaurant. In het studentenrestaurant Campus Diepenbeek zijn ca. 600 zitplaatsen, te Campus Hasselt is plaats voor 300 studenten en personeel. Dienst studentenvoorzieningen investeert in de inrichting en meubilair van deze studentenrestaurants. Het uitbaten van de studentenrestaurants voor de studenten van de UHasselt is met een aanbesteding gegund aan de N.V. Horeservi. De Universiteit Hasselt stelt de ruimte voor keukens, Free Flow en restaurants ter beschikking en neemt een deel van het onderhoud voor haar rekening. N.V. Horeservi heeft in de keukeninrichting geïnvesteerd.

Verder kunnen UHasselt-studenten ook terecht in de studentenrestaurants van de Hogeschool PXL en de UC Leuven-Limburg.

2. PROTOCOL

De opleiding in de industriële wetenschappen is een gezamenlijke opleiding van de UHasselt en de KU Leuven. Door de integratie van de academische hogeschoolopleidingen in de Vlaamse universiteiten werd de bestaande samenwerking voor de opleidingen industriële wetenschappen van de XIOS Hogeschool² en de Katholieke Hogeschool Limburg (KHLim)³ overgenomen door de UHasselt en de KU Leuven.

Ook de opleidingen architectuur, interieurarchitectuur en revalidatiewetenschappen en kinesitherapie van de Provinciale Hogeschool Limburg (PHL)⁴ zijn sinds 1 oktober 2013 bij de UHasselt ondergebracht.

De UHasselt heeft zowel met Hogeschool PXL, als met UC Leuven-Limburg en KU Leuven een protocol aangaande de studentenvoorzieningen voor deze geïntegreerde studenten afgesloten⁵.

3. WERKING

3.1. Voeding

3.1.1. Strategische doelstelling

De dienst studentenvoorzieningen van de UHasselt verbindt zich tot het aanbieden van betaalbare en kwalitatieve (gezonde) maaltijden aan alle studenten van de UHasselt ongeacht hun sociale of culturele achtergrond, eventuele functiebeperkingen en rekening houdend met het internationale karakter van een universitaire studentengemeenschap.

² Op 1 oktober 2013 fuseerden de Provinciaal Hogeschool Limburg en de XIOS Hogeschool in de Hogeschool PXL

³ Vanaf 24 oktober 2014 gefuseerd met Katholieke Hogeschool Leuven en Groep T in UC Leuven-Limburg

⁴ Op 1 oktober 2013 fuseerden de Provinciaal Hogeschool Limburg en de XIOS Hogeschool in de Hogeschool PXL

⁵ Zie bijlage 4.4 en 4.5

3.1.2. Operationele doelstellingen

- Uitbouwen van gelijkwaardige, goed toegankelijke, restaurants op beide campussen.
- Behouden van het huidige subsidieniveau 33 % voor maaltijden (excl. frisdranken, snoepgoed ...) voor alle UHasselt-studenten.
- Beheersen van het prijsniveau door enkel prijsstijgingen conform de indexformule in de overeenkomst met de cateraar toe te passen, die gebaseerd is op de voedingsindex en de horeca-loonschalen van het betrokken jaar.
- Permanent evalueren van de noden m.b.t. toegankelijkheid, informatie over samenstelling van maaltijden (o.a. de aanwezigheid van allergenen), Engelstalige informatie, gezonde voeding, het aanbod in het algemeen.
- Stimuleren van gezonde voeding door een ruime selectie gezonde maaltijden in het studentenrestaurant aan te bieden en acties rond gezonde voeding op touw te zetten.

3.1.3. Activiteiten 2015

a. Studentenrestaurants

De Universiteit Hasselt beschikt op zowel Campus Hasselt als Campus Diepenbeek over een studentenrestaurant dat een dagelijks variërend aanbod aan koude en warme maaltijden, diverse dranken en snacks presenteert. De uitbating van de UHasselt-studentenrestaurants is via een aanbesteding gegund aan N.V. Horeservi.

Horeservi N.V. biedt de maaltijden aan in twee prijsklassen, nl. niet-gesubsidieerd en gesubsidieerd. De prijzen vastgelegd in de aanbesteding zijn jaarlijks indexeerbaar volgens de gezondheidsindex van de maand maart. Prijsstijgingen worden steeds voorgelegd aan de Raad voor Studentenvoorzieningen.

De prijzen worden duidelijk en goed zichtbaar geafficheerd in de restaurants. Enkele voorbeelden van prijzen zijn: dagmenu € 5,60 (met subsidie € 3,73), spaghetti € 4,65 (met subsidie € 3,13) en soep € 1,05 (met subsidie € 0,71).

Studenten en personeel die elektronisch betalen met PingPing (studenten- en personeelskaart) krijgen een aanzienlijke prijskorting. (Voor personeel is dit ten laste van de werkmiddelen van de Universiteit.)

Jaarlijks keurt het Universiteitsbestuur het subsidiëringspercentage voor de maaltijden goed. Voor 2015 bedraagt het subsidiëringspercentage 32,67% (idem 2014).

De toelage vanuit de Sociale Sector voor de maaltijden bedroeg in 2015 € 288.659,71 t.o.v. € 209.295,07 in 2014.

In 2015 is bijgevolg in totaal 27,23% van de sociale toelage (€ 1.067.639,72, inclusief doorstorting KU Leuven) besteed aan de subsidiëring van de maaltijden.

Met de studentenrestaurants van de hogescholen PXL en UC Leuven-Limburg werden afspraken gemaakt zodat UHasselt-studenten ook hier terecht kunnen voor maaltijden aan gesubsidieerd tarief. Deze regeling werd in het bijzonder voor studenten uit de integrerende opleidingen voorzien.

b. Snack- en drankautomaten

De uitbating van automaten van frisdranken, warme dranken en snacks in de gebouwen van de Universiteit Hasselt op de Campus Diepenbeek en de Campus Hasselt is in 2012 via een aanbesteding gegund aan de firma Schreurs Verkoopautomaten BVBA uit Genk.

Op beide campussen samen staan 17 automaten verspreid met een zeer uitgebreid assortiment aan frisdranken, warme dranken en snacks.

De UHasselt benadrukt in de gunning het aanbieden van een zo breed mogelijk gamma van dranken en snacks, maar wijst tevens op het gebruik van energieverbruiksarme automaten en een degelijk afvalbeleid.

Conform het gunningsdossier keert de firma Schreurs op de verkoopomzet jaarlijks een ristorno van gemiddeld 29% uit aan de UHasselt zoals vermeld in het dossier. De ristorno 2015 dient nog uitgerekend te worden. In 2014 bedroeg de ristorno € 33.636,69.

c. Eetcommissie

De Raad voor Studentenvoorzieningen besloot op 12 december 2000 een paritair samengestelde commissie op te richten, die op regelmatige basis open communiceert over de werking van de studentenrestaurants en meewerkt aan een strenge kwaliteitsbewaking. Volgende agendapunten komen aan bod:

- peiling naar eetgewoonten en -behoeften
- aanbod in restaurant en cafetaria
- behandelen van klachten en opmerkingen
- prijszetting (adviseerend)

In 2015 vergaderde de eetcommissie viermaal en zijn vooral gezonde voeding, een variabel voedingsaanbod en de communicatie punten van aandacht geweest.

3.2. Huisvesting

3.2.1. Strategische doelstelling

De Universiteit Hasselt streeft ernaar, door samenwerking met de privé-markt, een ruim en gevarieerd aanbod aan kwaliteitsvolle en veilige studentenkamers in de regio's Diepenbeek, Genk en Hasselt aan te bieden. Hierbij is het aanbod toegankelijk en geschikt voor alle UHasselt-studenten, ongeacht de sociale, culturele, economische achtergrond, een functiebeperking of nationaliteit.

3.2.2. Operationele doelstellingen

- In samenspraak met de privémarkt komen tot een meer gediversifieerd aanbod aan studentenkamers (aanbod voor buitenlandse studenten/doctorandi voor langere verblijven, aanbod voor kortere verblijven, geschikt voor functiebeperkte studenten) in de regio's Diepenbeek, Genk en Hasselt.

- Behoud van een gehuurd contingent studentenkamers in eigen beheer, specifiek bedoeld voor buitenlandse studenten en gasten, noodopvang van studenten en, indien nodig en mits kleine aanpassingen, functiebeperkte studenten.
- Beheren van een kamerbestand, samen met de UC Leuven-Limburg en de Hogeschool PXL, waarin enkel studentenkamers worden opgenomen die aan bepaalde kwaliteits- en veiligheidsnormen voldoen.
- Ondersteunen van studenten in hun zoektocht naar een geschikte studentenkamer, advies verlenen o.a. bij het tot stand komen van een correct huurovereenkomst en bemiddelen in geval van problemen en klachten.
- Een woontoelage voorzien zodat minvermogende studenten evenzeer de gelegenheid krijgen een kwaliteitsvolle studentenkamer te huren.

3.2.3. Activiteiten 2015

a. Kamerbestand Diepenbeek-Genk-Hasselt

De Universiteit heeft geen eigen patrimonium aan studentenkamers. Samen met de Limburgse hogescholen, werkt zij samen met de privémarkt. De huisvestingsdiensten van de UHasselt, de Hogeschool PXL en UC Leuven-Limburg beheren een gezamenlijk kamerbestand in Diepenbeek/Genk/Hasselt.

Tabel 5: overzicht aantal studentenkamers en –studio’s in Diepenbeek, Genk en Hasselt in 2015 in het kamerbestand.

2014-2015	Aantal studentenkamers/ -studio’s
Diepenbeek	1866
Genk	189
Hasselt	902
Totaal	2957

De samenwerkende onderwijsinstellingen controleren het kameraanbod op de privémarkt op voorgeschreven normen inzake attesten brandverzekering, uitbatingvergunning, enz. Het gebruik van het modelhuurcontract is verplicht om toegelaten te worden tot het kamerbestand.

Er wordt een gezamenlijke verzekering burgerlijke aansprakelijkheid afgesloten voor student-huurders van de drie onderwijsinstellingen, die met een modelhuurcontract een kamer uit het officiële kamerbestand huren. De bekendmaking van het kamerbestand gebeurt via lijsten, een kotbestand op internet (<http://www.studentenkamerslimburg.be>), een affichecampagne, enz.

In 2015 telde het kamerbestand een zeer gevarieerd aanbod van 2957 moderne studentenkamers en studio’s op 226 adressen. Van de beschikbare 2957 studentenkamers werden in 2015 933 modelhuurcontracten geregistreerd door de huisvestingsdienst van de Universiteit Hasselt.

De overige kamers werden voor een deel gehuurd door hogeschoolstudenten van de PXL UC Leuven-Limburg, de partners in het ‘Kamerbestand’.

Het grotere aandeel modelhuurcontracten van UHasselt-studenten is te wijten aan de integratie van de academische hogeschoolopleidingen waardoor de studentenpopulatie van de UHasselt significant gestegen is.

Tabel 6: evolutie van het kamerbestand

	Beschikbare studentenkamers/ -studio's	Bezettingsgraad studenten UHasselt
2008	2651	558
2009	2640	577
2010	2622	586
2011	2587	576
2012	2902	592
2013	3022	883
2014	3029	924
2015	2957	933

De gemiddelde huurprijs bedroeg in 2015 voor een studentenkamer 238,03 euro per maand en voor een studio 367,75 euro per maand. De huurprijzen voor de studentenkamers in Diepenbeek/Hasselt/Genk liggen gemiddeld lager dan in andere universiteitssteden.

b. Woontoelage

De prijsbepaling van studentenkamers op de privé-markt is vrij aan de open markteconomie en varieert in bedrag door prijs/kwaliteit variaties. De UHasselt hanteert een sociale correctie door het toekennen van een woontoelage voor de beurs- en bijna beursstudenten (zie tabel 7). Deze bedraagt € 395 tot € 720 afhankelijk van het gezinsinkomen of eigen inkomen van de student.

Met een woontoelage voor studenten kan de Universiteit Hasselt veel méér studenten bereiken dan door met hetzelfde bedrag een studentenhome te bouwen en te exploiteren. Om in aanmerking te komen voor een woontoelage, moet aan de volgende voorwaarden worden voldaan:

- met het modelhuurcontract een kamer huren uit het kamerbestand van de Universiteit en hogescholen;
- het totaal gezamenlijk netto-belastbaar inkomen van de personen die in het onderhoud van de student voorzien of van de student zelf, mag bepaalde inkomensgrenzen niet overschrijden. Om dit te verifiëren, maakt de Universiteit gebruik van de berekeningen van de dienst Studietoelagen van de Vlaamse Gemeenschap.

Van de 933 in het kamerbestand geregistreerde UHasselt-kotstudenten ontvingen er 164 een woontoelage, zijnde 17,58% (zie tabel 7).

In 2015 werd ook een woontoelage voor een totaal bedrag van € 30.000 uitgekeerd aan 40 studentenverblijven in de Nierstraat, het complex dat de UHasselt huurt voor een langdurige termijn.

Tabel 7: woontoelage 2015

Inkomensgrens	Woontoelage Jan-Aug 2015	Aantal studenten	Bedrag
I: tot de minimumgrens studietoelage*	€ 685	20	€ 13700
II: minimum + 25% (maximum-minimum)	€ 580	18	€ 10.440
III: minimum + 75% (maximum-minimum)	€ 465	39	€ 18.135
IV: maximumgrens studietoelage + 25%	€ 395	40	€ 15.800
Kortere verblijven	/	17	€ 6.352,28
Inkomensgrens	Woontoelage Sept-dec 2015	Aantal studenten	Bedrag
I: tot de minimumgrens studietoelage*	€ 720	8	€ 5.760
II: minimum + 25% (maximum-minimum)	€ 610	6	€ 3.660
III: minimum + 75% (maximum-minimum)	€ 490	9	€ 4.410
IV: maximumgrens studietoelage + 25%	€ 415	2	€ 830
Kortere verblijven	/	5	€ 2.636,37
Totaal 2015		171	€ 81.723,65
Ter vergelijking 2014		119	€ 84.586,82

*Inkomensgrenzen zoals gehanteerd door de dienst Studietoelagen.

c. Adviesverlening over studentenhuisvesting

De huisvestingsdienst van de UHasselt is gedurende het ganse academiejaar ter beschikking van studenten, ouders en verhuurders, om informatie te verstrekken en om te bemiddelen bij eventuele huurproblemen en geschillen.

De huisvestingsdienst stelt een uitgebreid kamerbestand samen met adressen van gemeubelde kamers en studio's. Om de studenten goed te informeren, wordt het kamerbestand voortdurend geactualiseerd, en zowel schriftelijk als via het internet beschikbaar gesteld.

De adressenlijst van vrije kamers is beschikbaar vanaf de paasvakantie, zowel schriftelijk als via het internet. De Universiteit Hasselt en de samenwerkende hogescholen beheren een databank "kamerbestand" met het volledige huisvestingsbestand, aangevuld met specifieke informatie en binnen- en buitenfoto's van elke kamer.

De gebruiker kan een kamer zoeken op basis van de volgende criteria:

- straatnaam
- sector (aangevuld met kaart)
- gemeente
- internetaansluiting: aanwezig, niet aanwezig
- kamertype: studio, kamer of beide
- maximumprijs
- telefoon voor studenten: aanwezig of niet
- water op de kamer: koud of warm
- douche: individueel, gemeenschappelijk, individueel en gemeenschappelijk
- tekentafel: ruimte voorzien, geen ruimte voorzien

- kookgelegenheid: individueel of gemeenschappelijk
- overdekte fietsenstalling: aanwezig of niet
- parking: aanwezig of niet
- verhuur korte periode
- verhuur zomer
- rolstoel toegankelijk
- tuin
- ...

Studenten met huurproblemen kunnen steeds een beroep doen op de huisvestingsdienst. Voor studenten met een modelhuurcontract bemiddelt de huisvestingsdienst bij geschillen.

Tijdens het jaar 2105 waren de meest voorkomende problemen: het niet terugbetalen van de huurwaarborgen, het niet of laattijdig uitvoeren van herstellingen, het ontbreken van transparante afrekeningen en vooral vragen tot vroegtijdige beëindiging van het huurcontract. De klachten aangaande een slechte hygiëne op de koten blijven miniem. Uitzonderlijk worden er wel eens vochtproblemen gemeld.

De Universiteit Hasselt heeft - samen met de samenwerkende hogescholen - een verzekering die de kosten van de studenthuurder dekt voor schade aan kamer en inboedel, voortvloeiend uit brand-, aansprakelijkheid-, water-, glas- en ontploffingsschade. Deze aansprakelijkheidsregeling geldt enkel voor studenten van de universiteit of de hogescholen die een kamer huren uit het officiële kamerbestand, het modelhuurcontract gebruiken en één exemplaar ervan voor 31 oktober laten registreren op de huisvestingsdienst. Wel is er een vrijstelling van ongeveer € 242,00 (aangepast aan gezondheidsindexcijfer) ten laste van diegene die verantwoordelijk is voor de schade.

3.3. Sociale dienstverlening

3.3.1. Strategische doelstelling

De Universiteit Hasselt gelooft dat sociale of financiële problemen geen onoverkomelijke belemmering voor een studie zouden mogen vormen. De dienst studentenvoorzieningen biedt daarom sociale diensten in de vorm van informatieverstrekking, advies- en hulpverlening aan, aan alle UHasselt-studenten die in een sociale of materiële probleemsituatie verkeren.

3.3.2. Operationele doelstellingen

- Verstrekken van informatie, aan alle studenten, over de voorwaarden om in aanmerking te komen voor studiefinanciering van de Vlaamse Gemeenschap en/of verminderde inschrijvingsgelden.
- Informatieverstrekking rond het studentenstatuut en het sociaal statuut.
- Aanbieden van kosteloos juridisch advies aan studenten met juridische problemen. De dienst studentenvoorzieningen werkt hiervoor samen met de juridische adviseur van het rectoraat en externe instanties zoals het Huurdersyndicaat Hasselt.
- Hulp en begeleiding bieden aan studenten geconfronteerd met een financieel-sociale problematiek (b.v. echtscheidingen in de thuissituatie, onderhoudsgeld, bestaansminimum, doorverwijzing naar OCMW...).

- Kredieten ter beschikking stellen aan studenten met financiële moeilijkheden, gaande van een voorschot op de studiefinanciering van de Vlaamse Gemeenschap, een gespreide betaling van een laptop/PC, tot niet-terug te betalen toelagen (een woontoelage, een laptop-/tablet-toelage, een boekentoelage en een persoonlijke tussenkomst in studiekosten). De financiële tegemoetkomingen worden voorbehouden aan verschillende doelgroepen waarbij de inkomensgrenzen van de dienst Studietoelagen gebruikt worden of studenten met een persoonlijk sociaal dossier. De voorwaarden van de diverse tegemoetkomingen worden per tussenkomstsoort gespecificeerd in de persoonlijke elektronische studentendossier.
- Samenwerken met het Fonds van de Limburgse Studieleningen, dat renteloze studieleningen verleent aan jongeren uit minvermogende Limburgse gezinnen die aan een instelling Hoger Onderwijs studeren. De UHasselt zetelt met één vertegenwoordiger in de Commissie van het Fonds van de Limburgse Studieleningen, die aangesteld is door de Limburgse Economische Raad.
- Een jobdienst organiseren die interne en – in mindere mate – externe studentenjobs aanbiedt aan UHasselt-studenten, waarbij voorrang wordt gegeven aan studenten met een studietoelage van de Vlaamse Gemeenschap en/of met een persoonlijk sociaal dossier.

3.3.3. Activiteiten 2015

a. Studiefinanciering

De sociale dienst van de Universiteit Hasselt biedt een aantal financiële tegemoetkomingen aan studenten aan: voorschotten op de studietoelage, laptop-/tablettoelagen, boekentoelagen en persoonlijke sociale toelagen.

De student vindt in zijn elektronisch studentendossier aanvraagformulieren voor deze toelagen. Bij elke toelage staat op het bijhorende formulier ook duidelijk vermeld welke documenten moeten worden toegevoegd.

Om een laptop-/tablettoelage en een boekentoelage te kunnen aanvragen, moet de student altijd eerst een beslissing hebben ontvangen i.v.m. de aanvraag voor een studietoelage van de Vlaamse Overheid.

Voorschotten op de studietoelage

In 2015 werd aan 63 studenten een voorschot op de studietoelage uitgekeerd voor een bedrag van € 75.911,38.

PC-/laptop-/tablettoelage

Eerder kwamen studenten die de studierichting HI-BIN (Handelsingenieur in de Beleidsinformatica) en Informatica volgen in aanmerking voor een PC-/laptop-toelage. Om in aanmerking te komen mocht het referentie-inkomen maximum 25% hoger liggen dan de maximuminkomensgrens die de dienst Studietoelagen hanteert. Net zoals bij de woontoelage bestonden ook hier 4 categorieën, afhankelijk van het gezinsinkomen. Belangrijk is dat de student bij de Centrale Informatica Dienst (CID) laat controleren of de aangekochte PC/laptop voldoet aan de minimumvoorwaarden.

In 2010-2011 is de PC-/laptop-toelage naar alle studenten van de UHasselt uitgebreid. Vanaf het academiejaar 2011-2012 is een vierde categorie (maximumbedrag +25%) toegevoegd en de bedragen van de toelagen aangepast, met toelagen gaande van € 100 tot € 250. In 2013 gebeurde

een laatste aanpassing zodat ook studenten die een tablet kopen in aanmerking komen voor een toelage.

In 2015 maakten 114 studenten gebruik van deze toelage voor een bedrag van € 19.100.

Boekentoeelage

In 2007 is de Universiteit Hasselt gestart met het toekennen van een toelage aan studenten voor aankoop van handboeken en cursussen uit de lijst van de verplichte leerboeken.

Om in aanmerking te komen voor een boekentoeelage mag het referentie-inkomen dat vermeld staat op de berekeningsnota van de dienst Studietoelagen maximum 25% hoger liggen dan de minimuminkomensgrens die de dienst Studietoelagen hanteert. Iedereen die recht heeft op een boekentoeelage ontvangt een forfaitair bedrag van € 150. Vanaf academiejaar 2014-2015 mag het referentie-inkomen maximum 50% hoger liggen dan de minimuminkomensgrens gehanteerd door de dienst Studietoelage en bedraagt de boekentoeelage € 175.

In 2015 kregen 5 studenten een boekentoeelage van € 150 (boekentoeelage 2013-2014) en 252 studenten een toelage van € 175. Eén student ontving, wegens stopzetting van de studies, slechts een deel van de boekentoeelage. In totaal keerde de UHasselt € 44.937,5 aan boekentoeelage aan studenten uit.

Persoonlijke tussenkomst in studiekosten

Naast de structurele sociale toelagen, kan een student beroep doen op een persoonlijke tussenkomst in studiekosten (bijvoorbeeld: voor een studiereis, studiemateriaal,...). Een eventuele tussenkomst in studiekosten wordt onderzocht op basis van een persoonlijk sociaal dossier van de student. De sociale dienst gebruikt hiervoor het softwareprogramma STUFi om een objectief sociaal onderzoek te voeren naar de financiële tekorten van de student/ het gezin. In 2015 werden 31 tussenkomsten in studiekosten voor een totaalbedrag van € 23.621,97 gegeven.

Fonds van de Limburgse Studieleningen

Het Fonds van de Limburgse Studieleningen wordt beheerd door een Commissie, aangesteld door de Limburgse Economische Raad. Dit Fonds verleent renteloze studieleningen aan jongeren uit de minvermogende Limburgse gezinnen, die aan een instelling voor Hoger Onderwijs studeren. De toekenning van een renteloze studielening is afhankelijk van de studiekosten en de financiële situatie en gezinstoestand van de aanvrager en van de personen die in zijn onderhoud voorzien. Het Fonds van de Limburgse Studieleningen vervult voor initiële opleidingen in principe een aanvullende rol: de kandidaten moeten daarom eerst een aanvraag indienen bij de dienst Studietoelagen van de Vlaamse Gemeenschap.

Op de vergadering van de Raad van Bestuur van 19.09.2006 werd beslist dat de UHasselt, samen met de hogescholen XIOS, PHL en KHLim een kapitaalsinbreng zou doen in het Fonds van de Limburgse Studieleningen. Elk heeft in de periode 2007-2010 jaarlijks € 25.000 in het Fonds ingebracht.

De UHasselt zetelt met één vertegenwoordiger in deze Commissie.

In 2015 werden 9 leningen aan UHasselt-studenten toegekend, met een totaal leningsbedrag van € 20.500.

b. Informatieverstrekking sociale dienst

Voor informatie en advies over het studentenstatuut en het sociaal statuut kunnen alle studenten terecht bij de sociale dienst van de UHasselt.

c. Jobdienst

Aanbod van de jobdienst

De Universiteit Hasselt voert een bewuste politiek om studentenjobs te creëren voor:

- occasionele taken en activiteiten binnen de Universiteit (b.v. hulp bij informatiedagen)
- de bibliotheek
- de vervanging van administratief en technisch personeel tijdens verlofdagen.

De dienst studentenvoorzieningen organiseert een jobdienst, die is opgevat als een bureau voor kosteloze arbeidsbemiddeling dat openstaat voor alle studenten. De jobdienst handelt de aanwervingen en het grootste deel van de administratie af (matching vraag en aanbod, contracten, ...). De betalingen van jobwerk gebeuren door de Personeelsdienst. De Studentenvoorzieningen beheren een intranet-applicatie waar kandidaat jobstudenten zich kunnen inschrijven en waar zij de aanbiedingen voor jobwerk binnen de universiteit centraliseren.

In principe staat de jobdienst - die bemiddelt tussen studenten en jobaanbod - open voor alle studenten. Wanneer er méér kandidaten dan jobaanbiedingen zijn, wordt de voorrang gegeven aan studenten met een studiebeurs van de Vlaamse Gemeenschap en/of met een persoonlijk sociaal dossier. Niet ingevulde jobs worden daarna toegekend aan de andere geregistreerde studenten (de datum van inschrijving in het studentenjobregister bepaalt de volgorde).

Aanvraagprocedure 2015: academiejaar

Een dienst die een jobstudent nodig heeft, neemt contact op met de dienst studentenvoorzieningen, die een geschikte kandidaat zoekt en een arbeidscontract opstelt. De personeelsdienst brengt de overheidsdienst DIMONA op de hoogte en doet de betalingen aan de studenten. De kosten worden doorgerekend aan de tewerkstellende dienst.

Een student met een studentencontract mag maximum 50 dagen per kalenderjaar werken. Tijdens het eerste, tweede en vierde kwartaal mag er maximaal 240 uren per kwartaal gewerkt worden.

Aanvraagprocedure 2015: zomer

De universitaire diensten maken hun aanvraag schriftelijk over aan de dienst studentenvoorzieningen. Studenten kunnen zich inschrijven als jobstudent via hun digitaal studentendossier.

De dienst studentenvoorzieningen zoekt via de databank een geschikte jobstudent: minvermogende en beursstudenten krijgen voorrang en verder geldt de sollicitatiedatum als criterium. Tijdens de zomerperiode kunnen kinderen van personeelsleden zich eveneens registreren voor een studentenjob aan de UHasselt.

Ook hier geldt het principe dat het totaal van 50 arbeidsdagen per kalenderjaar niet overschreden mag worden.

Aantal tewerkgestelde studenten**Tabel 8:** aantal jobstudenten (contract aanvaard) per maand

2015			
	Totaal	Externe*	UHasselt-Student
januari	29	0	29
februari	63	0	63
maart	129	0	129
april	88	0	88
mei	48	0	48
juni	46	0	46
juli	50	7	43
augustus	71	1	70
september	176	0	176
oktober	46	0	46
november	58	0	58
december	35	0	35
totaal	839	8	831

(*) tijdens de zomermaanden kunnen ook kinderen van het personeel van de UHasselt studentenjobs uitvoeren.

Externe vacante posities die via de jobdienst worden aangeboden

In 2015 werd een twintigtal externe vacante posities via de jobdienst kenbaar gemaakt aan de UHasselt studenten. Dit zijn vacatures uit diverse sectoren waaronder de fruitpluk en de horeca. Een aantal van deze vacatures wordt via de valven bekendgemaakt.

Andere worden bekendgemaakt via de JOS-databank van de VDAB, waar studenten studentenjobs over heel Vlaanderen kunnen raadplegen.

Vanaf 1 oktober 2015 ging de Universiteit Hasselt bovendien een partnership "Naar een succesvolle start op de arbeidsmarkt" met Randstad Belgium nv aan om de volgende diensten aan UHasselt-studenten aan te bieden:

- vrijblijvend advies over en oriëntatie op de arbeidsmarkt;
- studierelevante bijbanen zodat de student al in een vroeg stadium kennismakt met de arbeidsmarkt en ook de mogelijkheid krijgt om zijn cv te verrijken;
- begeleiding van laatstejaars en recent afgestudeerden naar de arbeidsmarkt zodat de tewerkstelling gedifferentieerder en meer op maat van de talenten en de verwachtingen gebeurt.

3.4. Medische en psychologische dienstverlening

3.4.1. Strategische doelstelling

De dienst studentenvoorzieningen van de UHasselt wil haar medische en psychologische dienstverlening verder uitbreiden zodat zowel preventieve maatregelen als een adequate eerstelijnsopvang worden voorzien voor alle studenten die zich in medische of psychologische nood bevinden.

3.4.2. Operationele doelstellingen

- Eerste hulp beschikbaar stellen bij medische noodgevallen vanwege medewerkers die getraind zijn in EHBO. Zowel op campus Diepenbeek als campus Hasselt is een EHBO-kamer ingericht.
- Samenwerken met Diepenbeekse en Hasseltse huisartsen in de onmiddellijke omgeving van de campus voor preventieve en curatieve medische diensten.
- Een eerste luisterend oor bieden voor studenten met persoonlijke en psychologische problemen. Hiervoor is een studentenpsycholoog in dienst.
- Aanbieden van psychotherapeutische begeleiding, in samenwerking met een externe gespecialiseerde partner of in de toekomst eventueel via een getrainde psychotherapeut in eigen dienstverband.
- Voorzien van de nodige trainingen voor studenten, om de weerbaarheid van UHasselt-studenten te vergroten.

3.4.3. Activiteiten 2015

a. *Preventieve en curatieve medische diensten*

De universiteit werkt samen met Diepenbeekse en Hasseltse huisartsen in de onmiddellijke omgeving van de campus, op telefonische afroep. Voor meer informatie kunnen de studenten bij medische urgenties terecht aan het onthaal of de studentenbalies.

Verder biedt UHasselt ook preventieve medische onderzoeken en vaccinaties aan aan stagestudenten in de opleidingen industriële wetenschappen, revalidatiewetenschappen en kinesitherapie en geneeskunde. Deze dienstverlening is kosteloos voor de student.

De Universiteit Hasselt voorziet voor alle studenten een polis lichamelijke ongevallen. Deze polis waarborgt de vergoeding van medische kosten en voorziet een forfaitaire vergoeding bij blijvende invaliditeit t.a.v. studenten die zonder toedoen van een derde lichamelijke schade oplopen tijdens hun verblijf aan de universiteit of tijdens hun verplaatsing van thuis of studentenkamer naar de campus en omgekeerd.

b. *Psychosociale begeleiding*

Voor studie-gerelateerde problemen (studiemethode, studieplanning, e.d.) kunnen studenten terecht bij de studiebegeleiders bij de dienst Onderwijs.

Studenten met persoonlijke, relationele en/of familiale problemen worden opgevangen door de studentenpsycholoog van de universiteit, die instaat voor de individuele eerstelijnsbegeleiding van deze studenten. Deze individuele eerstelijnsbegeleiding omvat begeleidingsgesprekken met studenten omtrent allerlei onderwerpen zoals faalangst, stress, rouw, relaties, moeilijke gezinssituatie,....

De studentenpsycholoog organiseert ook faalangst- en assertiviteitstrainingen in groep voor studenten. De trainingen bestaan doorgaans uit telkens 5 sessies, elk van 2 uren. Deze trainingen worden door externe coaches verzorgd.

Er is echter een toenemende nood aan psychotherapeutische begeleiding vastgesteld. Aangezien de UHasselt te klein was om dit op een goede manier zelf te organiseren, werd in 2006 voor het eerst een samenwerkingsovereenkomst tussen de onderwijsinstellingen van de AUHL en een externe gespecialiseerde partner afgesloten. De externe partner psychotherapeutische begeleiding was van 2006 tot en met 2014 CAW Limburg vzw en van januari tot en met augustus 2015 Faresa bvba. Bij afloop van het contract met Faresa bvba, initieerde Hogeschool PXL in 2015 een nieuwe open offerteaanvraag. Hierdoor kwam een samenwerkingsovereenkomst met CGG/LITP vzw tot stand die tijdens het huidige academiejaar instaat voor de psychotherapeutische begeleiding van studenten Hogeschool PXL en UHasselt.

Dankzij de samenwerking met een externe gespecialiseerde partner kan de Universiteit Hasselt beroep doen op een multidisciplinair team met een voldoende expertisenetwerk voor de psychologische dienstverlening aan haar studenten. De studenten komen in principe niet op een wachtlijst terecht, maar kunnen binnen de 5 werkdagen na aanmelding op intake. Indien het nodig is om een psychologische begeleiding of therapie op te starten, zal dit binnen de 7 dagen gebeuren. Wanneer verdere psychiatrische begeleiding nodig blijkt, kan CGG/LITP vzw de student doorverwijzen naar een samenwerkende psychiater.

In de samenwerkingsovereenkomst zijn twee evaluatiemomenten per academiejaar voorzien.

De kostprijs van de samenwerking met een externe partner voor psychotherapeutische begeleiding bedroeg voor de UHasselt in 2015 € 52.919,17.

In 2015 gebeurde er vanuit UHasselt 25 aanmeldingen bij Faresa bvba. Dit resulteerde in 101 begeleidingsgesprekken.

Van oktober tot en met december 2015 werden 25 UHasselt-studenten doorverwezen naar CGG/LITP vzw. 6 studenten haakten af voor het intakegesprek. Er werden in totaal 33 begeleidingsgesprekken gevoerd.

3.5. Vervoer

3.5.1. Strategische doelstelling

De dienst studentenvoorzieningen wil zorgen voor adequate, veilige en betaalbare mobiliteit voor alle UHasselt-studenten en streeft ernaar het gebruik van het openbaar vervoer en de fiets te stimuleren.

3.5.2. Operationele doelstellingen

- Stimuleren van het openbaar vervoer door een correcte en uitgebreide informatieverstrekking vanuit de dienst studentenvoorzieningen en door de toegankelijkheid tot real-time uurregelingen van het openbaar vervoer op beide campussen te vergroten.
- Tot afspraken komen met De Lijn om gunstige tarieven voor UHasselt-studenten voor busvervoer te Hasselt, te Diepenbeek en - voor tUL-studenten - naar Maastricht (NL) te bekomen.
- Aanbieden van een financiële tussenkomst voor alle studenten voor abonnementen voor het openbaar vervoer.
- Aanbieden van veilig vervoer op zondagavond voor kotstudenten van het treinstation in Hasselt naar Diepenbeek, waar de meeste studentenkamers gelegen zijn.
- Via samenwerking met diverse partners een fietsproject opzetten waarbij studenten gratis (mits betaling van een waarborg) een veilige en adequate fiets kunnen huren.

3.5.3. Activiteiten 2015

De UHasselt kent relatief veel pendelstudenten. De Universiteit Hasselt voert op beide campussen een actief beleid om het gebruik van het openbaar vervoer en de fiets te stimuleren.

a. Openbaar vervoer

Vanaf januari 2014 werd het gratis busvervoer te Hasselt en tussen Hasselt en campus Diepenbeek afgeschaft. De Universiteit Hasselt heeft met De Lijn een andere formule uitgewerkt zodat haar studenten nog steeds voordelig met de bus op dit traject kunnen reizen: de campuspas. Met een campuspas kan de student onbepaald reizen in de zones Hasselt (zone 1), Diepenbeek (zone 4) en Lutselus (zone 38). De UHasselt betaalt per rit € 0,3792 (prijs gekoppeld aan het officieel tarief van de Buzzy Pazz). Studenten kunnen voor € 20 een campuspas bij de dienst studentenvoorzieningen aankopen. De UHasselt besteedde in 2015 € 29.642 voor de campuspas.

Tabel 9: aantal verkochte campuspassen

2015	Januari-september (2014-2015)	Oktober-december (2015-2016)
Aantal verkochte campuspassen	850	1.021
Aantal geregistreerde ritten	47.848	27.655

Een schoolabonnement voor de trein of een Buzzy Pazz van De Lijn geeft reeds een flinke reductie aan de studenten en de Universiteit Hasselt doet hier nog een extra stimulans bovenop. De dienst studentenvoorzieningen betaalt elke student (pendel- en kotstudenten) 50% van zijn trimester- of jaarabonnement (dus geen maandabonnement) terug.

In 2015 werd zo een totaalbedrag van € 91.769,68 uitgekeerd aan 1104 studenten (t.o.v. € 111.489,8 aan 1377 studenten in 2014).

In juli 2015 sloot de UHasselt een derdebetalersovereenkomst met de NMBS af zodat studenten vanaf academiejaar 2015-2016 hun treinabonnementen aan gereduceerd tarief rechtstreeks bij de NMBS konden aanschaffen. De tussenkomst van 50% vanwege de universiteit werd door de NMBS aan de UHasselt gefactureerd en bedroeg in 2015 € 35.652,42.

Studenten die aan de transnationale Universiteit (tUL) studeren kunnen voor hun verplaatsingen naar Maastricht gebruik maken van de tUL-kaart. De tUL-kaart is het resultaat van een samenwerkingsakkoord met De Lijn Limburg en is voor tUL-studenten gratis af te halen bij de dienst studentenvoorzieningen.

b. Zondagtaxi

Om aan de behoeften van de kotstudenten tegemoet te komen, is er op zondagavond een speciale taxi van het station van Hasselt naar Hasselt centrum en Diepenbeek, waar de meeste studentenkamers gelegen zijn. De taxi vertrekt om 22u10 aan het station en rijdt op verzoek van de studentreiziger. Een ticket kost € 1,00 en is te koop aan het loket Studentenvoorzieningen. Het verschil met de werkelijke kost wordt bijgepast door de sociale sector. In 2015 zijn 694 tickets verkocht (in 2014 535 tickets).

c. Fietsverhuur

Dankzij het gemeenschappelijk fietsproject, kunnen studenten - mits betaling van € 70 waarborg - gratis een studentenfiets huren. Fietspunten in Diepenbeek (VEDO), Genk en Hasselt staan in voor het verhuur, nazicht en herstel van fietsen.

Voor het fietsproject wordt samengewerkt met de partners: Vzw Alternatief, VEDO Diepenbeek, Vzw Fietsbasis, Vzw Basis, Gemeente Diepenbeek, Stad Hasselt, Stad Genk, Hogeschool PXL en UC Leuven-Limburg.

In 2015 werden 540 fietsen aan UHasselt-studenten ontleend. De universiteit betaalt een tegemoetkoming van € 45 (excl. BTW) per fiets (voor 540 fietsen is dit in totaal voor 2015 € 29.403 incl. BTW).

In gebouw D van de universiteit te campus Diepenbeek is het VEDO-fietsherstelwerkplaats gevestigd. VEDO is een project van sociale tewerkstelling, waar wekelijks zo'n 52-tal herstellingen aan fietsen worden uitgevoerd door VEDO werknemers. Omwille van een thuiskomprincipe worden niet enkel de huurfietsen maar ook persoonlijke studentenfietsen door VEDO hersteld. Het thuiskomprincipe houdt in dat een fiets zodanig wordt hersteld dat de student veilig de terugweg naar huis of kot kan aanvangen.

VEDO zorgt ook voor campusstewards, die toezicht houden op gebouwen en de parkings en fietsenstallingen te campus Diepenbeek controleren.

d. Informatieverstrekking

Informatie over de uurroosters van De Lijn en de NMBS kunnen studenten vinden via de website van de UHasselt Studentenvoorzieningen. Daar vinden ze ook een rechtstreekse link naar de routeplanners van De Lijn en de NMBS. Brochures van de desbetreffende diensten zijn tevens beschikbaar aan het onthaal van de UHasselt. Verder worden realtime busregelingen op de digitale informatieschermen op campus Hasselt en Diepenbeek en via de UHasselt web app getoond.

3.6. Studentenwerking

3.6.1. Strategische doelstellingen

De Universiteit Hasselt en de dienst studentenvoorzieningen streven ernaar de participatie en actieve betrokkenheid van studenten in de studentengemeenschap en in de brede academische gemeenschap te stimuleren en te vergroten. Hiertoe ondersteunt de dienst studentenvoorzieningen studentenorganisaties die actief zijn op academisch, sociaal, sportief en cultureel gebied.

Om de randvoorwaarden van de studieomgeving te optimaliseren, ontplooit, organiseert en ondersteunt de dienst studentenvoorzieningen initiatieven van en/of voor studenten op sociaal, cultureel, sportief en maatschappelijk domein.

3.6.2. Operationele doelstellingen

- Aanbieden van financiële, logistieke en organisatorische ondersteuning aan studentenorganisaties van de Universiteit Hasselt.
- Uitwerken van een apart sportbeleid, waarbij de nadruk wordt gelegd op het sensibiliseren van studenten over het belang van bewegen voor de gezondheid en het ontplooiën van diverse initiatieven om de studentenparticipatie aan sport te verhogen. Hiervoor is binnen de dienst studentenvoorzieningen een sportcoördinator actief.
- De participatie aan sport voor alle studenten betaalbaar maken door diverse kortingen voor sportactiviteiten en een financiële tussenkomst bij afsluiting van een fitnessabonnement aan te bieden.
- Stimuleren van de cultuurparticipatie van studenten door zelf culturele activiteiten te organiseren, initiatieven van studenten te ondersteunen, samenwerkingsverbanden met externe partners aan te gaan en culturele voorstellingen in diverse cultuurhuizen aan verminderd tarief aan te bieden.
- Een aanbod van kranten, tijdschriften, literatuur en wenskaarten op de campus beschikbaar stellen via een campusboekhandel. De campusboekhandel is via een aanbesteding gegund aan XOD.

3.6.3. Activiteiten 2015

a. Cultuur

Studenten krijgen ruimschoots de kans om deel te nemen aan culturele activiteiten. Een greep uit het aanbod: muzikale manifestaties (zowel 's middags als 's avonds), tentoonstellingen, lezingen en debatten over de meest diverse onderwerpen,.... Voorstellingen van culturele centra in de regio worden bekendgemaakt en alle UHasselt-studenten kunnen in het Cultuurcentrum Hasselt genieten van een korting van 50%.

Tabel 10: overzicht culturele activiteiten

Datum	Activiteit	Deelnemers
21/01/2015	Bijwonen opname Reyers Laat	15
19/02/2015	Kunst in de cinema – Rembrandt (ticket aan 50%)	2
24/02/2015	Kookworkshop gezond koken	7
03/03/2015	Kookworkshop budget koken	9
08/03/2015	Ballet in de cinema – Romeo & Julliet (ticket aan 50%)	5
26/03/2015	Kunst in de cinema – Vikings (ticket aan 50%)	2
2/04/2015	Opera Penthesilea in Muntshouwborg	18
25/04/2015	Opera in de cinema – Cavalleria & Pagliacci (ticket aan 50%)	1
07/05/2015	Studentenroute op kunstennacht Hasselt	9

Op de Universiteitslaan bevindt zich ook het bioscoopcomplex Kinopolis, die de studenten een Studentepas aanbiedt waarmee zij korting hebben op diverse filmvoorstellingen. Jaarlijks biedt de UHasselt, in samenwerking met Hogeschool PXL en de UC Leuven-Limburg bovendien een gratis avant-première in Kinopolis Hasselt aan haar studenten aan. In 2015 werd gekozen voor de Belgische film "D'Ardennen". 115 UHasselt-studenten waren op deze avant-première aanwezig.

In 2015 werden door studentenverenigingen ook activiteiten georganiseerd zoals een Italiaanse avond en Comedy Night georganiseerd door Filii Lamberti, een quiz en een lezing door Commeatus, een filmavond door de studentenraad, muzikale evenementen door de fanfare Ambifaarke enz... . Deze activiteiten werden gesubsidieerd door de cultuursubsidies van de studentenraad (totaalbedrag € 1.515).

Verder sloot de dienst studentenvoorzieningen UHasselt voor het academiejaar 2014-2015 opnieuw een samenwerkingsovereenkomst af met BILL (CJP vzw). Deze samenwerking heeft tot doel cultuur naar de studenten op de campus te brengen. Alle studenten kregen een gratis EYCA-kaart (European Youth Card), met tal van culturele voordelen in binnen- en buitenland.

Jaarlijks organiseert UHasselt in samenwerking met Hogeschool PXL, UC Leuven-Limburg en Stad Hasselt een groots studentenevent "Student Take Off" op het Kolonel Dusartplein te Hasselt. In 2015 ging de Student Take Off door op 7 oktober.

Naar jaarlijkse traditie werd in 2014-2015, samen met associatiepartner Hogeschool PXL, de poëziewedstrijd "Kruip in je pen" voor studenten georganiseerd. 12 UHasselt-studenten zonden een gedicht in. Op de uitreiking op 12 februari 2015 waren de tweede en derde prijs voor een UHasselt-studenten.

Bovenstaande activiteiten maken ook dat het cultuurbudget in 2015 € 22.757,01 bedroeg.

b. Ondersteuning studentenorganisaties

De Universiteit Hasselt kent 14 erkende faculteitskringen en studentenorganisaties, die in 2015 tal van sportieve, culturele en andere activiteiten voor studenten organiseerden. In 2015 ontvingen zij voor € 23.000 aan subsidies om het studentenleven te ondersteunen.

Tabel 11: verdeling van toelagen onder de verschillende verenigingen

Studentenvereniging	1^e deel januari 2015	2^e deel sept 2015	Totaal
AES/ ESN	€ 750,00	€ 750,00	€ 1.500,00
AIESEC	€ 679,62	€ 660,15	€ 1.339,77
AMBIFAARKE (fanfare)	€ 0,00	€ 0,00	€ 0,00
BIOMEDICA	€ 1.075,28	€ 400,00	€ 1.475,28
CCG	€ 325,00	€ 325,00	€ 650,00
COMMEATUS	€ 1.029,14	€ 1.648,74	€ 2.677,88
DIPS	€ 1.087,40	€ 868,28	€ 1.955,68
FILII LAMBERTI	€ 807,78	€ 1.440,62	€ 2.248,40
HERMES	€ 1.961,21	€ 19.986,94	€ 3.948,15
INDERDAAD	€ 100,00	€ 100,00	€ 200,00
JOSS	€ 586,41	€ 608,12	€ 1.194,54
MIEZERIK	€ 1.145,19	€ 1.635,74	€ 2.780,92
SOFA	€ 1.157,30	€ 400,00	€ 1.557,30
THEMIS	€ 795,66	€ 1.076,40	€ 1.872,06
Totaal	€11.500	€ 11.500	€ 23.000

Hermes, Miezerik, Biomedica, Filii Lamberti, Dip's, SOFA en Themis zijn de faculteitskringen voor de studenten in respectievelijk Toegepaste Economische Wetenschappen/ Handelingenieurs, Geneeskunde/ Biomedische Wetenschappen, Wiskunde/ Informatica/ Kennistechnologie/ Natuurkunde/ Scheikunde/ Biologie, Architectuur/ Interieurarchitectuur en Rechten. Commeatus is de vereniging voor de studenten Mobiliteitswetenschappen.

In oktober 2015 zijn ook ELSA VZW en Rekinéa als nieuwe studentenverenigingen erkend, voor de faculteit rechten en de opleiding Revalidatiewetenschappen en kinesitherapie. De studenten van de faculteit B.E.W. kunnen ook aansluiten bij A.I.E.S.E.C. (Association Internationale des étudiants en Sciences Economiques et Commerciales), de internationale vereniging voor economiestudenten.

E.S.N. (Erasmus Student Network) is de vereniging van uitwisselingsstudenten en organiseert allerlei activiteiten met de bedoeling de integratie van buitenlandse studenten op de campus te bevorderen. De Christelijke Campusgemeenschap (CCG) is een ideologische vereniging. JOSS is de vereniging van de studenten van het Centrum voor Statistiek.

De dienst studentenvoorzieningen houdt bij de bepaling van de toegewezen bedragen rekening met volgende punten:

- Elke vereniging moet in staat zijn de basis administratieve en functionele taken te vervullen: telefoongesprekken, ledentijdschriften, ...
- Elke traditionele vereniging die om een of andere reden zonder financiële reserves het academiejaar zou moeten aanvangen, hoort met zijn subsidies een rendabele activiteit te kunnen organiseren waaruit zij vervolgens weer winst kan maken.
- Aangepast naar de omvang en aard van de vereniging. (b.v. onderscheid in grootte van activiteiten zoals Hermes versus Biomedica, Filii Lamberti,...)

De studentenraad (StuRa) ontving in 2015 een subsidie van € 18.000.

c. Sportwerking

Sportdienst UHasselt

De UHasselt heeft 75% sportcoördinator in dienst, die daarnaast ook 25% in dienst is als sportcoördinator van de Associatie Universiteit Hogescholen Limburg (AUHL). De sportcoördinator werkt samen met de Sportraad en met de studenten nieuwe initiatieven uit. In dat kader is er een samenwerkingsakkoord "Studentensport Limburg" tussen de vier instellingen Hoger Onderwijs in Limburg: de Hogeschool PXL, University Colleges Leuven-Limburg (UCLL) en de Universiteit Hasselt (UHasselt).

Deze samenwerking resulteert in een uitgebreid sportaanbod voor de Limburgse student waarover gecommuniceerd wordt in een gezamenlijk uitgebrachte sportbrochure en de sinds september 2008 online gebrachte website (<http://www.studentensport limburg.be>). Vermeldenswaard is de jaarlijkse organisatie van de studentenregatta in samenwerking met de stad Hasselt en de Campusrun die in 2015 voor de zesde keer georganiseerd werd.

De sportcoördinator maakt afspraken met sportorganisaties en -accommodaties in de omgeving om studenten tegen studentvriendelijke prijzen te laten sporten in de omgeving van Hasselt en Diepenbeek.

De UHasselt beschikt over buitenvelden voor basket-, volley- en voetbal die gratis ter beschikking zijn van de studenten. Voor het onderhoud van deze buitenterreinen staat de UHasselt in.

Verder participeert de UHasselt in de sportinfrastructuur van Fitlink, een publiek-privaat samenwerkings-verband (PPS).

Studenten die een persoonlijk fitnessjaarabonnement hebben, zowel in de centra op de campus als daarbuiten, krijgen € 75 per abonnement terugbetaald door de dienst studentenvoorzieningen. Hiervan is € 52,50 afkomstig uit het sportbudget UHasselt en € 22,50 afkomstig van de middelen die de associatie (AUHL) via het sportdecreet jaarlijks ontvangt voor de ondersteuning van recreatieve sporten. Ook Erasmusstudenten kunnen een fitnessstussenkomst ten bedrage van € 7,5 per maand krijgen.

Om van alle sportvoordelen te kunnen genieten, kan de student een sportkaart kopen. De sportkaart kost € 20 en biedt volgende voordelen voor studenten:

- gratis deelname aan vaste wekelijkse activiteiten (groepslessen, zaalvoetbal, volleybal, kickboksen,...);
- korting op en voorrang bij initiaties en extra-muros-activiteiten (paardrijden, skiën, squash,...);
- korting op toegangstickets voor externe sportaccommodaties (schaatsen, muurklimmen, squashen, zwemmen).

Ook de tussenkomst voor een fitnessabonnement is voorbehouden voor studenten met een sportkaart.

Tabel 12: sportaanbod in 2015

Vast wekelijks sportprogramma*	Extra(muros) activiteiten***
Badminton	Verschillende mountainbiketochten in de Ardennen en Limburg
Bal- en Slagsporten	BMX-initiatie
Basketbal	skiën/snowboarden Landgraaf (2x per jaar)
BBB	Zweefvliegen
Body Fit	Wintersportreis
Body Power	
Bootcamp	Kortingen bij externe sportclubs:
Hip Hop	Stedelijk zwembad Genk
Hockey	Stedelijk zwembad Hasselt
Ijshockey	Klimmuur Olympia, Hasselt
Judo	Fitlink Squashclub
Kickboksen	BLOSO ijshal, de Schaverdijn
Krav Maga	Bennies Fit 4 Life
Punch & Kick	Bowling Chi Chi's
Ragga	
Rugby	Initiaties**:
Spinning	Oriëntatielopen
Stepaerobic	Paardrijden gevorderden en beginners
Tchoukbal	Stijldansen
Toestelturnen	Squash
Total Body Workout	Tafeltennis
Ultimate Frisbee	Golf
Volleybal	Start-to Run (0 - 5 km)
Zaalvoetbal	Start to Run (5 – 10 km)
Zumba	Muurklimmen
Zwaardvechten	
Zwemmen	Competities:
	Campusrun
	Dwars Door Hasselt
	Hasseltse Studentenregatta (HSR)
	Vlaamse Studentensport Federatie (VSSF)

(*) deze activiteiten/lessen zijn gratis voor studenten met een sportkaart, zonder sportkaart betaalt een student €2 per les; zij kunnen hier vrijblijvend aan deelnemen

(**) reeksen van 5, 7 of 10 lessen, betalend (40 à 50%% korting voor studenten met sportkaart)

(***) activiteiten die één- of tweemaal per academiejaar georganiseerd worden, betalend

Sportdecreet

Daarnaast kent het sportdecreet van 3 april 2009 subsidies toe aan de associaties (voor 2015: € 78.093,41 op jaarbasis aan de AUHL) voor de aanvullende uitbouw, de coördinatie en de promotie van het sportaanbod van de studentensportvoorzieningen van de Vlaamse universiteiten en hogescholen. In het kader van dit decreet werd vanuit de Associatie Universiteit Hogescholen Limburg (AUHL) een overlegplatform sport opgericht, waarin ook de Universiteit Hasselt vertegenwoordigd is. Daarnaast werd ook een sportraad opgericht, waarin de sportcoördinatoren van de verschillende studentenvoorzieningen van de AUHL het sportaanbod overleggen met vertegenwoordigers van de studenten van de associatiepartners.

Het decreet bepaalt dat de AUHL moet kunnen beschikken over minstens 2 voltijdse equivalenten, die sporttechnisch gekwalificeerd zijn. Omdat de studentenvoorzieningen van de AUHL samen tot dan toe slechts 1,5 VTE sporttechnisch geschoolde personeelsleden in dienst hadden, is in 2010 vanuit het beschikbare budget een halftijdse sportcoördinator aangeworven.

De fusie van de Hogescholen PHL en XIOS en de integratie van de academische hogeschoolopleidingen zorgden voor een nieuwe structuur binnen de AUHL, met als gevolg ook een verschuiving van de percentages voor sportcoördinatie. Zo voorziet de AUHL vanaf oktober 2013 75% sportcoördinatie i.p.v. 50%. Met deze extra 25% wil de AUHL een betere opvolging van de VSSF-, ALMA -en ENAS-werking nastreven.

Het sportbeleidsplan van de AUHL somt een aantal maatregelen op om sport(participatie) zichtbaar te maken op de campus en om studenten aan te moedigen om te participeren in het (ruime) aanbod. Het beleidsplan werkt aanvullend op de bestaande studentensportvoorzieningen die door de instellingen onverminderd worden gefinancierd, zoals ook uitdrukkelijk is opgenomen in het decreet, en omvat o.m. volgende actiepunten:

- de uitbouw, coördinatie en promotie van het sportaanbod;
- het verder uitwerken van het sportaanbod, aangepast aan de behoeften van de studenten en nieuwe trends;
- een stijging van de participatiegraad VSSF-competities;
- het bekomen van betere resultaten op VSSF-competities;
- de verbetering van materiële sportvoorzieningen;
- de bekendheid van de studentenregatta vergroten en het wedstrijdroeien optimaliseren;
- het actief betrekken van buitenlandse studenten bij de sportwerking;
- het optimaliseren van de werking van de sportdiensten;
- het opmaken van een samenwerkingsovereenkomst Studentensport Limburg.

Het sportbeleidsplan is volledig instellingsoverschrijdend uitgewerkt en zet ook de associatieoverschrijdende samenwerking voort die bestaat tussen de sportdiensten binnen de AUHL en deze van de UC Leuven-Limburg.

3.7. Activiteiten over de werkvelden heen

3.7.1. Diensten en specifieke acties voor de begeleiding van buitenlandse studenten

De UHasselt heeft verschillende categorieën van buitenlandse studenten:

- reguliere bachelor- of masterstudenten, bijvoorbeeld in het ICP (VLIR) programma master of statistics;
- inkomende Erasmus-studenten;
- PhD-studenten.

De studiebegeleiders of speciaal daartoe aangestelde ATP-ers begeleiden onze buitenlandse studenten per faculteit of "studiegroep". Buitenlandse PhD-studenten, die meer dan 3 maanden naar de UHasselt komen, worden opgevangen door de personeelsdienst. De anderen worden opgevangen door de Mobility Office. Ten slotte staat ook de dienst studentenvoorzieningen klaar voor niet-structurele noodhulp aan deze studenten. Samenwerking met de medewerkers van de Dienst Internationalisering en Ontwikkelingssamenwerking (DIOS) garandeert een goede opvang van de buitenlandse studenten.

a. Verzekering van buitenlandse studenten

In 2008 werd door het Bestuurscollege beslist dat alle niet-Europese (master)-studenten en gasten voor kortverblijf zich verplicht bij een ziekenfonds dienden aan te sluiten en dat er ook een hospitalisatie-, een repatriëring- en een Burgerlijke Aansprakelijkheidsverzekering voor deze buitenlandse studenten/gasten moest worden voorzien. Voor deze laatste groep verzekeringen wordt sindsdien beroep gedaan op het zgn. Student Insurance Program (SIP), dat deel uitmaakt van de groep ACE-Insurances.

Naast een groot aantal kleine terugbetalingen (doktersbezoek, apothekerskosten) dient de UHasselt gemiddeld jaarlijks ook een 5-10 tal dossiers voor hospitalisaties, een 5-10-tal dossiers voor dringende repatriëringen (vaak bij overlijdens van familieleden in eerste graad) en een aantal dossiers voor de Burgerlijke Aansprakelijkheid in.

In totaal waren in 2015 327 UHasselt-studenten en -gasten aangesloten bij SIP. (215 voor academiejaar 2013-2014 en 260 voor 2014-2015)

b. Oriëntatieprogramma's

Ten einde de inkomende studenten zo snel mogelijk te introduceren in onze (studenten)gemeenschap worden in september en in februari (tweede semester instroom) oriëntatiedagen georganiseerd. Tijdens deze dagen worden de nieuwe studenten op de hoogte gebracht van een groot aantal praktische afspraken, die ook zijn opgenomen in de Engelstalige Welcome Guide van de UHasselt. Deze brochure werd in 2015 aangevuld met een meer uitgebreide (on-line) "Practical Guide" van meer dan 80 pagina's, met o.a. tips voor goedkope voedingszaken, kledij, ...

Voor buitenlandse gasten die op andere tijdstippen gedurende het jaar toekomen, wordt deze informatie beknopt bij aankomst gegeven.

c. Culturele uitstappen

Om buitenlandse studenten de kans te geven verder kennis te maken met België, organiseert de dienst Internationalisering in samenwerking met de dienst studentenvoorzieningen tijdens het jaar 4 culturele uitstappen. In 2015 bracht men op deze wijze een bezoek aan Brussel (80 deelnemers), Liège (50), Köln (80) en Gent (50). De culturele dag bestaat telkens uit een geleid bezoek onder leiding van lokale gidsen en een vrije namiddag. Tijdens de vrije namiddag kunnen studenten op eigen houtje de stad bezoeken aan de hand van een speciaal klaargemaakte toeristische brochure. Om de drempel zo laag mogelijk te houden wordt het inschrijvingsgeld beperkt tot 10 euro per persoon (exclusief middagmaal).

d. Jobdienst voor buitenlandse studenten

Om ook de buitenlandse studenten jobwerk binnen de UHasselt te kunnen aanbieden, werd een overeenkomst afgesloten met het t-interim te Hasselt.

De werkwijze voor buitenlandse studenten om jobwerk te doen via t-Interim is als volgt:

- ingeschreven zijn aan de Universiteit Hasselt
- ingeschreven zijn in de gemeente of stad waar de student verblijft
- beschikken over een arbeidskaart (afgeleverd door gemeente of stad)
- kandidatuur stellen bij Studentenvoorzieningen

- naar t-interim gaan om het contract te tekenen ten laatste de dag voor de aanvang van de job (identiteitskaart + arbeidskaart meenemen!)

3.7.2. **Communicatie naar de doelgroepen**

De dienst studentenvoorzieningen hecht veel belang aan een goede communicatie met studenten. In onderstaand tabel worden de communicatiekanalen per werkveld beschreven.

Tabel 13: communicatiekanalen per werkveld

Werkvelden	Communicatiemiddelen
Algemeen	website http://www.uhasselt.be
	digitaal studentendossier, rubriek "studentenvoorzieningen"
	brochure "Studentenbegeleiding"
	infostand en informatieve sessies op infodagen voor toekomstige studenten en op introductiedagen voor nieuwe studenten
	e-mails: algemeen of gericht naar specifieke doelgroepen
	vrije inloopuren op alle werkdagen, van 08.30 tot 16.00 uur (uitgezonderd de vrijdag tot 14.00 uur)
Voeding	prijsaaffichering aan beide studentenrestaurants
	bekendmaking van het dagmenu via de digitale informatieschermen en de "UHasselt-app"
Huisvesting	website Kamerbestand http://www.studentenkamerslimburg.be
	affiches Kamerbestand
	brochure "Op kot!" in gedrukte en digitale versie
Sociale dienstverlening	brochure "Studiefinanciering"
	brochure "Centen voor studenten"
	Sociale toelagen: alle aanvraagformulieren, incl. voorwaarden, zijn te vinden in het digitaal studentendossier
Medische en psychologische dienstverlening	brochure CAW Limburg
Vervoer	affiches fietsverhuur
	Brochure "Zonder fiets ben je niets!"
	dienstregeling De Lijn (boekjes)
	bekendmaken dienstregeling De Lijn in <i>realtime</i> op de digitale informatieschermen en de "UHasselt-app"
	tussenkost openbaar vervoer: aanvraagformulier te vinden in het digitaal studentendossier
Studentwerking	Website studentenraad: http://www.sturauhasselt.be
	StuRa-magazine
	Poëzieboekje "Kruip in je pen"
	website Studentensport Limburg: http://www.studentensportlimburg.be
	brochure "Sport"
	affichecampagne diverse sportactiviteiten

4. BIJLAGEN

4.1. Overzicht tabellen en figuren

- Tabel 1: studentenpopulatie UHasselt in de voorbije 5 academiejaren.
- Tabel 2: specifieke doelgroepen diversiteitsplan UHasselt
- Figuur 1: organogram van de dienst onderwijs, inclusief studentenvoorzieningen
- Tabel 3: financiële middelen
- Tabel 4: overzicht personeelsbezetting dienst studentenvoorzieningen.
- Tabel 5: overzicht aantal studentenkamers en –studio’s in Diepenbeek, Genk en Hasselt in 2015 in het kamerbestand.
- Tabel 6: evolutie van het kamerbestand
- Tabel 7: woontoelage 2015
- Tabel 8: aantal jobstudenten (contract aanvaard) per maand
- Tabel 9: aantal verkochte campuspassen
- Tabel 10: overzicht culturele activiteiten
- Tabel 11: verdeling van toelagen onder de verschillende verenigingen
- Tabel 12: sportaanbod in 2015
- Tabel 13: communicatiekanalen per werkveld

4.2. Overzicht samenwerkingsverbanden

Werkveld	Samenwerkingsverbanden
Voeding	N.V. Horeservi
	Schreurs Verkoopautomaten BVBA
Huisvesting	Eigenaars-verhuurders privé-markt
	Huisvestingsdiensten Hogeschool PXL en UC Leuven-Limburg in het Kamerbestand
	Huisvestingsdiensten stad Hasselt en gemeente Diepenbeek
Sociale dienstverlening: Jobdienst	VDAB en de deelnemende universiteiten en hogescholen in het "JOS"-project
	T-interim
	Randstad Belgium nv
Financiële tegemoetkomingen	Alle Vlaamse Universiteiten en Hogescholen in de publicatie van de brochure "Centen voor Studenten"
	Provincie Limburg, Hogeschool PXL en UC Leuven-Limburg in het Fonds van de Limburgse Studielening
Medische en psychologische dienstverlening	Diepenbeekse en Hasseltse huisartsen
	Faresa bvba, in samenwerking met Hogeschool PXL

	CGG/LITP vzw, in samenwerking met Hogeschool PXL
Vervoer: Busvervoer	De Lijn en de stad Hasselt
Fietsproject	Vzw Alternatief, VEDO Diepenbeek, Vzw Fietsbasis, Vzw Basis, Gemeente Diepenbeek, Stad Hasselt, Stad Genk, Hogeschool PXL en KHLim
Studentwerking: Sportwerking	Fitlink
	Health City en Bennies Fit 4 Life
Cultuurwerking	Hogeschool PXL en UC Leuven-Limburg in Studentensport Limburg en Campusrun
	Stad Hasselt en Limburgse hogescholen (Hasselt studenten regatta)
	Cultureel Jeugd Paspoort vzw
	Cultuurcentrum Hasselt
	Stad Hasselt-dienst Cultuur
	Kinepolis
	Limburgse hogescholen en Stad Hasselt in de organisatie van "Student Take Off", poëziewedstrijd,...
	Dienst Communicatie UHasselt

4.3. Gedetailleerd overzicht van het sportaanbod in 2015

4.3.1. Sportkaarten

Aantal gekochte sportkaarten (door UHasselt studenten):

- voor het AJ 2014 – 2015: 1133;
- voor het AJ 2015 – 2016 (op 23/2/16): 1030.

4.3.2. Vaste activiteiten

- Bal-, zaal- en teamsporten

Sporttak	Locatie	Dag	Totaal aantal deelnemers
Badminton	Fitlink Diepenbeek	maandag**	107
	PXLSporthal Hasselt	dinsdag	148
Tchoukbal	Basic Fit Diepenbeek	maandag**	62
Basketbal	PXL sporthal Hasselt	woensdag/donderdag	
Bal- en slagsporten	PXL sporthal Hasselt	donderdag	145
Ultimate Frisbee	Fitlink Diepenbeek	dinsdag*	157
Hockey	Fitlink Diepenbeek	dinsdag**	33
IJshockey	BLOSO Schaatshal Schaverdijn	woensdag**	114
Rugby	Kuringen	woensdag*	
Volleybal	Fitlink	woensdag	120
Zaalvoetbal competitie	PXL Hasselt	maandag dinsdag	Max aantal ploegen in competitie (100/week – 20 weken = 2000)
	Basic Fit Diepenbeek	woensdag donderdag	
TOTAAL			2886

*Enkel het tweede semester (jan – mei) georganiseerd

**Enkel het eerste semester (okt – dec) georganiseerd

- Workouts, Dans en Gevechtssporten

Sessies waarin een lesgever de studenten meenam voor een leuke work-out, gaande van dans tot gevechtssport.

Sporttak	Locatie	Dag	Totaal aantal deelnemers
BBB	PXL sporthal Hasselt	dinsdag	732
Stepaerobic	Basic Fit Diepenbeek	Maandag*	97 (1 ^{ste} sem)
	PXL sporthal Hasselt	Dinsdag	178
Zumba	PXL ritmiekzaal Hasselt	woensdag**	111
	Basic Fit Diepenbeek	donderdag	460
Body Fit	Fitlink Diepenbeek	woensdag	76
Body Power	Fitlink Diepenbeek	maandag*	20
Hip Hop/Freestyle	PXL sporthal Hasselt	dinsdag**	56
Kickboksen	PXL sporthal Hasselt	donderdag*	124
Krav Maga	Fitlink Diepenbeek	woensdag	288
Total Body Workout	Basic Fit Diepenbeek	dinsdag	1300
	PXL sporthal Hasselt	woensdag**	215
Punch & Kick	Basic Fit Diepenbeek	maandag**	147
Ragga	Fitlink Diepenbeek	maandag**	
Spinning	Basic Fit Diepenbeek	woensdag **	
Bootcamp	PXL sporthal/buiten	donderdag **	
TOTAAL			3804

*Enkel het tweede semester (jan – mei) georganiseerd

**Enkel het eerste semester (okt – dec) georganiseerd

- Individuele sporten

Sporttak	Locatie	Dag	Totaal aantal deelnemers
zwemtraining	Zwembad Hasselt	woensdag	155
Toestelturnen	Turnzaal PXL Hasselt	dinsdag*	
	Turnhal Hasselt	dinsdag**	45
Judo	Fitlink Diepenbeek	maandag	
TOTAAL			200

*Enkel het tweede semester (jan – mei) georganiseerd

**Enkel het eerste semester (okt – dec) georganiseerd

4.3.3. Initiatiereeksen

Reeksen van 5, 7 of 10 sessies waarin de studenten door een professional in zijn sporttak geïnitieerd werd.

Sporttak	Locatie	Dag	Totaal aantal deelnemers
Muurklimmen	Olympia	maandag	120 (2 x 5 lessen) (volzet)
Squash	Fitlink Diepenbeek	woensdag	120 (2 x 10 lessen) (volzet)
Stijldansen	Dansschool Libert	maandag	294 (7 lessen) (volzet)
Paardrijden beginners	Kattevenia Genk	maandag	112 - 8 per les - 7 lessen

			- 2 initiaties (volzet)
Paardrijden gevorderden	Kattevenia Genk	maandag	112 - 8 per les - 7 lessen - 2 initiaties (volzet)
Paardrijden gevorderden +	Kattevenia Genk	maandag*	112 - 8 per les - 7 lessen - 1 initiaties (volzet)
Start-to-campusrun 1 ^{ste} semester	Campus Diepenbeek	maandag en donderdag	227 - 34 per les (10 weken) -
Start-to-campusrun 2 ^{de} semester	Campus Diepenbeek	maandag en donderdag	148 - 39 inschrijvingen (6 lessen)
Oriëntatielopen		donderdag	7 deelnemers - 4 lessen
Golf	Nippon Golfcentrum	woensdag	6 - deelnemers - 8 lessen
Tafeltennis	PXL sporthal Hasselt	donderdag	14 (volzet) - 2 reeksen
Zwaardvechten	Buiten/PXL sporthal Hasselt	donderdag	22 (2 reeksen)
TOTAAL			1393

4.3.4. *Losse activiteiten*

Sporttak	Locatie	Datum	Totaal aantal deelnemers
Skiën/snowboarden	SnowWorld Landgraaf	3/3/15 en 24/11/15	184
BMX	Circuit Zolder	9 mei	36
Wintersportreis	Tignes	4 - 12/4	49
3 MTB-tochten	Zonhoven - Brunsum Beringen	28 februari, 28 maart en 31 oktober	19
Zweefvliegen	Hasselt	mei - juni	20 (volzet)
Duikinitiatie	Brussel - Nemo33	3 december	20 (volzet)
Karting	Hasselt	3 november	14
TOTAAL			342

Totaal aantal sporters (vaste activiteiten, initiaties en losse activiteiten): 8625

4.3.5. *Kortingen bij externe sportclubs:*

De sportdienst werkt samen met de volgende clubs:

- **Stedelijk zwembad Hasselt en Genk:** studenten kunnen hier tijdens de publieke uren gratis zwemmen op vertoon van hun studentenkaart, zowel in- als outdoor. En dit van september tot en met juni. UHasselt betaalt via factuur het aantal zwembeurten aan € 1,00/ beurt (Hasselt) en € 1,25/ beurt (Genk).
Normaal tarief is: Hasselt: € 1,50/beurt (indoor) en € 2,50/beurt (outdoor).
Genk: € 1,25/beurt voor studenten
- **BLOSO ijshal, de Schaverdijn:** studenten kunnen bij de sportcoördinator aan € 1 schaatstickets kopen die geldig zijn voor een schaatsbeurt tijdens de publieke uren, inclusief huur van de schaatsen. UHasselt betaalt deze tickets via factuur aan € 2,40/ ticket.
Normaal tarief is: € 3,80/beurt. (€ 1,60 voor huur schaatsen)

- **Klimmuur Olympia, Hasselt**: studenten kunnen bij sportcoördinator klimtickets kopen die altijd geldig zijn voor een klimbeurt incl. materieel aan € 3,50/ ticket.
De UHasselt legt via factuur € 2,50/ ticket bij.
Normaal tarief: € 8,00 / beurt (excl. materieel; mat. kost € 3,00/ beurt)
- **Fitlink Squashclub**: studenten kunnen bij sportcoördinator klimtickets kopen die altijd geldig zijn voor een squashbeurt van een half uur incl. materieel aan € 3,00/ ticket.
De UHasselt legt via factuur € 1,00/ ticket bij.
Normaal tarief: € 6,00 / beurt (excl. materieel; mat. kost € 1,50/ beurt)

4.3.6. Competities

- VSSF

Sinds academiejaar 2005-2006 is onze sportdienst opnieuw lid van de vzw Vlaamse Studentensport Federatie (VSSF). Aan de competities nemen we steeds deel met associatieteams.

De competities waaraan we deelnamen:

- Volleybal heren en dames (GVSK - BSK) Dames volleybalteam werd Vlaams en Belgisch Studenten Kampioen;
- Futsal heren (GVSK BSK). Futsalteam Heren werd Vlaams en Belgisch Studentenkampioen;
- Basketbal dames (GVSK – 4^{de} plaats);
- Basketbal heren: voorrondes;
- individuele sporten: atletiek, tafeltennis en badminton.

- Hasselt Studenten Regatta (HSR)

Het UHasselt-roeiteam werd 3^{de} op de 12 de editie.

- Campusrun (in kader van het sportbeleidsplan en decreet 2009)

Op 23 april 2015 werd voor de zesde keer de Campusrun georganiseerd. Ook dit jaar konden studenten , personeel en externen inschrijven voor de 3,4 km of voor de 10 km. Deelnamegeld: € 3 (3,4 km) of € 5 (10 km). Alle inkomsten gingen naar Kom Op Tegen Kanker voor kankeronderzoek. Niet alleen de beste lopers kregen een prijs maar ook de vereniging met de meeste deelnemers, de ludiekste groep en best verklede deelnemer.

Opnieuw konden de eerste jaarstudenten kinesitherapie (UH) en LO (PXL en UCLL) de 10 km als test afleggen. De zesde editie van de Campusrun telde in totaal ruim 600 deelnemers!

- Dwars Door Hasselt

155 studenten van de UHasselt namen deel aan Dwars Door Hasselt.

4.4. Protocol Hogeschool PXL – UHasselt: protocol studentenvoorzieningen in het kader van de integratie van de hogeschoolopleidingen.

PROTOCOL

STUDENTENVOORZIENINGEN IN HET KADER VAN DE INTEGRATIE VAN DE HOGESCHOOLOPLEIDINGEN

Het decreet betreffende studentenvoorzieningen in Vlaanderen d.d. 29.6.2012 vermeldt in art. 8 het volgende.

“ Als een student als vermeld in artikel 5, eerste lid, een gezamenlijke opleiding in verschillende instellingen volgt of als een student als vermeld in artikel 5, eerste lid, in het kader van zijn opleiding lessen volgt aan een instelling waar hij niet ingeschreven is, bepalen de criteria van de instelling waar de student zijn vraag stelt of en in welke mate de student toegang heeft tot de studentenvoorzieningen van deze instelling.

Als de academische hogeschoolopleidingen bij of krachtens decreet worden overgeheveld naar de universiteiten, en als de studenten van die opleidingen, hun opleiding of onderdelen van hun opleiding volgen op een plaats waar studentenvoorzieningen georganiseerd en aangeboden worden door een hogeschool, sluiten de betrokken universiteit en hogeschool een protocol af waarin de modaliteiten voor de transfer van financiële middelen van de instelling die de sociale toelage vermeld in artikel 9, voor deze studenten ontvangt, naar de instelling die hen toegang biedt tot de studentenvoorzieningen, geregeld wordt. Dat protocol moet de gelijkwaardige behandeling garanderen van alle studenten op de plaats waar de studentenvoorzieningen aangeboden worden. Het protocol vormt een onderdeel van het beleidsplan, vermeld in artikel 25 van alle bij het protocol betrokken instellingen.

In het protocol werken de betrokken hogeschool en universiteit ook een financiële regeling uit met betrekking tot de sociale toelage van het vierde kwartaal van 2013, die krachtens artikel 14 van dit decreet in dat jaar nog uitbetaald zal worden aan de hogeschool die academische opleidingen overdraagt. Het protocol bevat ook een overzicht van de personeelsleden van de studentenvoorzieningen waarvan het salaris of een procentueel deel ervan aangerekend wordt op de getransfereerde middelen. “

De betrokken instellingen zijnde:

De universiteit Hasselt, verder aangeduid als UHasselt, Martelarenlaan 42, 3500 Hasselt,

vertegenwoordigd door:

Prof. dr. Luc De Schepper, rector

en

de Hogeschool PXL, Elfde-Liniestraat 24, 3500 Hasselt, vertegenwoordigd door

Ben Lambrechts, algemeen directeur

zijn hiertoe het volgende overeengekomen.

Afdeling 1: gelijkwaardige studentenvoorzieningen voor alle UHasselt studenten

Art. 1

Conform het decreet betreffende de studentenvoorzieningen (art. 4) moeten de sociale toelagen worden ingezet met als doel de gelijkwaardige toegang tot en de deelname van alle studenten aan het hoger onderwijs te bevorderen door de basisvoorwaarden bij het studeren te verbeteren. Dit doel moet worden nagestreefd door materiële en immateriële hulp- en dienstverlening te bieden en door studie belemmerende factoren weg te nemen.

Met ingang van academiejaar 2013-2014 zal de UHasselt deze taak op zich nemen voor de studenten van al haar opleidingen, inclusief deze van de integrerende opleidingen architectuur en interieurarchitectuur, revalidatiewetenschappen en kinesitherapie en industriële ingenieurswetenschappen, hierna UHasselt studenten genoemd.

Art.2

Het beheer van de sociale toelagen wordt toevertrouwd aan de de dienst voor studentenvoorzieningen van de UHasselt, gevestigd op Martelarenlaan 42 te 3500 Hasselt, waar alle UHasselt studenten terecht kunnen voor hulp en advies.

Voor het bestuur is een stuvoraad geïnstalleerd conform art. 17 van het decreet betreffende studentenvoorzieningen. De samenstelling ervan werd goedgekeurd door de Raad van Bestuur van de UHasselt d.d. 30.1.2013. Studenten van alle UHasselt opleidingen en dus ook deze van de integrerende opleidingen, kunnen op gelijkwaardige wijze aangeduid worden om in deze raad te zetelen. Deze aanduiding gebeurt door de verkozen leden van de studentenraad van de UHasselt volgens het principe van getrapte verkiezingen.

Art. 3

Het personeel behorend tot de dienst studentenvoorzieningen omvat:

- het UHasselt personeel dat voor de integratie deel uitmaakte van deze dienst enerzijds
- en een aantal personeelsleden van de hogescholen die ingevolge de integratie door de UHasselt zijn overgenomen anderzijds

Art. 4

Voor wat betreft het gebruik van gesubsidieerde maaltijden is er een bijzondere regeling. Hiervoor kunnen alle UHasselt studenten terecht in de studentenrestaurants van de UHasselt en van de PXL. Vice versa kunnen de studenten van de PXL terecht in de studentenrestaurants van de UHasselt. De studenten kunnen in deze restaurants gesubsidieerde maaltijden gebruiken volgens het daar geldende kortingspercentage en zoals geafficheerd in het studentenrestaurant. Door middel van hun studentenkaart wordt hun verbruik geregistreerd. De daarbij horende subsidie wordt zesmaandelijks gefactureerd aan de instelling waar de student ingeschreven is.

Afdeling 2: financiële regeling m.b.t. het 4^e kwartaal 2013

Art. 5

Deze afspraken maken deel uit van het onderhandelde protocol tussen de UHasselt en de PXL. Voor wat betreft de sociale toelage van het vierde kwartaal van 2013, die krachtens artikel 14 van het decreet betreffende studentenvoorzieningen, in dat jaar nog uitbetaald zal worden aan de PXL staat hierin het volgende:

“Wat de studentenvoorzieningen betreft, ontvangt de PXL nog het volledige jaarbedrag van de sociale toelage in 2013. Een deel van dit bedrag dient aldus verrekend te worden met de UHasselt aangezien vanaf 1.10.2013 bepaalde kosten in verband met studentenvoorzieningen gemaakt worden door de UHasselt. De verrekening vindt plaats via de loonkosten en de toelagen aan studenten:

- De loonkosten van het contractueel personeel dat bij de integratie werd overgenomen, wordt voor de periode oktober-december 2013 doorgerekend door de UHasselt aan de PXL. Het statutaire personeel dat werd overgenomen (het zogenaamde Integratiekader), blijft in 2013 nog volledig ten laste van de werkingstoelage van de PXL.

- Er is berekend wat het jaarbedrag is van de toelagen aan studenten dat PXL in 2013 begroot heeft met betrekking tot de geïntegreerde opleidingen. Vervolgens is overeengekomen dat 5/12de van dat bedrag overgemaakt zal worden door de PXL aan de UHasselt.

Vanaf 1.10.2013 staat de UHasselt in voor de exploitatie van de studentenvoorzieningen m.b.t. de geïntegreerde opleidingen. Alle kosten en opbrengsten zullen vanaf dan geboekt worden op de rekeningen van de UHasselt.”

De personeelsleden van de studentenvoorzieningen waarvan het salaris of een procentueel deel ervan aangerekend wordt op de getransfereerde middelen zijn:

naam	functie	taak	omvang
Evy Thijs	Gespecialiseerd secretariaatsmedewerker	Huisvesting studentenjobs	0,8 FT
Greta Jacobs	Secretariaatsmedewerker	Algemeen secretariaat	1,0 FT

Voor de UHasselt
datum



Prof. dr. Luc de Schepper
rector

voor de Hogeschool PXL
datum 30/10/2013



Ben Lambrechts
algemeen directeur

4.5. Protocol KULeuven – UHasselt: protocol en samenwerkingsovereenkomst aangaande de organisatie van de studentenvoorzieningen.

PROTOCOL EN SAMENWERKINGSOVEREENKOMST AANGAANDE DE ORGANISATIE VAN DE STUDENTENVOORZIENINGEN

TUSSEN

De KU Leuven

met zetel te Oude Markt, 13, 3000 Leuven

hier vertegenwoordigd door Rik Torfs, rector en Rik Gosselink, vicerector
studentenbeleid,

hierna de "KU Leuven" genoemd,

EN

de Universiteit Hasselt

met zetel te Martelarenlaan 42, 3500 Hasselt

hier vertegenwoordigd door Luc De Schepper, rector en Marie-Paule Jacobs,
beheerder,

hierna "UHasselt" genoemd,

EN

de Katholieke Hogeschool Limburg,

met zetel te Agoralaan gebouw B, bus 1, 3590 Diepenbeek

hier vertegenwoordigd door Theo Creemers, algemeen beheerder en Francis
Loyens, voorzitter stuvoorraad,

hierna "KHLim" genoemd,

WORDT, GELET OP,

- het decreet van 13 juli 2012 betreffende de integratie van de academische hogeschoolopleidingen in de universiteiten;
- het decreet van 29 juni 2012 betreffende de Studentenvoorzieningen in Vlaanderen meer in het bijzonder
 - art. 8 dat stelt "Als de academische hogeschoolopleidingen bij of krachtens decreet worden overgeheveld naar de universiteiten, en als de studenten van die opleidingen, hun opleiding of onderdelen van hun opleiding volgen op een plaats waar studentenvoorzieningen georganiseerd en aangeboden worden door een hogeschool, sluiten de betrokken universiteit en hogeschool een protocol af"
 - art. 24 dat stelt "Het instellingsbestuur kan op voorstel van de stuvoorraad samenwerkingsakkoorden over studentenvoorzieningen sluiten met derden".
- het akkoord tussen de associatie KU Leuven en Associatie Universiteit-Hogescholen Limburg (AUHL) van december 2008 dat uitmondde in een gezamenlijke opleiding tot industrieel ingenieur aan de KHLim en de toenmalige XIOS (nu PXL), na integratie een gezamenlijke opleiding van KU Leuven en UHasselt

HET VOLGENDE OVEREENGEKOMEN WAT BETREFT DE ORGANISATIE VAN STUDENTENVOORZIENINGEN

DIENSTVERLENING

Artikel 1. Dienstverlening na integratie

§1. De studentenvoorzieningen voor al de studenten die de opleiding industrieel ingenieur volgen, worden door de studentenvoorzieningen van UHasselt georganiseerd.

§2. De studentenvoorzieningen van UHasselt staan in voor de kwaliteitsbewaking en deskundigheid van hun dienstverlening en garanderen de gelijke behandeling van al de studenten aan UHasselt.

§3. Voor het werkveld voeding kunnen de studenten industrieel ingenieur maaltijden gebruiken aan de gesubsidieerde studentenprijzen zoals gangbaar op de locaties waar ze gebruikt worden. De ingenieursstudenten zullen ook maaltijden kunnen gebruiken op de KHLim locatie aan de gesubsidieerde ALMA prijzen.

§4. De erkenning en ondersteuning van studenten met functiebeperking gebeurt volgens minimale standaarden zoals vastgelegd in bijlage.

WERKING, BESTUUR, FINANCIERING EN RAPPORTERING

Artikel 2. Bestuur

UHasselt heeft minstens één student van de gezamenlijke opleiding tot industrieel ingenieur in zijn stuvoraad.

Artikel 3. Rapporteringplicht

§1. De dienstverlening van de UHasselt wordt voor alle studenten geregistreerd met het oog op rapportering en bijsturing.

§2. De coördinator Studentenvoorzieningen van de UHasselt rapporteert op verzoek van de KU Leuven over alle vragen inzake de dienstverlening aan industrieel ingenieurs-studenten. De studentenvoorzieningen van de UHasselt bezorgt aan de KU Leuven jaarlijks het beleidsplan en activiteitenverslag.

Artikel 4. Afspraken financiering

§1. De KU Leuven verbindt er zich toe de overheidsmiddelen die ze ontvangt voor de Studentenvoorzieningen van KU Leuven-industrieel ingenieurs-studenten die op de campus van UHasselt studeren, na afhouding van consolidatiekosten en na afhouding van een bedrag voor Alma en KHLim Stuvor, door te storten aan de UHasselt, die ze ter beschikking stelt van haar stuvoraad.

De consolidatiekosten bestaan uit de loon-en werkingskost van 1 VTE op masterniveau en worden jaarlijks verdeeld over de KU Leuven vóór integratie en de integrerende academische opleidingen in de hogescholen conform de studiepuntverdeling welke gebruikt wordt voor de berekening van de overheidssubsidie.

De kosten voor de Alma worden berekend volgens de modaliteiten bepaald in bijlage. De KU Leuven stort dit specifieke bedrag door aan Alma.

KU Leuven stort ook een bedrag voor de gebruiksvergoeding lokalen door aan KHLim Stuvor. Dit bedrag wordt berekend volgens de modaliteiten bepaald in bijlage.

§2. De doorstorting voor UHasselt gebeurt uiterlijk 20 werkdagen nadat de KU Leuven de overheidsmiddelen ontving. De stortingen gebeuren op rekeningnr BE77 0010 1870 7942 bic GEBABEBB.

In principe wordt dus per kwartaal doorgestort. Het laatste kwartaal gebeurt een eindverrekening op basis van de definitieve cijfergegevens.

De doorstorting voor KHLim Stuvor gebeurt eenmaal per jaar in de maand oktober op rekeningnr BE56 3631 0824 7188, bic BBRUBEBB.

§3. De sociale toelage van het vierde kwartaal 2013 wordt nog door de overheid rechtstreeks aan de KHLim betaald. De KHLim stort dit door aan de UHasselt, na afhouding van de nodige bedragen berekend in bijlage, op het rekeningnummer van UHasselt zoals opgegeven in §2. Voor die periode worden er geen consolidatiekosten verrekend.

§4. In de loop van de periode 2014 en 2015 gebeurt er een monitoring van het effectieve gebruik van het restaurant op campus KHLim door studenten industrieel ingenieur. Op basis hiervan gebeurt een evaluatie en kan vanaf 2016 de verrekening anders gebeuren. In dat geval wordt de bijlage aangepast.

§5. Er is geen personeel van studentenvoorzieningen van de KHLIM dat per 1 oktober 2013 volledig of gedeeltelijk werkt voor de KU Leuven.

Artikel 5. Overleg

Ter opvolging van deze samenwerkingsovereenkomst komen de verantwoordelijken voor de Studentenvoorzieningen van KU Leuven, UHasselt en KHLim minstens één maal per jaar samen.

Artikel 6. Communicatiebeleid

In folders, brochures en websites die de UHasselt en zijn dienst Studentenvoorzieningen publiceert ten behoeve van de studenten wordt duidelijk gemaakt dat de dienstverlening ook toegankelijk is voor de studenten die de gezamenlijke opleiding industrieel ingenieur volgen. Indien hiervoor het logo van de UHasselt gebruikt wordt zal tevens het logo van de KU Leuven een plaats krijgen. De concrete uitwerking gebeurt in onderling overleg.

INWERKINGTREDING EN DUUR VAN DE OVEREENKOMST

Artikel 7.

§1. Deze overeenkomst neemt een aanvang op 23 september 2013 en loopt tot zolang de algemene overeenkomst in verband met de gezamenlijke opleiding industrieel ingenieur blijft lopen.

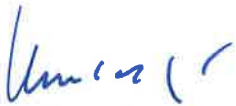
§2. De bijlages bij deze overeenkomst kunnen aangevuld en gewijzigd worden. De ondertekenaars machtigen hiertoe de personen die deze kunnen aanvullen:

- voor KU Leuven Jan De Vriendt, directeur Studentenvoorzieningen
- voor UHasselt Luc De Schepper, rector en Marie-Paule Jacobs, beheerder

- voor KHLim Francis Loyens, voorzitter stuvoraad KHLim.

Aldus opgemaakt te Leuven op 1 april 2014 in drie originele exemplaren. Iedere partij erkent een origineel exemplaar te hebben ontvangen.

Voor KU Leuven:



Rik Torfs
Rector KU Leuven

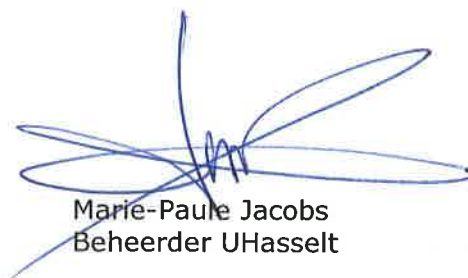


Rik Gosselink
Vice-rector
Studentenbeleid KU
Leuven

Voor UHasselt:



Luc De Schepper
Rector UHasselt



Marie-Paule Jacobs
Beheerder UHasselt

Voor KHLim:



Theo Creemers
Algemeen beheerder KHLim



Francis Loyens
Voorzitter stuvoraad KHLim

BIJLAGE bij art. 1, §4 – Studenten met functiebeperking

De erkenning en ondersteuning van studenten met functiebeperking gebeurt vanaf academiejaar 2014-2015 volgens volgende minimale standaarden:

- gebruik Vlor-registratie systeem ter objectivering van de erkenning,
- voor chronische en psychiatrische functiebeperking het invullen van het Luik B bij het Vlor-formulier (impact op schoolse activiteiten) verplicht voorzien.
Bij deze twee groepen is de impact op schoolse activiteiten immers zeer variabel, afhankelijk van de ernst van de aandoening. Het assessment kan daardoor objectiever gebeuren.

KU Leuven is bereid alle VLAHHO-fiches van alle functiebeperkingen ter beschikking te stellen als instrument voor het assessment. De KU Leuven stelt eveneens graag zijn attesteringsbundels ter beschikking (Vlor+).

BIJLAGE bij art. 4, §1 – Kosten Alma

De ingenieursstudenten zullen ook maaltijden kunnen gebruiken op de KHLim locatie aan de gesubsidieerde ALMA prijzen. De kostprijs hiervan wordt als volgt berekend:

- A. 31% van de overheidsmiddelen die de KU Leuven jaarlijks ontvangt voor de Studentenvoorzieningen van KU Leuven-industrieel ingenieurs-studenten die op de campus van UHasselt studeren wordt, na aftrek van de door de KU Leuven afgehouden consolidatiekosten, door de KU Leuven gestort aan Alma.
Voor 2014 komt dit neer op volgend bedrag: $(75.952 - 543) \times 31\% = 23.377$ euro.
- B. 6.501 euro als jaarlijkse vergoeding voor gebruik lokalen KHLim voor voeding wordt door de KU Leuven gestort aan KHLim Stuvor. Dit bedrag wordt jaarlijks per 1 september aangepast aan de evolutie van de gezondheidsindex.

Voor het laatste kwartaal van 2013 zijn de bedragen als volgt:
19.800,64 euro (1/4 van de toegewezen sociale toelage 2013) – minus 31% van die toegewezen toelage (6.138,20 euro) en minus 1/4de van de huurvergoeding KHLim Stuvor (1.625,25 euro) = 12.037,19 betalen door KHLim aan UHasselt.

De KU Leuven geeft aan KHLim en UHasselt jaarlijks de details van de berekening die zij maakten door.

In de loop van de periode 2014 en 2015 gebeurt er een monitoring van het effectieve gebruik van het restaurant op campus KHLim door studenten industrieel ingenieur. Op basis hiervan gebeurt een evaluatie en kan vanaf 2016 de verrekening anders gebeuren. In dat geval wordt deze bijlage aangepast.

4.6. Jaarrekening sociale voorzieningen 2015

2. RESULTATENREKENING 2015 Afdeling III. Sociale Voorzieningen voor Studenten

	codes	Boekjaar	Vorig boekjaar
I. Bedrijfsopbrengsten (+)	70/74	1.698.607,08	1.776.430,61
A. Opbrengsten verbonden aan onderwijs, onderzoek en dienstverlening	70	1.521.965,51	1.625.459,33
A.1. Overheidstoelagen en subsidies - basisfinanciering (1ste gs)	700	1.067.540,41	1.113.141,21
A.1.1. Werkingsuitkeringen	7000	0,00	0,00
A.1.2. Uitkeringen DGOS	7001	0,00	0,00
A.1.3. Investeringsuitkeringen	7002	0,00	0,00
A.1.4. Sociale toelagen	7003	1.067.540,41	1.113.141,21
A.1.5. Andere overheidstoelagen en subsidies	7004	0,00	0,00
A.2. Overheidsbijdrage fundamenteel basisonderzoek (2de gs)	701	0,00	0,00
A.2.1. BOF	7010	0,00	0,00
A.2.2. IUAP	7011	0,00	0,00
A.2.3. FWO	7012	0,00	0,00
A.2.4. IWT: bench fee (specialisatiebeurzen)	7013	0,00	0,00
A.3. Overheidsbijdragen toegepast wetenschappelijk onderzoek (3de gs)	702	0,00	0,00
A.3.1. Federale overheid excl. IUAP	7020	0,00	0,00
A.3.2. Vlaamse Gemeenschap	7021	0,00	0,00
A.3.2.1. Ministerie Vlaamse Gemeenschap	70210	0,00	0,00
A.3.2.2. IWT	70211	0,00	0,00
A.3.2.3. IOF	70212	0,00	0,00
A.3.2.4. Andere Vlaamse intermediaire organisaties	70213	0,00	0,00
A.3.2.5. Andere bijdragen Vlaamse gemeenschap	70214	0,00	0,00
A.3.3. Steden en provincies	7022	0,00	0,00
A.3.4. Internationale organen	7023	0,00	0,00
A.3.4.1. Europese Unie	70230	0,00	0,00
A.3.4.2. Internationale instellingen	70231	0,00	0,00
A.3.4.3. Andere buitenlandse overheden	70232	0,00	0,00
A.3.5. Andere overheidsbijdragen toegepast wetenschappelijk onderzoek	7024	0,00	0,00
A.4. Contractonderzoek met de privé - sector en wetenschappelijke dienstverlening (4de gs)	703	0,00	0,00
A.4.1. Contractonderzoek met de privé - sector	7030	0,00	0,00
A.4.1.1. Contractonderzoek - non profit organisaties	70300	0,00	0,00
A.4.1.2. Contractonderzoek - vennootschappen (COV)	70301	0,00	0,00
A.4.1.2.1. COV	703010	0,00	0,00
A.4.1.2.2. COV - klinische trials - pre klinisch	703011	0,00	0,00
A.4.1.2.3. COV - klinische trials - fase I & II	703012	0,00	0,00
A.4.1.2.4. COV - klinische trials - fase III & IV	703013	0,00	0,00
A.4.2. Contractonderzoek met de privé - sector met overheidssteun	7031	0,00	0,00
A.4.3. Wetenschappelijke dienstverlening (zonder contract)	7032	0,00	0,00
A.4.4. Valorisatie onderzoeksresultaten	7033	0,00	0,00
A.5. Andere opbrengsten verbonden aan onderwijs, onderzoek en dienstverlening	704	454.425,10	512.318,12
A.5.1. Reguliere inschrijvingsgelden	7040	0,00	0,00
A.5.2. Andere inschrijvingsgelden	7041	61.326,07	51.838,00
A.5.3. Huuropbrengsten sociale sector	7042	109.780,75	141.311,50
A.5.4. Opbrengsten studentenrestaurants	7043	0,76	19.390,70
A.5.5. Opbrengsten boeken en cursussen	7044	46.725,80	128.670,32
A.5.6. Andere	7045	236.591,72	171.107,60
B. Waardewijziging projecten in uitvoering	71	0,00	0,00
C. Geproduceerde vaste activa	72	0,00	0,00
D. Giften, schenkingen en legaten	73	0,00	0,00
E. Andere bedrijfsopbrengsten	74	176.641,57	150.971,28

2. RESULTATENREKENING 2015 Afdeling III. Sociale Voorzieningen voor Studenten

	codes	Boekjaar	Vorig boekjaar
II. Bedrijfskosten (-)	60/64	2.045.784,45	2.139.316,14
A. Aankoop goederen	60	42.345,40	59.482,11
B. Diensten en diverse goederen	61	1.565.341,09	1.707.093,24
C. Bezoldigingen, sociale lasten en pensioenen (toelicht. XII, A2)	62	438.996,86	368.948,15
C.1. ZAP	620	0,00	0,00
C.2. AAP	621	0,00	0,00
C.3. ATP	622	0,00	0,00
C.4. Gastprofessoren	623	0,00	0,00
C.5. Contractueel AP	624	0,00	0,00
C.6. Contractueel ATP	625	438.996,86	368.948,15
C.7. Bursalen onderworpen aan RSZ	626	0,00	0,00
D. Afschrijvingen en waardevermind. en op oprichtingskosten, op IVA en MVA	630	0,00	0,00
E. waardevermind. en op voorraden en handelsvorderingen (+ of -) (toelicht. XII, B)	631/3	0,00	0,00
F. Voorzieningen voor risico's en kosten (+ of -) (toelicht. XII, A3 en C)	634/9	-2.207,70	2.207,70
G. Andere bedrijfskosten	640/9	1.308,80	1.584,94
III. Bedrijfsoverschot (bedrijfstekort)	70/64	-347.177,37	-362.885,53
IV. Financiële opbrengsten (+)	75	0,00	0,00
A. Opbrengsten uit financiële vaste activa	750	0,00	0,00
B. Opbrengsten uit vlottende activa	751	0,00	0,00
C. Andere financiële opbrengsten (toelicht. XIII, A)	752/9	0,00	0,00
V. Financiële kosten (-)	65	10.060,11	10.137,06
A. Kosten van schulden (toelicht. XIII, B en C)	650	10.060,11	10.137,06
B. Waardevermind. op VI. A. andere dan bedoeld onder II.E. (+ of -) (toelicht. XIII, D)	651	0,00	0,00
C. Andere financiële kosten (toelicht. XIII, E)	652/9	0,00	0,00
VI. Overschot (tekort) uit de gewone activiteiten	70/65	-357.237,48	-373.022,59
VII. Uitzonderlijke opbrengsten (+)	76	0,00	0,00
A. Terugneming van afschrijvingen en van waardevermind.en op IVA en MVA	760	0,00	0,00
B. Terugneming van waardevermind. en op FIN VA	761	0,00	0,00
C. Terugneming van voorzieningen voor uitzonderlijke risico's en kosten	762	0,00	0,00
D. Meerwaarden bij de realisatie van vaste activa	763	0,00	0,00
E. Andere uitzonderlijke opbrengsten (toelicht. XIV, A)	764/9	0,00	0,00
VIII. Uitzonderlijke kosten (-)	66	0,00	0,00
A. Uitzonderlijke afschrijvingen en waardevermind.en op oprichtingskosten, op IVA en MVA	660	0,00	0,00
B. waardevermind. en op FIN VA	661	0,00	0,00
C. Voorzieningen voor uitzonderlijke risico's en kosten	662	0,00	0,00
D. Minderwaarden bij de realisatie van vaste activa	663	0,00	0,00
E. Andere uitzonderlijke kosten (toelicht. XIV, B)	664/8	0,00	0,00
F. Uitzonderlijke kosten als herstructureringskosten opgenomen onder de activa (-)	669	0,00	0,00
IX. Inkomende verrekeningen en overschrijvingen tussen afdelingen (+)		936.547,47	782.609,20
A. Verrekeningen	709	200.048,52	231.076,27
B. Overschrijvingen	7090	736.498,95	551.532,93
X. Uitgaande verrekeningen en overschrijvingen tussen afdelingen (-)		222.446,75	303.119,30
A. Verrekeningen	619	222.446,75	303.119,30
B. Overschrijvingen	6190	0,00	0,00
XI. Overschot (tekort) van het boekjaar	70/66	356.863,24	106.467,31



Universiteit Hasselt | Martelarenlaan 42 | 3500 Hasselt

Tel. +32 (0)11 26 81 11 | Fax: +32 (0)11 26 81 99 | E-mail: info@uhasselt.be | www.uhasselt.be