



Dankwoord

Een boeiend onderwerp vinden voor mijn thesis vond ik een moeilijke keuze. Ik wilde niet in het wilde weg een onderwerp kiezen om daarover dan een tentoonstelling te maken. Ik zocht naar iemand die ik met een concreet probleem kon helpen. Toen Jo Klaps in september met de vraag kwam of er een student een tentoonstelling in Halle wild ontwerpen was de keuze snel gemaakt.

Heerlijk toch, dat al dat werk eens wordt omgezet in realiteit?

Ik regelde een afspraak in Halle en ging er samen met Jo Klaps naartoe. Daar ontmoette we Peter François. Hij leidde ons rond in het museum en gaf verdere toelichting over mijn opdracht: een zolder inrichten als een tentoonstelling in opbouw met een beperkt budget. Dat klonk als een uitdaging. Voor deze kans wil ik graag Peter bedanken voor het vertrouwen dat hij in me had.

Terug thuis, nog steeds onder de indruk, kwamen er een hele hoop vragen in me op. Gelukkig stond Kris Pint me met raad en daad bij. Samen met hem bedacht ik een goede onderzoeksmethode om op al deze vragen een antwoord te vinden. Hem wil ik graag bedanken voor het goede advies en de suggesties voor mijn scriptie.

Ik ging tal van musea af om te kijken hoe men daar met alle aspecten van een tentoonstelling omgaat. Omdat je met twee meer ziet dan alleen vond ik het leuk dat er steeds iemand me vergezelde tijdens deze museumbezoeken. Vanwege hun hulp en aangenaam gezelschap verdienen ook zij een vermelding: Benjamin, Emilie, Sverre, Hildegarde en Stijn, dank jullie wel! Ook mag ik Jan niet vergeten die me hielp bij het maken van een prototype.

Het nam waanzinnig veel tijd in beslag om al deze musea te analyseren en te vergelijken, maar dankzij deze analyse kreeg ik de nodige knowhow om aan de slag te gaan in het streekmuseum van Halle. Ook een dikke pluim voor Jo Klaps die me de afgelopen maanden heeft begeleid met het hele project.

Als laatste wil ik mijn ouders nog even in de bloemetjes zetten voor de vele steun en aanmoedelingen tijdens mijn studies en bij het tot stand komen van dit eindwerk.

Abstract

De conservator van het streekmuseum in Halle, had het plan opgevat om een ruimte op de zolderverdieping van het museum in te richten. Men wil er een tentoonstelling maken over bepaalde thema's van de geschiedenis van Halle. Streekproducten, muziekverenigingen, Hals porselein en de componist Servais zijn de thema's waarmee ik aan de slag moet.

Omdat het niet vanzelfsprekend is dat mensen meermaals naar eenzelfde tentoonstelling gaan, wil men er een tentoonstelling 'in opbouw' van maken. Het moet een flexibele tentoonstelling worden waarbij men op bepaalde tijdstippen stukken van de collectie kan veranderen of verplaatsen.

Om een totaalbeeld te krijgen van de streek ben ik onderzoek gaan doen in en over Halle. Deze verworven informatie heb ik samengevat in een aparte toeristische brochure.

Daarnaast heb ik onderzoek gedaan naar de verschillende aspecten van een scenografie in een aantal musea in België, Nederland en Duitsland. Ik heb een lijst met aandachtspunten opgesteld om de scenografie bij ieder bezoek te beoordelen. Deze resultaten heb ik later uitgebreid geanalyseerd en verwerkt in mijn scriptie.

Ik heb hieruit geleerd dat een goede scenografie pas werkt als alle aspecten één samenhangend geheel vormen.

Een scenografie is als een ketting, ze is maar zo sterk als de zwakste schakel.



HALLE



INHOUDSOPGAVE



KATRIEN SPAAS



24



8



48



108

INLEIDING	17
DE OPDACHT	21
- Tentoonstelling in opbouw	23
- Mouterij van Roye	25
- Ligging	27
- Halle Heilig & Duivels	29
- Uitdagingen	33
CASESTUDIES	35
Bezochte musea	36
Aandachtspunten	39
Equivalente ruimtes	41
Gelijkaardige objecten	45
Zitplaatsen	49
Algemene uitleg	53
Aanduiding objecten	57
Routing	63
Technologie	67
Geluid	71
Geur	75
Verlichting	79
Kinderen	83
Interactie	87
Display	91
ALGEMENE CONCLUSIE	97
ONTWERP	107
- Ontwerpproces	109
BIJLAGE	121
BRONNEN	125

the 1990s, the number of people in the world who are undernourished has increased from 600 million to 800 million (FAO 2001).

There are a number of reasons for this increase. One of the main reasons is the increase in the world population. The world population has increased from 5 billion in 1987 to 6 billion in 2000, and is projected to reach 9 billion by 2050 (FAO 2001).

Another reason is the increase in the number of people who are living in poverty. The number of people living on less than \$1 per day has increased from 1.2 billion in 1987 to 1.6 billion in 2000, and is projected to reach 2.5 billion by 2050 (FAO 2001).

There are a number of factors that contribute to the increase in the number of people who are undernourished. One of the main factors is the increase in the number of people who are living in poverty. The number of people living on less than \$1 per day has increased from 1.2 billion in 1987 to 1.6 billion in 2000, and is projected to reach 2.5 billion by 2050 (FAO 2001).

Another factor is the increase in the number of people who are living in rural areas. The number of people living in rural areas has increased from 3.5 billion in 1987 to 4.5 billion in 2000, and is projected to reach 6.5 billion by 2050 (FAO 2001).

There are a number of reasons for this increase. One of the main reasons is the increase in the world population. The world population has increased from 5 billion in 1987 to 6 billion in 2000, and is projected to reach 9 billion by 2050 (FAO 2001).

Another reason is the increase in the number of people who are living in poverty. The number of people living on less than \$1 per day has increased from 1.2 billion in 1987 to 1.6 billion in 2000, and is projected to reach 2.5 billion by 2050 (FAO 2001).

There are a number of factors that contribute to the increase in the number of people who are undernourished. One of the main factors is the increase in the number of people who are living in poverty. The number of people living on less than \$1 per day has increased from 1.2 billion in 1987 to 1.6 billion in 2000, and is projected to reach 2.5 billion by 2050 (FAO 2001).

Another factor is the increase in the number of people who are living in rural areas. The number of people living in rural areas has increased from 3.5 billion in 1987 to 4.5 billion in 2000, and is projected to reach 6.5 billion by 2050 (FAO 2001).

There are a number of reasons for this increase. One of the main reasons is the increase in the world population. The world population has increased from 5 billion in 1987 to 6 billion in 2000, and is projected to reach 9 billion by 2050 (FAO 2001).

Another reason is the increase in the number of people who are living in poverty. The number of people living on less than \$1 per day has increased from 1.2 billion in 1987 to 1.6 billion in 2000, and is projected to reach 2.5 billion by 2050 (FAO 2001).



HALLE



INLEIDING



KATRIEN SPAAS

Inleiding

De inhoud van de tentoonstelling leek me op het eerste zicht een hoop rommel. Deze visie veranderde echter snel toen Peter vol passie de verhalen en legendes van de verschillende voorwerpen uit de doeken deed.

Maar deze uiteenlopende voorwerpen in een samenhangende tentoonstelling gieten was wel degelijk een uitdaging.

Er komt veel meer kijken bij een tentoonstelling dan ik oorspronkelijk dacht. Welke materialen gebruik je het best? Hoe maak ik een tentoonstelling interactief? Hoe krijg je ook kinderen geboeid door je tentoonstelling? Ook al behoren kinderen niet altijd tot je doelgroep, ze moeten toch vaak mee. Hoe maak je een tentoonstelling in opbouw?

Dankzij de uitgebreide casestudies ben ik er in geslaagd om een antwoord te vinden op al deze vragen.

Naast de casestudies deed ik research over de stad Halle. Dit heb ik samengevat in een unieke stadsgids die later ook nog nuttig kan zijn voor de stad zelf.



HALLE

OPDRACHT

KATRIEN SPAAS



**TENTOONSTELLING
IN OPBOUW
EXHIBITION
UNDER CONSTRUCTION
EXPOSITION
EN CONSTRUCTION
AUSSTELLUNG
IM AUFBAU**

Tentoonstelling 'in opbouw'

De dienst META (Museum, Erfgoed, Toerisme & Archief) was op zoek naar een studie om de ontwerpmogelijkheden van hun nieuw gebouw te onderzoeken.

In de gerestaureerde mouterij Van Roye, heeft den AST (Archief, Streekmuseum Toerisme) zich onlangs gevestigd.

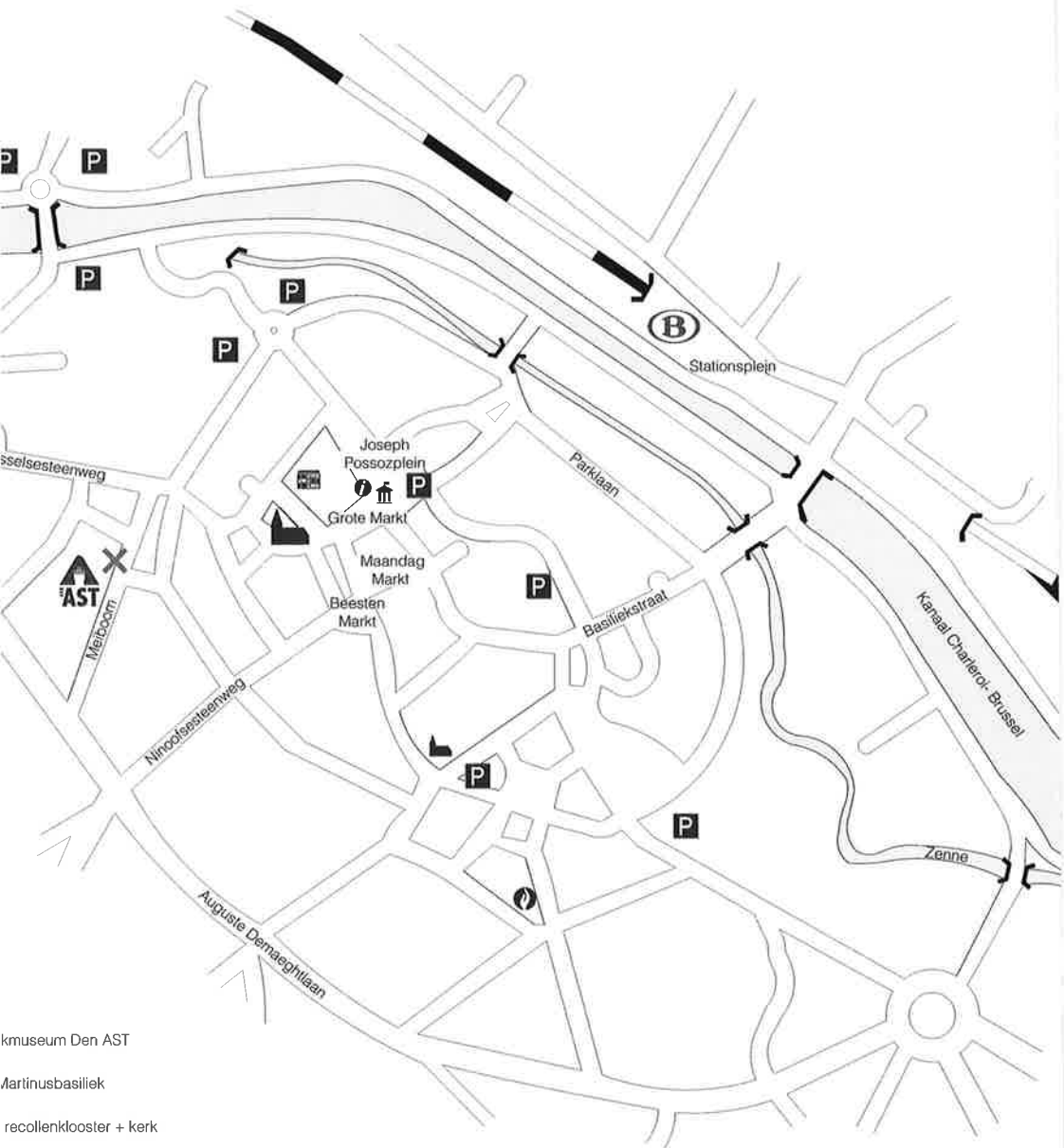
Op het gelijkvloers en de eerste verdieping hebben ze zelf voor een permanente tentoonstelling gezorgd: Halle Heilig. Voor de tweede verdieping, Halle Duivels, hadden ze inhoudelijk en praktisch al enkele ideeën die door mij verder onderzocht dienden te worden. Voor de inhoud van de tentoonstelling gaven ze me enkele thema's waaronder bier & streekproducten, folklore, muziek, de muzikantenfamilie Servais en het Haarselele. Aan deze thema's zijn natuurlijk een aantal objecten uit de collectie van het museum verbonden. Deze staan nog allemaal in het oude streekmuseum op de zolder van het voormalige Jezuïetencollege.

Buiten de opgelegde thema's en objecten kreeg ik ook de vraag om een tentoonstelling 'in opbouw' te ontwerpen. De scenografie zo bedenken dat het lijkt alsof men nog bezig is met voorwerpen uit te pakken. Zodat het lijkt alsof er elke week iets anders te zien is. Dit met de bedoeling om de inwoners van Halle nieuwsgierig te maken en ervoor te zorgen dat hun bezoek niet eenmalig is omdat er altijd iets anders van de collectie te zien is.



Mouterij van Roye

De oude mouterij is rond 1720 gebouwd. Toen de mouterij in 1984 failliet ging, is er een deel van het gebouw gesloopt om plaats te maken voor nieuwe appartementen. In 1988 heeft men de overgebleven delen beschermd als monument. Dit omdat er veel van de oorspronkelijke onderdelen, zoals bijvoorbeeld de eestvloer, nog volledig intact waren. Na een lange tijd onbenut te zijn, heeft de stad Halle in 1997 het pand gekocht om het verval tegen te gaan. Doordat de stad met een enorm plaatsgebrek zat op verschillende vlakken, hebben ze besloten de mouterij te restaureren en een nieuwe functie te geven. Zo had de stad er een enorme ruimte bij om het stadsarchief, streekmuseum en een beleevingsparcours in onder te brengen.



kmuseum Den AST

Martinusbasiliek

recollenklooster + kerk

risch stadhuis

smekantoor

Jezuïetencollege

on



Ligging

Ten opzichte van het Oud Jezuïetencollege, waar het museum zich eerst bevond, ligt Den AST nu iets minder centraal. Dit is echter nog steeds in het centrum van Halle, dus voor toeristen geen omweg. Voor zij die met de trein komen is het zo'n tien minuutje wandelen van aan het station. Parkeergelegenheden zijn er ook voldoende in de directe omgeving, het is dus heel vlot bereikbaar.



1831

Halle, Heilig en Duivels

Het museum is opgedeeld in drie delen. Om te beginnen heb je op de benedenverdieping het thema 'Halle Heilig'. Hierin gids de Zwarte Madonna je doorheen de tentoonstelling waarin het miraculeuze beeld van Onze-Lieve-Vrouw centraal staat samen met de geschiedenis van Halle.

Vervolgens is er een stuk van het museum gewijd aan de oude mouterij. Omdat er nog veel onderdelen in goede staat waren, heeft men hier rond een belevingsparcours gemaakt. Je leert er over het moutproces en kinderen kunnen er aan de slag als kwaliteitscontroleur.

Als laatste volgt er nog 'Halle Duivels', een tentoonstelling die toont dat Halle, buiten een bedevaartsoord, ook een stad is waar bier, carnaval en muziek een zeer belangrijk onderdeel van de geschiedenis vormen. Samen met de folklore, streekproducten en het Hals porselein, zijn dit de thema's waarmee ik aan de slag ben gegaan.



Muziek

Om te beginnen is er Adrien François Servais, een van de voornaamste figuren uit de cellowereld en bovendien de uitvinder van de steunpin aan de cello (1). Op 6 juni 1805 werd hij in Halle geboren en negenenvijftig jaar later is hij daar ook gestorven. Hij heeft de hele wereld door Europa gereisd en overal optredens gegeven, vaak voor koninklijke figuren. Zijn composities van de cellovirtuoso worden vandaag de dag nog steeds wereldwijd uitgevoerd en opgenomen. Op de grote markt van Halle is er vijf jaar na zijn dood een standbeeld geplaatst, dit werd gemaakt door zijn schoonzoon, Cyprien Godebski.

Folklore

Naast Servais is Reus Vaantjesboer ook een bekend figuur in Halle (2). Zijn naam ontstond eeuwen geleden, toen de Hallenaren bedevaartvaantjes verkochten aan de bedevaarders. Het woord 'boer' staat voor verkoper. De reus zit op een gigantische ton van driehonderd liter waar achteraan een duivelshoofd op bevestigd is. Bij belangrijke gebeurtenissen, zoals in Halle Carnaval en de tweejaarlijkse Reuzenstoet tijdens kermis t' Halle, stroomt er Heilig Duivelsbier uit z'n mond, dat gratis wordt uitgedeeld aan omstaanders. Bij carnaval is Reus Vaantjesboer die prins carnaval brouwt uit z'n duivelston. Buiten Reus Vaantjesboer is er ook een standbeeld; 'de Kleine Vaantjesboer'. Deze heeft net als Manneken Pis verschillende outfits die bij bepaalde gelegenheden worden aangedaan.

Carnaval

Ook carnaval is een heus festijn in Halle (3). Al meer dan honderd jaar wordt dit bij halfvast steevast gevierd. Met tal van kleurrijke wagens en duizenden feestvierders is Halle-carnaval één van de voornaamste carnavalsfeesten in België.

Hals Porselein

In Buizingen, een deelgemeente van Halle, lag er een porseleinfabriek (4). Hier werd porselein gefabriceerd dat speciaal voor de koning gemaakt werd.

Streekproducten

Dan is er nog de rijke bier- en kaascultuur. Voor het bier was er brouwerij Boon uit Lembeke. Een brouwerij die al sinds 1680 bezig is als brouwerij - stokerij. In 1975 werd het overgenomen door Frank Boon, die terug met authentieke Geuze en Lambiek op de markt kwam (6). Mandjeskaas is een belangrijk streekproduct. De mandjes die ervoor nodig waren werden gemaakt in Halle (5).

CHALLENGE

UITDAGINGEN

IN OPBOUW

Veel streekmusea kampen met het probleem dat mensen nooit meer dan één keer naar hun tentoonstelling komen kijken. Dit wil men in Halle echter tegengaan door een tentoonstelling 'in opbouw' te creëren.

De museumcollectie is gigantisch, de tentoonstellingsruimte eerder beperkt. Zo komen in Halle doorheen de tijd verschillende delen van de collectie tentoonstellen. Hierin volgde mijn eerste uitdaging: een flexibele scenografie ontwerpen die de mensen blijft aantrekken.

DOELGROEP

Met deze tentoonstelling wil men zowel alle inwoners van Halle, als de occasionele toerist aanspreken. Deze diverse doelgroep is dus een tweede uitdaging.

Bij tentoonstellingen met een specifieke doelgroep is het als ontwerper gemakkelijker om je in te leven in de behoeften van deze groep. In dit geval moet ik rekening houden met veel verschillende groepen, waardoor het moeilijk wordt om aan iedereen zijn wensen te voldoen.

BUDGET

De realiteit van dit project maakt het een stuk zwaarder dan de fictieve opdrachten van de afgelopen jaren. Een budget, een opdrachtgever, strakke deadlines... Allemaal nieuwe factoren die op hun beurt een uitdaging vormen.

the 1990s, the number of publications on the topic has increased steadily (see Figure 1).

There are a number of reasons for this increase. First, the number of people who are interested in the topic has increased. This is due to the fact that the topic has become more relevant in the public eye. Second, the number of people who are qualified to write about the topic has increased. This is due to the fact that more people are studying the topic in schools and universities.

Third, the number of people who are interested in the topic has increased. This is due to the fact that the topic has become more relevant in the public eye. Fourth, the number of people who are qualified to write about the topic has increased. This is due to the fact that more people are studying the topic in schools and universities.

Fifth, the number of people who are interested in the topic has increased. This is due to the fact that the topic has become more relevant in the public eye. Sixth, the number of people who are qualified to write about the topic has increased. This is due to the fact that more people are studying the topic in schools and universities.

Seventh, the number of people who are interested in the topic has increased. This is due to the fact that the topic has become more relevant in the public eye. Eighth, the number of people who are qualified to write about the topic has increased. This is due to the fact that more people are studying the topic in schools and universities.

Ninth, the number of people who are interested in the topic has increased. This is due to the fact that the topic has become more relevant in the public eye. Tenth, the number of people who are qualified to write about the topic has increased. This is due to the fact that more people are studying the topic in schools and universities.

Eleventh, the number of people who are interested in the topic has increased. This is due to the fact that the topic has become more relevant in the public eye. Twelfth, the number of people who are qualified to write about the topic has increased. This is due to the fact that more people are studying the topic in schools and universities.

Thirteenth, the number of people who are interested in the topic has increased. This is due to the fact that the topic has become more relevant in the public eye. Fourteenth, the number of people who are qualified to write about the topic has increased. This is due to the fact that more people are studying the topic in schools and universities.

Fifteenth, the number of people who are interested in the topic has increased. This is due to the fact that the topic has become more relevant in the public eye. Sixteenth, the number of people who are qualified to write about the topic has increased. This is due to the fact that more people are studying the topic in schools and universities.

Seventeenth, the number of people who are interested in the topic has increased. This is due to the fact that the topic has become more relevant in the public eye. Eighteenth, the number of people who are qualified to write about the topic has increased. This is due to the fact that more people are studying the topic in schools and universities.

Nineteenth, the number of people who are interested in the topic has increased. This is due to the fact that the topic has become more relevant in the public eye. Twentieth, the number of people who are qualified to write about the topic has increased. This is due to the fact that more people are studying the topic in schools and universities.

Twenty-first, the number of people who are interested in the topic has increased. This is due to the fact that the topic has become more relevant in the public eye. Twenty-second, the number of people who are qualified to write about the topic has increased. This is due to the fact that more people are studying the topic in schools and universities.

Twenty-third, the number of people who are interested in the topic has increased. This is due to the fact that the topic has become more relevant in the public eye. Twenty-fourth, the number of people who are qualified to write about the topic has increased. This is due to the fact that more people are studying the topic in schools and universities.



gezochte musea

S - Antwerpen - Stadsmuseum, vaste tentoonstelling

DMU - Antwerpen - Tijdelijke tentoonstelling van ontwerper Dries van Noten

d Star Line museum - Antwerpen -Verhalen van passagiers die met de Red Star
e naar Amerika reisden.

dellenwerk - Antwerpen - Antwerpse maquettes uit de 19^{de} en 20^{ste} eeuw

enluchtmuseum - Arnhem- Een beeld van het leven in Nederland gedurende de
tste eeuwen

ods museum - Brussel - Tijdelijke expo, de werelden van Gotlib

1 Kunstsammlung NRW - Düsseldorf - Internationale hedendaagse kunst

rhnmuseum - Essen - Tentoonstelling over het mijnverleden

nine- expeditie - Genk - Belevingsparcours door de gangen van de mijn

AM - Gent - Stadsmuseum, vaste tentoonstelling

n AST - Halle - Streekmuseum

3 - Hasselt - Huis voor actuele kunst, Tijdelijke tentoonstelling , 'Panorama', door
nstantin Grcic & Time To Unravel

odemuseum - Hasselt - Tijdelijke tentoonstelling - 'Mijn naam is Paul Smith'

adsmus - Hasselt- Stadsmuseum, vaste tentoonstelling

iseum M - Leuven -Stadsmuseum, vaste tentoonstelling & tijdelijke tentoonstelling
verwerk'

nsthall - Rotterdam - Tijdelijke tentoonstellingen - Hedendaagse kunst

ZILVER

KUNST | OBJECT | VERHAAL

WEGWIJS
IN HET MAS

19-02-2015
13.00-17.35 uur
€ 5,00

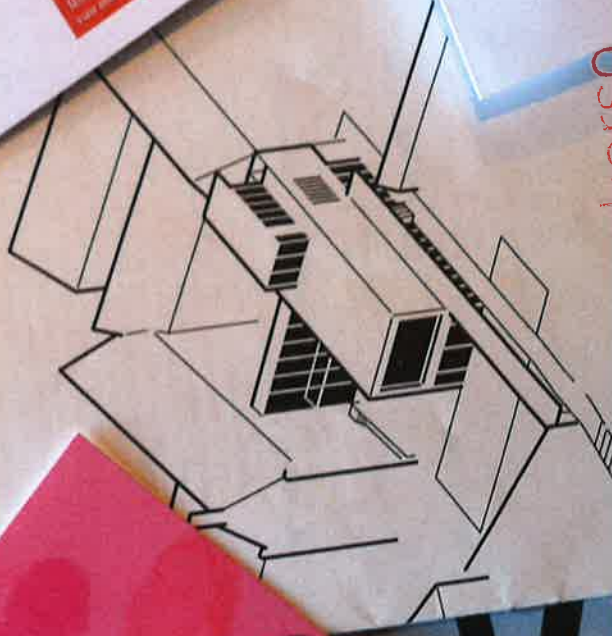
IEDER ZIJN M

In M zie je altijd een object in het raam. Hoe lang en oud.
Dit M-Object is nu ook als raam in je jaar lang.
Van nu af aan.

www.MEUVEN.nl




STAM
Museum Gent



HA



KONSTANTIN

KONSTANTIN

TECHNOLOGIE

ROUTING Kinderen

Gelijkaardige objecten

VERLICHTING

GEUR

interactie

EQUIVALENTE RUIMTES

ALGEMENE UITLEG

GELUID

DISPLAY

Aanduiding objecten

Aandachtspunten

Voor mijn onderzoek heb ik een lijst van aandachtspunten opgesteld om op te letten tijdens mijn bezoek aan de verschillende musea. Hieruit heb ik dan de belangrijkste thema's gekozen om verder op in te gaan.

(Bijlage



Equivalente ruimte

Tijdens mijn casestudies ben ik verschillende ruimtes tegengekomen met
gelijkaardige eigenschappen als het streekmuseum van Halle. Het zijn
vooral de prominent aanwezige spanten die een uitdaging bieden voor
elke scenograaf. De egale witte vloer en de witte muren in combinatie
met het houten dak en de spanten. Interessant dus om te kijken hoe ze
omgaan met de voor- en nadelen van dit soort ruimtes.

in ruimte waar spanten zo opvallend aanwezig is het bijna vanzelfsprekend om er enigszins gebruik van te maken. In een aantal gevallen worden de spanten gebruikt om er onderdelen van de tentoonstelling aan op te hangen of op te plaatsen (1+2).

Op andere plaatsen bevestigt men verlichting aan de spanten (1+4+5+6+7). Ook valt het op dat de spots niet enkel naar de voorwerpen in de tentoonstelling gericht zijn, maar evenzeer naar de constructie van de ruimte in de kijker vallen (4+5+6+7).

In rommige ruimtes plaatst men de modules onder de spanten (4). Door de opmerkelijke spanten lijkt dit een goede keuze om de ruimte niet nog rommiger te maken. Als men hoger dan de spanten gaat zal alle rust uit de tentoonstelling verdwijnen. Het is al het er snel druk en rommelig uitzien (6), maar in combinatie met de verlichting die zich op de spanten bevindt.

Om de typologie van de ruimte te versterken kunnen panelen tussen de balken te plaatsen (3). Zo gaat er natuurlijk wel wat ruimteverlies achter de panelen. Een alternatief is een hangend paneel, zo kan je de zijkant van de ruimte ook gebruiken, zonder problemen bij het schoonmaken.

Om te blijven in dit soort ruimtes het best van de ruimte en weg en plaats je alles zo centraal mogelijk







Gelijkaardige objecten

Voor de opdracht in Halle heb ik een hoop voorwerpen gekregen om tentoon te stellen. Tijdens mijn bezoek aan verschillende musea kwam af en toe gelijkaardige voorwerpen tegen. Ook hier was ik in het bijzonder geïnteresseerd om te kijken op welke manier men deze tentoonstelde.



Eén van de voorwerpen die men mij toeweest om tentoon te stellen is het hoofd van Reus Vaantjesboer. Handig dus om te weten hoe ze op andere plekken met zo'n omvangrijk object aan de slag zijn gegaan.

Het hoofd van een dame in Leuven is geplaatst op een metalen plaat die uit de muur komt (1). Door de donkere muur en plaat, komt het hoofd mooi tot zijn recht. In de vitrine eronder wordt meer informatie weergegeven.

In Hasselt is het hoofd bevestigd aan de muur door een op maat gemaakt profiel (2). Hierdoor bekomt men een zwevend effect dat extra geaccentueerd wordt door de bleke muur.

In Antwerpen kwam ik het meest gelijkende hoofd tegen (3). Het hoofd van reus Antigoon, dat zoals de Vaantjesboer in Halle, meegaat in optochten doorheen de stad. Het hoofd is op een eenvoudige houten constructie gezet, hetgeen sober maar mooi oogt.

Verder vormt het Hals porselein een belangrijk onderdeel van de tentoonstelling.

Een vitrine die te opvallend is, neemt de aandacht van het servies weg (4). Het is belangrijk weerspiegeling te vermijden door voor het juiste glas en de juiste verlichting te zorgen. De schoonheid zit vaak in details, daarom mag de vitrine de afstand tussen de bezoeker en het object niet te groot maken. De lichtgevende tafels waar schotels op staan zijn niet echt een meerwaarde. Ze lichten de borden langs onder uit, aangezien de tekeningen vanboven staan is dit vrij nutteloos.

Een totaal andere manier om porselein tentoon te stellen vond ik in Hasselt (6). Een vitrine vol, gebroken en nog volledige stukken porselein die in een verticale kast getoond worden. Plots wordt porselein een interessant gegeven waar je wel even naar blijft kijken. Het porselein uit z'n context halen en het op een andere manier tentoonstellen maakt het interessant en origineel.

Ik kwam bij een tentoonstelling rond zilverwerk nog een hoop potjes tegen (5). Het materiaal is dan wel niet hetzelfde, maar de vormen van de objecten zijn wel gelijkend aan het Hals porselein. De wijze van de tentoonstelling is heel klassiek opgebouwd, hierdoor heb je een goed overzicht van de tentoongestelde objecten.





5

- | | | | |
|---------------------------------------------------------------------------------------------------------------------------------------------------------------------------------------------------------------|--------------------------------------------------------------------------------------------------------------------------------------------------------------------------------------------------------------|------------------------------------------------------------------------------------------------------------------------------------------------------------------------------------------------------------|---------------------------------------------------------------------------------------------------------------------------------------------------------------------------------------|
| <p>1
H. A. LISON
<i>Aspergiering</i>
Pince à asperges
Aspergiering rosig
1811 - 1831</p> <p><small>Historisierung
Collection porcelaine
Pince aspergier</small></p> | <p>2
H. L. N. LAURENS (?)
<i>Punchlepel</i>
Cueille à punch
Punch Jalle
1864 - 1869</p> <p><small>Historisierung
Collection porcelaine
Pince aspergier</small></p> | <p>3
F. J. MARRILLION (?)
<i>Platzplatte</i>
Petit plateau
Small tray
1814 - 1831</p> <p><small>Historisierung
Collection porcelaine
Pince aspergier</small></p> | <p>4
ANDRIE
<i>Miscelard</i>
Miscelard
Miscelard
1788 - 1807</p> <p><small>Historisierung
Collection porcelaine
Pince aspergier</small></p> |
|---------------------------------------------------------------------------------------------------------------------------------------------------------------------------------------------------------------|--------------------------------------------------------------------------------------------------------------------------------------------------------------------------------------------------------------|------------------------------------------------------------------------------------------------------------------------------------------------------------------------------------------------------------|---------------------------------------------------------------------------------------------------------------------------------------------------------------------------------------|



6



Zitplaatsen

Zitplaatsen zijn zeer belangrijk in een tentoonstelling. Bij het lezen van de informatiebrochure gaat men graag even zitten. Ook tijdens een rondleiding die een lange tijd duurt is het leuk af en toe eens te kunnen zitten. Maar op welke plaats zet je dan het best een zitelement? Is dit iets waar je als ontwerper rekening mee moet houden? Of is dit eerder de taak van de museummedewerkers? En hoe moet zo'n zitelement eruit zien?

ic stoelen, houten bankjes, klapstoelen, egeerde zitmodules, banken waar je op mag gaan n, zeteltjes, kussens,... je vindt de gekste dingen j in een museum.

minst opvallend zijn de eenvoudige houten banken n museumzaal (1+12). Deze passen in de ruimte en n op uitgekiende plaatsen. Daarnaast heb je banken aangepast zijn aan de sfeer van de tentoonstelling (2).

mige scenografen ontwerpen bepaalde elementen zo dat je haast niet anders kan dan op de bank aan liggen om een deel van de tentoonstelling te ken (4).

leuk zijn zitplaatsen waarbij er iets te beleven (7+10+11). Even gaan zitten en terwijl via een nscreen meer te weten komen over de tentoonstelling. origineler zijn de oranje stoeltjes waar je even kan eten van een film die op een scherm 360° rondom je ond wordt (6).

urlijk zijn er ook de zitbanken die minder tactvol neergezet (3+5). Je merkt dit snel op wanneer het twerk zich achter je bevindt als je gaat zitten.

zitjes die men tijdens een rondleiding meedraagt heen de tentoonstelling zijn een goede uitvinding. ouderen is het vaak moeilijk om voor een lange recht te staan. Zo moeten ze niet vechten voor de beperkte zitplaatsen in het museum. Een groot eel hiervan is dat de bezoeker deze stoelen de hele leiding met zich mee moet sleuren.

mee te eindigen, de plastic klapstoelen. (8) Ik vraag af waar ze vandaan komen. Heeft de ontwerper zeaatst of zijn het de museummedewerkers die vinden de bezoeker even moet kunnen zitten?







KIJKDEPOT
ALLE HENS AAN DEK

75 JAAR DE VRIENDEN VAN HET NATIONAAL SCHEEPVAARTMUSEUM
GRATIS TOEGANG

VISIBLE STORAGE
ALL HANDS ON DECK

75 YEARS THE FRIENDS OF THE NATIONAL MARITIME MUSEUM
FREE ENTRY

DÉPÔT ACCESSIBLE
TOUT LE MONDE SUR LE PONT

75^E ANNIVERSAIRE DE L'ASSOCIATION DES AMIS DU MUSÉE NATIONAL DE LA NAVIGATION
ACCÈS GRATUIT

SCHAUDEPOT
ALLE MANNE AN DECK

75 JAHRE DIE FREUNDE DES NATIONALEN SCHIFFFAHRTSMUSEUMS
EINTRITT FREI



Algemene uitleg

Waar gaat de tentoonstelling over? Wat kan ik verwachten? Een korte situering in tijd en ruimte? Enkele vragen die een bezoeker zich kan stellen bij het begin van een tentoonstelling. Belangrijk dus om dit even kort te duiden. Maar in welke vorm? Hoe kan je de bezoeker kort en bondig duidelijk maken wat hem te wachten staat?



het STAM

STAMhal

niveau 0: onthaal
 Het is een zelfbedieningspunt, van waar je de kaart kunt ophalen.

niveau 1: Introductieruimte @
 Hier wordt je kennis over "geet vandaag" gegeven.

abdij

vast circuit: het verhaal van gent

Het is een interactief circuit met een aantal thema's die de geschiedenis van Gent vertellen.

ontluikende stad (-1700) @
bedevingsstad (1700-1800) @
industriestad (1800-1850) @
groeiende stad (1950-vandaag) @
loekomstige stad @

De puntjes op de kaart zijn de thema's die je kunt bezoeken. Het is een interactief circuit met een aantal thema's die de geschiedenis van Gent vertellen.

keizer karel @ en de afval van het keizerrijk **"de rechtvaardige rechtless" @** uit de 14e eeuw. Het is een interactief circuit met een aantal thema's die de geschiedenis van Gent vertellen.

© 2010 STAM. Alle rechten voorbehouden. Dit document is auteursrechtelijk beschermd. Het is niet toegestaan dit document te kopiëren of te verspreiden. Het is niet toegestaan dit document te verspreiden of te verspreiden.

HET THE DAB LB

MA

MA is de plek waar de wereld samenkomt. Het is de plek waar de wereld samenkomt. Het is de plek waar de wereld samenkomt. Het is de plek waar de wereld samenkomt.

MA is de plek waar de wereld samenkomt. Het is de plek waar de wereld samenkomt. Het is de plek waar de wereld samenkomt. Het is de plek waar de wereld samenkomt.

MA is de plek waar de wereld samenkomt. Het is de plek waar de wereld samenkomt. Het is de plek waar de wereld samenkomt. Het is de plek waar de wereld samenkomt.

MA is de plek waar de wereld samenkomt. Het is de plek waar de wereld samenkomt. Het is de plek waar de wereld samenkomt. Het is de plek waar de wereld samenkomt.



Je hebt de folders (2+4), die je vaak krijg bij het aankopen van je ticket of ze liggen aan de balie. Hierin staat in het kort een beschrijving van waarover de tentoonstelling zal gaan. Soms voegt men er een grondplan aan toe, maar vaak is er handig extraatje zodat je exact weet waar je wilt naar waar kan terugvinden.

Ook heb je soms een wand met de korte samenvatting van de tentoonstelling. Dit komt je meestal in de eerste ruimte van het museum tegen (1+5).

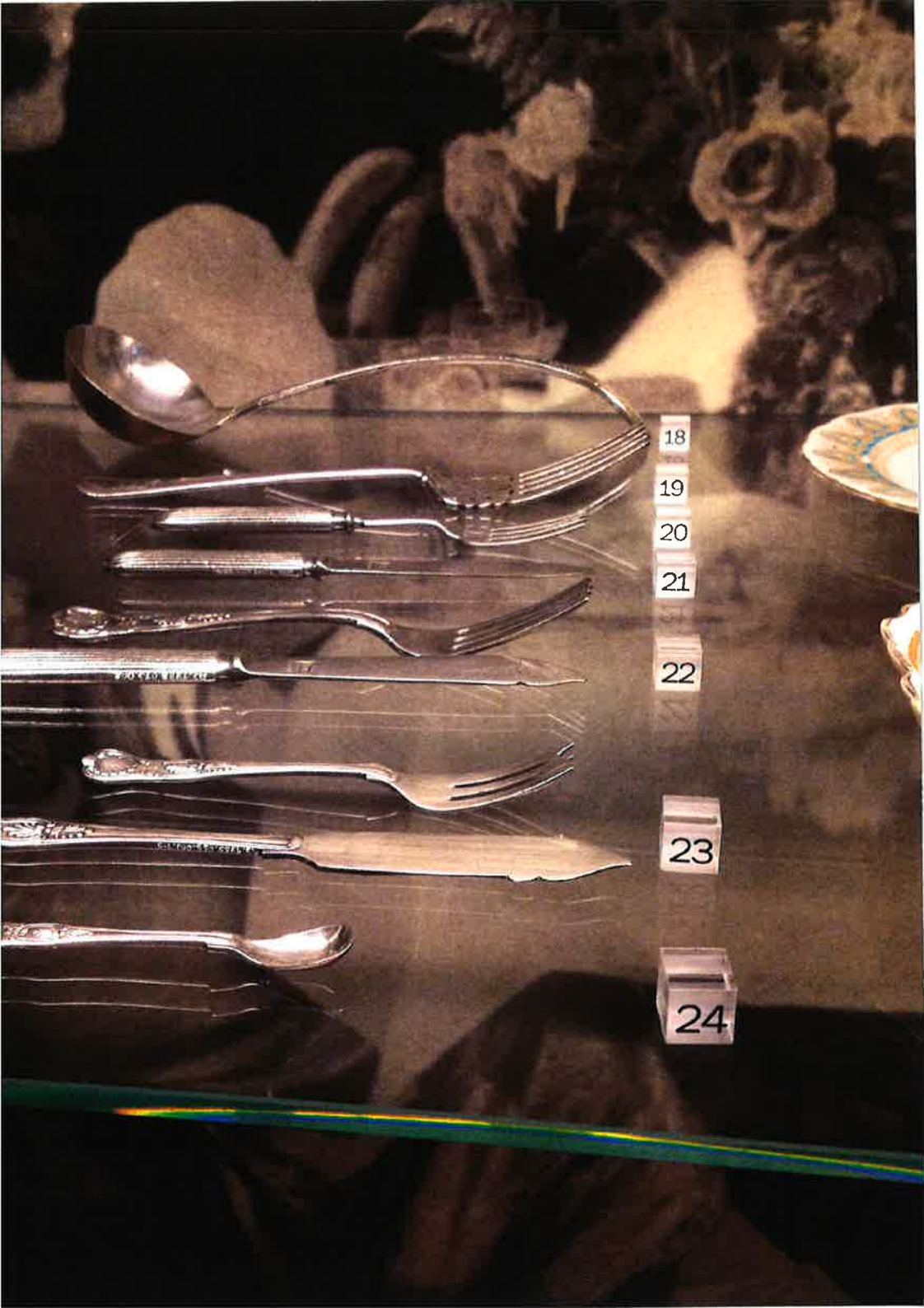
Verder is er per ruimte soms ook nog aanvullende bijkomende algemene informatie nodig. Dit kan via stickers die op de muur worden geplakt aangebracht. Indien men niets op de wand wilt plakken van het museum mag aanbrenge, kan het ook gebruik gemaakt worden van losstaande informatie panelen (3).



ANTWERPEN is een stad aan een stroom met een haven. Dat zorgt al eeuwen voor ontmoeting en uitwisseling.

Het MAS verzamelt de sporen van die uitwisseling en vertelt er nieuwe verhalen mee. Over de stad, de stroom en de haven. Over de wereld in al zijn verscheidenheid. Over de verbondenheid van Antwerpen met de wereld.

Mak kennis met Antwerpen in de wereld, en met de wereld in Antwerpen.



18

19

20

21

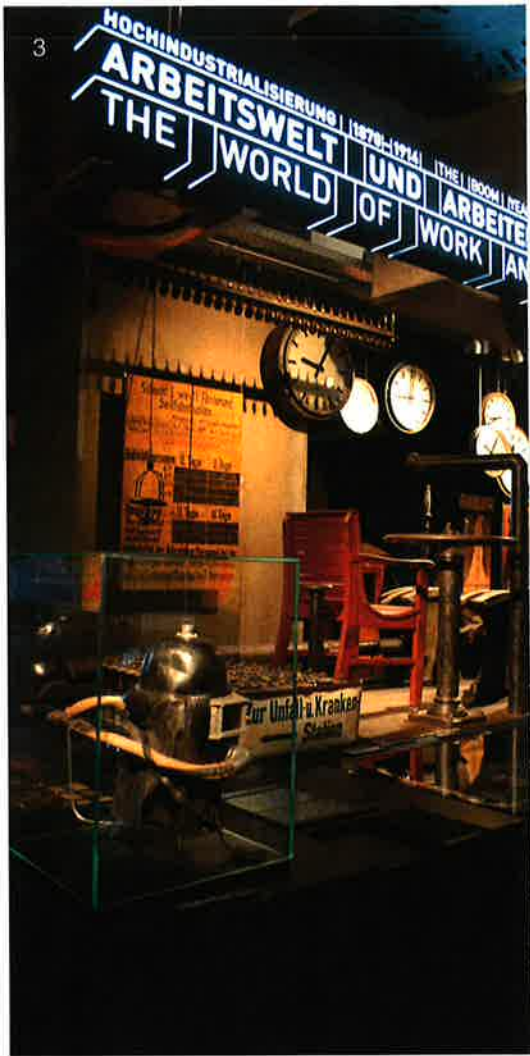
22

23

24

Aanduiding objecten

Het is altijd handig om te weten naar wat je juist aan het kijken bent. Voorwerpen benoemen, zonder er een lange tekst over te moeten lezen, maar toch weten wat het is. Hoe gaan ontwerpers hiermee om? Wat is een handige, duidelijke methode?



De aanduiding en uitleg van een object kan variëren van één woord tot een zin of zelfs een hele tekst. Dit gaat vaak samen met de intentie van de tentoonstelling: het de bedoeling om educatief te zijn of is het eerder een tentoonstelling waar belangrijk is om alles mooi in beeld te brengen?

Zo kan je ervoor kiezen om een groep van objecten te benoemen (3). Binnen de groep moet je er dan voor zorgen dat elk object een benaming krijgt. Dit kan slechts één woord zijn (2), of een titel van het kunstwerk met uitvoerder en het jaartal waar het gemaakt werd (4).

Ook kan het een plaatje zijn dat vlak langs het object ligt, hangt of staat (6+7+9+10+11). Zo is het in de meeste gevallen duidelijk dat de uitleg over dat specifieke object gaat. In sommige gevallen (6) hangen er echter zoveel objecten en plaatjes bij elkaar dat je er niet meer aan uit kan welke uitleg over welk object gaat. Een handige oplossing hiervoor is een kleine afbeelding naast de uitleg van het werk plaatsen, als dit niet in de directe omgeving van het werk hangt (4+5+12+13). Zo is het voor de bezoeker meteen duidelijk waarover de beschrijving gaat.

Als er onvoldoende ruimte is langs het voorwerp legt men er ook wel eens een blokje met een cijfer langs. De legende hiervan ligt dan voor of achter de voorwerpen in de vitrine (14), of hangt ergens langs de vitrine (15+16). Tot mijn grote ergernis liggen deze blokjes vaak niet in de juiste volgorde. Bovendien is het onduidelijk als de uitleg zich buiten de vitrine bevindt.

De uitleg bij een object kan je best in verschillende talen vermelden (7). Musea doen dit nu eenmaal plaatsen waar veel toeristen komen. Indien je de uitleg er slechts in één taal bijzet, is het tegenwoordig gemakkelijk om met QR-codes te werken om meer informatie over het object te weten te komen (1+6+10).

De tekst vlak voor de vitrine op de grond plaatsen (8) omdat er in de vitrine geen plaats voor is, is geen goed idee. Het is een plaats die niet goed verlicht is en voor mensen die niet goed zien is het een aardige afstand om iets aan je voeten te moeten lezen. Dan is het een betere oplossing om de uitleg op de vitrine zelf te kleven (11). Dit is zeer duidelijk en je kan er vaak nog veel tekst op kwijt. Blijf wel steeds zorgen dat de aandacht naar het object zelf gaan en niet enkel naar de tekst.

7 Theezeef

1928

verzilverd

eigen collectie

8 Roomkan van de
Frederick Leyland Line

1901

verzilverd

eigen collectie

9 Set met roomkan, kom en dessertbord

porselein

collectie MAS, Antwerpen

10 Set met schaal, kop, schotel
en drinkbeker

porselein

Vrienden van de Red Star Line, Antwerpen

11 Tulpvormige vazen

verzilverd

collectie MAS, Antwerpen

12 Ovalen asbak

1931

verzilverd

eigen collectie

13 Kruimelvager

verzilverd

Vrienden van de Red Star Line, Antwerpen

14 Bonbonnière met stop

glas

eigen collectie

15 Champagneglas, portglas en
borruglas

glas

Vrienden van de Red Star Line, Antwerpen

16 Schotel met dekvel

porselein

Vrienden van de Red Star Line, Antwerpen

17 Krutselaar

porselein

Vrienden van de Red Star Line, Antwerpen

18 Potlappet

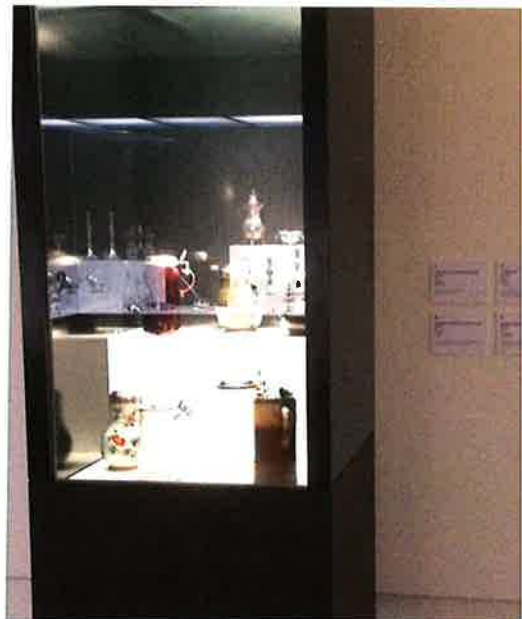
porselein

Vrienden van de Red Star Line, Antwerpen

19

porselein

Vrienden van de Red Star Line, Antwerpen

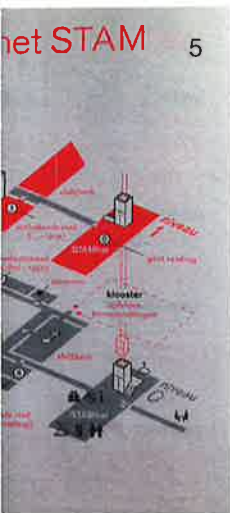
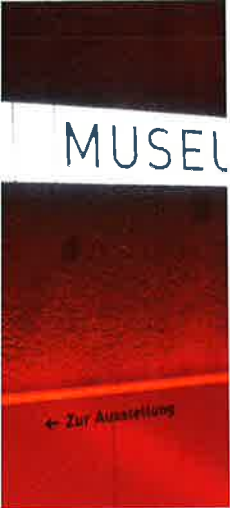


1-9



Routing

Niets zo vervelend als de weg kwijt zijn. Is het nodig om wegwijzers te plaatsen in een museum of tentoonstelling? Is er een duidelijke route aanwezig? Of ben je bijna genoodzaakt om een grondplan met kompas mee te geven? Eens kijken hoe men met dit aspect van een tentoonstelling omgaat. Vormt het een mooi geheel met de scenografie? Of is het totaal onafhankelijk?





Technologie

Hoe gaat men in deze tijd om met de moderne technologie? Wordt er voldoende gebruik van gemaakt, of zijn we nog wat te braaf. Beamers in het zicht laten staan of zo goed mogelijk wegwerken? Op welke plaats zet je het best een tv-toestel? Of werken we dit ook helemaal weg

ag de dag bestaan er veel verschillende technologische snufjes. Dit is natuurlijk zeer essant om toe te passen in musea. Beamers en tv-schermen vind je in zowat alle musea , maar dit wordt net dat tikkeltje interessanter als men er op een leuke manier mee gaat.

ommige musea mag men wat creatiever omgaan met dit soort dingen. Een tv in de hoek de kamer hangen (7) is niet meer van deze tijd.

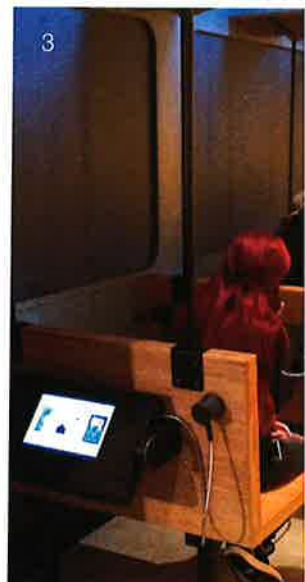
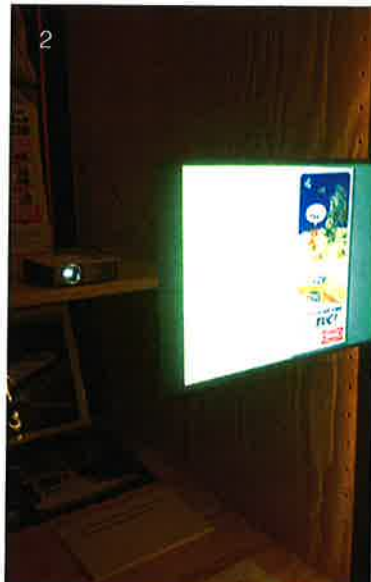
er in het Ruhmuseum in Essen (4) een cinema gemaakt in een oude ronde ruimte van nijngedouw. Je gaat er zitten in een stoel die rond z'n eigen as kan draaien en geniet een film die zich 360° rond je afspeelt. Ook in Antwerpen (8) werkt men met schermen 60° doorlopen in elkaar. Dit geeft een leuk effect als je er midden in gaat staan.

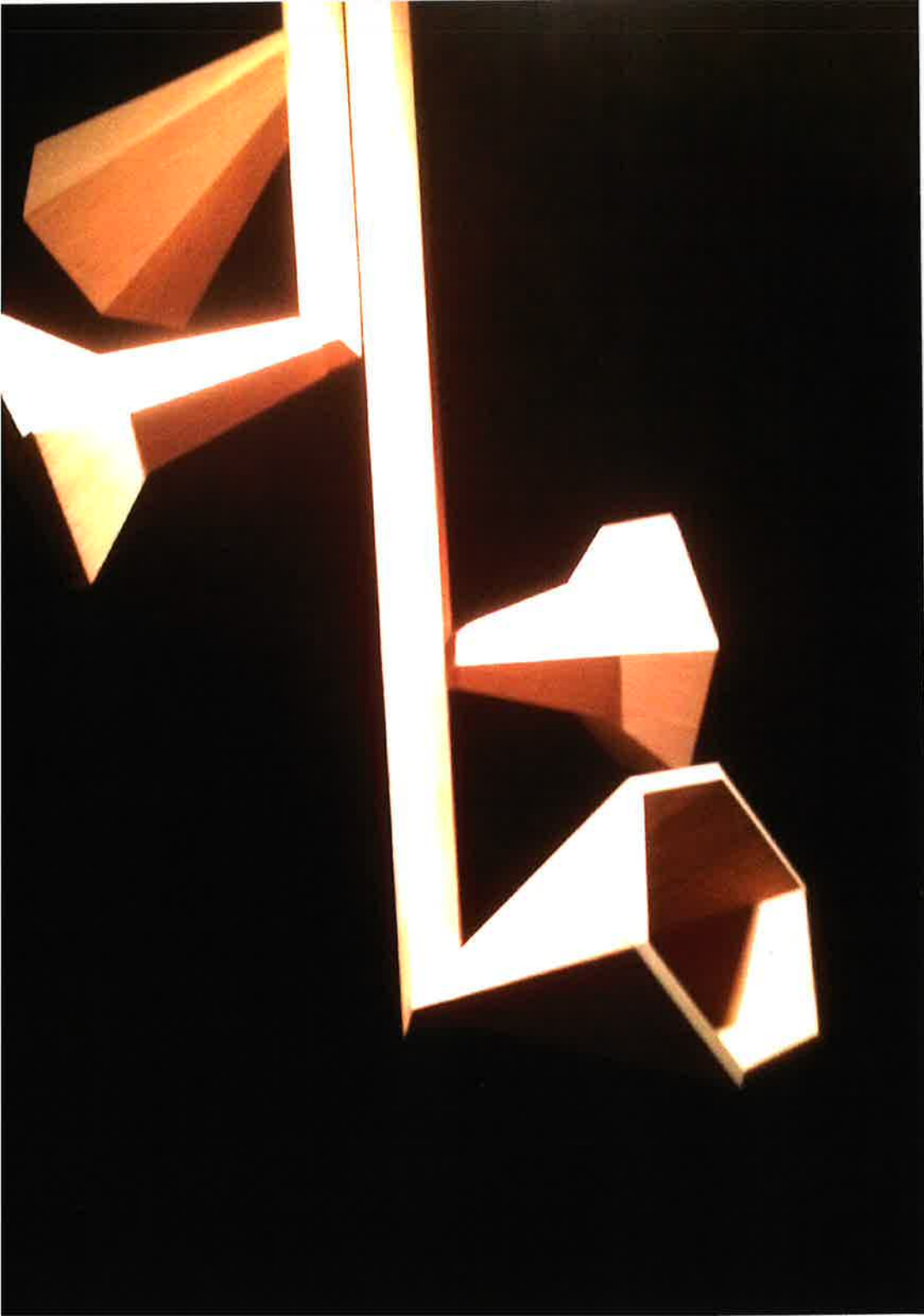
hscreens zijn ook helemaal top, mensen zelf op ontdekking laten gaan door een catie die speciaal voor de tentoonstelling ontworpen is. Dit zorgt er samen met codes (5) voor dat lange teksten langs de objecten kunnen verdwijnen.

mini-beamers zie je ook in veel vitrines opduiken (2). Deze laat men meestal projecteren en stukje transparante folie die men op het glas kleeft. Een leuke manier om een saai e een beetje meer leven in te blazen.

mfragmenten komt er ook vaak geluid aan te pas. In afgesloten ruimtes (4) is dit geen leem, maar in een open museumzaal kan dit soms voor hinder zorgen. In zo een geval men werken met een hoofdtelefoon of iets dergelijk (3). Hierbij kan de bezoeker zelf eten van het fragment dat hij gekozen heeft zonder dat het hele museum moet meeluisen. Maar soms is het leuk dat je met een aantal mensen tegelijkertijd naar een fragment kijken en luisteren (6). Voorzie hier dan best een aparte ruimte voor.

je tentoonstelling interactief te maken, kan je gebruik maken van tv-schermen die bezoeker zelf kan bewegen (1). De beelden passen zich vervolgens aan naargelang beweging van het scherm. Dit zou ook een interessante manier kunnen zijn, om over zelfde onderwerp op aangepaste hoogte verschillende versies te tonen. Een versie voor assenen boven, eentje voor de kinderen beneden. In de bezochte tentoonstelling was chter niet het geval.





Geluid

Een zeer belangrijk element in de meeste tentoonstellingen is het geluid. Hoor je het geluidsfragment weergalmen doorheen de hele tentoonstelling? Moet je een hoofdtelefoon opzetten? Of is er geluid in een aparte ruimte? Bestaat er een ideale manier om geluid af te spelen in een tentoonstelling of is dit verschillend voor elke scenografie?



Niets zo vervelend als een museum waar de hele tijd hetzelfde geluidje afspeelt. Daar zijn er tal van mogelijke oplossingen.

In veel musea kan je bij de balie vragen om een audiogids, dan krijg je een mp3-speler met hoofdtelefoon. In de tentoonstelling staan dan op bepaalde plaatsen tekens naar welk nummer je moet luisteren (5). Als je geen begeleide rondleiding neemt, maar wel veel weten wil komen over de tentoonstelling vind ik dit een prima oplossing.

Het meest voor de hand liggende is een hoofdtelefoon, dit is zeker niet het meest aangename. Veel mensen vinden het geen leuk gevoel om zo'n hoofdtelefoon op te zetten (7). Verder is het vaak zo, dat als iemand zo'n hoofdtelefoon op z'n hoofd heeft, die persoon harder begint te praten, bijvoorbeeld over iets wat die hoort of de persoon naast hem niet verstaat. Dit is in een museum waar men doorgaans van rust houdt geen goed idee.

Beter is dan een toestel wat men maar tegen één oor moet houden (2+4). Zo kan men genieten van het geluidsfragment en met het andere oor luisteren naar iemand anders die iets te zeggen heeft. Het begint automatisch te spelen als je het van 'de haak' haalt en stopt vanzelf als je het er terug ophangt.

Een techniek die met bewegingssensoren werkt is ook interessant (1). Het geluid werkt dan wel in de ruimte, maar enkel en alleen als er iemand in de buurt is. Op de witte stip staat een geluid beschreven, als je hierop gaat staan, begint het geluid zich boven je af te spelen. Een leuk idee en natuurlijk ook een extra fun-factor voor kinderen.

Geluid dat door het hele museum moet weergalmen wordt vaak via boxen verspreid en weggewerkt zijn in de muren of het plafond. In sommige gevallen zetten ze gewoon een installatie op de kast (6). Dit kan subtieler.

Als je een geluidsfragment wil laten beluisteren door enkel zij die dit willen, wordt er vaak met knoppen gewerkt. Een druk op de knop en het fragment begint zich af te spelen (3).



Geur

Iets waar we vaak niet bij stilstaan: wat doet geur met een tentoonstelling? Als we dit opmerken is het meestal omdat iets aangenaam ruikt, of net een heel onaangename geur heeft. Is het belangrijk om alle zintuigen te prikkelen?

is iets waar je elke dag, elk moment mee te maken hebt. Het is echter iets dat niet vaak gebruikt wordt in een tentoonstelling.

Van bij de tentoonstelling van Dries van Noten in Antwerpen twee keer in aanraking met (1+4). Het was noodzakelijk deze boodschap op de muur te zetten, anders liep men voorbij.

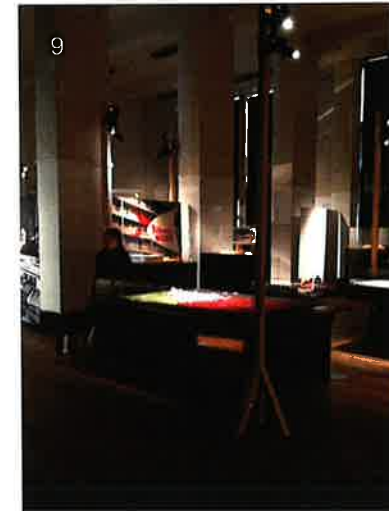
De C-mine-expeditie in Genk stond er de Cultural Odor Generator, een geurmachine met vijf verschillende geurtjes. Door op de pompjes te drukken komen er allerlei geuren vrij waaronder ook angstzweet. Doordat men voortdurend op de pompjes van de verschillende geuren drukt, hangt er een onaangename geur in de ruimte. Kinderen kunnen hun eigen geurtje samenstellen en dat wordt dan opgevangen in een ballon. Ze kunnen die dan mee naar huis nemen, om daar nog eens te kunnen ruiken.

Een andere manier om geur te gebruiken in een tentoonstelling zijn buisjes (2). Hier is het de bedoeling dat je op het knopje onder de buisjes drukt zodat er een geurtje vrijkomt.



Verlichting

Licht omdat het nodig is om de tentoonstelling te kunnen zien? Of licht om de sfeer rond de tentoonstelling te creëren? De juiste LUX waarde op de juiste voorwerpen richten, zodat ze goed zichtbaar zijn, maar toch geen schade kunnen oplopen



Licht bepaalt het uitzicht van je hele tentoonstelling. Te veel, te weinig, te kleurrijk, te fel, hoog, te laag,... het speelt een zeer belangrijke rol. Dit wil natuurlijk ook zeggen dat je veel mogelijkheden mee hebt, spelen met licht zoals men zegt.

Bij de verlichting van een tentoonstellingsruimte komt heel wat kijken. Is het een ruimte waar geen daglicht binnenvalt, dan moet je er zeker voor zorgen dat er voldoende kunstmatige verlichting is (3).

Is er daarentegen wel daglicht aanwezig in de ruimte, maar heb je dit niet nodig voor de tentoonstelling dan moet er gezocht worden naar een manier om dit af te dekken (8+9). In het eerste geval (8) is het de bedoeling dat het licht niet rechtstreeks binnen schijnt, maar wil men wel gebruik maken van dat licht. In het tweede geval (9) wou men de hele ruimte verduisteren, hier heeft men gefaald. Er zijn nog te veel kieren en spleten waardoor het licht binnenvalt. Dit levert duidelijk niet het gewenste effect.

Verlichting kan ook als route fungeren. Door het aan- en uitgaan van licht doorheen een tunnel, geeft het licht aan dat je het moet volgen (6). De kleur van het licht zorgt voor een bepaalde sfeer (1+2+6+7+9). Hoe je een voorwerp pas echt letterlijk en figuurlijk in de spotlight te zetten, is door de algemene verlichting uit te laten (1+2).

Vaak heb je spots die vanaf het plafond op voorwerpen schijnen om deze extra in de kijker te zetten (7). Dit kan ook anders, door bijvoorbeeld de verlichting in de vitrine zelf te verwerken (5). Zo kan je aan het plafond de algemene verlichting hangen en is het niet nodig om hier nog extra spots te bevestigen. Men moet dus ook geen tijd en energie steken in het richten van de spots op de objecten.

Buiten de voorwerpen kan het ook zijn dat de nadruk op bepaalde architectonische punten is gericht. Zo kan men bijvoorbeeld de eeuwenoude houten balken in de nok van het plafond uitlichten (4).



Kinderen

Niet altijd gemakkelijk om kinderen mee te krijgen naar een museum, tenzij er natuurlijk iets leuks te beleven valt. Op welke manier wordt er rekening gehouden met de 'kleintjes' in een museum? Is kinderanimatie heel opvallend aanwezig of net zo ontworpen dat het enkel opvallend is voor de kinderen zelf? Een zoektocht, een spel, een verhaal, knutselactiviteiten, kinderopvang,...



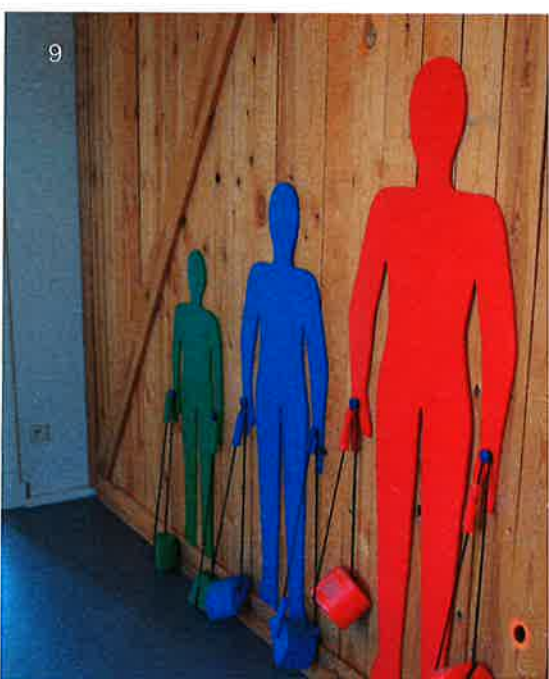
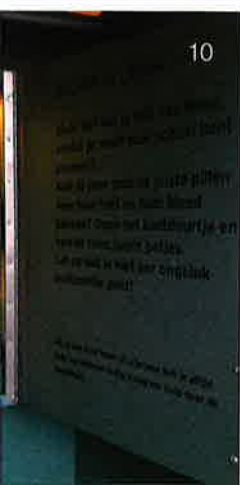
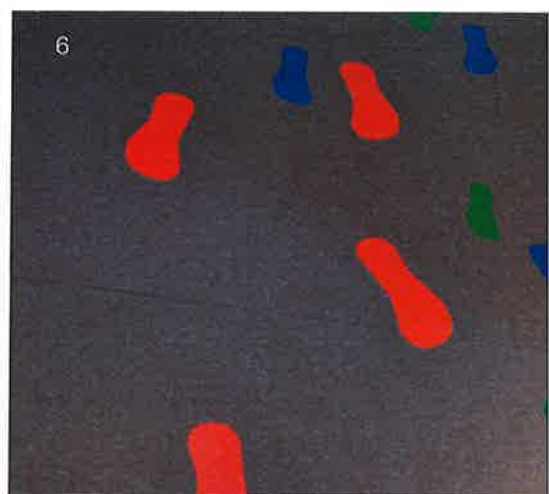
Een tentoonstelling kan op verschillende manieren aangepast zijn aan kinderen.

Dit kan in kleine onopvallende dingen zitten. Zo kan er ergens een opstapje zijn (2), zodat ook de kleintjes kunnen meekijken naar datgene wat hun ouders gewoon kunnen zien. Een verrekijker om op een speelse manier een schilderij dat in de verte hangt in detail te kunnen bestuderen (3), of een ludieke routing op de grond (6+8).

Ook kan het een tentoonstelling zijn die volledig op kindermaat gemaakt is (5+7+10+11). Ruimtes waar enkel de kinderen in mogen via een klein deurtje en waarbij de ouders hen van buitenaf kunnen helpen hun taak te volbrengen. Hier is het de bedoeling dat kinderen iets bijleren over het behandelde onderwerp.

Daarnaast kunnen er ook ruimtes in het museum zijn waar kinderen zich kunnen bezighouden met activiteiten die niet altijd rechtstreeks iets met de tentoonstelling te maken hebben (1+4+9). Zo kunnen ze bij een tentoonstelling over maquettes en schaalmodellen, zelf aan de slag met lego, kunnen ze hun eigen Gentse Stadshal knutselen in een kinderatelier of om ter snelst een toertje op potjes lopen door de ruimte.





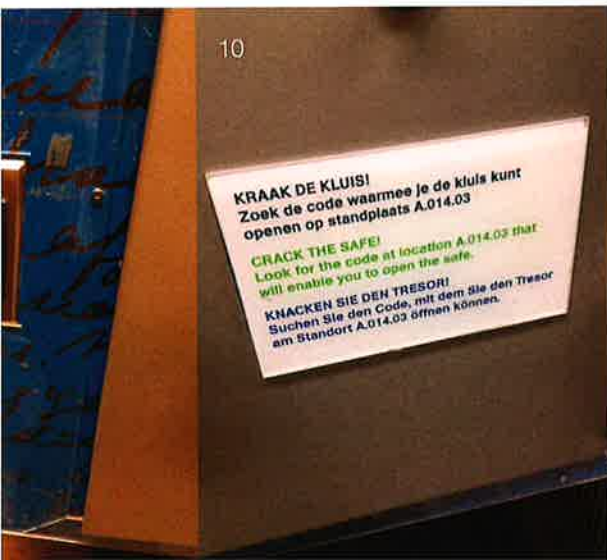
A close-up photograph of a door handle on a wood-grain door. The handle is a dark, cylindrical pull. Above the handle is a white rectangular sign with a black border, mounted with four screws. The sign contains the text 'TREK ★ TIREZ ★ PULL' in red, uppercase letters. The door has a vertical wood grain pattern. A thin horizontal line is visible at the bottom of the frame.

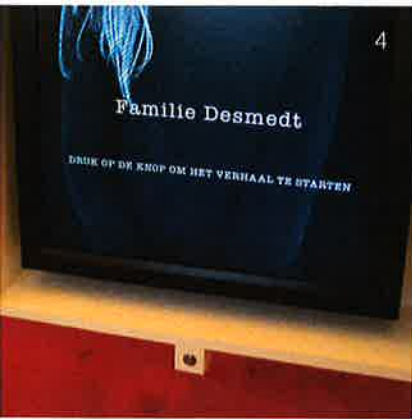
TREK ★ TIREZ ★ PULL

Interactie

Mensen hebben de drang om alles aan te raken. Als er een bordje 'verboden aan te raken' ophangt beginnen de vingers al te kriebelen.

Daarom is het interessant om wat interactie in de tentoonstelling te brengen. Moeten mensen de kans krijgen om iets aan te raken, ergens op te drukken, ergens aan te trekken?





Interactie in een tentoonstelling is voor volwassenen vaak om iets bij te leren of om nieuws te ontdekken. Het leuke hieraan is dat het evenzeer voor kinderen kan dienen, maar dit wordt hen eerder als entertainment gezien wordt. Zo is een touchscreen voor hen iets om op te tokken en kijken ze welke beelden er veranderen. Een volwassen persoon zal hier door swipen en dingen bij te leren over de tentoonstelling (1+

Lades opentrekken om te kijken wat erin zit is een leuk gegeven, maar wordt soms frustrerend door de hoeveelheid tentoongesteld materiaal. Mensen moeten al heel wat tijd hebben om deze een voor een allemaal open te doen. (2+5). Een lade waar iets in zit om aan te voelen is natuurlijk een ander verhaal (3). Als de hele tentoonstelling over meegaat, maar die mout overal achter glas zit, heb je er weinig aan.

Een iets wat ik ook altijd interessant vind, zijn vragen met betrekking tot de tentoonstelling, waarvoor je het antwoord bij de hand hebt. Zo vragen mensen bijvoorbeeld wat het gewicht is van een kanonskogel (8). Je kan door de tralies de kogel even optillen, raden hoeveel hij volgens jou weegt en dan op de achterkant van het plaatje het antwoord aflezen.

Op knopjes duwen, telefoons opnemen en naar een verhaal luisteren, een kluis kraken en een de-lijk op zo'n rode tv-quiz-knop mogen drukken (4+7+9+10+11), allemaal elementen die een tentoonstelling net dat tikkeltje boeiender maken. Het lijkt me dus belangrijk de bezoeker deel te laten uitmaken van de scenografie, dit werd in Düsseldorf heel letterlijk opgevat (12).



Display

Op welke manier, worden objecten tentoongesteld. Is het iets dat achter glas bewaard moet worden? Mag men het aanraken? Moet het beschermd worden tegen zonlicht? Tegen diefstal? Bestaat er een 'perfecte' display

gezien er zoveel verschillende objecten, contexten, ruimtes, budgetten, materialen, erpers,... zijn, is elke tentoonstelling anders. Het tentoonstellen van objecten wordt dus op ontelbaar veel verschillende manieren voorgesteld.

wordt het uitzicht van de displays gebaseerd op het onderwerp van de tentoonstelling. Zo vind je in het museum over Gent in de eerste zaal een gigantische plattegrond van de stad terug. Het is dus meteen duidelijk waarover de tentoonstelling zal gaan.

ruik maken van de ruimte en de aanwezige elementen om voorwerpen tentoon te stellen is ook een optie (2+4). Hier moet men wel oppassen dat dit niet te druk overkomt.

rekasten zijn een vaak toegepaste wijze om objecten tentoon te stellen (3+6+9+13+14). Deze zijn op maat gemaakt voor de objecten die in de vitrine uitgelicht worden. Wat de verdeling betreft is dit een goede methode. Het kan ook dat men een stuk van de ruimte omgevormd tot vitrine (3). Hier is de schouw van de bestaande ruimte bijvoorbeeld gebruikt als vitrine-element.

en originele display blijven mensen vaak langer staan (10). Op het eerste zicht lijkt het een rommeltje, allemaal alledaagse voorwerpen die horizontaal tegen de muur zijn hangen. Maar als je dan even stilstaat bij de objecten zie je dat dit tot in het detail mooi is afgewerkt. Zelfs de kledij op een rek hangt perfect horizontaal. Dit zijn details waar je als bezoeker niet snel op uitgekeken bent. Dat is echter niet het geval bij de tentoonstelling van de tafel: men niet praktisch nadacht over de hoogte van de tafel (11). Hierdoor moet men de tafel neerleggen en heeft men duidelijk niet op details gelet.

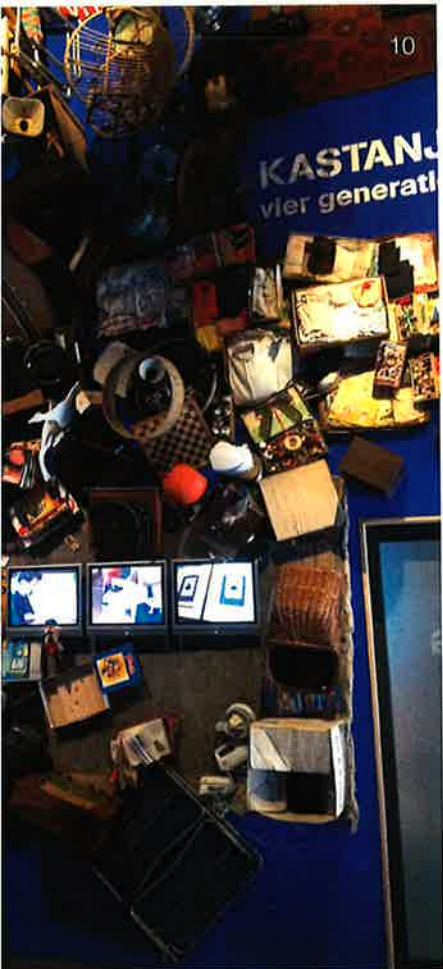
display moet niet altijd puur informatief zijn, deze kan ook als eyecatcher dienen (12). Een verzameling van kleine foto's vormt een leuk beeld bij het betreden van de ruimte. Een idee als je te veel voorwerpen hebt om tentoon te stellen, maar deze aan de bezoeker allemaal wilt laten zien.

ommige tentoonstellingen laat men deze voorwerpen echter wel allemaal zien (8+9). Het wordt dit te druk en voor een doorsnee bezoeker een overload aan informatie. Voor mensen die komen om zich te verdiepen in het onderwerp van de tentoonstelling is dit natuurlijk wel interessant.

ler kwam ik nog een heel eenvoudige en budgetvriendelijke display tegen (7). Klemmen worden via een pin in de muur bevestigd zijn. Een slim bedachte manier om veel objecten tegelijkertijd te kunnen laten zien.

te eindigen begaat men helaas ook soms flaters in een tentoonstelling. Een museum waar alles in dezelfde sfeer is, behalve de verwarmingselementen die willekeurig in de ruimte zijn geplaatst bijvoorbeeld (1). Een ander voorbeeld is een kaart met uitleg die op de muur is aangebracht, waar een openstaande deur voor staat, waardoor je maar de helft van de kaart kan zien (5). Dit zijn dingen die volgens mij met gezond verstand, gemakkelijk te vermijden komen kunnen worden.







the 1990s, the number of people in the UK who are aged 65 and over has increased from 10.5 million to 13.5 million (15.5% of the population).

There is a growing awareness of the need to address the health care needs of the elderly population. The Department of Health (1998) has set out a strategy for the care of the elderly, which includes a commitment to improve the health of the elderly population and to ensure that they receive the best possible care and support.

The strategy is based on three main principles: (1) to improve the health of the elderly population; (2) to ensure that the elderly population receive the best possible care and support; and (3) to ensure that the elderly population are able to live independently in their own homes for as long as possible. The strategy is being implemented through a number of initiatives, including the development of new services and the improvement of existing services.

One of the key initiatives is the development of new services, such as home care services and day care services. These services are designed to help the elderly population to live independently in their own homes for as long as possible. Another key initiative is the improvement of existing services, such as hospital care and residential care services. These services are being improved to ensure that they provide the best possible care and support for the elderly population.

The strategy is also based on the principle of partnership. This means that the Department of Health is working closely with other government departments, such as the Department of Social Security and the Department of the Environment, to ensure that the elderly population receive the best possible care and support. The strategy is also based on the principle of consultation. This means that the Department of Health is consulting with the elderly population and their families to ensure that the strategy meets their needs.

The strategy is a long-term strategy and it will take time to implement. However, it is clear that the elderly population need to be a priority for the government. The strategy is a commitment to improve the health of the elderly population and to ensure that they receive the best possible care and support. The strategy is a commitment to ensure that the elderly population are able to live independently in their own homes for as long as possible.

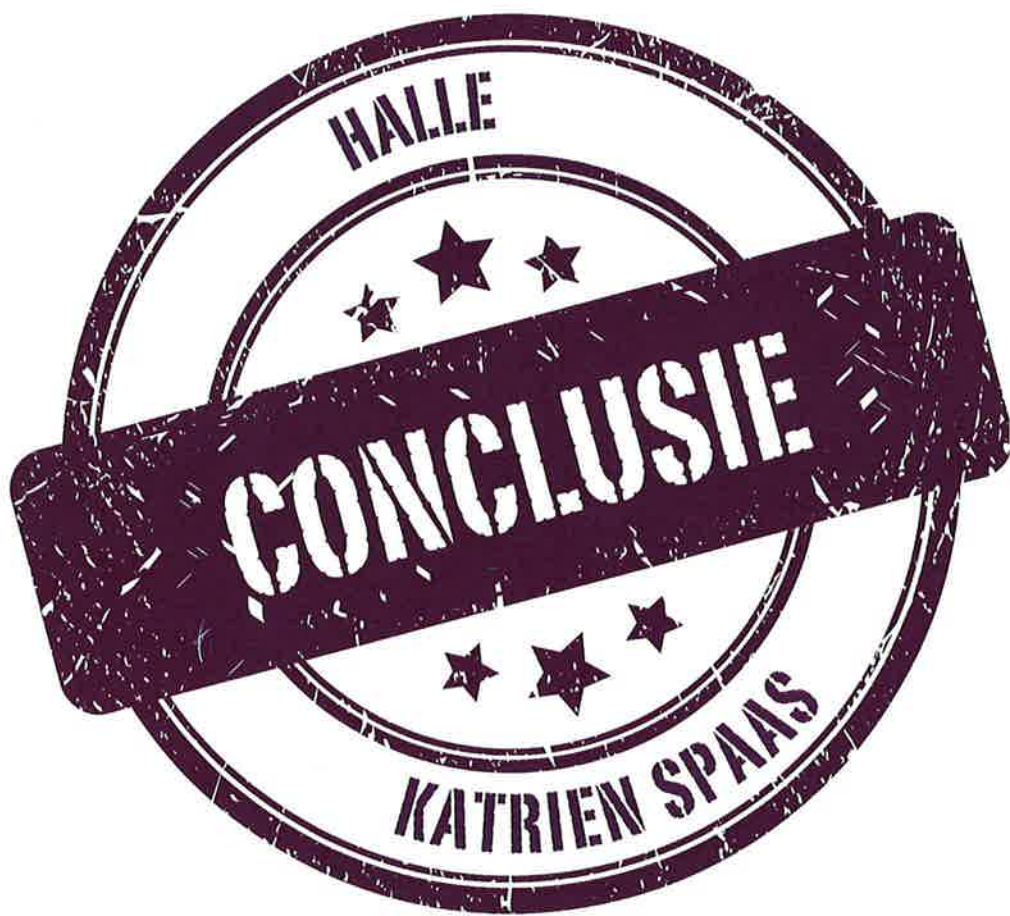
The strategy is a commitment to improve the health of the elderly population and to ensure that they receive the best possible care and support. The strategy is a commitment to ensure that the elderly population are able to live independently in their own homes for as long as possible. The strategy is a commitment to partnership and consultation. The strategy is a commitment to ensure that the elderly population receive the best possible care and support.

The strategy is a commitment to improve the health of the elderly population and to ensure that they receive the best possible care and support. The strategy is a commitment to ensure that the elderly population are able to live independently in their own homes for as long as possible. The strategy is a commitment to partnership and consultation. The strategy is a commitment to ensure that the elderly population receive the best possible care and support.

The strategy is a commitment to improve the health of the elderly population and to ensure that they receive the best possible care and support. The strategy is a commitment to ensure that the elderly population are able to live independently in their own homes for as long as possible. The strategy is a commitment to partnership and consultation. The strategy is a commitment to ensure that the elderly population receive the best possible care and support.

The strategy is a commitment to improve the health of the elderly population and to ensure that they receive the best possible care and support. The strategy is a commitment to ensure that the elderly population are able to live independently in their own homes for as long as possible. The strategy is a commitment to partnership and consultation. The strategy is a commitment to ensure that the elderly population receive the best possible care and support.

The strategy is a commitment to improve the health of the elderly population and to ensure that they receive the best possible care and support. The strategy is a commitment to ensure that the elderly population are able to live independently in their own homes for as long as possible. The strategy is a commitment to partnership and consultation. The strategy is a commitment to ensure that the elderly population receive the best possible care and support.

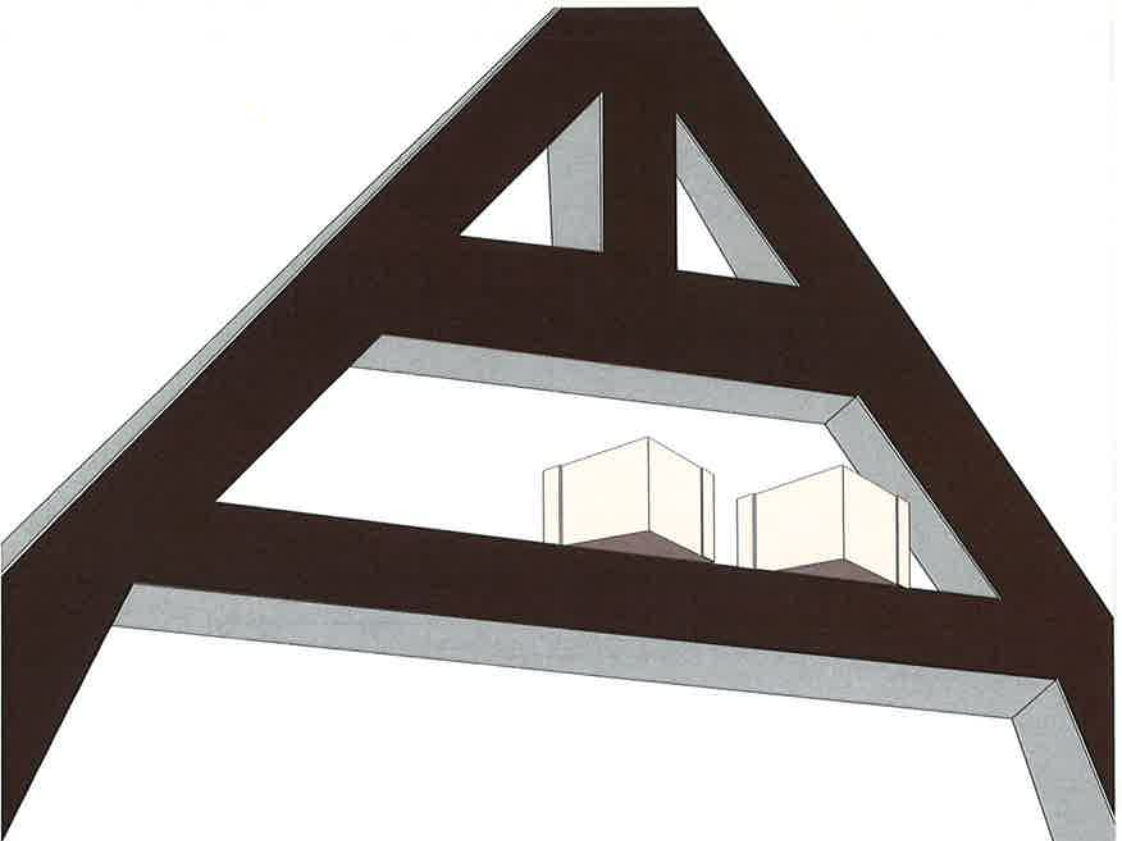




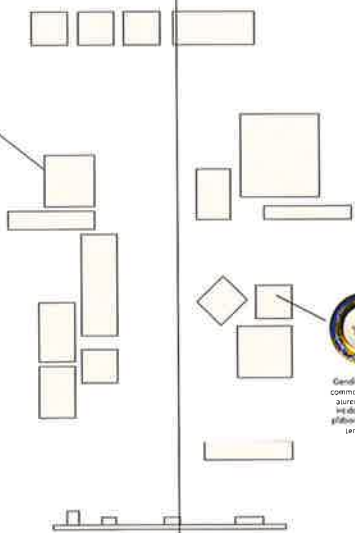
Optima
re sunt facere vellaboria ad
magnam creptate vellent
amta dem que dolorion
nis tant volut venia etae
duclilla quicilla vologrea
rem neclibnam que niant
atlo edic

Conclusie

Na het bezoeken van al deze tentoonstellingen en het bestuderen van de aandachtspunten ben ik een stuk wijzer geworden over hoe de opbouw van een scenografie in elkaar zit. Van mooi samenhangende scenografieën tot een opeenstapeling van niet bij elkaar passende elementen hebben mijn pad gekruist. Aan mij om hieruit de juiste conclusies te trekken.



Gendralia Incaae
commodiNem exce
quiam. Gendcil in
distributante gl'floori at diluata
lemod gris



Gendralia Incaae
commodiNem exce
quiam. Gendcil
in distributante
gl'floori at diluata
lemod gris



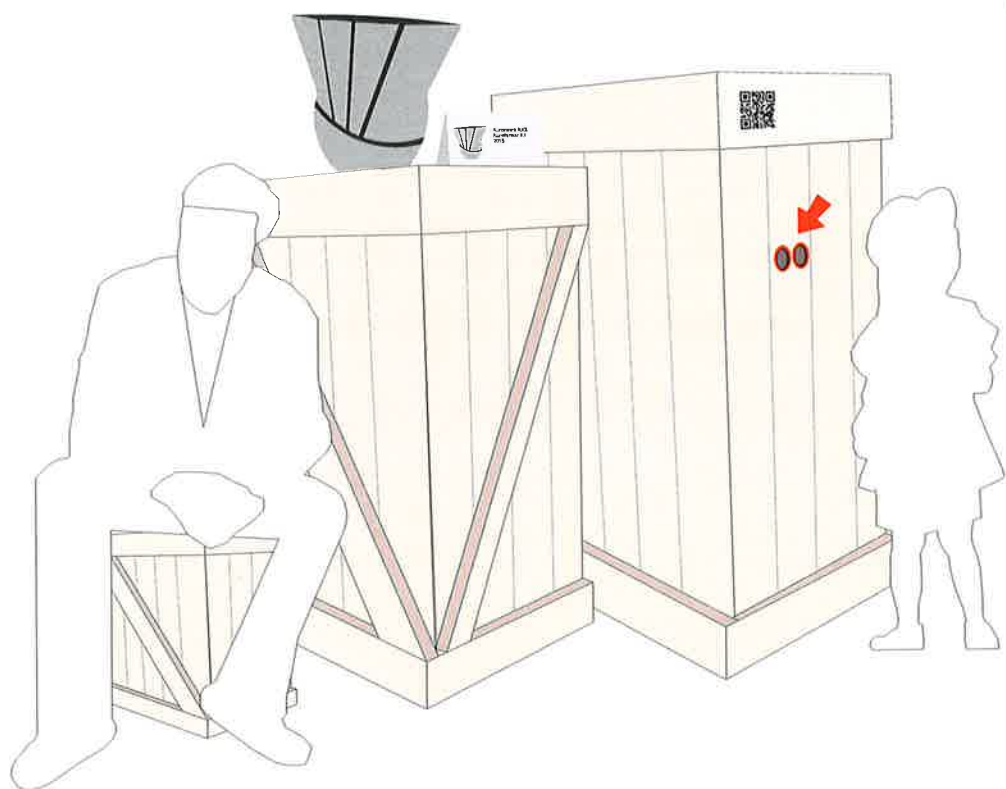
RUIMTE

De spanten zijn prominent aanwezig, daarom heb ik gekozen om ze functioneel te gebruiken en niet extra te benadrukken. Momenteel hangt er in Halle enkel algemene verlichting aan de spanten, dit ga ik zo behouden. Verder wil ik de spanten gebruiken om kabels onopgehangen naar de zijkant van de ruimte (waar de stopcontacten zich bevinden) te leiden. Eventueel kunnen er ook objecten in opgehangen of opgezet worden. Hier moet echter zeer zorgvuldig mee omgegaan worden, zodat de tentoonstelling niet te druk oogt.

ROUTING

Doordat ik in het streekmuseum van Halle maar één ruimte ter beschikking heb, is het noodzakelijk om met pijlen of bordjes te werken. Het lijkt me voldoende om de modules te plaatsen dat de bezoeker er doorheen geleid wordt. Ook vind ik het een meerwaarde om een kleine plattegrond mee te geven waarop extra informatie te vinden is over bepaalde voorwerpen. Op deze folder kan ook de algemene informatie over de tentoonstelling staan.

UNDER CONSTRUCTION



DISPLAY

Omdat men mij de vraag stelde een tentoonstelling 'in opbouw' te ontwerpen, ben ik hiervoor op zoek gegaan naar een gepaste visualisatie. Aangezien men in musea vaak kunstwerken verhuist in houten kisten, leek dit mij een gepaste display voor de scenografie. De kisten kunnen op verschillende manieren gebruikt worden om de diverse objecten in tentoonstellingen te bekomen. Ze worden op maat gemaakt en zijn verplaatsbaar om zo een flexibele tentoonstelling te bekomen. Door met de kisten te werken lijkt het erop dat er nog steeds objecten uitgetoond moeten worden, een prima methode om mensen nieuwsgierig te houden.

Bij het benoemen van een object vind ik het belangrijk dat het duidelijk is over welk object het gaat. Een goede methode hiervoor is er telkens een kleine afbeelding bij te zetten. Dan ontstaat er geen twijfel over welke uitleg bij welk voorwerp past.

Van de typerende stempels die op dit soort kisten gedrukt worden, maak ik mijn eigen versie. Hiermee geef ik aan over welke objecten of thema's het gaat.

ZITPLAATSEN

Zitplaatsen zijn noodzakelijk in iedere tentoonstelling. Daarom vind ik het belangrijk dat deze mooi geïntegreerd zijn in de scenografie. Doordat alle kisten op maat gemaakt worden, is het perfect mogelijk om ook enkele zitelementen te ontwerpen. Deze zullen dus uit hetzelfde materiaal als de kisten gemaakt zijn en mooi in de sfeer van de tentoonstelling passen.

KINDEREN & INTERACTIE

De interactie voor kinderen mag in deze ruimte niet te prominent aanwezig zijn. Ik vind het wel noodzakelijk om kinderen gedurende een tentoonstelling toch te boeien. Daarom wil ik op een subtiele manier elementen in verwerken die op kindermaat zichtbaar zijn, maar waar de volwassenen zich niet mateloos aan ergeren. Ik denk hierbij aan gesloten kisten, waar kijkgaatjes en zitplaatsen zijn. Deze worden voorzien van QR-codes zodat ook de volwassenen deze kunnen ontdekken wat erin zit. Verder wil ik ook opstapjes en enkele voel dozen voorzien.

Ook in de folder voorzie ik enkele interactieve elementen waar jong en oud plezier aan beleeft.





TECHNOLOGIE & GELUID

Technologie is een must is een hedendaagse tentoonstelling. Bewegende beelden, touchscreens, geluid... Zeker elementen die in de tentoonstelling moeten terugkomen.

Omdat ik niet wil dat het geluid doorheen de hele tentoonstellingsruimte weergalmt, kan ik ervoor om te werken met een systeem waarbij men met één oor kan luisteren naar het geluidsfragment.

Verder wil ik schermen inwerken in de kisten. Dit kan zowel langs de buitenkant als aan de binnenkant. Zo kan ik kleine aparte ruimtes creëren waar het geluid in blijft.

LICHT

De algemene verlichting die reeds aan de spanten bevestigd is, zorgt samen met de dakvensters voor voldoende licht in de ruimte. Om de objecten die zich in de kisten bevinden extra uit te lichten, ga ik lampen gebruiken die men al knijpend op de kisten kan bevestigen. Dit gaat helemaal mee in de sfeer van een tentoonstelling 'in opbouw'.

GEUR

Geur geeft geen meerwaarde aan deze tentoonstelling. Wel zal de geur van de gebruikte materialen de eerste maanden van de tentoonstelling opvallend aanwezig zijn.





CHOCOLATE
PACHA

PACHA

PACHA

Ontwerpproces

Het is moeilijk een samenhangende tentoonstelling te maken met zoveel verschillende objecten. Daarom heb ik wat inspiratiebeelden gezocht.

Dankzij deze beelden kreeg ik een idee van wat ik wilde en ben ik dit vervolgens gaan schetsen. Dit was enkel voor het uitzicht van de tentoonstelling. Alle andere aspecten die aan het ontwerp te pas komen heb ik aan de hand van mijn casestudies verder uitgedacht. Uit de casestudies heb ik geleerd dat het belangrijk is dat een scenografie van a tot z klopt. Als er met één van de aandachtspunten te weinig of geen rekening wordt gehouden, komt dit de samenhang van de tentoonstelling niet ten goede.

Ik heb beslist om te werken met kisten, aangezien deze geregeld gebruikt worden bij het verhuizen van objecten. Om de sfeer van de tentoonstelling 'in opbouw' te versterken ga ik de verlichting aanpassen en gebruik maken van verpakkingsmaterialen. Ook de typische stempels op de kisten mogen niet ontbreken.

Later heb ik zelf een prototype van een kist gemaakt, hiermee ben ik naar Halle gereden en heb ik ze in de ruimte geplaatst. Ik heb er enkele mogelijke opstellingen gemaakt en er verschillende voorwerpen in- en opgezet om een algemeen beeld te krijgen van hoe het zal worden.



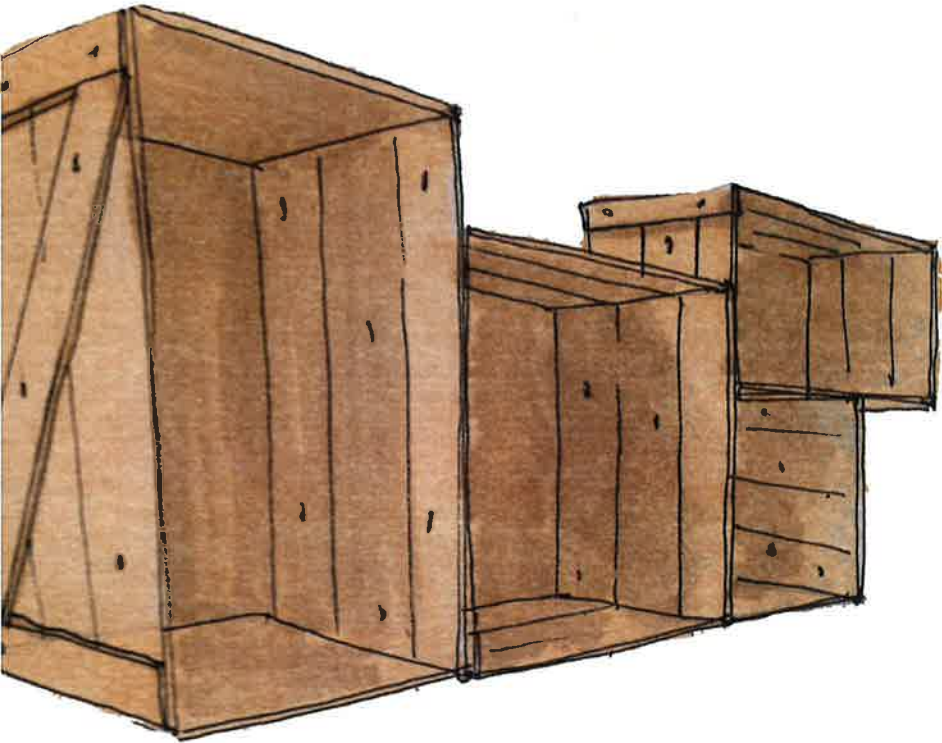


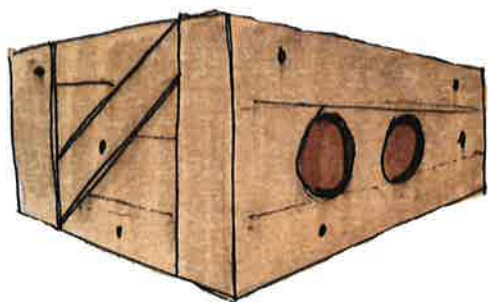
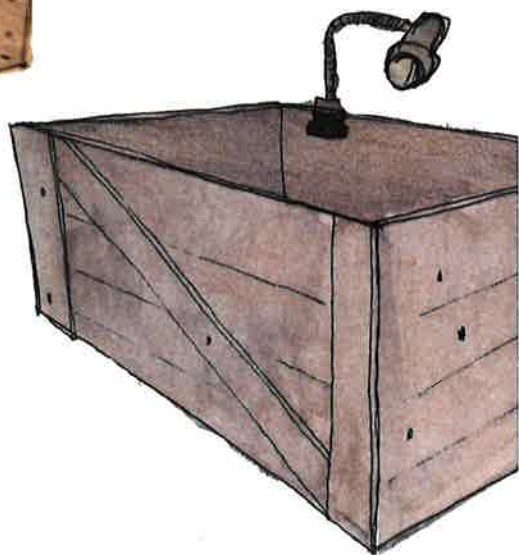
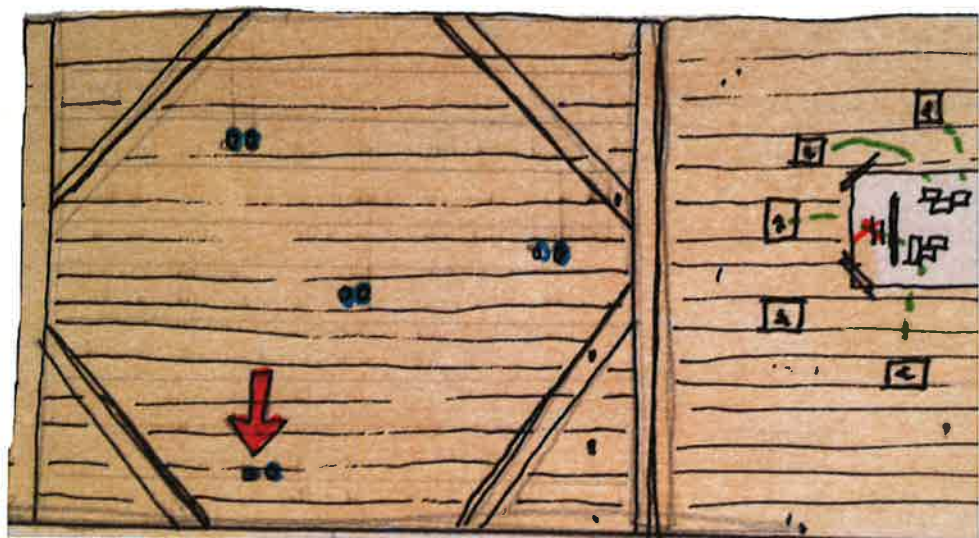
Inspiratie





chetsen





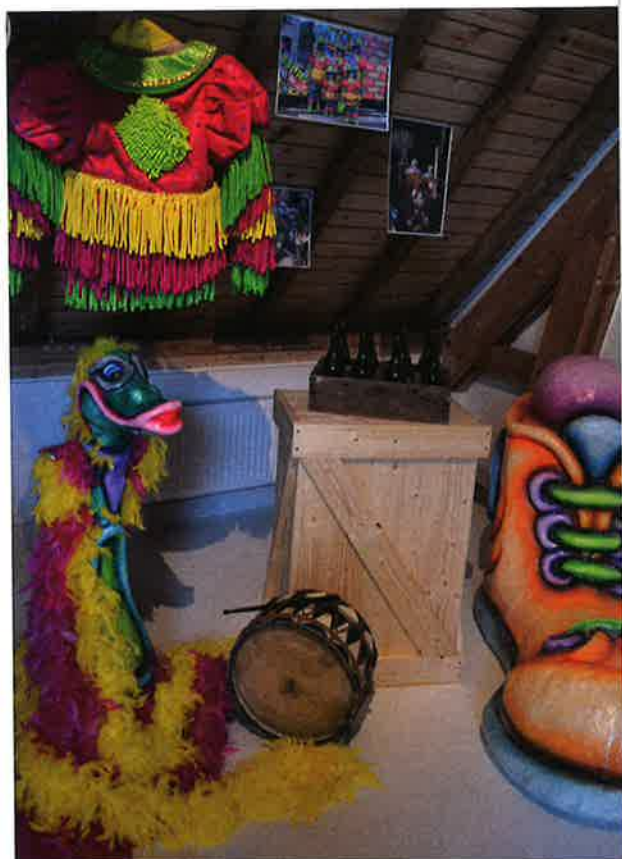
dboard



**HALLE
DUIVELS**

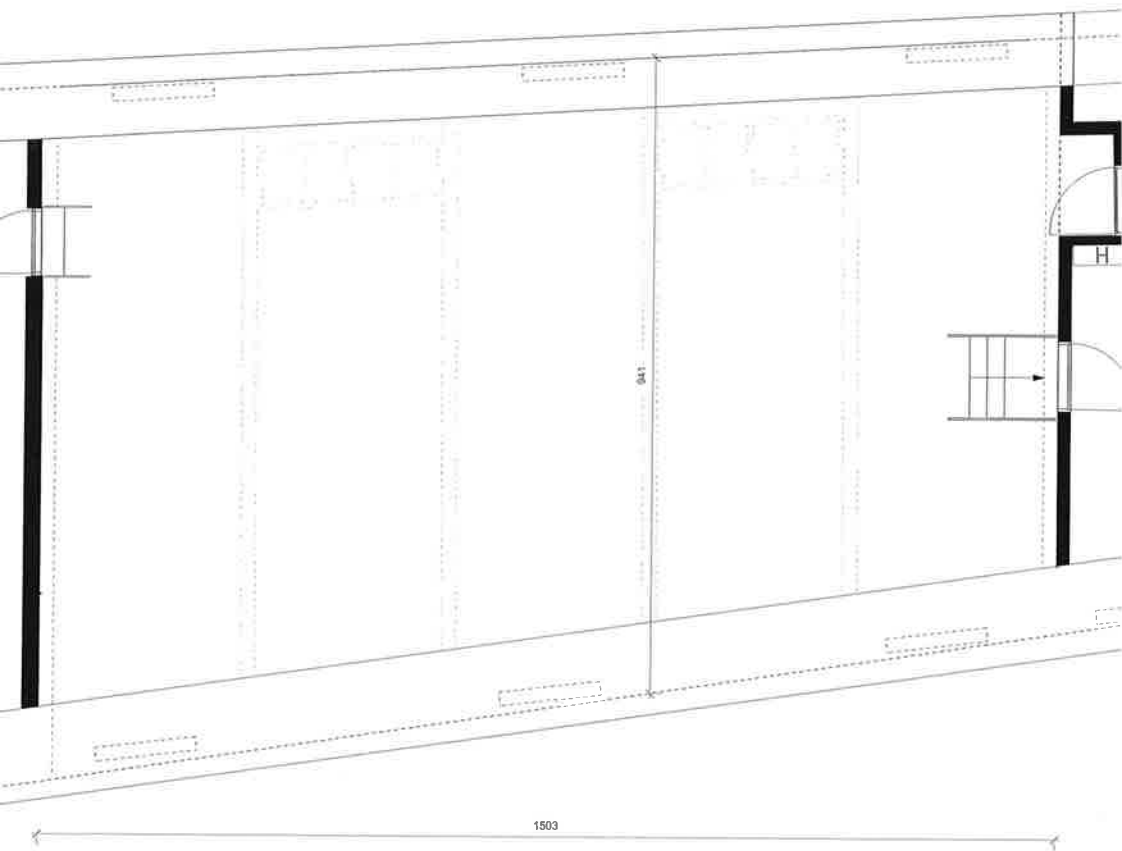
**MADE IN
HALLE**

**UNDEER
CONSTRUCTIO**









the 1990s, the number of publications on the topic has increased steadily (see Figure 1).

As a result of the increasing attention to the topic, the number of journals publishing articles on the topic has also increased. In 1990, the *Journal of Business Ethics* was the only journal to publish articles on the topic. In 1995, the *Journal of Business Ethics* and the *Journal of Business Ethics* were the only journals to publish articles on the topic.

In 2000, the *Journal of Business Ethics* and the *Journal of Business Ethics* were the only journals to publish articles on the topic.

In 2005, the *Journal of Business Ethics* and the *Journal of Business Ethics* were the only journals to publish articles on the topic.

In 2010, the *Journal of Business Ethics* and the *Journal of Business Ethics* were the only journals to publish articles on the topic.

In 2015, the *Journal of Business Ethics* and the *Journal of Business Ethics* were the only journals to publish articles on the topic.

In 2020, the *Journal of Business Ethics* and the *Journal of Business Ethics* were the only journals to publish articles on the topic.

In 2025, the *Journal of Business Ethics* and the *Journal of Business Ethics* were the only journals to publish articles on the topic.

In 2030, the *Journal of Business Ethics* and the *Journal of Business Ethics* were the only journals to publish articles on the topic.

In 2035, the *Journal of Business Ethics* and the *Journal of Business Ethics* were the only journals to publish articles on the topic.

In 2040, the *Journal of Business Ethics* and the *Journal of Business Ethics* were the only journals to publish articles on the topic.

In 2045, the *Journal of Business Ethics* and the *Journal of Business Ethics* were the only journals to publish articles on the topic.

In 2050, the *Journal of Business Ethics* and the *Journal of Business Ethics* were the only journals to publish articles on the topic.

In 2055, the *Journal of Business Ethics* and the *Journal of Business Ethics* were the only journals to publish articles on the topic.

In 2060, the *Journal of Business Ethics* and the *Journal of Business Ethics* were the only journals to publish articles on the topic.

In 2065, the *Journal of Business Ethics* and the *Journal of Business Ethics* were the only journals to publish articles on the topic.

In 2070, the *Journal of Business Ethics* and the *Journal of Business Ethics* were the only journals to publish articles on the topic.

In 2075, the *Journal of Business Ethics* and the *Journal of Business Ethics* were the only journals to publish articles on the topic.

In 2080, the *Journal of Business Ethics* and the *Journal of Business Ethics* were the only journals to publish articles on the topic.

In 2085, the *Journal of Business Ethics* and the *Journal of Business Ethics* were the only journals to publish articles on the topic.

In 2090, the *Journal of Business Ethics* and the *Journal of Business Ethics* were the only journals to publish articles on the topic.

In 2095, the *Journal of Business Ethics* and the *Journal of Business Ethics* were the only journals to publish articles on the topic.

In 2100, the *Journal of Business Ethics* and the *Journal of Business Ethics* were the only journals to publish articles on the topic.



MUSEUM: MUSEUM (MOMU)	Naam tentoonstelling: DRIES VAN NOTEN INSPIRATIONS
AD: ANTWERPEN	Datum: 26/02/15
wegwijzing naar het museum:	STAAT AANGEGEVEN IN DE STAD.
ging van het museum:	IN HET CENTRUM
ingangsticketten:	KOPEN AAN DE BALIE
s/tavrieven:	-26 JAAR = 3 EURO
planning kassa:	CENTRAAL, DUIDELIJK BIJ HET BINNENKOMEN.
toegankelijkheid:	IN ORDE!
toelichters:	DEZE ZIJN AANWEZIG, MAAR NIET VERPLICHT
toelichtingsgids:	NIET AANWEZIG.
toelichtingsgids:	GIDS IS MOGELIJK. LIEP KLAS MIDDELBAAR ROND MET GIDS
toelichtingsgids:	BEKREGEN AAN DE BALIE BIJ HET KOPEN VAN TICKET
toelichtingsplan:	/
toelichtingsactiviteit:	AAN DE INKOM VAN HET MUSEUM EEN TOUCHSCREEN WAND.
toelichtingsvriendelijkheid/kinderprogramma:	BENEDEN WAREN KINDEREN ZICH AAN HET VERKLEDEN IN EEN APARTE RUIMTE + KREGEN [Ⓢ]
toelichtingsdisplay's:	GROTE VITRINES MET PASPOPPEN IN. ALLES IS ZWART + DONKER, ENKELE KLEDIJ IS UITGELICHT.

Ⓢ EEN AANGEPASTE
GIDSBEURT.

Verlichting objecten:	KLEDIJ WERD VERLICHT VIA SPOTS DIE IN DE VITRINES HINGEN.
Verlichting algemeen:	WEINIG. ZEER DONKERE TENTOONSTELLING
Uitleg & aanduiding objecten:	UITGELICHT INFOBORD NAAST ELKE VITRINE
Uitleg onderwerp tentoonstelling:	BIJ HET BETREDEN VAN DE TENTOONSTELLING STAAT ER EEN ALGEMENE UITLEG OP DE MUUR
Routing:	IS DUIDELIJK. KAN MAAR 2 WEG VOLGEN
Bewegwijzering in het museum:	NIET NODIG.
Scenografie aangepast aan gebouw:	HELE RUIMTE IS BENUT.
Ruimte voor tijdelijke tentoonstellingen:	BOVEN ZIJN STEEDS TIJDELIJKE TENTOONSTELLINGEN BENEDEN STAAN STEEDS WERKEN VAN STUDENTEN
Vaste tentoonstelling:	BENEDEN - WERK VAN STUDENTEN, MAAR OOK DIT WISSELT AF EN TOE
Cafeteria:	/
Geluid in het museum:	IN HET BEGIN STIL, HIDE DICHTER JE BIJ DE VIDEO-ZAAL KWAM, HOE HARDER JE DAT GELUID HOORD
Gebruik van social media:	/
Gebruik van technologie:	BEAMERS - WITTE FOLIE OP HET GLAS V'D VITRINES WAAROP GEPROJECTEERD WERD + SCHERMEN IN MUUR
QR-codes:	/
Tv-schermen - Wat?:	IN DE MUUR VERWERKE - TONEN INSPIRATIEBEELDEN & MODESHOWS
Zitplaatsen:	ENKEL IN DE 'VIDEO-ZAAL' MAAR SLECHTS ENKELE
Museum shop:	/
(Stoorelementen): EXTRA :	<u>GEUR</u> : MUUR OM GAN TE RIJLEN SPIEGELS : VITRINE VOL SPIEGELS - LEUK EFFECT.



HALLE

BRONNEN

KATRIEN SPAAS

ernet

Halle (z.j.) *Mouterij van Roye*, geraadpleegd op 13 april 2015, via <http://www.halle.be/product.aspx?id=5696>

erfgoedplus (2014) *Mouterij van Roye Halle*, geraadpleegd op 9 maart 2015, via <http://webcache.googleusercontent.com/search?q=cache:Lyp4ayn-pXkJ:www.erfgoedplus.be/sites/all/files/media/themas/bijlagen/Mouterij-van-20van%2520Roye%2520Halle.pptx+&cd=3&hl=nl&ct=clnk&gl=be>

is vzw (2015) *Halse Servaiscollectie*, geraadpleegd op 13 april 2015, via <http://www.servais-vzw.org/index.html-documentatie-collectie#>

me Halle (z.j.) *Halle Carnaval*, geraadpleegd op 13 april 2015, via <http://www.toerisme-halle.be/FR/157/596/elements.htm>

rie van de Vaantjesboer vzw (2015) *Reus Vaantjesboer*, geraadpleegd op 13 april 2015, via <http://www.vaantjesboer.be/reuzen-van-halle/reusvaantjesboer/>

erij Boon (z.j.) *Geschiedenis brouwerij*, geraadpleegd op 13 april 2015, via <http://www.boon.be/nl/brouwerij-geschiedenis>

beeldingen

onstelling in opbouw



Spaas K., MAS, Antwerpen, Eigen beeldmateriaal (2015)

terij van Roye



Vereenooghe T. (2011), *Mouterij van Roye, Halle*, geraadpleegd op 13 april 2015, via <https://www.flickr.com/photos/erfgoed/5777458056/in/photolist-9NwYZN-9Nud-cv-9NwYAC-9NucPx>

ing



Spaas K. Eigen beeldmateriaal, gebaseerd op Stadsplan Halle Toerisme Pajottenland en Zennevalei

Halle Heilig & Duivels



Spaas K., Den AST, Halle, Eigen beeldmateriaal (2015)

1. Spaas K., Den AST, Halle, Eigen beeldmateriaal (2015)
2. Spaas K., Den AST, Halle, Eigen beeldmateriaal (2015)
3. Spaas K., Den AST, Halle, Eigen beeldmateriaal (2015)
4. Spaas K., Den AST, Halle, Eigen beeldmateriaal (2015)
5. Spaas K., Den AST, Halle, Eigen beeldmateriaal (2015)
6. Spaas K., Den AST, Halle, Eigen beeldmateriaal (2015)

Bezochte musea



Spaas K., Informatiebrochures, Eigen beeldmateriaal (2015)

Equivalente ruimtes



Spaas K., Den AST, Halle, Eigen beeldmateriaal (2015)

1. Spaas K., *Openluchtmuseum, Arnhem*, Eigen beeldmateriaal (2015)
2. Spaas K., *Stadsmus, Hasselt*, Eigen beeldmateriaal (2015)
3. Spaas K., *Stadsmus, Hasselt*, Eigen beeldmateriaal (2015)
4. Spaas K., *Modemuseum, Hasselt*, Eigen beeldmateriaal (2015)
5. Spaas K., *Stadsmus, Hasselt*, Eigen beeldmateriaal (2015)
6. Spaas K., *Stadsmus, Hasselt*, Eigen beeldmateriaal (2015)
7. Spaas K., *Stadsmus, Hasselt*, Eigen beeldmateriaal (2015)

Gelijkaardige objecten



Spaas K., *Stadsmus, Hasselt*, Eigen beeldmateriaal (2015)

1. Spaas K., *Museum M, Leuven*, Eigen beeldmateriaal (2015)
2. Spaas K., *Stadsmus, Hasselt*, Eigen beeldmateriaal (2015)
3. Spaas K., *MAS, Antwerpen*, Eigen beeldmateriaal (2015)
4. Spaas K., *Museum M, Leuven*, Eigen beeldmateriaal (2015)
5. Spaas K., *Museum M, Leuven*, Eigen beeldmateriaal (2015)
6. Spaas K., *Stadsmus, Hasselt*, Eigen beeldmateriaal (2015)

maatsen



Spaas K., *Kunsthal, Rotterdam*, Eigen beeldmateriaal (2014)

- Spaas K., *Museum M, Leuven*, Eigen beeldmateriaal (2015)
- Spaas K., *MAS, Antwerpen*, Eigen beeldmateriaal (2015)
- Spaas K., *Stadsmus, Hasselt*, Eigen beeldmateriaal (2015)
- Spaas K., *Rurhmuseum, Essen*, Eigen beeldmateriaal (2014)
- Spaas K., *Modemuseum, Hasselt*, Eigen beeldmateriaal (2015)
- Spaas K., *Rurhmuseum, Essen*, Eigen beeldmateriaal (2014)
- Spaas K., *Rurhmuseum, Essen*, Eigen beeldmateriaal (2014)
- Spaas K., *STAM, Gent*, Eigen beeldmateriaal (2015)
- Spaas K., *STAM, Gent*, Eigen beeldmateriaal (2015)
- Spaas K., *STAM, Gent*, Eigen beeldmateriaal (2015)
- Spaas K., *Red Starline, Antwerpen*, Eigen beeldmateriaal (2014)
- Spaas K., *Museum M, Leuven*, Eigen beeldmateriaal (2015)

imene uitleg



Spaas K., *MAS, Antwerpen*, Eigen beeldmateriaal (2015)

- Spaas K., *Stadsmus, Hasselt*, Eigen beeldmateriaal (2015)
- Spaas K., *Stadsmus, Hasselt*, Eigen beeldmateriaal (2015)
- Spaas K., *STAM, Gent*, Eigen beeldmateriaal (2015)
- Spaas K., *STAM, Gent*, Eigen beeldmateriaal (2015)
- Spaas K., *MAS, Antwerpen*, Eigen beeldmateriaal (2015)

duiding objecten



Spaas K., *Red Starline, Antwerpen*, Eigen beeldmateriaal (2014)

- Spaas K., *MAS, Antwerpen*, Eigen beeldmateriaal (2015)
- Spaas K., *Openluchtmuseum, Arnhem*, Eigen beeldmateriaal (2015)
- Spaas K., *Rurhmuseum, Essen*, Eigen beeldmateriaal (2014)
- Spaas K., *STAM, Gent*, Eigen beeldmateriaal (2015)
- Spaas K., *STAM, Gent*, Eigen beeldmateriaal (2015)
- Spaas K., *MAS, Antwerpen*, Eigen beeldmateriaal (2015)
- Spaas K., *Museum Plantin Moretus, Antwerpen*, Eigen beeldmateriaal (2014)
- Spaas K., *Modellenwerk, Antwerpen*, Eigen beeldmateriaal (2014)
- Spaas K., *Rurhmuseum, Essen*, Eigen beeldmateriaal (2014)

10. Spaas K., *MAS, Antwerpen*, Eigen beeldmateriaal (2015)
11. Spaas K., *Z33, Hasselt*, Eigen beeldmateriaal (2015)
12. Spaas K., *Museum M, Leuven*, Eigen beeldmateriaal (2015)
13. Spaas K., *Rurhmuseum, Essen*, Eigen beeldmateriaal (2014)
14. Spaas K., *Museum M, Leuven*, Eigen beeldmateriaal (2015)
15. Spaas K., *Red Starline, Antwerpen*, Eigen beeldmateriaal (2014)
16. Spaas K., *Museum M, Leuven*, Eigen beeldmateriaal (2015)
17. Spaas K., *Rurhmuseum, Essen*, Eigen beeldmateriaal (2014)

Routing



Spaas K., *STAM, Gent*, Eigen beeldmateriaal (2015)

1. Spaas K., *Rurhmuseum, Essen*, Eigen beeldmateriaal (2014)
2. Spaas K., *Stadsmus, Hasselt*, Eigen beeldmateriaal (2015)
3. Spaas K., *Den AST, Halle*, Eigen beeldmateriaal (2015)
4. Spaas K., *STAM, Gent*, Eigen beeldmateriaal (2015)
5. Spaas K., *STAM, Gent*, Eigen beeldmateriaal (2015)
6. Spaas K., *MAS, Antwerpen*, Eigen beeldmateriaal (2015)
7. Spaas K., *MAS, Antwerpen*, Eigen beeldmateriaal (2015)
8. Spaas K., *Stadsmus, Hasselt*, Eigen beeldmateriaal (2015)
9. Spaas K., *STAM, Gent*, Eigen beeldmateriaal (2015)
10. Spaas K., *STAM, Gent*, Eigen beeldmateriaal (2015)
11. Spaas K., *Modemuseum, Hasselt*, Eigen beeldmateriaal (2015)

Technologie



Spaas K., *Modemuseum, Hasselt*, Eigen beeldmateriaal (2015)

1. Spaas K., *Rurhmuseum, Essen*, Eigen beeldmateriaal (2014)
2. Spaas K., *MAS, Antwerpen*, Eigen beeldmateriaal (2015)
3. Spaas K., *Red Starline, Antwerpen*, Eigen beeldmateriaal (2014)
4. Spaas K., *Rurhmuseum, Essen*, Eigen beeldmateriaal (2014)
5. Spaas K., *MAS, Antwerpen*, Eigen beeldmateriaal (2015)
6. Spaas K., *Stadsmus, Hasselt*, Eigen beeldmateriaal (2015)
7. Spaas K., *Stadsmus, Hasselt*, Eigen beeldmateriaal (2015)
8. Spaas K., *Red Starline, Antwerpen*, Eigen beeldmateriaal (2014)
9. Spaas K., *MOMU, Antwerpen*, Eigen beeldmateriaal (2015)

id



Spaas K., *Z33, Hasselt*, Eigen beeldmateriaal (2015)

- Spaas K., *Rurhmuseum, Essen*, Eigen beeldmateriaal (2014)
- Spaas K., *Red Starline, Antwerpen*, Eigen beeldmateriaal (2014)
- Spaas K., *Z33, Hasselt*, Eigen beeldmateriaal (2015)
- Spaas K., *STAM, Gent*, Eigen beeldmateriaal (2015)
- Spaas K., *STAM, Gent*, Eigen beeldmateriaal (2015)
- Spaas K., *Joods Museum, Brussel*, Eigen beeldmateriaal (2015)
- Spaas K., *MAS, Antwerpen*, Eigen beeldmateriaal (2015)



Spaas K., *C-mine-expeditie, Genk*, Eigen beeldmateriaal (2014)

- Spaas K., *MOMU, Antwerpen*, Eigen beeldmateriaal (2015)
- Spaas K., *Red Starline, Antwerpen*, Eigen beeldmateriaal (2014)
- Spaas K., *C-mine-expeditie, Genk*, Eigen beeldmateriaal (2014)
- Spaas K., *MOMU, Antwerpen*, Eigen beeldmateriaal (2015)

lichting



Spaas K., *C-mine-expeditie, Genk*, Eigen beeldmateriaal (2014)

- Spaas K., *Rurhmuseum, Essen*, Eigen beeldmateriaal (2014)
- Spaas K., *MOMU, Antwerpen*, Eigen beeldmateriaal (2015)
- Spaas K., *Stadsmus, Hasselt*, Eigen beeldmateriaal (2015)
- Spaas K., *Stadsmus, Hasselt*, Eigen beeldmateriaal (2015)
- Spaas K., *Museum M, Leuven*, Eigen beeldmateriaal (2015)
- Spaas K., *C-mine-expeditie, Genk*, Eigen beeldmateriaal (2014)
- Spaas K., *MAS, Antwerpen*, Eigen beeldmateriaal (2015)
- Spaas K., *STAM, Gent*, Eigen beeldmateriaal (2015)
- Spaas K., *Modellenwerk, Antwerpen*, Eigen beeldmateriaal (2014)

leren



Spaas K., *Stadsmus, Hasselt*, Eigen beeldmateriaal (2014)

1. Spaas K., *STAM, Gent*, Eigen beeldmateriaal (2015)
2. Spaas K., *Stadsmus, Hasselt*, Eigen beeldmateriaal (2015)
3. Spaas K., *STAM, Gent*, Eigen beeldmateriaal (2015)
4. Spaas K., *STAM, Gent*, Eigen beeldmateriaal (2015)
5. Spaas K., *Openluchtmuseum, Arnhem*, Eigen beeldmateriaal (2015)
6. Spaas K., *Stadsmus, Hasselt*, Eigen beeldmateriaal (2015)
7. Spaas K., *Openluchtmuseum, Arnhem*, Eigen beeldmateriaal (2015)
8. Spaas K., *Stadsmus, Hasselt*, Eigen beeldmateriaal (2015)
9. Spaas K., *Stadsmus, Hasselt*, Eigen beeldmateriaal (2015)
10. Spaas K., *Openluchtmuseum, Arnhem*, Eigen beeldmateriaal (2015)
11. Spaas K., *Openluchtmuseum, Arnhem*, Eigen beeldmateriaal (2015)

Interactie



Spaas K., *Red Starline*, Antwerpen, Eigen beeldmateriaal (2014)

1. Spaas K., *Rurhmuseum, Essen*, Eigen beeldmateriaal (2014)
2. Spaas K., *MAS, Antwerpen*, Eigen beeldmateriaal (2015)
3. Spaas K., *Den AST, Halle*, Eigen beeldmateriaal (2015)
4. Spaas K., *Stadsmus, Hasselt*, Eigen beeldmateriaal (2015)
5. Spaas K., *Rurhmuseum, Essen*, Eigen beeldmateriaal (2014)
6. Spaas K., *MAS, Antwerpen*, Eigen beeldmateriaal (2015)
7. Spaas K., *STAM, Gent*, Eigen beeldmateriaal (2015)
8. Spaas K., *Den AST, Halle*, Eigen beeldmateriaal (2015)
9. Spaas K., *Openluchtmuseum, Arnhem*, Eigen beeldmateriaal (2015)
10. Spaas K., *Openluchtmuseum, Arnhem*, Eigen beeldmateriaal (2015)
11. Spaas K., *Openluchtmuseum, Arnhem*, Eigen beeldmateriaal (2015)
12. Spaas K., *K21, Düsseldorf*, Eigen beeldmateriaal (2015)

Display



Spaas K., *Red Starline*, Antwerpen, Eigen beeldmateriaal (2014)

1. Spaas K., *Museum Plantin Moretus, Antwerpen*, Eigen beeldmateriaal (2014)
2. Spaas K., *Modemuseum, Hasselt*, Eigen beeldmateriaal (2015)
3. Spaas K., *Stadsmus, Hasselt*, Eigen beeldmateriaal (2015)
4. Spaas K., *Stadsmus, Hasselt*, Eigen beeldmateriaal (2015)
5. Spaas K., *STAM, Gent*, Eigen beeldmateriaal (2015)
6. Spaas K., *Museum M, Leuven*, Eigen beeldmateriaal (2015)
7. Spaas K., *Modemuseum, Hasselt*, Eigen beeldmateriaal (2015)
8. Spaas K., *STAM, Gent*, Eigen beeldmateriaal (2015)
9. Spaas K., *MAS, Antwerpen*, Eigen beeldmateriaal (2015)
10. Spaas K., *Openluchtmuseum, Arnhem*, Eigen beeldmateriaal (2015)
11. Spaas K., *Z33, Hasselt*, Eigen beeldmateriaal (2015)

- Spaas K., *MAS, Antwerpen*, Eigen beeldmateriaal (2015)
- Spaas K., *MOMU, Antwerpen*, Eigen beeldmateriaal (2015)
- Spaas K., *Ruhrmuseum, Essen*, Eigen beeldmateriaal (2014)
- Spaas K., *STAM, Gent*, Eigen beeldmateriaal (2015)

clusie



Spaas K. Eigen beeldarchief (2015)



Spaas K. Eigen beeldarchief (2015)



Spaas K. Eigen beeldarchief (2015)



Spaas K. Eigen beeldarchief (2015)

werp



Spaas K., *Voorwerpen Maquette*, Eigen beeldmateriaal (2015)

piratie



Arendt T. (2012), *Fluxus Module Exhibition, Dortmund*, geraadpleegd op 23 februari 2015, via <http://www.archdaily.com/296311/fluxus-module-exhibition-modulorbeat/>



Aucar M. (2012), *Mixology*, geraadpleegd op 23 februari 2015, via <http://www.frameweb.com/news/mixology-carts-by-gloss-creative-and-fabio-ongarato-design>



Campos J. (2012), *Eduardo Souto de Moura- Concursos*, geraadpleegd op 23 februari 2015, via <http://www.dezeen.com/2011/10/12/eduardo-souto-de-moura-concursos-1979-2010-by-andre-campos-and-pedro-guedes-oliveira/>



Taylor G. (2012), *DMY Berlin- Instant Stories*, geraadpleegd op 23 februari 2015, via <http://www.core77.com/gallery/22420/salone-milan-2012-ventura-lambrate/#image=50>



Alexandre. (2009), *Studio Pepe and the art of styling*, geraadpleegd op 1 mei 2015, via <http://www.yatzer.com/Studio-Pepe-and-the-art-of-styling>

Schetsen



Spaas K. Eigen beeldarchief (2015)

Moodboard



Spaas K., *Kist*, Eigen beeldmateriaal (2015)



Stoelendepot (2015), *winkelinrichting*, geraadpleegd op 1 mei 2015, via <https://www.facebook.com/stoelendepot?fref=ts>



Anoniem (z.j.), *Noppenschuim*, geraadpleegd op 1 mei 2015, via http://www.schuimrubbershop.nl/schuimrubber_platen/noppenschuim/voor-kofferdeksel/p-1/



Anoniem (z.j.), *Bubbelfolie*, geraadpleegd op 1 mei 2015, via http://carda.be/index.php?route=product/product&product_id=305



Anoniem (z.j.), *Uxem Flexible foams*, geraadpleegd op 1 mei 2015, via <http://www.uxem.com/?id=verpakking>



Anoniem. (z.j.), *Verpakkingsmateriaal*, geraadpleegd op 1 mei 2015, via <http://www.abriso.com/index-nl.aspx>



Anoniem (2013), *Klemspot van Le Corbusier*, geraadpleegd op 1 mei 2015, via <http://www.showhome.nl/nieuwsitem/klemspot-van-le-corbusier/>

otype



Spaas K., *Prototype in Halle*, Eigen beeldmateriaal (2015)



Spaas K., *Prototype in Halle*, Eigen beeldmateriaal (2015)



Spaas K., *Prototype in Halle*, Eigen beeldmateriaal (2015)



Spaas K., *Prototype in Halle*, Eigen beeldmateriaal (2015)



Spaas K., *Prototype in Halle*, Eigen beeldmateriaal (2015)



Spaas K., *Prototype in Halle*, Eigen beeldmateriaal (2015)



Spaas K., *Prototype in Halle*, Eigen beeldmateriaal (2015)

Maquette



Spaas K., *Maquette*, Eigen beeldmateriaal (2015)



Spaas K., *Grondplan*, Eigen beeldarchief (2015)

