

Dankwoord

Ik wil iedereen bedanken die me dit jaar heeft geïnspireerd, gemotiveerd en begeleid doorheen dit avontuur van schrijven en creëren. Dankzij jullie participatie heb ik met vallen en opstaan, deze scriptie tot een goed einde kunnen brengen.

Hiernaast wil ik ook mijn naaste personen bedanken die me dit jaar hebben gesteund. Bedankt voor jullie luisterende oor en jullie motiverende woorden.

Daarbij wens ik de lezers van deze scriptie veel leesplezier en hoop ik jullie te kunnen intrigeren.



Hierbij dank ik in het bijzonder,

Saidja Heynickx

Bedankt voor het kritisch lezen en het aanreiken van vele interessante onderwerpen en onderzoeks-tactieken. Je structurele hulp is in de opbouw en uitwerking deze scriptie, van grote meerwaarde geweest. Je gaf me het enthousiasme de doorsnede eigenhandig onderhanden te nemen.

Vittorio Simoni & Phillipe Swartenbroux

Bedankt voor jullie inspiratievevolle begeleidingen en het helpen zoeken naar de juiste ontwerpbeslissingen gedurende het ontwerpproces. Jullie geloof in mijn ontwerp heb ik positief bevonden.

Iwert Bernakiewicz

Bedankt voor het aanreiken van inspirerende voorbeelden en kritische reflecties gedurende het eerste semester van het seminarie.

Karel Vanstraelen

Bedankt voor je bereidheid en je gastvrijheid tijdens verschillende bezoeken aan het gerechtshof. Je stond altijd klaar voor verdere hulp en bezorgde me waardevolle informatie.

*"Maquettes verwonderen –
ze openen de wereld en zelfs
werelden die niet, nog niet of niet
meer bestaan" (Stam, 2015).*

Schets

6

De doelstelling van deze scriptie is mijn onderzoekende en praktische aanpak via de doorsnede te duiden. Hierbij wordt de doorsnede ingezet in de vorm van onderzoekende **maquettes** en **tekeningen**.

Het maken van dergelijke maquettes en tekeningen heeft vele voordelen: **zichtbaarheid** en **communicatie** komen sterk naar voren terwijl **associatie**, **interpretatie** en **verbeelding** worden geprikkeld en gestimuleerd.

Maquettes zijn in mijn onderzoek de hoofd-instrumenten maar bij bepaalde aspecten combineer ik ook andere toepassingen van de doorsnede. Dit kan op meerdere manieren tot stand komen: d.m.v. tekening, schets en foto. Maquettes volstaan soms niet als enige communicatiemiddel en worden waar nodig hierdoor verrijkt.

Wanneer je als ontwerper wordt geconfronteerd met complexe gebouwen, is het onderzoek via deze maquettes een mogelijke methode die een meerwaarde biedt. Het zijn vaak ingewikkelde structuren waar je planmatig onvoldoende vat op krijgt.

Maquettes voorkomen fouten en geven suggesties voor nieuwe gebruiken en ingrepen. Ze laten toe op een experimentele manier te worden gebruikt waarbij ook de combinatie van de maquette en tekening een meerwaarde biedt.

Ik probeer in dit geschreven stuk te duiden dat de essentie van de maquette en tekening zoals ik ze toepas, niet alleen ligt op haar representatieve karakter, maar op haar bijdrage aan het **artistieke** en **onderzoekende** proces (Holtrop & Floris & Teerds & princen & de Koning, 2011, p. 25).

In deze scriptie wordt dit soort onderzoek toegepast op het voormalige Gerechtshof te Hasselt.

herbestemmingsprogramma kwam hier uit voort: een cultuurhuis op een bescheiden schaal om creativiteit te stimuleren midden in het stadsweefsel. Verschillende jonge initiatieven krijgen op deze manier een "gemeenschappelijk dak" in het centrum van Hasselt.

Daarna ben ik mij gaan concentreren op de **interieur- & architectuurelementen** van dit bakstenen monument. De gekozen methodiek van de eerder vernoemde **doorsnede** was hiervoor mijn werkinstrument. De analyse hiervan vormt de basis van een verder onderzoek- en ontwerpproces.

Gedurende het begin van de onderzoeksfase heb ik de **organisatie van dit wetmatig gebouw en zijn stedelijke omgeving** geanalyseerd. Het idee voor mijn

Inhoudstafel

∞

Dankwoord

Schets

Inhoudsopgave

1 INLEIDING

10

1.1 Context

1.2 Methodiek

1.2.1 Gedetailleerd vastleggen

1.2.2 Gecontroleerd aanpassen

1.3 Onderzoeksvraag

2 VOORSTUDIE

16

2.1 Sprekend beeld

2.2 Eerste ontmoeting met het gerechtshof

2.2.1 Gevoelsmatige schaalstudies

2.2.2 Stedelijke verweving

2.2.3 Historiek

3 DE HISTORIEK VAN DE PERSPECTIVISCHE WERELD

26

3.1 Perspectiefdoos

3.2 Diorama

3.3 Isometrische projectie – ruimte in het platte vlak

3.4 Okoshi ezu – vouwbare tekeningen

3.5 De maquette als instrument voor het totaalontwerp

3.6 Architectonische maquettes in de kunstwereld.

4 ANALYSE	38
4.1 Geladenheidsanalyse	
4.1.1 Doorsnede-maquettes	
4.1.2 Site-observaties	
4.1.2.1 Een eerste wandeling in het gerechtshof	
4.1.2.2 De detail-analyse	
4.1.3 Samenvloeiing	
4.2 Programma-analyse	
5 GECONTROLEERD AANPASSEN	60
5.1 Casestudies	
5.1.1 Casestudie Energiehuis te Dordrecht	
5.1.2 Casestudie STUK te Leuven	
5.1.3 Besluit	
5.2 Organisatie	
5.3 Transformaties	
5.4 Presentatie	
6 REFLECTIE	92

Referentielijst

INLEIDING

1

1.1 Context

In het laatste jaar van mijn masteropleiding als interieurarchitect, heb ik voor de ontwerpstudio herbestemming gekozen. Dit thema zorgt bij mij als ontwerper voor veel fascinatie. Het feit dat dit vandaag een actueel thema is, versterkt dit. We leven momenteel in een periode dat enkel restaureren en een gebouw laten fungeren als monument minder interessant blijkt te zijn dan voordien. Het omvangrijke erfgoedbestand is hier mede oorzaak van.

Het zoeken binnen deze historische structuren naar harmonische samenvloeiingen van oud en nieuw, wekt bij mij veel enthousiasme op. Deze waardevolle bouwwerken krijgen nieuwe levens waardoor enerzijds de verhalen, herinneringen en andere emotionele waarden niet verloren gaan en anderzijds blijven ze in ons materiele bijzijn zodat we hun schoonheid en sculpturaliteit kunnen blijven aanschouwen.

Bij aanvang van de masterproef voor herstemming, kwam ik in mijn zoektocht naar een gepast pand bij het oud gerechtshof in Hasselt terecht. Dit gebouw dateert van 1936 en is gelegen op de Havermarkt 10 in het centrum van Hasselt.

De imposante gevelarchitectuur met peer-vormige toren trekt de aandacht van elke voorbijganger en is tegelijkertijd één van de prachtig bewaard gebleven gebouwen uit de interbellumperiode: deze periode wordt erkend als een zakelijk antwoord op het avant-garde modernisme. Nieuwe techniektoepassingen en een veranderend sociaal denkkader leidden hierbij tot een meer functionalistische ontwerptaal

(Archipel, z.j., § 3).

Als inwoner van Hasselt passeerde ik hier regelmatig en was ik op de hoogte van hun verhuis naar de stationsbuurt. De leegstand van dit juweeltje was hierdoor een feit.

Binnen herbestemming leek me dit een gebouw met veel potentieel: de context, zijn architectuur en voormalige functie vormen een interessant geheel dat dankzij zijn vele kwaliteiten vraagt om nieuw leven.

1.2 Methodiek

Binnen het onderzoeks-seminarie TACTICS kwam ik tot een persoonlijke tactiek die wordt toegepast op het onderzoek van het gekozen pand en/of site. Deze tactiek wordt hoofdzakelijk benaderd vanuit een praktisch kader, de nadruk ligt hierbij op het maken van onderzoekende maquettes, schetsen en tekeningen. Het denkproces wordt verder aangevuld door theoretisch onderzoek dat onmisbaar is voor sommige passages.

Het woord **doorsnede** is bij mij de leidraad doorheen dit "speels", tastend proces. Via dit doorsnede-principe zou ik in eerste fase de interieur- & architectuurkwaliteiten van het gebouw willen **analyseren**. Het onderzoeken van deze kwaliteiten, kan vertaald worden als het "uitsnijden van ruimtelijke kwaliteiten". Dit uitsnijden kunnen we praktisch beter begrijpen als het maken van sneden.

De methodiek wordt begrepen als een visuele denkmanier, niet als het technisch kunnen van een materie waarmee ik het maken van maquettes bedoel. De opgelegde precisie draagt dus bij aan de ontdekking van de ruimtelijke kwaliteiten en is niet louter een representatieve presentatiemethode.

Dit nauwkeurig bestuderen en zoeken naar de kwaliteiten van een gebouw gaat nieuwe inzichten en beslissingen in een latere transformatiefase ondersteunen.

De essentie van dit onderzoek zit dus eigenlijk in het **transformeren** van deze ruimtelijke kwaliteiten via mijn gekozen ontwerpmethode.

Deze fase is het laatste deel van het onderzoek: de "gecontroleerde aanpasfase" of m.a.w. het eigenlijke ontwerpproces voor het Gerechtshof.



1.2.1 Gedetailleerd vastleggen

Dit aspect heeft betrekking tot de analyse van het gebouw. Een oefening om kritisch te leren kijken naar het fysiek aanwezige.

Het analyseren van deze materie gaat zorgen voor de toe-eigening en de inname van een persoonlijk standpunt.

Het behoud van de meest waardevolle ruimtes en elementen kan hier begrepen worden als toe-eigening waarnaast een mogelijke herinterpretatie van minder waardevolle elementen de inname van een persoonlijk standpunt vertaalt.

De al eerder vernoemde sneden worden hoofdzakelijk verstaan als een combinatie van twee- en driedimensionale werkelementen. Ze kunnen vertrekken vanuit een getekend snede fragment van het gebouw waaraan met maquette diepte wordt gegeven. Hier worden o.a. verhoudingen van ruimtes t.o.v. elkaar zichtbaar gemaakt. Omdat ornamenten en patronen bijdragen aan de geladenheid van het gebouw kennen zij evenwel hun drie dimensionale uitwerking in de maquette. Deze maquettes vormen de hoofdinstrumenten van dit onderzoek. Wanneer echter de doorsnede-maquette een bepaald aspect niet kan verbeelden wordt aanvullend de doorsnede tweedimensionaal ingezet. De tweedimensionale doorsnede kan o.a. een analyse zijn van de totaalvloerpatronen doorheen het hele gebouw.

Bij de analytische fase worden dus de ruimtelijke kwaliteiten geregistreerd, zowel architectonische als interieurelementen worden nauw bestudeerd. Deze vormelijke elementen dragen een zekere geladenheid die allen betrekking hebben op de **wetmatige sfeer** hier aanwezig als geest van de plek. Dit sferische aspect is van groot belang in het gebouw en bewijst daardoor de opzet van deze maquettes en tekeningen.

1.2.2 Gecontroleerd aanpassen

Binnen deze fase van het onderzoek geven we een nieuwe invulling aan het gebouw in functie van de gekozen herbestemming. Ook hier zitten we met een geladenheid die een samenwerkend geheel wil vormen met de eerder vernoemde geladenheid van het historische verleden, namelijk rechtspraak. De geladenheid waarover ik het hier heb, kent een culturele invalshoek.

Aangezien we in de eerste fase alles nauwkeurig geregistreerd hebben kunnen we het behoud van de kwaliteiten die reeds aanwezig zijn garanderen. Daarnaast ga ik als ontwerper hier aanvullingen op doen die de nieuwe invulling zo functioneel mogelijk maakt en tegelijkertijd een harmonie vormt met de bestaande context.

In deze fase gaan reeksen teststudies ontstaan op basis van de eerder gemaakte maquettes in de analysefase. Er worden verschillende scenario's losgelaten en uitgetest. De ontwerpbeslissingen die worden genomen vloeien dus voort uit het onderzoek in deze maquettes. De maquettes worden op deze manier gebruikt doorheen het hele proces van analyse tot transformatie.

Ze gaan communiceren met de ontwerper op gebied van de aanpasbaarheid van dit gebouw en de inpasbaarheid van een nieuwe functie. De juiste ingrepen, verhoudingen en volumes worden onderzocht via het veelvoudig hanteren van tekening en volumestudie.

1.3 Onderzoeksvraag

De oorspronkelijke sfeer in het gebouw kende een negatieve gevoelswaarde voor de meeste bezoekers. Ze kwamen hier liever niet. Wanneer een persoon voor de rechtbank werd opgeroepen, was dit meestal voor ernstige aangelegenheden.

Door de herbestemming van het gebouw wil ik het publiek verwelkomen. Het moet een gebouw worden met een uitnodigend karakter waar mensen graag komen en vertoeven.

Dit was de hoofdgedachte bij het formuleren van mijn onderzoeksvraag.

Hoe kan het voormalige gerechtshof met zijn **ruimtelijke geladenheid van wet en macht** omgevormd worden naar een inspirerende context voor een cultuurhuis?

Op welke manier kan ontwerpend onderzoek a.d.h.v. doorsnedemaquettes en tekeningen een adequate methode zijn?

VOORSTUDIE

2

2.1 Sprekend beeld

Bij het zoeken naar bronnen die me op weg konden helpen bij mijn masterscriptie stuitte ik op een boek over filmarchitectuur waarin verschillende beelden me intrigeerden in hun compositie en opzet. Film heeft o.a. betrekking tot het programma van mijn herbestemming.

Het beeld van Jacques Tati's *Playtime* sprak het meest tot mijn verbeelding. We zien hier een scène uit zijn film waarin de personages figureren in een decor dat als maquette is opgebouwd. Een straattaferaal uit levensgrote sculpturen van glas en metaal, welke perfect uitgewerkt en gecombineerd zijn, vormen het decor voor zijn film. Het gekozen beeld is een foto van deze maquette waarin de film wordt opgenomen en kan beter begrepen worden als een diorama: een maquette waarin een mogelijke weergave van de werkelijkheid wordt getoond (Wikipedia, 2014, § 1).

De opzet van Tati's film was de modernistische wereld tot in het absurde uit te beelden via de maquette 1/1 (de set).

Wat is werkelijkheid en wat is nu maquette?

Het zijn vragen die ontstaan omdat er een grens wordt overgestoken tussen deze twee werelden.

Het vervreemdend aspect aan dit beeld zit in het spanningsveld tussen de maquette en de werkelijkheid. De maquette op schaal 1/1 wordt namelijk gebruikt als werkelijkheid zelf.

De meeste maquettes en modellen kennen meestal een zekere vereenvoudiging of abstrahering. Dit is hier niet van toepassing waardoor je niet goed weet, wat je ziet.

Een maquette wordt in vele gevallen ook gebruikt op schaal om juist buiten de werkelijkheid te treden. Een toeschouwer wordt onzichtbare dingen, zichtbaar gemaakt door het object als geheel te ervaren.

Geen van beide is hier toegepast waardoor Tati's persoonlijke aanpak zo intrigerend wordt.

me tegelijkertijd duidelijk hoe krachtig een beeldende manier van ontwerpen en presenteren kan zijn.

Tati neemt een bepaald scenario op in zijn maquette en speelt dit daarna af als film. Ik ga dit principe gedeeltelijk omdraaien. Ik ga verschillende mogelijkheden projecteren op de maquettes om achteraf tot een totaalscenario voor het gerechtshof te komen.

De film kan op die manier begrepen worden als eindontwerp waarin een aaneenrijging van scenario's gebeurde welke werden opgenomen in "de doorsnede".

Net zoals in de film, waar alles piekfijn is samengesteld en Jacques Tati haast in de huid van een architect kruipt, kan in dit ontwerp een veel grotere gevoeligheid worden gecreëerd wanneer men het bestaande gebouw gaat onderzoeken vanuit het snede-principe dat ik gebruik als onderzoeksmethode.

Verwondering was een passend begrip bij de gelaagdheid van dit beeld, maar het maakte



2.2 De eerste ontmoeting met het Gerechtshof

Alvorens de formulering van mijn methodiek concreet wordt, gebeurt er al een eerste vorm van onderzoek. Ik heb eerste gevoelsmatige modellen & tekeningen gemaakt ter inleiding van een concrete methodiekvorming. De bedoeling was te experimenteren met minder courante vormen van maquette en schetsmatig onderzoek. Varianten van onderzoekende maquettes en schetsen die we gedurende onze opleiding minder snel zouden hanteren. In de afgelopen jaren van mijn opleiding fungeerden maquette en tekening veel binnen een presentatief kader.

Tegelijkertijd ben ik de omgeving en structuur van het gebouw gaan analyseren om mijn herbestemmingsfunctie te bekomen.

2.2.1 Gevoelsmatige schaalstudies

Bij de aanvang van mijn onderzoek ben ik het gebouw zonder veel achtergrond gaan analyseren. Een eerste gevoel van schaal en grootte krijgen was hierbij de hoofdzaak.

Ik heb een eerste maquette gemaakt die de verhouding van bruikbare ruimte t.o.v. circulatie uitbeeldt. In deze eenvoudige studie zien we heel duidelijk hoe de circulatie-assen de verhoorzalen en buiten-patio omsluiten. Het rode volume in het midden van de maquette is een uitbreiding uit 1968. In de maquette wordt duidelijk dat deze aanbouw de beleving van deze buiten-patio ontkracht: ik heb dit vanaf deze eerste maquette als storend ervaren.

De afgebeelde tekening is een schaalvergelijking: ik heb getracht de oppervlakte van het interieur uit te zetten in verhouding tot een iconisch gebouw. Ik dacht hierbij aan een relevant voorbeeld waarbij cultuur gevestigd is op één plek.

De zwevende stalen dakplaat van de Neue Nationalgalerie ontworpen door Mies van der Rohe, een gebouw dat ik bezocht in Berlijn

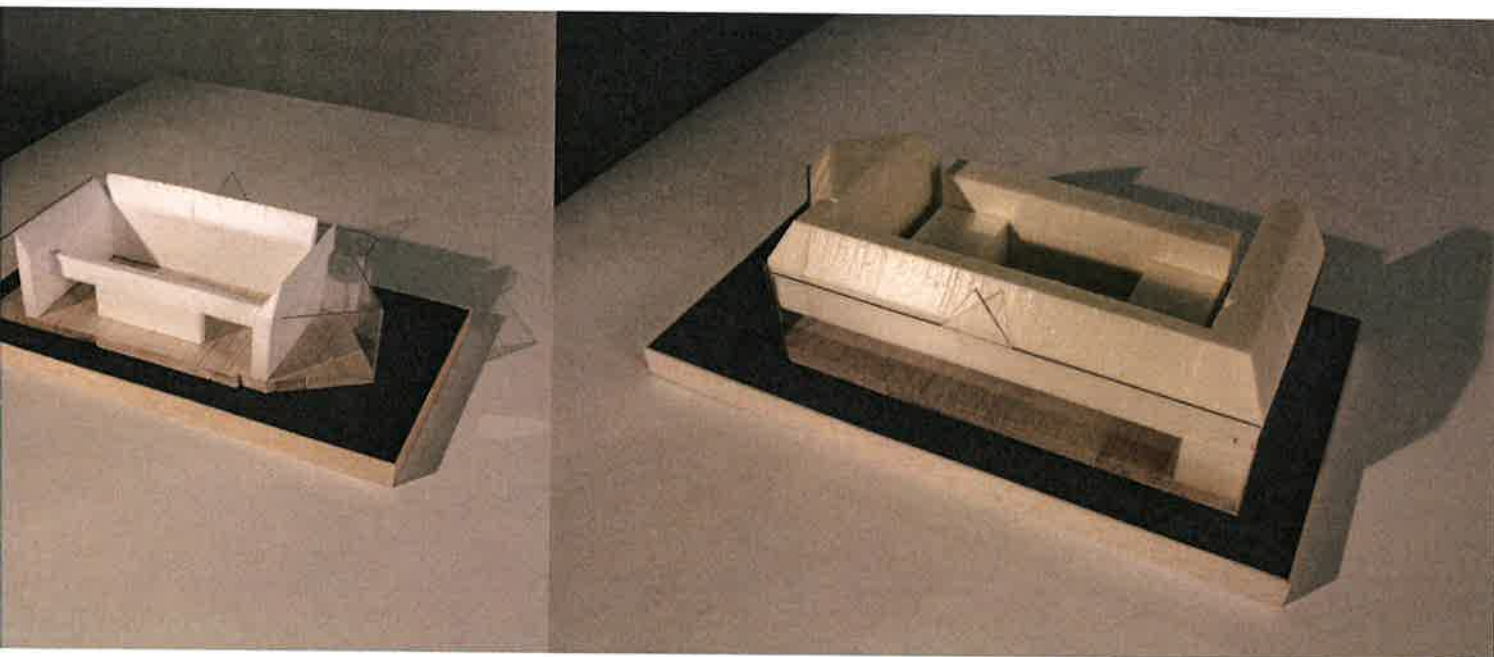
tijdens een schooluitstap, komt bijna exact overeen met het aantal vierkante meters van de 4 bruikbare bouwlagen in het gerechtshof. De dimensionering van deze plaat zorgde voor verbazing wetende dat dit aan oppervlakte beschikbaar is.

De grote markt van Hasselt is een tweede referentiekader waaraan ik mijn gebouw wil toetsen. Hieruit blijkt dat dit marktplein ruim drie keer in mijn bruikbare gebouwoppervlakte past.

De aftasting van de schaalverhoudingen zorgt ervoor dat ik op een meer beredeneerde manier mijn zoektocht naar een nieuwe functie voortzet. Dit imposante totaaloppervlak ervaar je onvoldoende wanneer je enkel de plannen van het gerechtsgebouw bestudeert. Het omzetten van een getal in vierkante meters tot gekend oppervlakte in mijn verbeelding gaf me hierbij een grotere gewaarwording wat betreft de schaal.

Je krijgt door het gebruik van deze referentiekaders een veel duidelijker beeld.

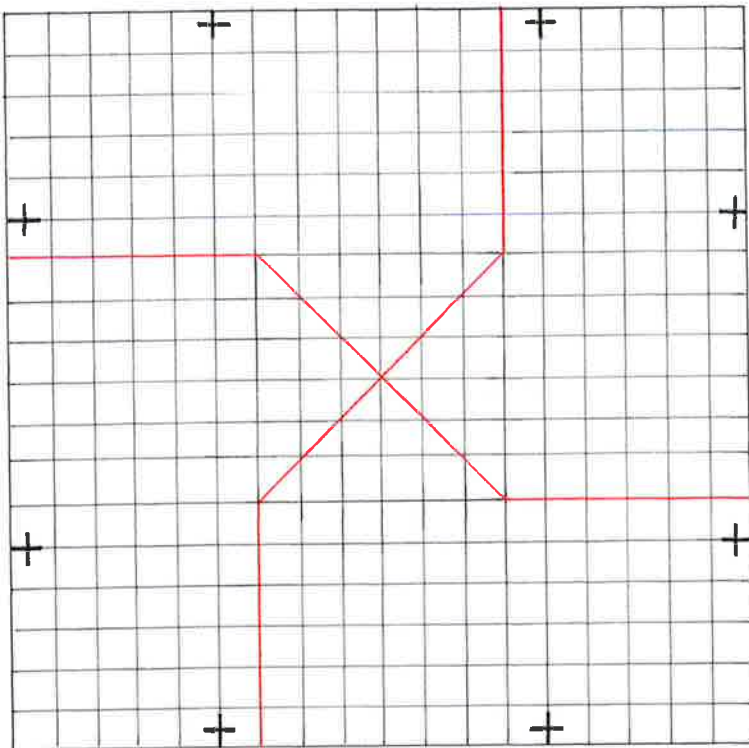
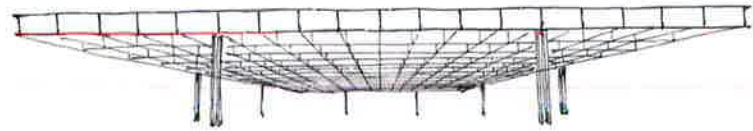
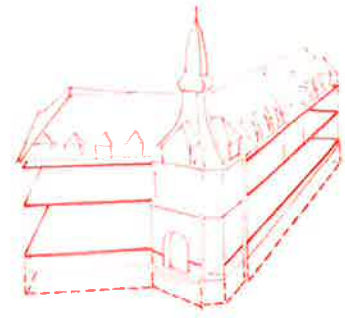




Afb. 4: Schuimmaquette van volume

Afb. 5: Schuimmaquette circulatievolumetrie

Afb. 6: Schuimmaquette volumetrie van bruikbare ruimte



Afb. 7: Schaalvergelijkende tekening van Neue Nationalgalerie en het Gerechtshof: perspectieven

Afb. 8: Schaalvergelijkende tekening van Neue Nationalgalerie en het Gerechtshof: samengevoegde grondplannen

2.2.2 Stedelijke verweving

Om een nieuwe functie in deze hiërarchische semiotiek van het gerechtsgebouw te steken, moet er volgens mij een interessant spanningsveld zijn. De nieuwe functie moet het publiek verwelkomen. Het staat op die manier haaks op haar geschiedenis toen het een plek was waar mensen liever niet kwamen.

Na een kleine omgevingsstudie naar cultuur- en kunstvestigingen werd duidelijk dat deze bescheiden en verspreid lagen over de stad. Het idee van een gezamenlijk dak voor dergelijke organisaties kwam hierbij tot stand.

De infrastructuur van Hasselt mikt namelijk vaak op commerciële doeleinden binnen het centrum en grootschalige culture activiteiten aan de rand van de stad. Door het hart van de stad een alternatief te geven, draagt dit gebouw bij aan een meer evenwichtigere stads-verscheidenheid en een **grotere beleving van het centrum**.

In Hasselt zijn er op dit alternatief kunstig plateau enkele spelers aanwezig. Kunstcentrum België, Z33 en Villa Basta zijn hier voorbeelden van. Zij kunnen als organisatie ruimtes op eigen naam krijgen als uitbreiding van hun faciliteiten. Andere organisaties kunnen zich er ook volledig in huisvesten, zo is er vb. nog geen kunstwerkplaats aanwezig in Hasselt. Omwille van de centrale ligging van mijn gebouw, zou een verhuis van sommige organisaties een mogelijkheid zijn.

Het hoeft daarom geen volledige verschuiving te zijn, maar kan gezien worden als aanvulling op het reeds aanwezige aanbod in Hasselt.

Kort hierna kreeg ik de bouwplannen in handen. Wanneer ik deze voor de eerste keer bestudeerde kreeg ik het gevoel dat dit cultuurhuis hier op zijn plaats was. Enerzijds vanuit stedelijke standpunt maar anderzijds ook vanuit structurele context. De zaalverhoudingen en de bestaande relaties tussen de verdiepen beantwoorden volgens mij aan op de noden van dergelijke functies. Dit wordt achteraf grondiger getoetst a.d.h.v. de door-

snedemaquettes en een programma-oppervlaktevergelijking (met één van mijn casestudy's) waardoor het programma zichzelf beter zal vormen.

De keuze van mijn programma werd me later mede bevestigd door een culture uitbreiding die in Hasselt plaatsvindt. Zo zijn er plannen om een nieuw cultuurhuis te vestigen aan de blauwe boulevard in een architecturaal weinig aantrekkelijk gebouw. De opwaardering van deze buurt aan de kanaalkom is hier hoofdoorzaak van. Wanneer we binnen de bredere stedelijke context van Hasselt kijken is het gerechtsgebouw waardevoller. De ligging en structuur beantwoorden volgens mij veel beter aan de noden van dergelijke functies. Op deze manier wordt er nieuw leven geblazen in één van Hasselts bestaande gebouwen.

2.2.3 Historiek site

"Het gerechtshof kent, ondanks zijn jonge bestaan, een ingewikkelde bouwgeschiedenis" (Hasel, 1998, § 1). Vooraleer echter sprake was van een rechtszaal, was de eerste bebouwing opgetrokken als kapel. Dit speelt zich af rond 1507.

Deze kapel ondervond verschillende uitbreidingen tot een grote kerk rond die er kwam in 1740. Rond 1800 werd de kerk voor het eerst gebuikt als rechtszaal waarna (1834) zittingen van de provincieraad volgden.

De vele verbouwingen die er plaatsvonden, hadden het gebouw ontsierd waardoor er nood was aan een nieuw gerechtshof.

De bouwkundige H. Jaminé ontwierp dit nieuwe gebouw en in 1845 werd het gerechtshof in dienst genomen. Dit verhaal duurde echter maar tot 1918 toen het volledig afbrandde (Hasel, 1989, § 2-3).

Het duurde een poos, mede wegens financiële problemen, vooraleer men de wedstrijd voor een tweede nieuw gerechtshof uitschreef. In 1925 kwam ze er toch en werd ze gewonnen door Jérôme Vermeersch (Hasel, 1998, § 2).

Jérôme Vermeersch was afkomstig uit Brugge waar hij eveneens zijn studies architectuur volgde. Hier was hij bevriend met René Doom: een succesvol architect uit deze periode. De vriendschap resulteerde in vele succesvolle samenwerkingen waarbij ze meestal actief waren te Brussel (Dangles, 2012).

In 1934 startte de bouw van het nieuwe gerechtshof maar het ontwerp van Vermeersch kende versobering. Er werden verschillende aanpassingen doorgevoerd om wille van zijn grote overschrijding van het bouwbudget. Een voorbeeld hiervan is de torenspits die een vereenvoudigde vormgeving meekreeg.

Het gebouw verloor hierdoor zijn eclectisch voorkomen maar werd wel omschreven als een goede aansluiting bij de lokale bouwstijl (Hassel, 1998, § 3).

Later werd aan de linkerzijgevel één bouwlaag dwars over de twee verhoorzalen heen gebouwd. De twee trappenpartijen op het 1ste verdiep worden zo met elkaar verbonden. Hier werd een zelfde architectonische uitstraling als die van de hoofdbouw gebruikt.

In 1968 werd er een tweede uitbreiding gedaan ten noden van het plaatsgebrek. Deze werd opgetrokken te midden van de grote patio in een contrasterende baksteen en ander soort architecturale vormgeving.



Afb. 9: Postkaart van Havermarkt, Hasselt

DE HISTORIEK VAN DE PERSPECTIVISCHE WERELD

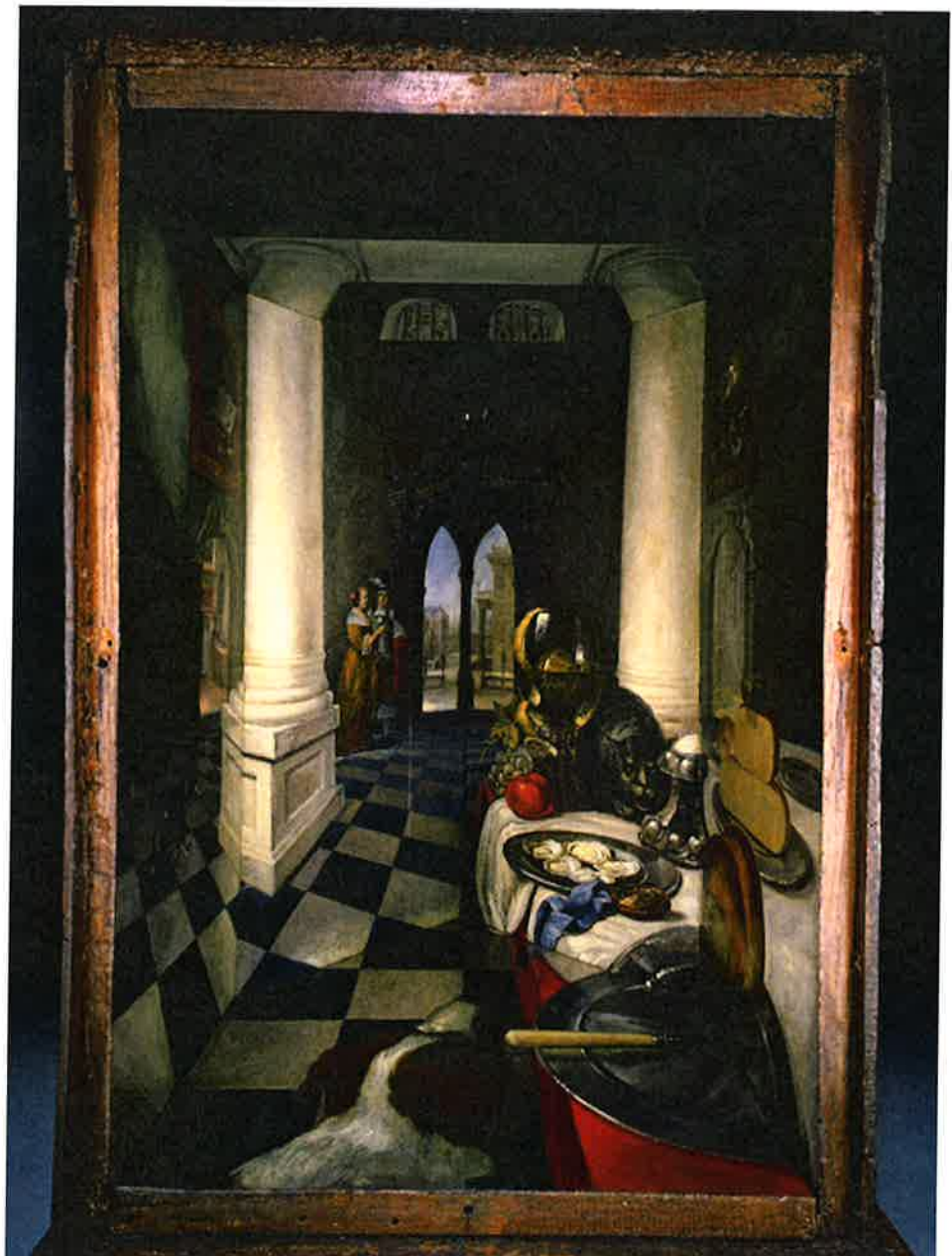
3

Om mijn kennis in de perspectivische wereld te vergroten, ga ik me vooraf verdiepen in zijn geschiedenis. Zowel de verschillende visies als manieren waarop ze werden ingezet en toegepast krijgen in dit hoofdstuk duiding. Deze verschillende facetten heb ik nauwer onderzocht om zelf meer inzicht te krijgen in mogelijke vormen van onderzoek en representatie. Ze vormen een inspiratie die aan de basis ligt van mijn methodiek: er kan uit verschillende historische vormen een samenvloeiende interpretatie resulteren.

3.1 Perspectiefdoos

Het ontstaan van de perspectiefdoos kan gezien worden als een kunstvorm. Ze waren bedoeld om verkleinde versies van de realiteit te verbeelden. In tegenstelling tot poppenhuizen die gebruikt werden als verkleinde weergaves van huiselijke interieurs, waren de perspectiefdozen instrumenten die de realiteit omzette en manipuleerde via perspectivische illusie. Het monoculaire zicht (gebruik van één oog) zorgt voor een moeilijke beoordeling betreffende schaal en diepte; omdat je via een kijkgat de binnenkant van de doos waarneemt lijkt het alsof de 2 dimensionale tekeningen op de dooswanden een 3 dimensionaal karakter krijgen. Als toeschouwer lijkt het alsof je het schilderij betreedt. Je bevindt je als het ware in de ruimte.

De fascinerende voorbeelden van Samuel van Hoogstraten ontstonden midden 17de eeuw. In die tijd wekte dit veel nieuwsgierigheid binnen de schilderswereld. Dit was voor hun een nooit geziene vorm van representatie (Spencer, 2008, p. 60-62).



Afb. 10: Samuel van Hoogstraten,
Perspectiefdoos van een Nederlands
interieur, Nederland (1663)

3.2 Diorama

Het diorama kent zijn ontstaan als entertainend kijkspektakel. Louis Jacques Mandé Daguerre was de grondlegger van de eerste vorm diorama's. Deze diorama's hadden een dramatisch karakter waarbij de toeschouwer in een verdonkerde ruimte naar het dioramaschilderij keek. Variabele belichtingen zorgden voor optische illusies en effecten op het doek. Op deze manier werd o.a. het tijdsverloop gemanipuleerd.

Het dioramaschilderij kent door de jaren heen wel een evolutie. De variant die we vandaag kennen is een miniatuur object: een doos met een waarheidsgetrouwe geschilderde achterwand waarin meestal een dramatische enscenering wordt uitgebeeld.

De figuren en landschappen zijn vaak zo realistisch uitgewerkt dat er een zekere gevoelswaarde ontstaat met de maquette: het lijken levende miniatuurwereldjes.

Deze dioramavorstellingen worden vaak gebruikt in musea waarbij religieuze- en oorlogstaferelen veelvoorkomende thema's zijn.

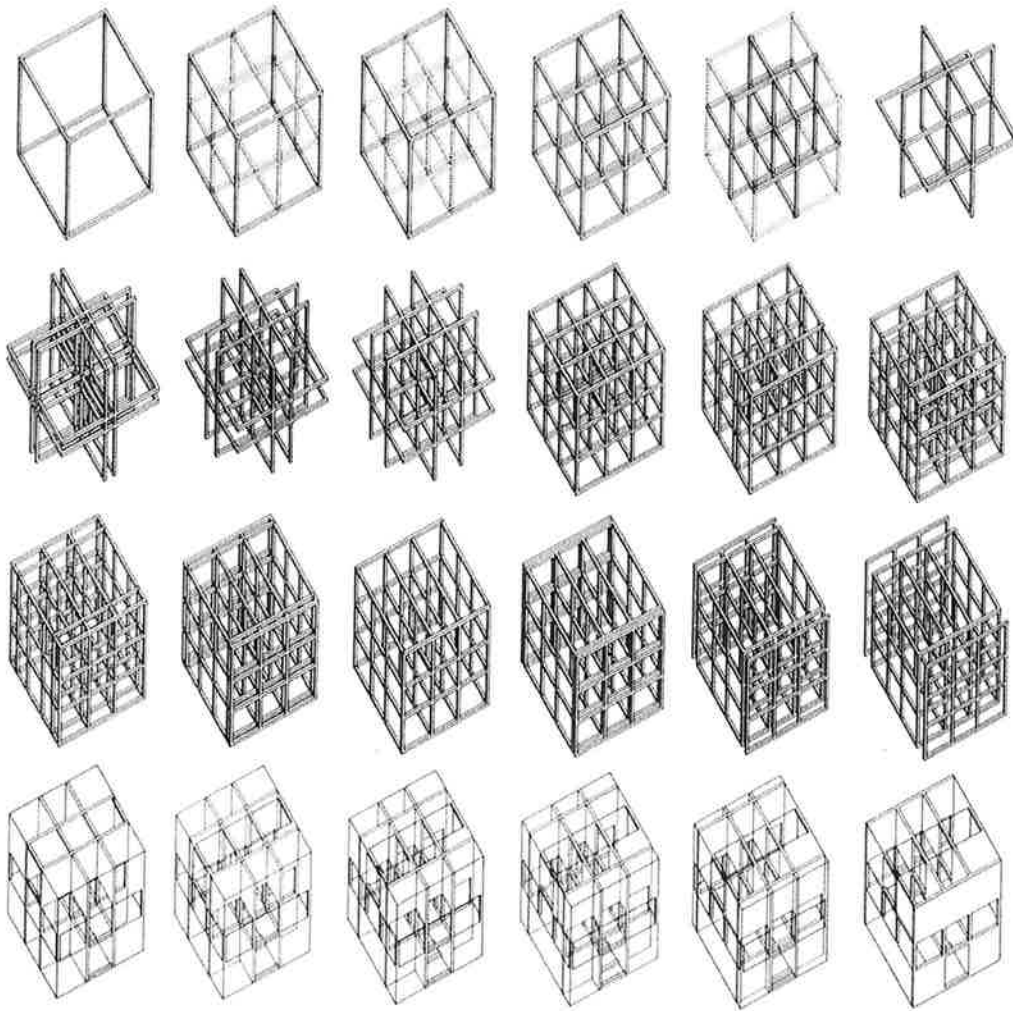
Het later besproken diorama is een interessante verschijning omdat er een grote fascinatie wordt gecreëerd door de precisiegraad in de uitwerking van deze maquettes. Het driedimensionaal visualiseren en uittesten van een bepaald scenario in een maquette kan ook een vorm van onderzoek zijn. De menselijke schaal kan worden gebruikt om deze scenario's te verduidelijken en te versterken.

Dit zou ik kunnen hanteren in mijn presentatiemaquettes waardoor het bijna levende maquettes worden die zeer duidelijk communiceren met een publiek.

Het gevaar zit wel in de overdaad aan detail waardoor het totaal druk kan overkomen en de nieuw ingebrachte elementen wegvallen t.o.v. de bestaande context. Een zekere vorm van abstractie voor bepaalde elementen is volgens mij een noodzaak.



3.3 Isometrische projectie - ruimte in het platte vlak.



Afb. 12: Isometrisch projectieonderzoek van Peter Eisenman

De isometrische projectie is eigenlijk een atypische techniek. Wanneer we met ruimte bezig zijn gebruiken we vaak perspectief als vervormde techniek. Denk maar aan de maquette of aan een perspectieftekening. De isometrische projectie vervormt niet, bij deze techniek blijven de maatverhoudingen intact. De evenwijdige lijnen van de grondplannen blijven parallel lopen i.p.v. vluchtpunten op te zoeken. Onderlinge verhoudingen blijven op deze manier behouden.

Peter Eisenman is een architect die veelvuldig gebruik maakt van deze techniek. Hij beschrijft de opzet van deze tekening als zijnde een projectie die onvoorziene structurele ontwikkelingen veroorzaakt en binnen het ontwerpproces zelfs vormen van perceptie creëert.

Het scheidt een nieuwe manier van kijken, een andere soort realiteit.

Dit laatste is de reden dat ik de isometrische projectie aanhaal, de tekeningen hebben een vergelijkbare perceptie met die van de maquette. Waar de maquette een totaaloverzicht creëert door schaalverkleining, zit er een vergelijkbare communicatie in de isometrische projectie: het vogel- of kikkerperspectief heeft een zelfde manier van informatieoverdracht op de toeschouwer. Deze tekening dragen dezelfde fascinatie voor het geheel.

3.4 Okoshi ezu – vouwbare tekeningen.

Deze techniek kent hoofdzakelijk zijn bestaan in Japan. Het zijn eerste vormen van maquettes die op de grens zitten tussen 2D en 3D representatie. Ze voegen een verticale dimensie toe aan het horizontale plan. De plattegrond en de doorsnede werken samen in één tekening waardoor de ruimtelijke samenhang in één oogopslag vatbaar wordt. Een blad papier wordt m.a.w. getransformeerd tot een maquette.

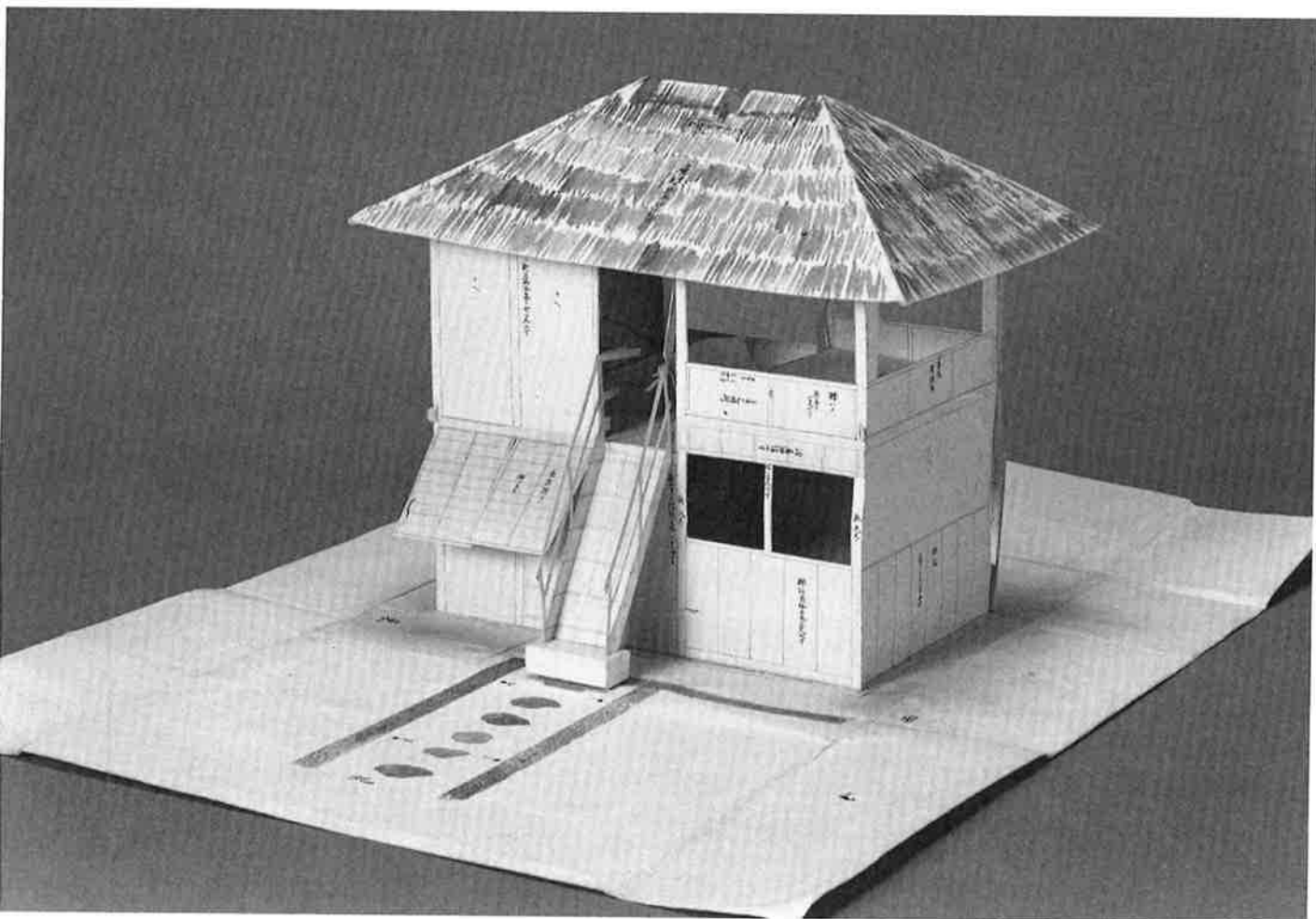
Deze vouwbare tekeningen werden voor het eerst gebruikt bij het ontstaan van de tea-house typologie. In tegenstelling tot vorige Japanse architectuurvormen, werd hier sterk nagedacht over constructie en detaillering. Raamposities, nissen, materialen en texturen werden in deze thehuizen allemaal nauwkeurig beredeneerd en ontworpen door de ontwerper. Om deze specifieke detaillering en ontwerp-intenties te onderzoeken en als middelen om te communiceren werd de vouwbare tekening ingezet: "To judge the precise effects created by the combinations of materials, light and space, and to experiment with special design and assembly techniques" (Coaldrake geciteerd door Barrie, 1990, p. 40).

Vertrekkende vanuit een 2 dimensionale tekening konden de wanden omhoog worden gevouwen. Raam- & deuropeningen werden voorgesteld als gaten in de tekening. Het dak en de trappartijen werden vaak als losse elementjes in de 3D miniatuur gevoegd. Textuur en kleur werd grafisch vermeden om overzicht te laten primeren. Ze werden echter wel tekstueel beschreven op de maquette zelf.

De hoofdkwaliteiten van deze okishi-ezu zijn de vlotte verstaanbaarheid en de uitgebreide informatie die ze vertelt. Deze onderlinge combinatie is meestal afwezig in architecturale tekeningen.

Hier is het vaak zo dat de leesbaarheid van bouwplannen vaak verloren gaat aan de hoeveelheid informatie die gegeven wordt (Barrie, 2010, p. 63-66).

De vouwtekeningen kennen ontwerpmatig nog steeds hun relevantie. Ik denk wel dat de hantering van deze methode doeltreffender is bij het onderzoek van bestaande gebouwen. Dit besluit trek ik omdat okishi-ezu zeer veel communiceert met weinig nodige middelen. Eén blad papier omvat bouwtekening, maquette en beschrijving van textuur, materiaal en detail.



3.5 De maquette als onderzoek-instrument voor het totaalontwerp.

De werkmaquettes worden doorheen het hele ontwerpproces gebruikt. Elke schaalvergroting of verkleining, kent hierbij een eigen relevantie: eenvoudige volumes kunnen studies zijn voor de inpasbaarheid van ontwerpelementen. Dit kan gaan van een gebouwsculptuur op een site tot een onthaalbalie in een specifieke gedefinieerde ruimte. Later kunnen op een grotere schaalstudies o.a. lichtinval of texturen worden onderzocht.

De ontwerper gaat in de reeksen die ontstaan bij dergelijke ontwerpprocessen, experimenteren met de ruimtelijke compositie.

De verkregen varianten worden achteraf vergeleken met hun persoonlijke ondervindingen. Het afwegen van hun kwaliteiten brengt meer overwogen beslissingen en combinaties voort. De reeksen bestaan dus als kennisinstrumenten die communicatie met het bouwwerk mogelijk maakt.

Ze vertalen zich als empirie (kennis die door proefondervinding verkregen wordt) van het creatieve proces.

Het driedimensionaal werkelement kent een constante bijschaving tot het uiteindelijke ontwerp.

Er is altijd een fysieke relatie met het schaalmodel. Dit tastbare gegeven is zeer interessant omdat het mogelijke ontdekkingen voortbrengt. Zo worden er vaak door toevallig verdraaien of omkantelen nieuwe en betere resultaten zichtbaar gemaakt.

Systematisch worden meer en meer lagen ingebracht in de maquettes. Patronen, tactiliteit, glans en materiaal kunnen dan aan studies onderworpen worden.

De relevantie van deze maquettes kunnen we het best begrijpen binnen het geheel van het ontwerpproces (den Hollander, 2011).

"De vertrekpunten zijn altijd volumes die als miniatuur-objecten onderzoek doen naar het best mogelijke spanningsveld tussen programma en context" (Hebbelinck, 2013, p. 2).



Afb. 14: Neutelings Riedijk architecten, studies gevelritmiek, Nederland (2009)

3.6 Architectonische maquettes in de kunstwereld.

36



Afb. 15: Jeroen van Bergen, Toren compositie 005 sloppen, (2011)

De maquettes die worden gehanteerd in de kunstwereld zijn totaal verschillend van degene die worden ingezet voor ontwerpprocessen. De motieven voor hun gebruik verschillen sterk waardoor ze niet begrepen kunnen worden binnen hetzelfde denkpatroon.

“Deze maquettes zijn bijna nooit bedoeld om elders op een andere schaal gerealiseerd te worden; ze werken direct met de dualistische connotaties van de maquette” (Holtrop & Floris & Teerds & princen & de Koning, 2011, p. 26).

Ondanks dit grote verschil in hun intenties is er toch een grote kruisbestuiving tussen kunst en ontwerp.

Dit is een gevolg van de vrije toe-eigening van het medium architectuur door de kunstenaar. Deze gehanteerde vrijheid kan binnen de architectuur interessant zijn om nieuwe inzichten en betekenissen voor het gebruik van de maquette voort te brengen (Holtrop & Floris & Teerds & princen & de Koning, 2011, p. 26).

Dit heb ik zelf ook ondervonden bij het lezen en bestuderen van werk van een beeldend kunstenaar.

Jeroen van Bergen is een kunstenaar die artistiek onderzoek verricht rond de basismodule van de architectuur, namelijk de kleinste vorm van bewoonbaarheid. Hiervoor neemt hij het volume van het toilet als uitvalsbasis.

Hij levert werk, vaak in de vorm van maquettes, dat op allerlei manieren omgaat met deze module. Zij vertalen de intenties van de kunstenaar.

Wat me naast het inhoudelijke van zijn werk eigenlijk meer intrigeert is de manier waarop Jeroen van Bergen omgaat met zijn maquettes en ze gebruikt als denkmodellen. Het samenspel van zijn maquettes en hun verpakking waarin hij ze transporteert, bepalen de betekenis van zijn werken. Hij presenteert deze dozen vaak samen met zijn modellen. Ze waren in eerste instantie bedoeld voor de omsluiting en bescherming bij het vervoeren van de maquette. Ze vertalen hier zijn intenties van de basismodule: De kamer waar één persoon zich omsloten kan terugtrekken.

De dozen nemen in de expositie een andere identiteit aan en worden samen met de maquettes gepresenteerd. Ze vormen een gelijkwaardig deel van het werk waarbij de interactie tussen beiden vaak voor kwaliteit van het gepresenteerde werk zorgt. (Verschaffel, 2011, p. 1-2).

Dit gegeven vind ik interessant omdat in de presentatie van zijn werken, altijd een bepaald spanningsveld wordt gecreëerd tussen het kunstobject en zijn “verpakking”.

Op deze manier wordt de toeschouwer extra geprikkeld, het lijkt alsof het gepresenteerde model hierdoor aan kracht wint. Mensen gaan kijken en proberen te begrijpen waarom het model op deze manier wordt tentoongesteld.

Het zet me aan tot verder denken over mogelijke manieren waarop ik mijn eindwerk kan presenteren. Hoe ik maquette en tekening interactief kan laten samenwerken om met de gepresenteerde elementen een interessant geheel te bekomen. Het publiek krijgt op deze manier meer aandacht voor de gepresenteerde materie. Het zet aan tot denken, bestuderen en reflecteren. De totaalintentie wordt beter zichtbaar gemaakt en sterker benadrukt omdat de toeschouwers telkens opnieuw worden geprikkeld.

ANALYSE

4

4.1 Geladenheidsanalyse

“Het gaat om de macht die de architectuur aan het individu kan uitlenen, tijdelijk maar heroïsch, plaatsloos maar concreet, met de maquette als middel, de architect als tussenpersoon, en de vaststelling van de verschaling als directe oorzaak van het effect” (Van Gerrewey, 2011, p. 47).

Na een periode van experimenteren met de maquette en onderzoek in zijn geschiedenis, kwam ik tot een methodiek. De doorsnede-maquette met aanvulling van de doorsnedetekening, leken me interessante werkinstrumenten om de gewenste elementen te onderzoeken. De doorsnedemaquettes volstaan soms niet als enige communicatiemiddel en worden dan aangevuld door schetsen en plannen.

In dit deel van het onderzoek ben ik dus gekomen tot het gedetailleerd vastleggen van de al veel besproken architectuur- & en interieurkwaliteiten. Ik heb alvorens het ontwerpproces begon, verschillende snede-fragmenten in het gebouw driedimensionaal op schaal uitgewerkt. De complexiteit van dergelijk gebouw wordt a.d.h.v. dit soort maquettes zichtbaar, verstaanbaar en open voor interpretatie. Door de fysieke realiteit van de maquette krijgen de kwaliteiten een tastbaar karakter.

Als men dit enkel planmatig zou bestuderen zou men niet dezelfde onbewuste en onopzettelijke reflecties maken over mogelijke ingrepen.

Deze maquettes bezitten een sterke overdrachtelijke kwaliteit: “het vermogen om op een zeer directe manier uiteenlopende intenties te verbeelden” (Holtrop & Floris & Teerds & princen & de Koning, 2011, p. 27).

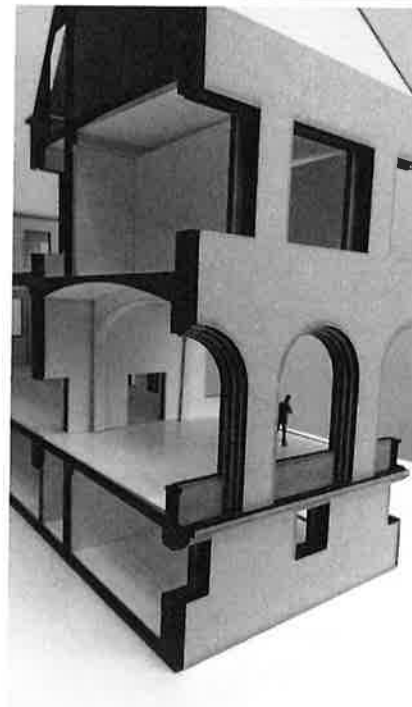
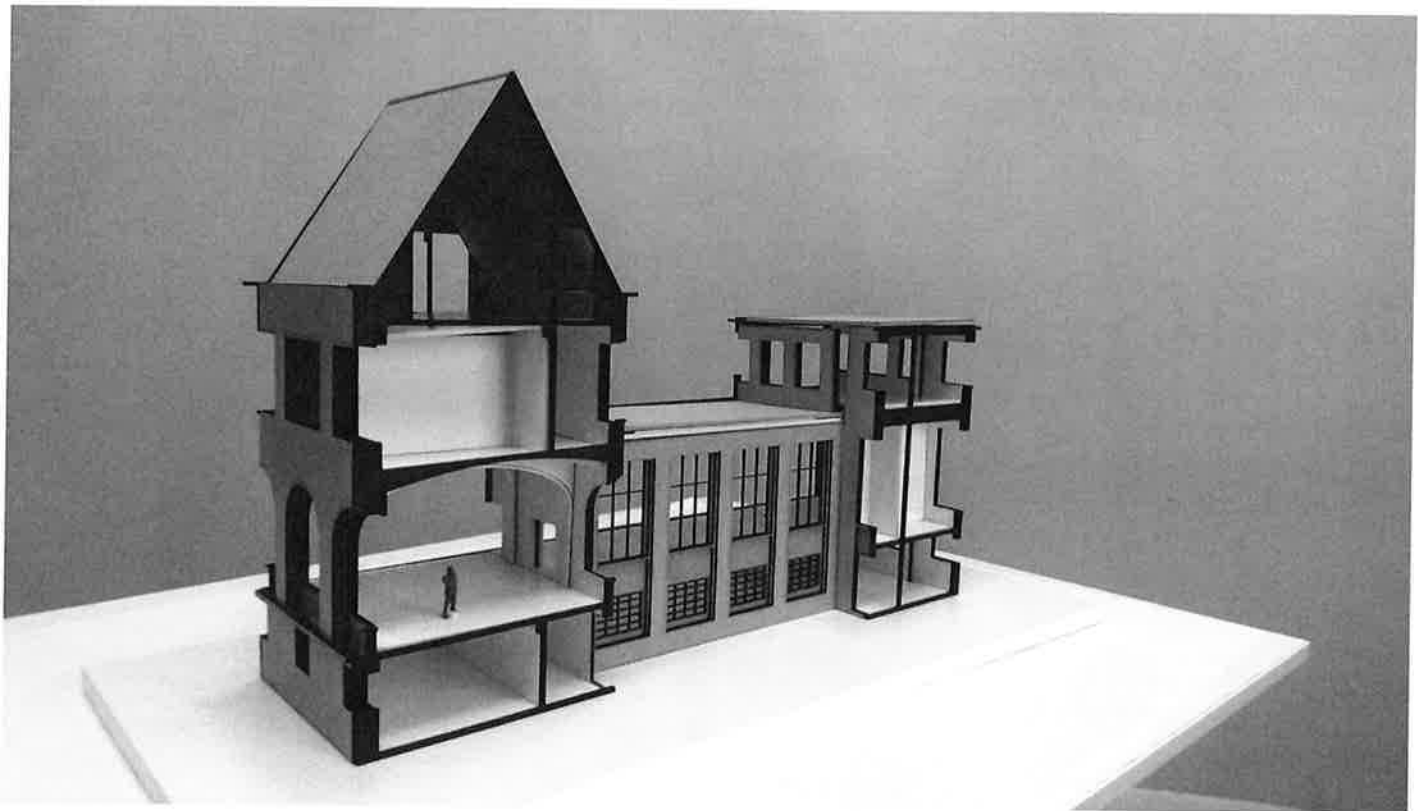
Dit is tegelijkertijd de reden waarom het analyse-proces een continue wisselwerking kent met het gecontroleerde aanpassen (ontwerpen). Bepaalde ingrepen gaan al een interpretatie kennen naar een mogelijk toekomstig beeld.

De bedoeling is natuurlijk ook om met deze maquettes te werken in het ontwerpproces. Zij vormen nu de basis van de analyse en kunnen achteraf door inpassing van tekening en vormstudie veelvuldig worden gebruikt in het ontwerpproces.

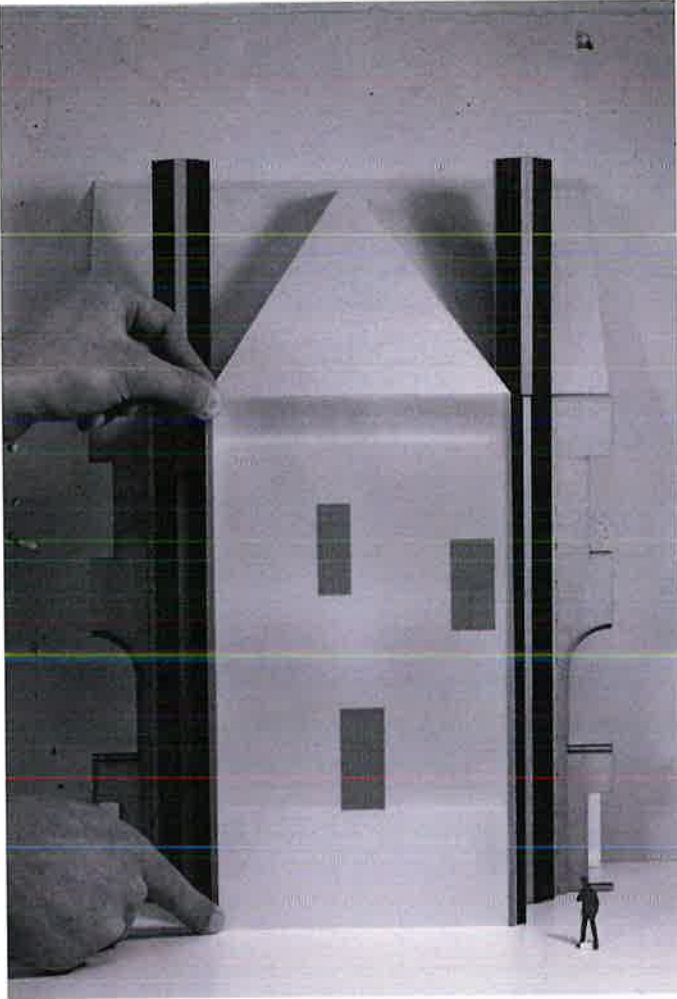
4.1.1 Via de doorsnedemaquettes

Een eerste maquette snijdt zowel dwars door de inkomhal als een aangrenzende verhoorzaal. Hierin wordt direct duidelijk welke verhoudingen de ruimtes t.o.v. elkaar hebben. Ook is het verspringende niveau van het straatpeil t.o.v. het peil van de buitenpatio op te merken (straatpeil ligt 5 centimeter onder kleine vierkante raam in de voorgevel). De ornamenten en patronen zijn tevens tot op een bepaalde abstrahering vastgelegd omdat ze sterk bijdragen aan de sfeerbeleving van deze ruimtes.

Er kunnen achteraf studies worden gedaan over het inbrengen van mogelijke volumes die rekening houden met alle aanwezige elementen in o.a. de wandelgang en verhoorzaal. De maquette werkt in deze beschrijving als communicatiemiddel welke interpretatie en verbeelding gaat stimuleren.



Afb. 16 + 17: Doorsnede-maquette door centrale hal en verhoorzaal



De tweede maquette is een meer beredeneerde keuze. Deze kent een latere totstandkoming in het analyse-proces. De op schaal uitgewerkte trappenhal grenst aan de aanbouw die in 1968 is opgetrokken. In het analyseproces merk ik op dat deze aanbouw enkel uit praktische overwegingen is bijgevoegd. Deze dient gesloopt te worden voor de beleving van de patio. De achtergevel van deze aanbouw bevat hierdoor littekens welke de opzet van deze maquette vertalen. De keermuur van de monumentale trap werd tijdens het maken van deze maquette een tweede interessant gegeven en kan ook onder de loep worden genomen. Deze muur kan bijvoorbeeld een perforatie meekrijgen welke contact met de patio gaat versterken. Ook hier valt er een wisselwerking op tussen analyse en ontwerpend denken.



4.1.2 Via site-observaties

De site-observaties zijn tevens onderdeel van de analyse. De context in en rond dit voormalige gerechtshof draagt een uitgesproken geladenheid. Om als ontwerper een grotere voeling te krijgen ben ik mijn zintuigelijke ervaringen ter plaatse gaan neerschrijven. De interieurbeleving is van groot belang wanneer je als ontwerper dergelijke structuren en sferische aspecten wilt transformeren tot iets nieuws.

4.1.2.1 Een eerste wandeling in het gerechtshof

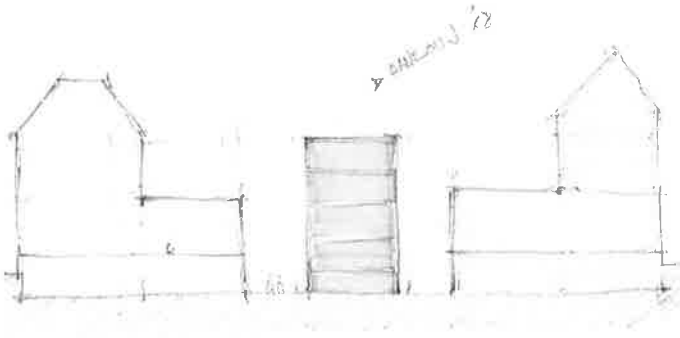
Bij het binnenkomen in de centrale hal, ook wel "salle des pas perdus" genoemd, imponeert de architectuur mij: het hoge plafond met korbogen en kruisgewelven is direct al een voorbeeld van het wetmatige monumentale karakter dat hier aanwezig is. De ritmiek die zich herhaalt over de volledige diepte van de wandelgang, stimuleert deze beleving.

Het contact met buiten wordt volledig afgesloten door het gebruik van de figuurglasramen: er is geen inkijk van de buitenwereld waardoor het gesloten en strenge karakter van het gebouw versterkt wordt.

Halverwege deze monumentale ruimte trekt de inspringende trap mijn aandacht: helemaal bekleed met tegels en mozaïekjes lijkt het wel een juweeltje in de aangrenzende circulatieruimte. Alvorens ik de trap in detail kan bekijken steken we door onder de trap naar de zogenoemde 'konijnenpijp' (aanbouw daterend van 1968): hier ervaar ik ruimtelijkheid en een architectuur van een totaal andere orde. Plafondhoogtes die niet hoger rijken dan 2,50 meter en nergens interieurelementen die in de wandelgang te zien waren. Snel werd duidelijk dat deze aanbouw enkel de functie van plaatsgebrek moest invullen. De architectuur en afwerking waren van een andere orde. Door vooronderzoek was ik reeds op de hoogte van het feit dat deze bijbouw in het midden van de grote patio was gebouwd. Mijn voorgevoel werd bevestigd: de waarde en het potentieel

van deze patio werd volledig ontkracht door de aanbouw van '68. Van de openbinnenruimte blijven slechts 2 smalle, donkere stroken over die zich links en rechts situeren van deze aanbouw: de totaaloppervlakte is praktisch dicht gebouwd wat resulteert in een beleving die ongezellig en donker is.





De konijnenpijp fungeert ook als doorsteek doorheen het gebouw en we ervaren nu ruimtes met een nogal ongebruikelijke verhouding: oppervlaktes van 3 bij 4 meter, maar met een plafondhoogte van circa 5 meter. Ze hebben een specifieke ruimtelijkheid die misschien wel geschikt kan zijn voor culturele doeleinden. Wat me wel opvalt, is het gebrek aan daglicht: de reepgordijnen die op vele plaatsen dicht zijn en de toepassing van figuurglasramen doorheen het hele gebouw zijn hier oorzaken van. Omwille van een beter binnenklimaat zal de plaatsing van nieuw buitenschrijnwerk een noodzaak worden. Hierbij zal het probleem van onvoldoende daglicht ook aangepakt kunnen worden. Relatie met buiten is er momenteel niet om wille van de overvloedige toepassing van dit ondoorzichtig figuurglas. Dit gebrek aan daglicht is nog het best waarneembaar op het 2de verdiep of ook wel 1ste zolder genoemd. De vele dakkappen, die over de lengte van de gang daglicht moeten binnen brengen, slagen hier bijzonder slecht in. Zonder kunstlicht is dit maar een donkere bedoening.

4.1.2.2 De detail-analyse

Bij het 2de plaats-bezoek heb ik het voorgaande verwerkt en ligt de nadruk op andere elementen. Details patronen en kleinere, waardevolle ruimtelijke elementen en ingrepen waren nu de hoofdobservatie. In deze fase deed ik ook de nodige opmetingen die ik nodig had voor het uittekenen van de plannen van de bestaande toestand.

Bij het opmeten van de trap in de centrale hal, valt het lokaal boven het eerste bordes op. Dit verbindt de verdiepingsgang met de 'konijnenpijp' maar neemt de ruimtelijkheid en videkwaliteit van de trap weg. De trappenpartij moet, volgens mij, in zijn oorspronkelijke toestand worden teruggebracht waarbij dit lokaal dient te worden afgebroken.

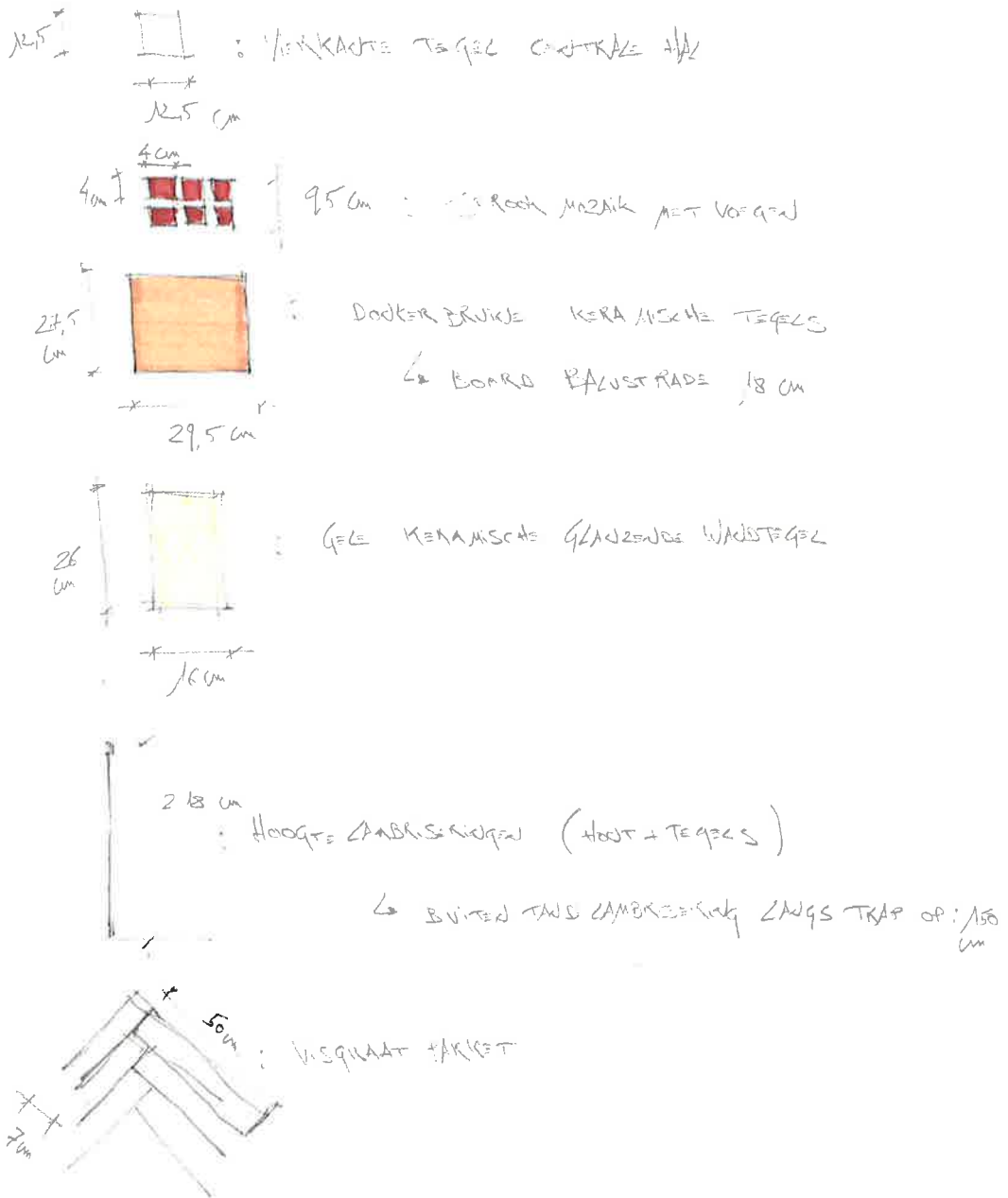
Een soortgelijke ruimte valt me op in de voormalige griffieruimte aan de voorgevel (ruimte in de driehoek op grondplan). Deze gefungeerde waarschijnlijk als berging maar heeft geen architectonische waarde waardoor ook hier een aanpassing nodig is.

De patronen doorheen het hele gebouw zowel op de vloeren, de wanden als op de plafonds hebben allemaal hun kwaliteiten. Gaande van tegelpatronen, lambriseringen, molures tot patroonafwerkingen van de kruisribgewelven. Hetgeen me opvalt is de rijkelijke materiaaltoepassing in de wandelzaal, de combinatie van de glazuurde wandtegels, de mozaïekjes, de figuurglasramen en het grafische vloerpatroon vormen een druk geheel. Achteraf besepte ik dat dit mede veroorzaakt werd door het aanwezige meubilair wat nog stond opgestapeld in de wandelzaal. Ik overwoog tijdens het plaats-bezoek de vloer te veranderen met een eigen variant maar besliste bij nader inzien dat deze te karakteristiek en waardevol was binnen de context en bijgevolg behouden moest worden.

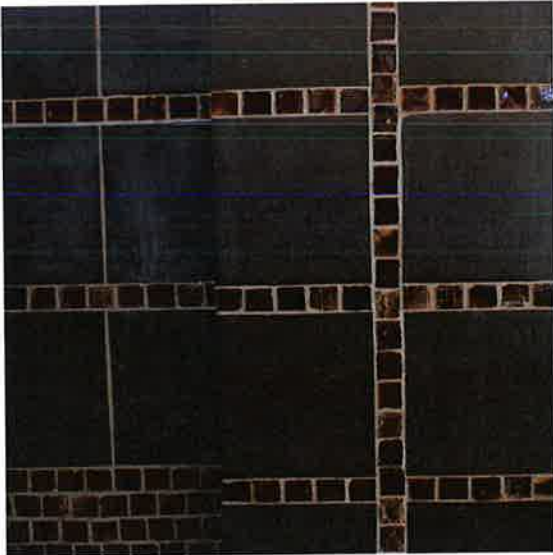
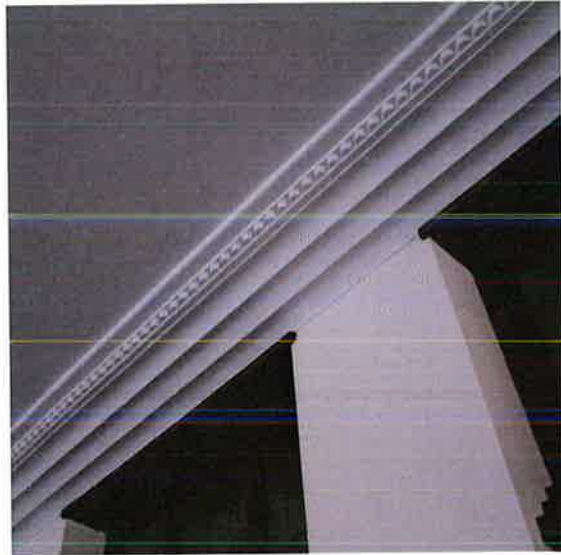
De houten parket met visgraatmotief in de verhoorzalen zijn eveneens in goede staat en kunnen perfect behouden blijven in mijn ontwerp. Zowel het patroon van de tegelvloer als

het visgraatmotief van de parket kunnen volgens mij als details gebruikt worden om oud en nieuw harmonisch samen te laten vloeien. Het kan de leidraad vormen bij het ontwerpen van nieuwe ingrepen.

INVENTARIS ORNAMENTER - PATROONEN



Afb. 24: Inventarisnotitie van de aanwezig patronen en ornamenten



Afb. 25: Ornament op kruisribgewelf in centrale hal
Afb. 30: Wandbetegeling trap

Afb. 26: Molure Verhoorzaal
Afb. 31: Visgraatmotief van de parket

Afb. 27: Molure Griffioenzaal
Afb. 32: Trapbetegeling



Afb. 28: Wandbetegeling centrale hal
Afb. 33: Vloerbetegeling circulatie

Afb. 29: Wanddetailering verhoorzaal
Afb. 34: Vloerbetegeling centrale hal

Op het eerste verdiep boven de centrale hal heb ik mijn bedenkingen met het aanwezige kamerprincipe. Dit zou grotendeels moeten verdwijnen omdat ik voor deze ruimte een horeca-functie in mijn hoofd heb. Het probleem dat zich stelt is de indeling: de volledige oppervlakte wordt in gebruik genomen door kantoorruimtes. De structuur van het gebouw (balken en kolommen in gewapend beton) welke ik al in mijn eerste maquette had onderzocht, laat toe om de scheidingswanden tussen de circulatieruimte en de voormalige kantoren verwijderen. Op deze manier kan één open ruimte gecreëerd worden waar bezoekers kunnen pauzeren. Het probleem dat zich dan stelt is een eenheid te geven aan deze ruimte.

Het wisselende vloerpatroon van de circulatie in tegels en de kantoren in visgraatparket dienen een oplossing te krijgen.

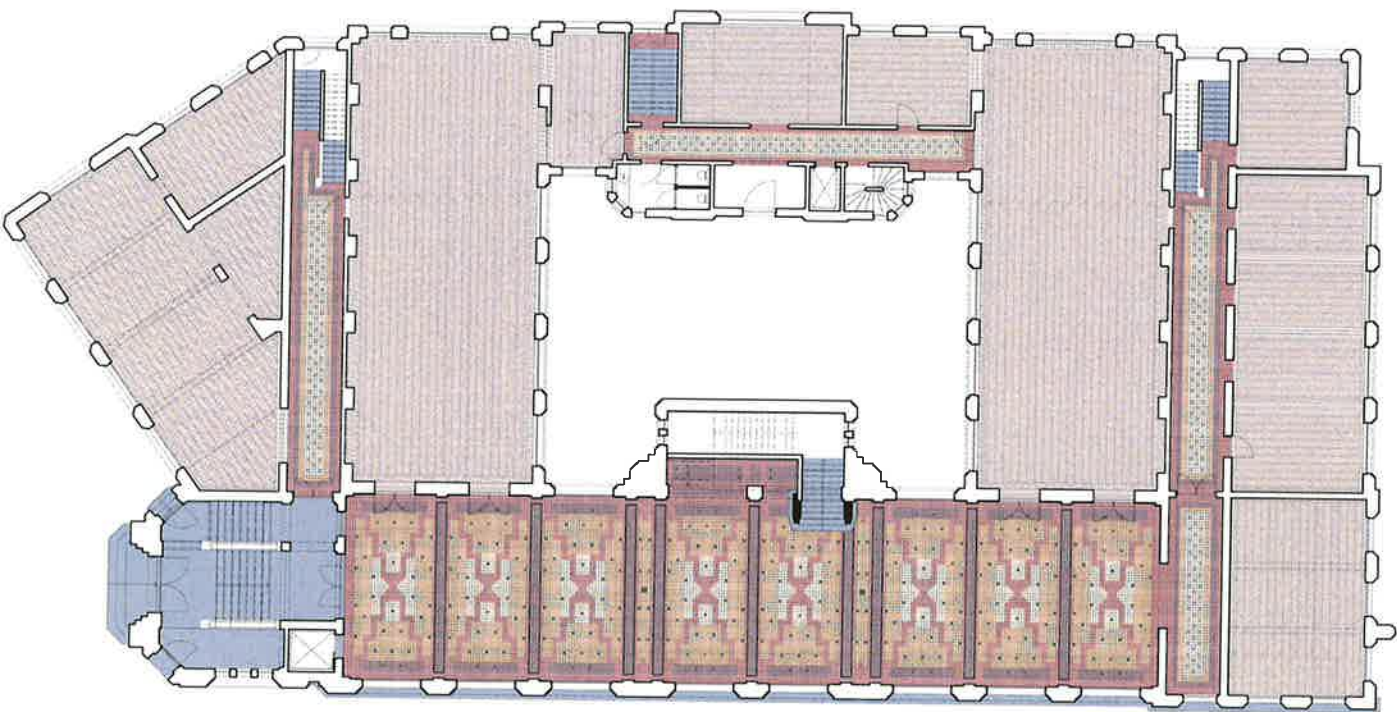
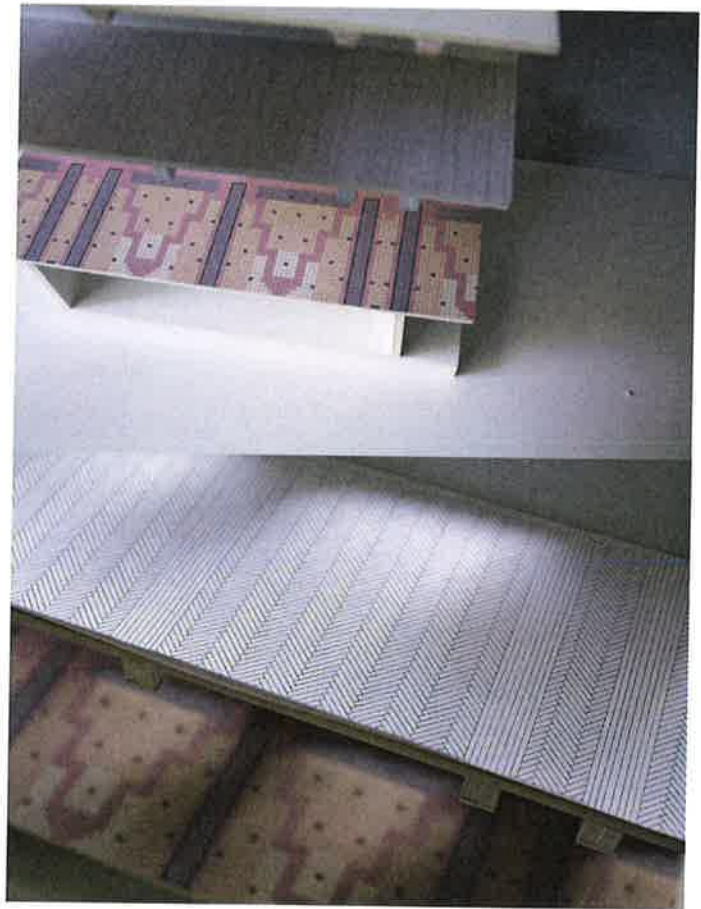
Hier zou voor een aanpassing kunnen worden gekozen waardoor meer uniformiteit bekomen wordt. Deze kan een verderzetting zijn van de aanwezige patronen.



4.1.3 Samenvloeiing

Het kritisch kijken naar de ruimtelijke kwaliteiten en de waardevolle elementen zowel fysiek aanwezig op de site als door het bestuderen van de gemaakte maquettes, wordt nu samengebracht.

Tijdens mijn observaties stelde ik vast dat alle patronen en ornamenten een grote bijdrage hebben aan de aanwezige wetmatige geladenheid. Deze heb ik getracht zo goed mogelijk te categoriseren waardoor ze nu inpasbaar zijn in plan en maquette. Ze zorgen voor een fysiek aanwezige, ruimtelijke geladen context waar de transformatiefase gaat op inspelen. Het uittekenen van deze patronen en elementen heeft een tijd geduurd waardoor ze in het begin van de transformatiefase niet allemaal waren uitgewerkt.



Afb. 36 + 37: Patronen ingevoegd in doorsnedemaquette
Afb. 38: Grondplan met uitgetekende vloerpatronen van bestaande toestand

4.2 Programma-analyse

Bij de programma-analyse onderzoek ik of mijn nieuwe culturele functies inpasbaar zijn in het gerechtshof. Mijn werkwijze hiervoor is het maken van een studie waarbij ik de gebouwoppervlaktes van mijn case studie aan het STUK, ga vergelijken met die van het Gerechtshof.

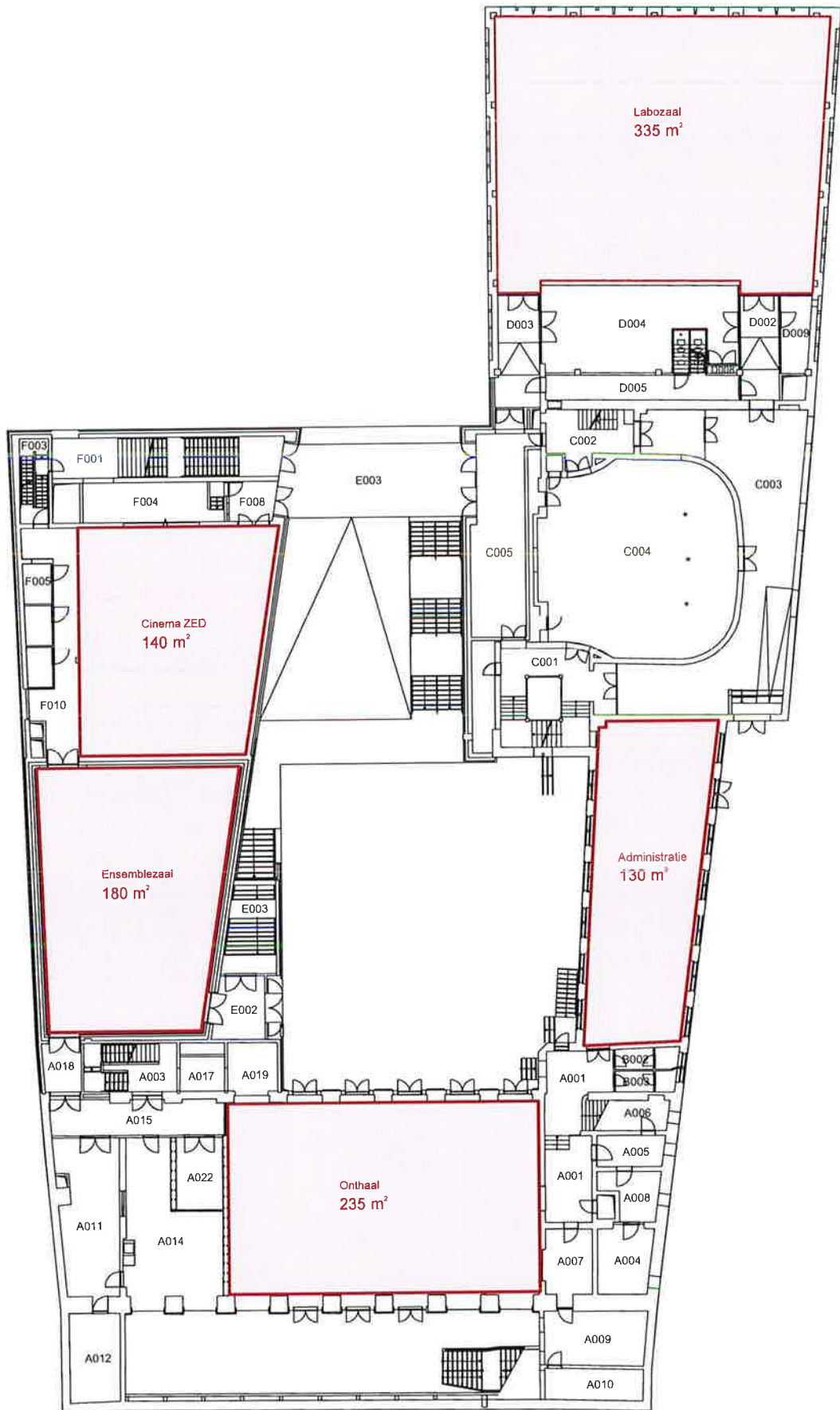
De oppervlaktes van de ruimtes in mijn gebouw worden vergeleken met die van het STUK waarbij mogelijke suggesties voor een organisatie kunnen ontstaan.

Hiernaast wordt ook de haalbaarheid van mijn programma getoetst aan het gebouw. Op deze manier kreeg ik snelle gewaarwording of ik de juiste programmakeuze had gemaakt wat betreft de structuur en omvang van mijn pand.

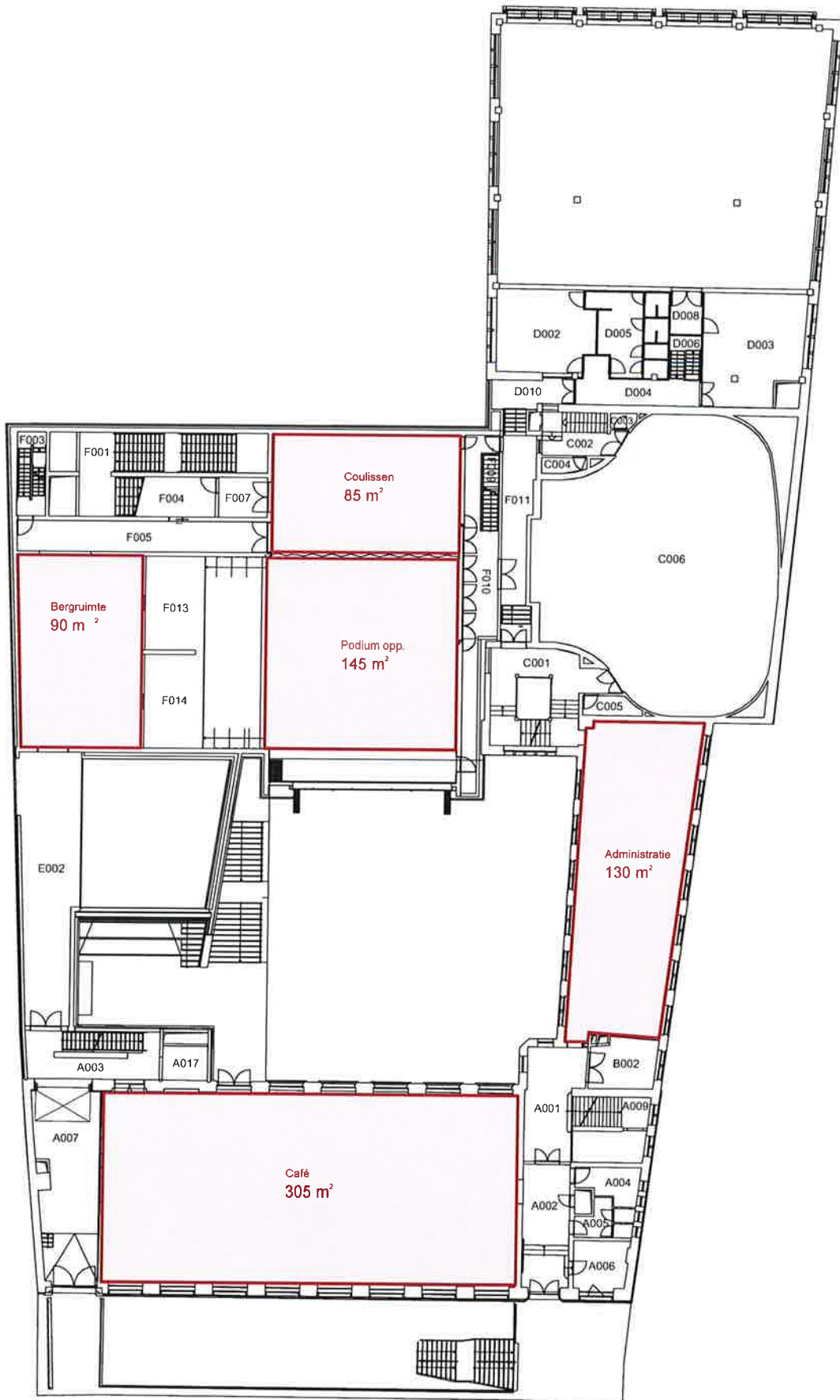
Dit soort analyse kan tevens worden begrepen als onderzoek binnen de doorsnede: het maken van een oppervlakte vergelijkend grondplan is nu de toepassingsvorm.

De oppervlaktes van het STUK verschillen wel nog met die van het Gerechtshof. Dit verschil wordt tegemoet gekomen wanneer we kijken naar de verhouding in aantal inwoners van deze steden: Hasselt telt een 75.000 inwoners waarnaast Leuven er 100.000) telt.

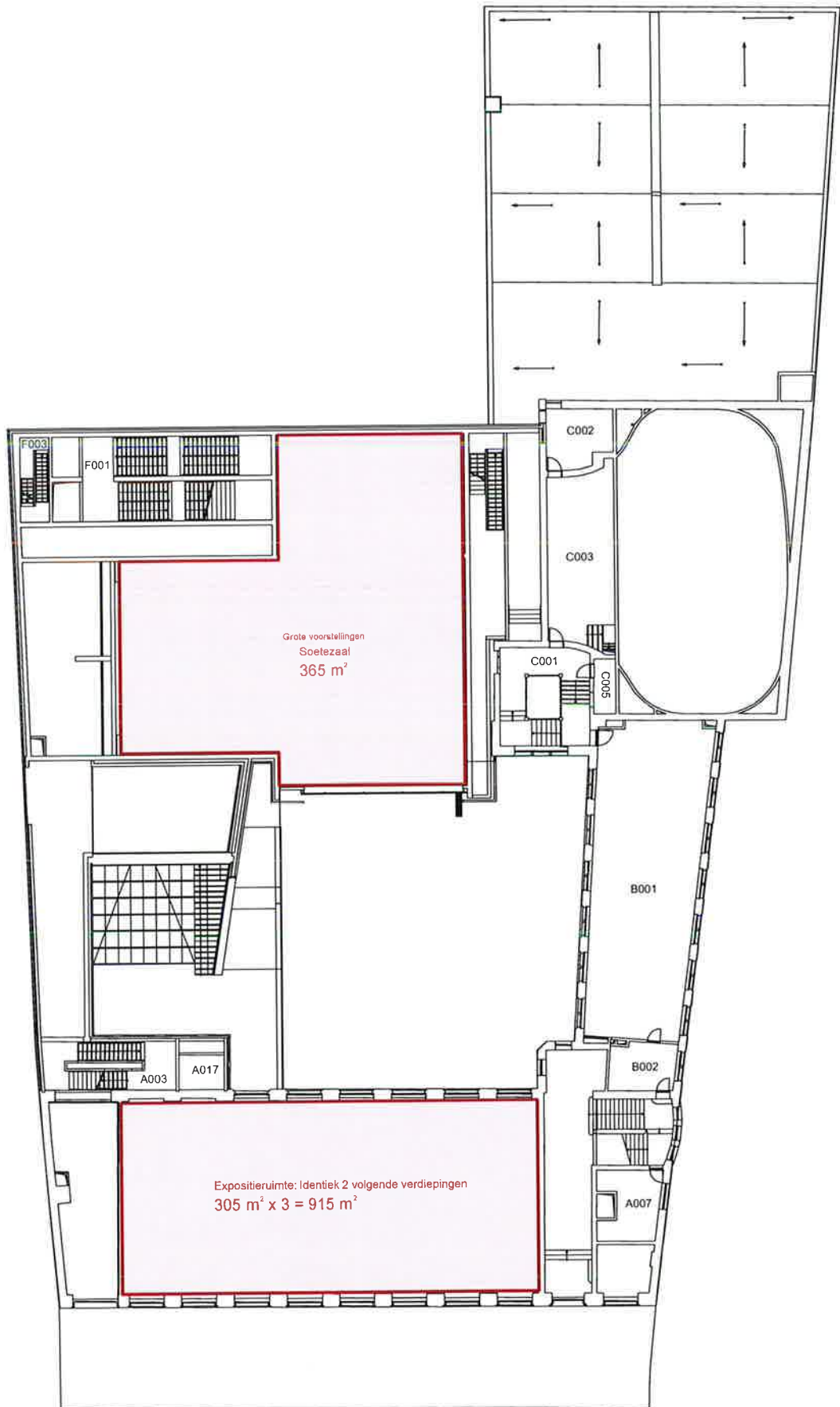




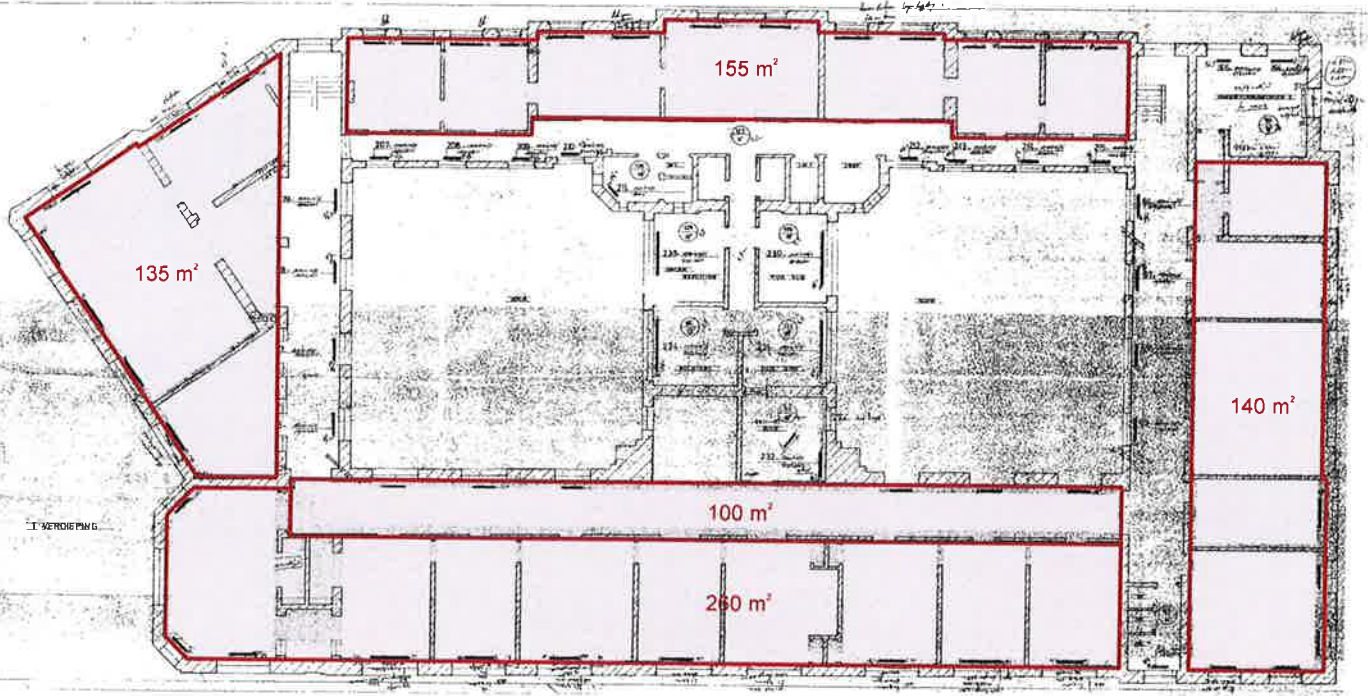
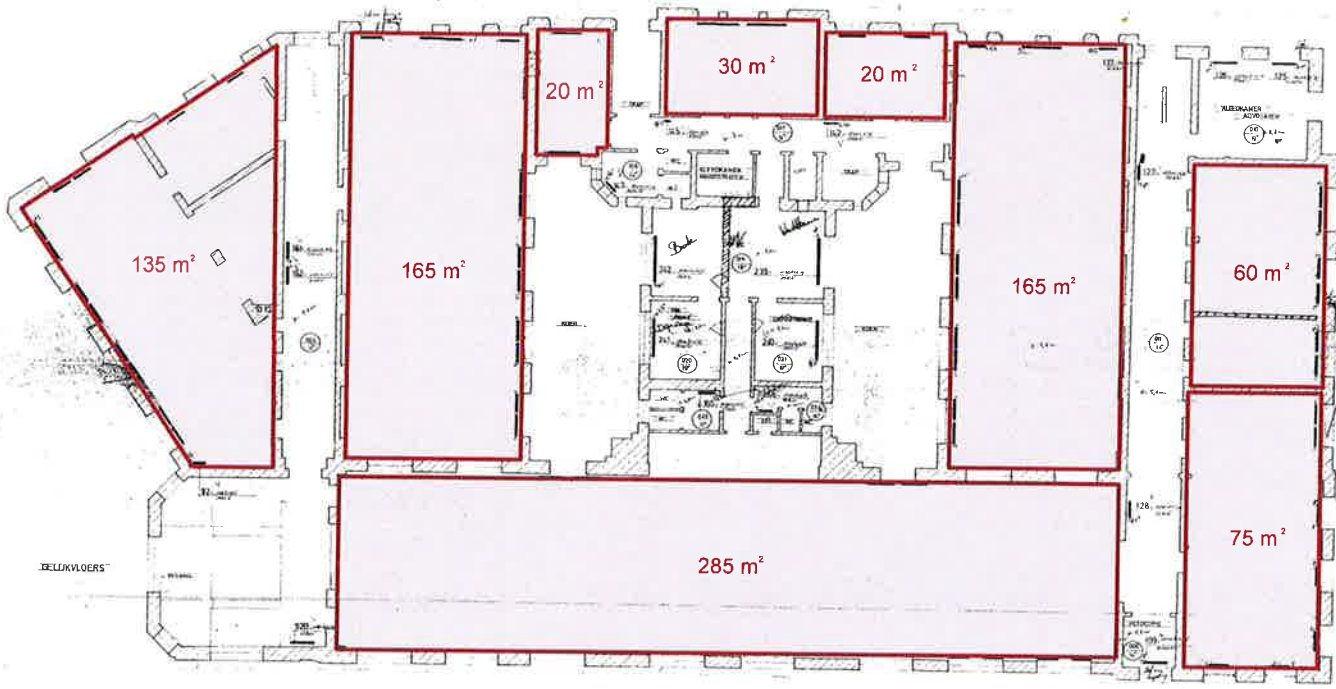
Afb. 40: Kelderplan -1 van het STUK



Afb. 41: Grondplan van het STUK



Afb. 42: Verdiepingsplan +1 van het STUK



fb. 43: Schematisch grond- en verdiepingsplan van het oud Gerechtshof

GECONTROLEERD AANPASSEN

5

5.1 CASESTUDIES

60

Alvorens het ontwerpproces zijn aanvang kent, heb ik enkele voorbeeldprojecten bezocht in het eerste semester. In de analysefase maak ik al gebruik van deze casestudies maar ze hebben het meeste belang bij de uitwerking van mijn ontwerp.

De casestudies brachten me veel bij over de werking van dergelijke culturele gebouwen. De organisatie en circulatie waren hierbij belangrijke studie-aspecten. Inspiratie opdoen was een tweede gegeven. Ik koos daarvoor cultuurhuizen of kunstencentra welke via herbestemming een nieuw leven kregen. Het Energiehuis te Dordrecht en het STUK te Leuven leken me interessante voorbeelden.

5.1.1 Casestudie Energiehuis te Dordrecht



Afb. 44: TenBrasWestinga, Energiehuis, Dordrecht (2013)



Afb. 45: Voorgevel Energiehuis

Voor mijn eerste casestudie kwam ik terecht bij het Energiehuis te Dordrecht dat afgelopen jaar de Nederlandse herbestemmingsprijs kreeg.

Dordrecht is de oudste stad van Nederland welke 500.000 inwoners telt. Dit vertaalt zich dan ook in de schaal van dit project.

Het gerechtsgebouw is kleinschaliger maar ondanks het verschil in oppervlakte, hebben ze in Dordrecht ook kleine zalen ondergebracht. Door vooraf de nodige voorbereiding te treffen wat betrefde de capaciteit en functie van de zalen, wist ik welke zalen interessant waren als studiemateriaal.

Het gebouw is een voormalige industriële elektriciteitscentrale bestaande uit 2 hoofdbouwen, 2 grote hallen gevuld met ketels en machines. De machines en/of ketels zijn in de herbestemming volledig verdwenen. Dit vind ik een gemiste kans voor een herbestemmingsproject: enkele vierkante meters wijden aan het tentoonstellen van vroegere machines zal het functionele aspect van het nieuwe cultuurhuis niet belemmeren. De geschiedenis van het gebouw is op deze manier volledig verdwenen en koste van het programma van de herbestemming.

De opdrachtgever zal waarschijnlijk alleen aandacht hebben gehad voor de nieuwe functie.

De hoofdingreep in het nieuwe ontwerp is de

verbinding van deze 2 hoofdbouwen door een centrale circulatieruimte. Deze centrale circulatieruimte is zo ontworpen dat er 2 aparte toegangen aan de uiteinden van het gebouw ontstaan: één voor de parkeerruimte en één vanuit de straat. Ook hier (zie ook het STUK te Leuven) kan een café-restaurant perfect functioneren zonder dat men bij de activiteiten van het cultuurhuis betrokken is.

In deze met glas overkoepelde gang worden alle verbindingen tussen de verschillende verdiepen opgelost en wordt deze centrale ruimte voorzien van ruime lichtinval.

Met respect werd het industriële karakter van deze twee buitengevels behouden: dit vertaalt zich dan ook in de nieuwe centrale circulatieruimte. De ruwe bakstenen muur met imperfecties tegenover de donkergrijs geverfde buitengevel van het ander gebouw zijn een goede wisselwerking. De grijs geverfde buitengevel verliest hierdoor wel zijn industrieel karakter, maar dit komt volgens mij ook voort uit een praktische noodzaak (wegens veel nieuwe ingrepen in functie van toegangen). Er ontstaat nu ook een mooie wisselwerking tussen oud en nieuw.

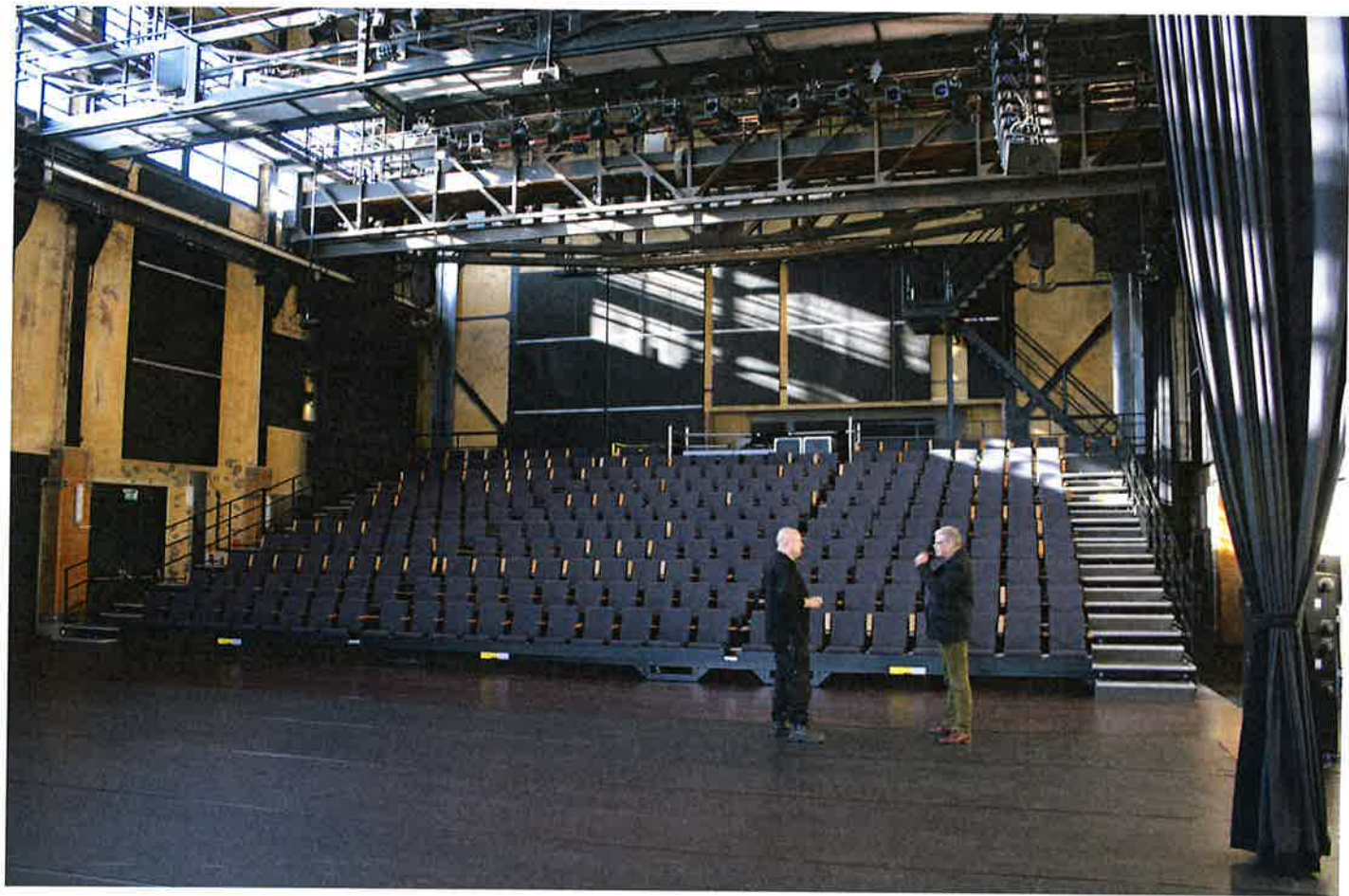
Bij mijn bezoek ging mijn voorkeur uit naar zalen met een capaciteit tot 300 personen. Ketel 1 & 2 en de Powerstage zijn hier voorbeelden van.



De zalen zijn bouwtechnisch tot in de puntjes uitgewerkt: isolatie d.m.v. dubbele deuren, dubbele binnen beglazing waarbij ook een gang als buffer naar de straatzijde toe werd gecombineerd, geautomatiseerde rolluiken voor verduistering en in sommige zalen ook automatische telescopische tribunes. Het technische aspect leek perfect gemaakt naar hedendaagse normen. Dit is voor mijn ontwerp wel van ondergeschikt belang omdat ik richt op een alternatiever publiek en artiest die geen nood hebben aan dit soort faciliteiten: daarvoor kunnen ze in Hasselt ook in het Cultureel Centrum terecht.

In het Energiehuis wordt er een breed activiteitenpallet ondergebracht: dans- & vergaderzalen, schilder- en tekenlokalen, concert, muziek, filmvoorstellingen, schoolfaciliteiten, ateliers, restaurant krijgen allemaal hun plaats. Hier zijn veel zalen multifunctioneel die naargelang de activiteit vb. dansles of vergadermoment aangepast kunnen worden aan de gebruikers. Een ander voorbeeld van doordacht functioneren van het gebouw waren de met metalen rolluiken afsluitbare gangdelen die 's avonds bij optredens werden afgesloten, zodat deze niet toegankelijk waren voor nieuwsgierige bezoekers. Het gebouw kan op deze manier ook opgesplitst worden wat een meerwaarde biedt naar het organiseren van verschillende events op een zelfde tijdstip.

Afb. 46: Aansluiting oude en nieuwe elementen Energiehuis ^
 Afb. 47: Glazen overkoepeling circulatiegang Energiehuis
 Afb. 48: Machine 3 Energiehuis ->
 Afb. 49: Contrasterende voormalige buitengevels Energiehuis ->



5.1.2 Casestudie STUK Leuven

64

Het STUK in Leuven was mijn tweede casestudie. Dit gebouw leek me interessant omdat het architectenbureau Neutelings-Riedijk hier een herbestemming met gelijkaardig programma in onderbracht. De bestaande bouw op de site huisvestte vroeger een chemielaboratorium voor de KU Leuven.



Afb. 50: Neutelings-Riedijk, STUK, Leuven (2002)

De gebouwen situeren zich tussen 2 parallel straten waartussen een groot niveauverschil bestaat. De hele organisatie van de site maakt hier gebruik van en de bereikbaarheid is mogelijk vanuit 2 straten.

Bij onze aankomst aan het STUK leidt een trap ons naar niveau -1 waar het onthaal zich bevindt in de voormalige fietsenstalling van het gebouw. Deze is tegelijkertijd de ruimte die is

voorzien om een toestroom bij voorstellingen op te vangen. Deze ruimte omvat een hele bouwlaag van de voorbouw.



Afb. 51: Ontvangsruimte STUK

Alle zalen worden van hieruit bereikt via de exterieure binnenplaats. Deze buitenpatio doet in zomerdagen ook functie als publieke plek voor het bekijken van films.

De café die zich boven het onthaal bevindt is op zijn beurt ook direct bereikbaar vanaf de straatkant.

Deze dubbele bereikbaarheid vanaf de straatkant vind ik een sterk punt in het ontwerp. Ondanks het niet de meest logische circulatie is als bezoeker in de kelder toe te komen, vond ik dit persoonlijk geen storend element. Op dit niveau krijg je een mooi zicht op de binnenplaats en een heel diep perspectief onder de nieuwbouw, over de stad. Tegelijkertijd is de café rechtstreeks bereikbaar vanaf de straat en kan deze perfect fungeren voor externe bezoekers en voorbijgangers.

Leveringen gebeuren tevens via de voorgevel: deze toegang situeert zich uiterst links langs het café. Materiaal en drank kunnen van hieruit gemakkelijk doorgebracht worden naar het café of wel in de lift worden gezet om andere verdiepen te bereiken.

Tijdens onze rondleiding krijgen we de meeste zalen te zien: in de bestaande hoofdbouw doen de 3 resterende bouwlagen boven de café en ontvangstruimte functie als expositiezalen. Hiernaast bieden ze 3 grote zalen



voor publieksvoorstellingen (Alle 3 met een capaciteit van ongeveer 200 personen), een cinema, 2 ateliers en paviljoenen waar ze de geluidsdichte repetitielokalen mee bedoelen. Elke voorstellingszaal is hierbij voorzien van een ruime loge.

Het sanitair was tevens bereikbaar vanop de binnenkoer en was een struikelblok voor vele bezoekers. Velen vinden het onprettig dat je ook nu, naar buiten moet om naar het toilet te gaan.

Op gebied van parkeergelegenheid was ik heel benieuwd welke oplossing ze hier aan gegeven hadden. Ik zit namelijk met een vergelijkbare stedelijke context waar parkeerplaatsen schaars zijn. STUK heeft hier een overeenkomst met het ziekenhuis die een gigantische parking hebben op wandelafstand. In mijn geval zou ik een soortgelijke overeenkomst kunnen treffen met onder andere de ondergrondse TT-parking.

Het zijn niet de auto's maar de fietsen die een probleem vormen in het Leuvens stadscentrum. Er zitten in het STUK nog departementen van de KU Leuven. Wanneer zich een lesschakel-moment voordoet, is dit een regelrechte ramp. 320 leerlingen waarvan er in Leuven heel veel met de fiets komen, worden nu vervangen door een nieuwe lading van 320 leerlingen. Met de kleine voorziening aan fietsenstalling is dit telkens opnieuw een ware catastrofe zegt Joachim (de huismeester). Het misschien wel grootste gebrek aan het STUK is volgens hem het gebrek aan huisvesting voor artiesten. Zij moeten buitenshuis vaak opzoek naar slaapgelegenheden voor hun artiesten. Dit kan in het Gerechtshof wel makkelijk voorzien worden op de zolder verdieping. Deze verdieping zal echter niet worden uitgewerkt aangezien de omvang van het gebouw.

Afb. 52: Oud auditorium STUK

Afb. 53: Aansluiting van oude en nieuwe bouw STUK

5.1.3 Casestudieconclusie

De twee bezochte projecten hebben me voor de start van mijn ontwerpproces de nodige achtergrond meegegeven. Ik had nooit soortgelijke casestudies gedaan voor de aanvang van een ontwerp maar zie nu de kwaliteit ervan in. Het STUK in Leuven was het meest leerrijke voorbeeld: ik werd hier door alle achterdeurtjes rondgeleid wat me veel bijbracht over de nodige nevenruimtes en totaalorganisatie. Los van de praktische werking heb ik beide voorbeelden ook bezocht om wille van hun architecturale kwaliteiten. Het bevestigde nogmaals dat je door herbestemming prachtige dingen kan doen binnen bestaande contexten. Nieuwe ingrepen die op een hedendaags manieren worden opgevat vormen zo spannende contrasten met de bestaande waardevolle elementen van gebouwen.

5.2 Organisatie

Bij aanvang van het ontwerpproces heb ik het culturele programma, organisatorisch ingepast in het Gerechtshof (de hierbij horende grondplannen vind je op de volgende 5 pagina's). Dit is geen gemakkelijke opdracht o.w.v. de verschillende circulaties die elkaar niet mogen kruisen: een artiesteningang, de horeca-aanlevering, publieke toestroom en bereikbaarheid voor mindervaliden zijn hier aandachtspunten.

De publieke toestroom gebeurt via de bestaande ingang in de voorgevel waar mindervaliden tegelijkertijd de lift kunnen pakken om in de centrale hal ontvangen te worden.

De nodige vestiaire voorziening is getroffen in een nevenruimte aan het einde van deze centrale hal om voldoende wachruimte te bieden wanneer er zich drukke momenten voordoen.

De twee voormalige verhoorzalen fungeren als voorstellingszalen waarbij één is ingericht met een telescopische tribune en de andere zaal vrije voorstellingsmogelijkheden heeft.

Een expositieruimte bevindt zich in de driehoekige ruimte aan de straatkant en is doorgetrokken naar het tussen verdiep en eerste verdiep. Hier is de verbinding van de zaal met de circulatie opengewerkt om een groter open geheel te creëren. De gang wordt op deze manier betrokken bij het museumgebeuren waardoor de verschillende niveau's een grotere samenhang meekrijgen. De voormalige gang met tegelpatroon heeft nu enkel functie als expositieruimte en vervalt als circulatie-as. De laatste publieke zaal van de benedenverdieping is de ruimte langs de vestiaire die een multifunctionele gebruik toelaat: deze kan gebruikt worden als danszaal of vergaderzaal maar ook als kleine expositieruimte.

Vanuit de centrale hal hebben bezoekers ook toegang naar een buitenterras via een verbinding onder de trap. Het bevindt zich bovenop de onderste bouwlaag die behouden bleef van de aanbouw, daterend uit 1968. Hier kunnen ze vertoeven tijdens een pauze moment. Dit terras kan in de zomer ook gebruikt worden voor openluchtcinema. De sanitaire voorzieningen worden bereikt als we in deze doorsteek de trap naar de kelder nemen.

Langs de linker zijgevel loopt een private weg welke onze naar een kleine parking brengt t.g.v. het gebouw. Hier gebeuren de leveringen van materiaal en horeca. Deze kunnen met een hefplatform naar de voorziene opslagruimtes in de kelder worden gebracht.

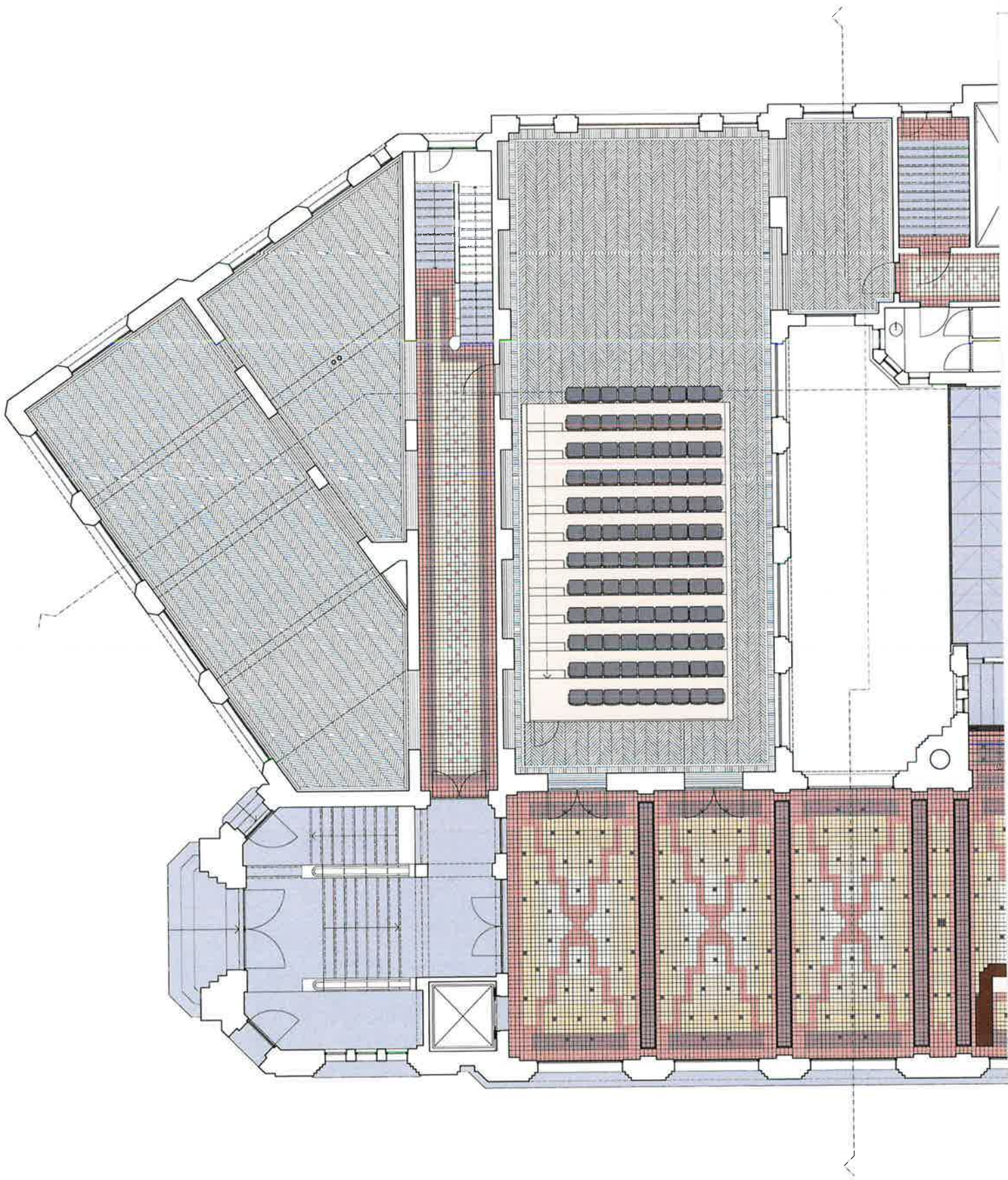
Bezoekers begeven zich naar de horeca-ruimte op het eerste verdiep via de monumentale trap in de centrale hal. Mindervaliden bereiken deze ruimte door de lift aan de inkom te gebruiken. Eenmaal boven is er een restaurant, een lounge en een staan gedeelte welke zijn ondergebracht in de opengewerkte ruimte boven de centrale hal. In de zomer kunnen bezoekers ook gebruik maken van het dakterras boven de verhoorzaal.

Op dit niveau bevindt zich ook de administratieve vleugel en een extra multifunctionele zaal die zich situeert langs de keuken. Deze ruimte functioneert als vergader- of feestzaal waarbij de directe verbinding met de keuken een meerwaarde biedt. Deze ruimtes zijn bereikbaar via de trap die zich situeert aan de achtergevel.

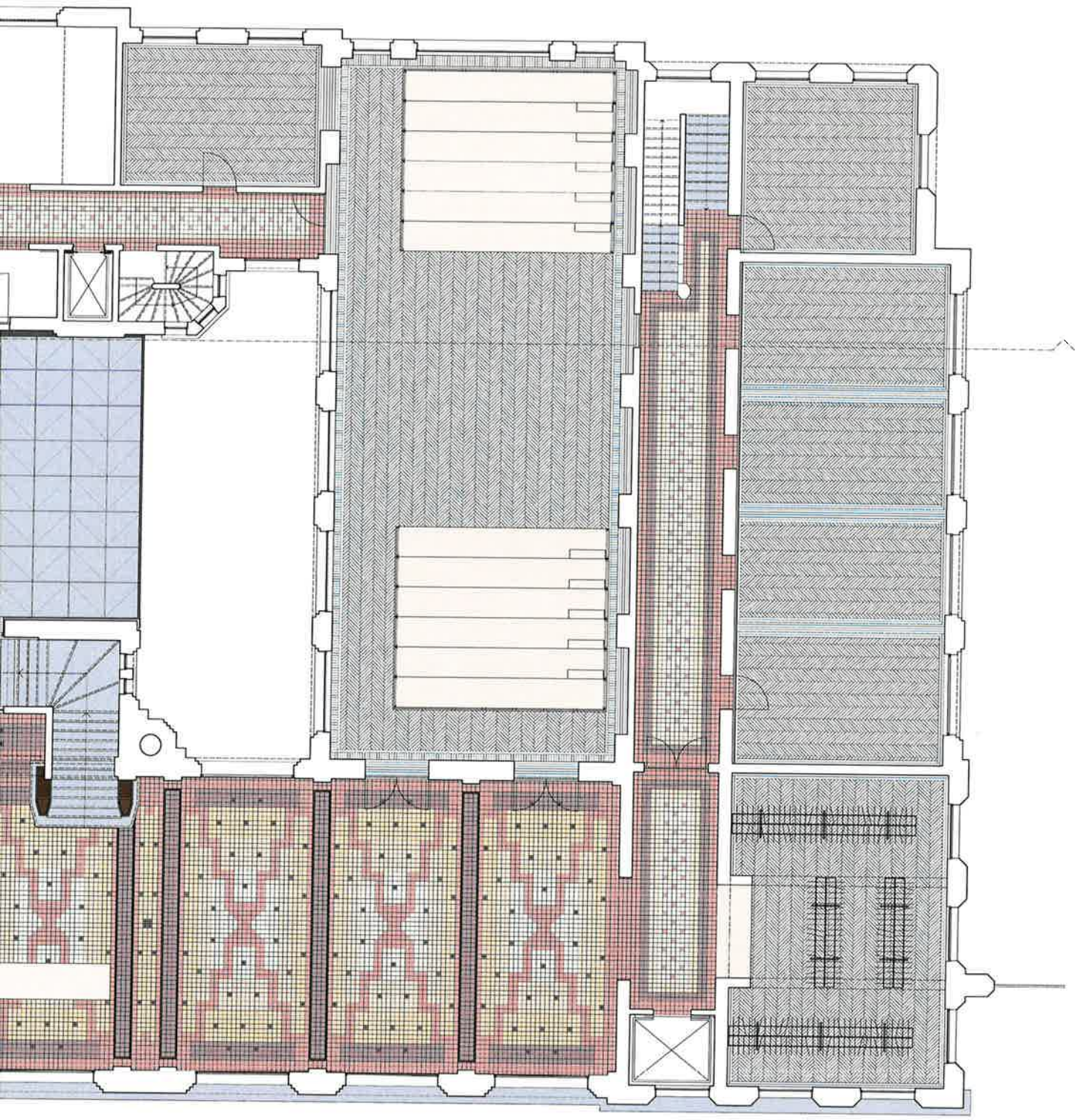
De nieuwe lift langs de keuken verbindt hoofdzakelijk kelder en eerste verdieping en dient voor bevoorrading.

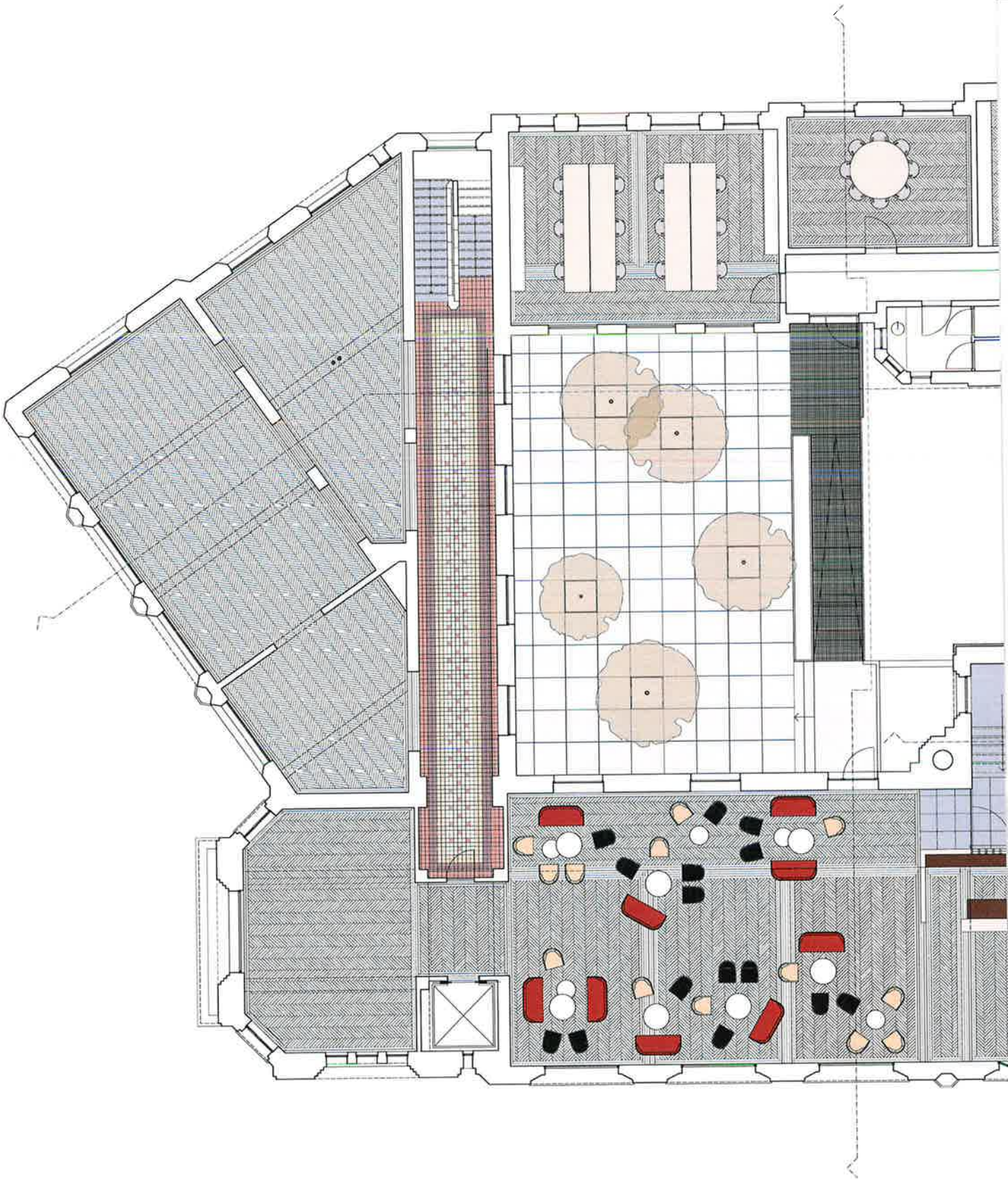
In de kelder zijn de nodige ruimtes voor artiesten en personeel voorzien. Hier zijn tevens voorzieningen getroffen voor berging- en technische ruimtes.

De eerste zolder functioneert als verblijf-faciliteit voor artiesten die er ook een atelier in kunnen onderbrengen. Dit is niet uitgewerkt in het ontwerp o.w.v. de al reeds grote omvang van het ontwerp. Deze zolderruimte is ook bereikbaar via de trap aan de achtergevel.

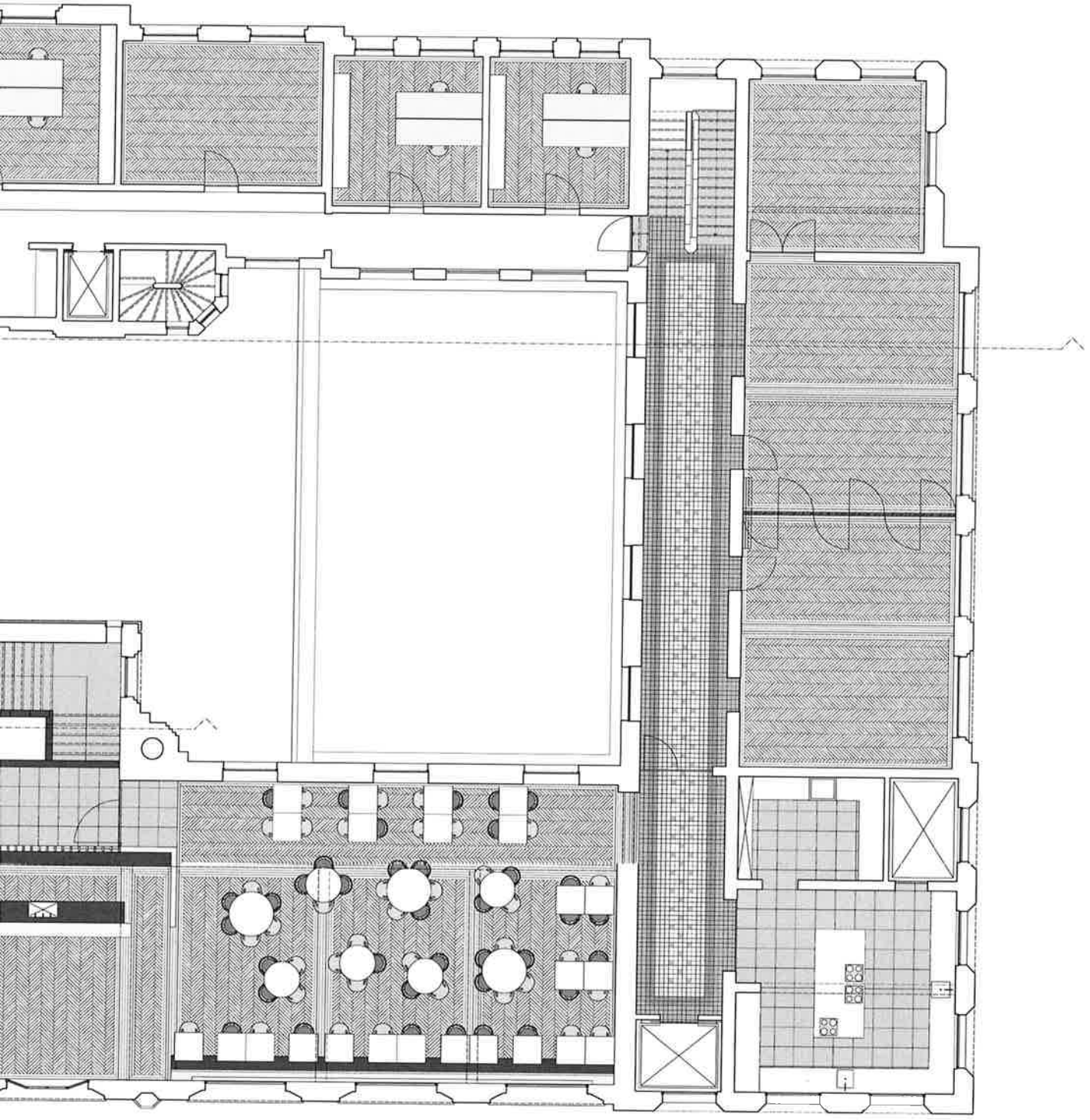


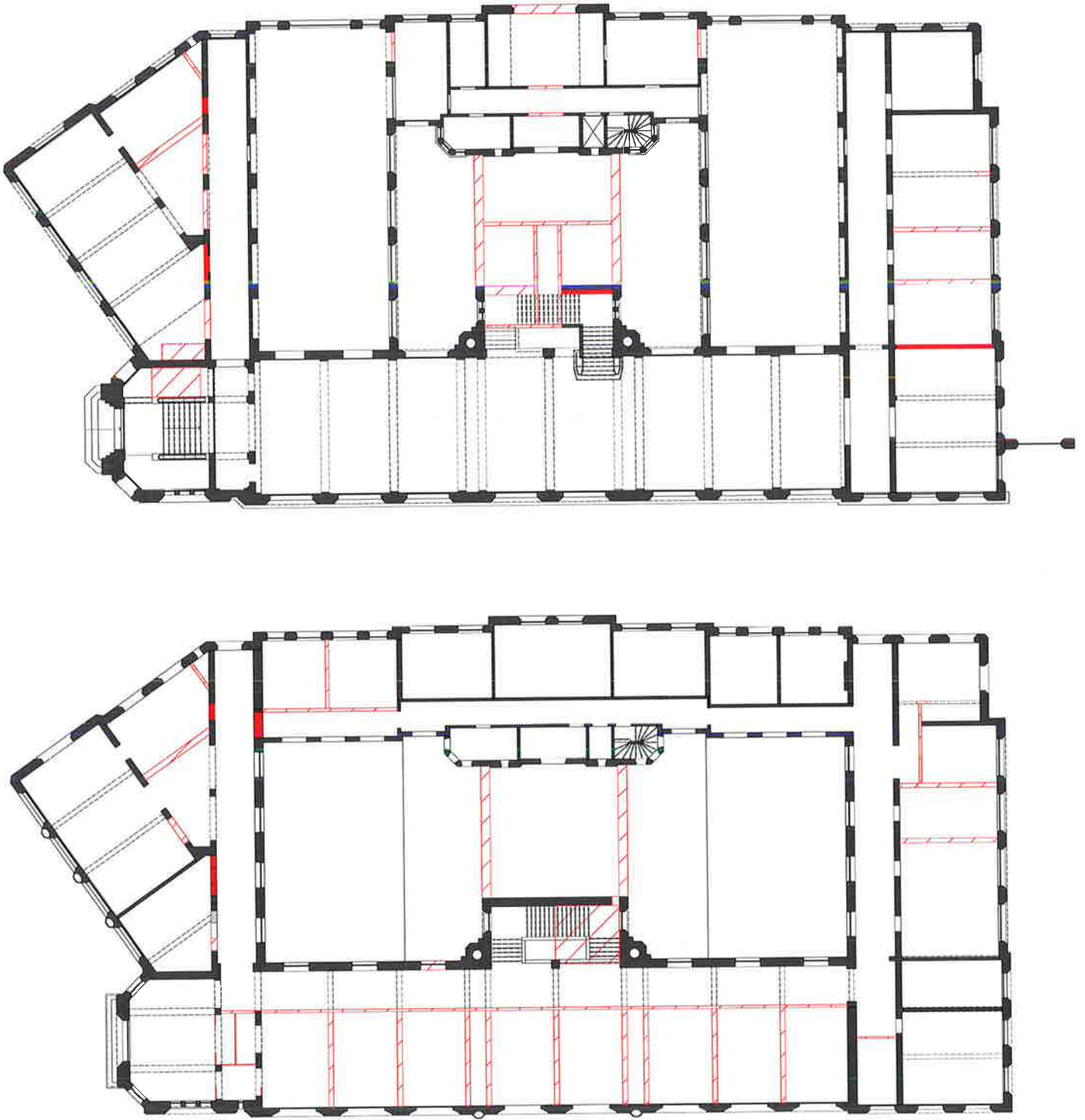
Afb. 54: Grondplan ontwerp





Afb. 55: Verdiep ontwerp





Afb. 56: Afbraakplan

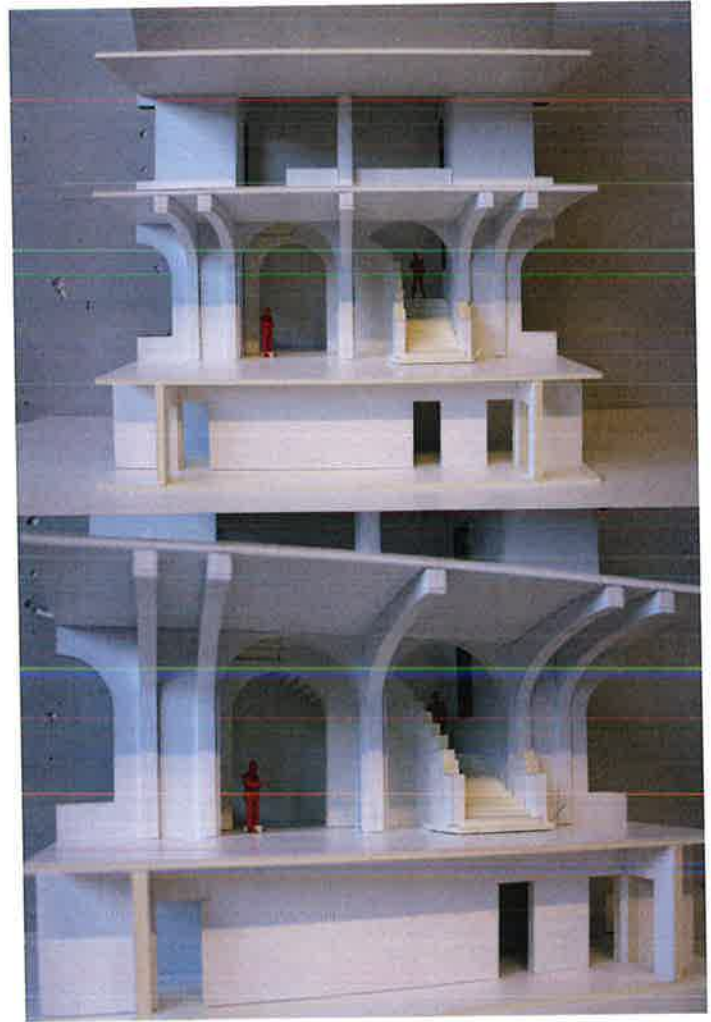
5.2 Transformaties

In deze fase komen we tot het ontwerpend onderzoek van het project.

Het ontwerp voor de herbestemming van het gerechtshof kent een gecontroleerde benadering: de bestaande context gaat als het ware getransformeerd worden naar de functionele noden van een cultuurhuis waar dankzij de analyse het behoud van de aanwezige kwaliteiten gegarandeerd wordt. Ik ga onderzoeken hoe ik met deze elementen omga en hoe ik hier aanvullingen op kan doen.

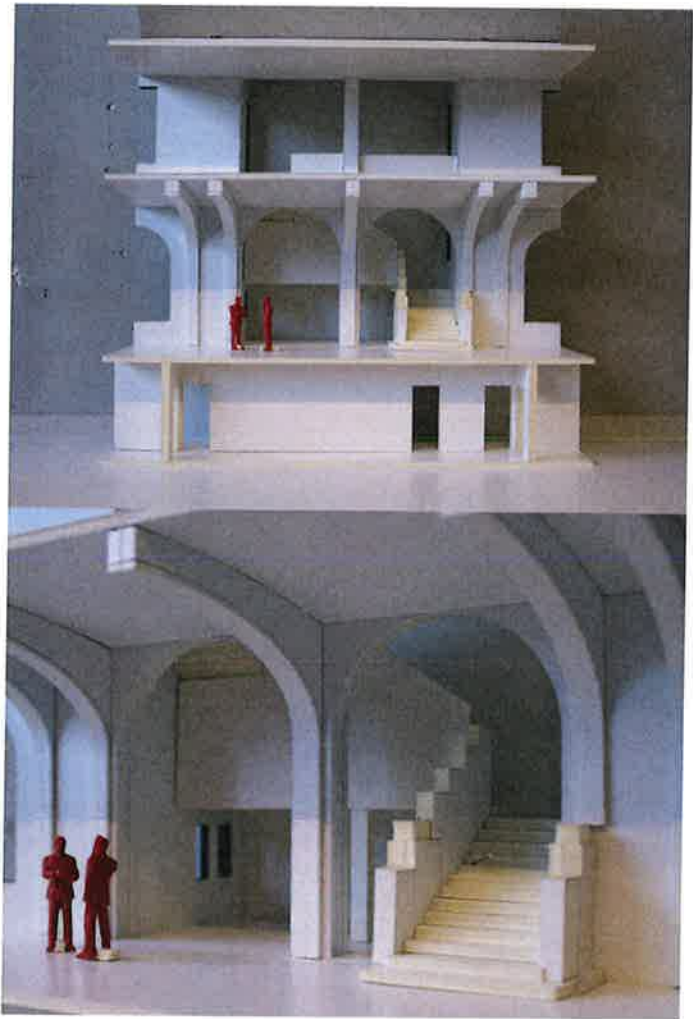
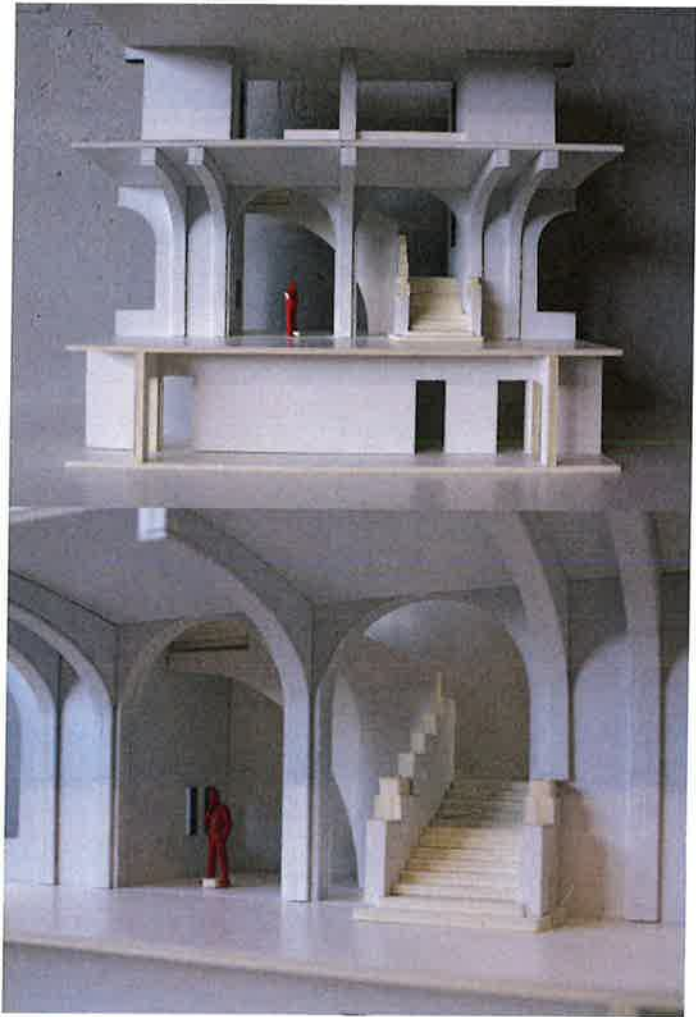
Het ontwerp kent hiernaast ook een fragmentair karakter omdat er vaak, slechts kleine ingrepen nodig zijn in deze waardevolle ruimtes.

De maquettes waren de hoofdinstrumenten voor dit ontwerpend onderzoek. Ik ben gaan testen wat het gebouw toelaat, welke ingrepen het aankan en hoe dit harmonieus kan samenvloeien met de bestaande context. Het heeft vele voordelen om te ontwerpen met dit soort maquettes: de juiste verhoudingen zijn altijd waarneembaar, patronen en ornamenten zijn in elke variant inpasbaar en de verbeelding wordt vaak onbewust geprikkeld door het observeren van deze modellen. Dit zijn enkele voordelen welke we in de volgende afbeeldingen kunnen terugvinden.

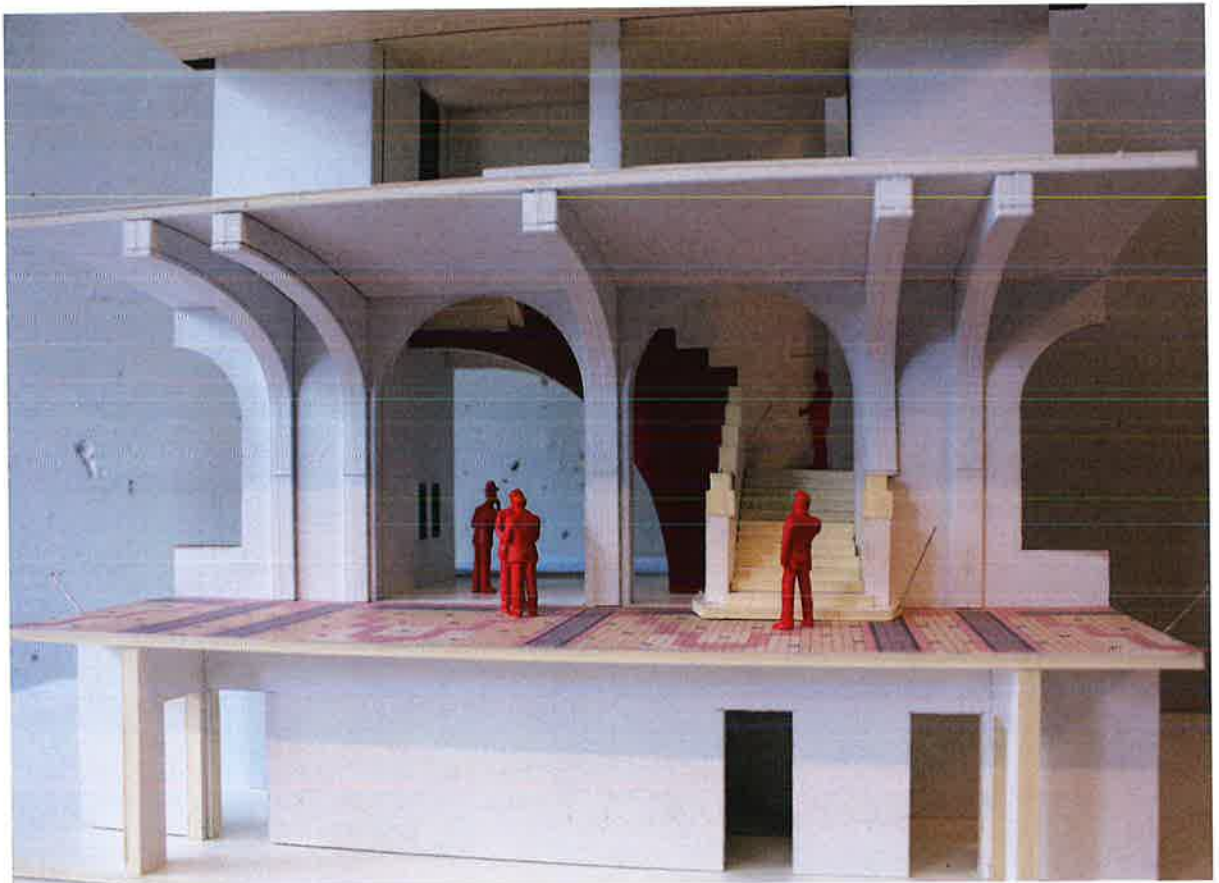


In mijn ontwerp wou ik de relatie met de buitenpatio vanuit de centrale inkomhal versterken. Hierbij krijgt de keermuur van de trap een perforatie en heb ik enkele varianten uitgeprobeerd op de maquette van de trappenhal: de verkleinde rondboog als herhaling van de aanwezige vormtaal, het cirkelsegment als contrasterend cirkelsegment aan de rondboog en de rechte horizontale uitsparing welke de hoogte van de lambrisering aanduidt.

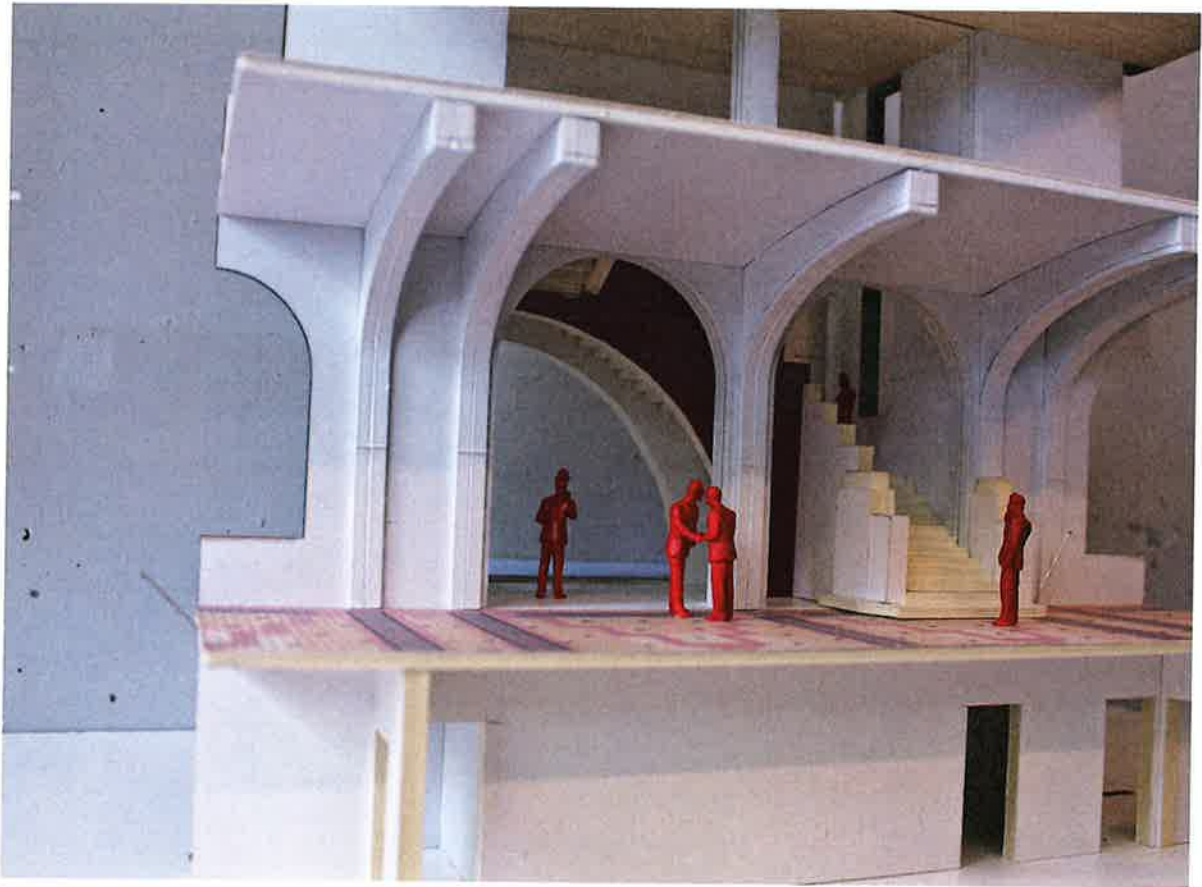
Het is een moeilijke keuze tussen de rondboog en het cirkelsegment, maar mijn persoonlijke voorkeur gaat uit naar het cirkelsegment. De rondboog is een rustiger gegeven dan het cirkelsegment maar ik vind het cirkelsegment een weerspiegeling van de beweging van de trap die erboven doorloopt. De logica is nu afleesbaar. Ook vind ik het cirkelsegment spannender als nieuwe ingreep in de ruimte: het zorgt voor interessante perspectieven (de varianten waarop de cirkels elkaar kruisen en ontmoeten) wanneer men zich door de ruimte beweegt.



Afb. 57 + 58: Perforatie trap variant cirkelsegment
Afb. 59 + 60: Perforatie trap variant rondboog ^
Afb. 61 + 62: Perforatie trap variant recht ->



Afb. 63 + 64: Perforatie trap variant rondboog met kleurtoevoeging



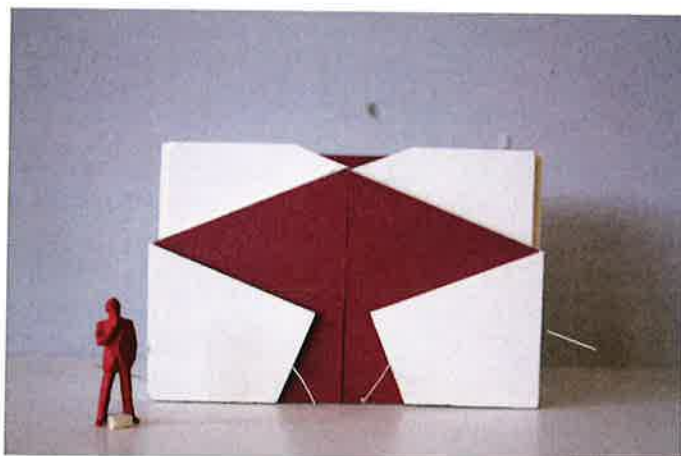
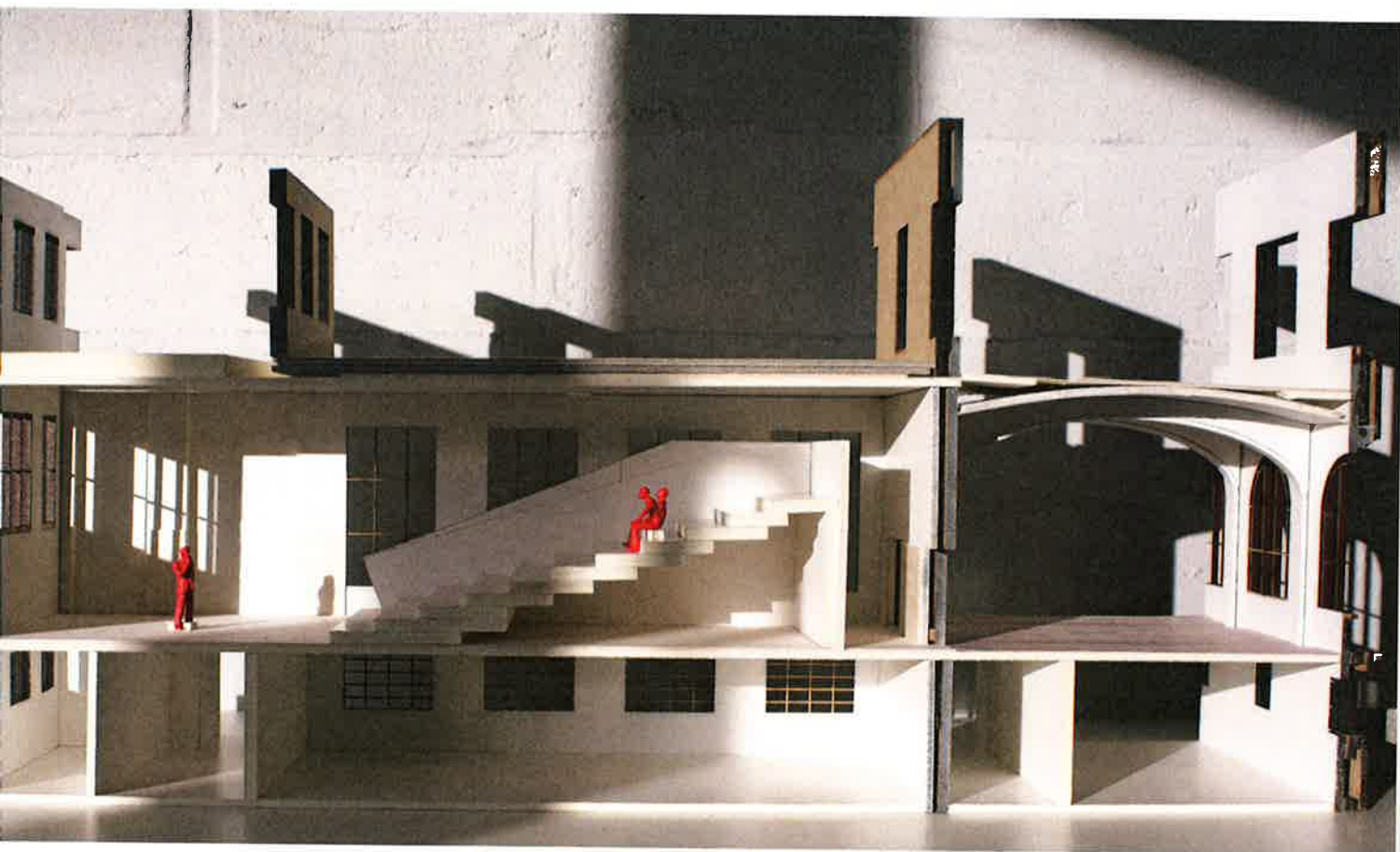
Na een bezoek aan de tribune-fabrikant JEZET gevestigd te Lommel kom ik tot het besluit dat een telescopische tribune de beste oplossing is voor de voormalige verhoorzaal: deze kan eenvoudig worden ingeschoven waardoor de hele zaal beschikbaar is voor een eventuele voorstelling met staand publiek.

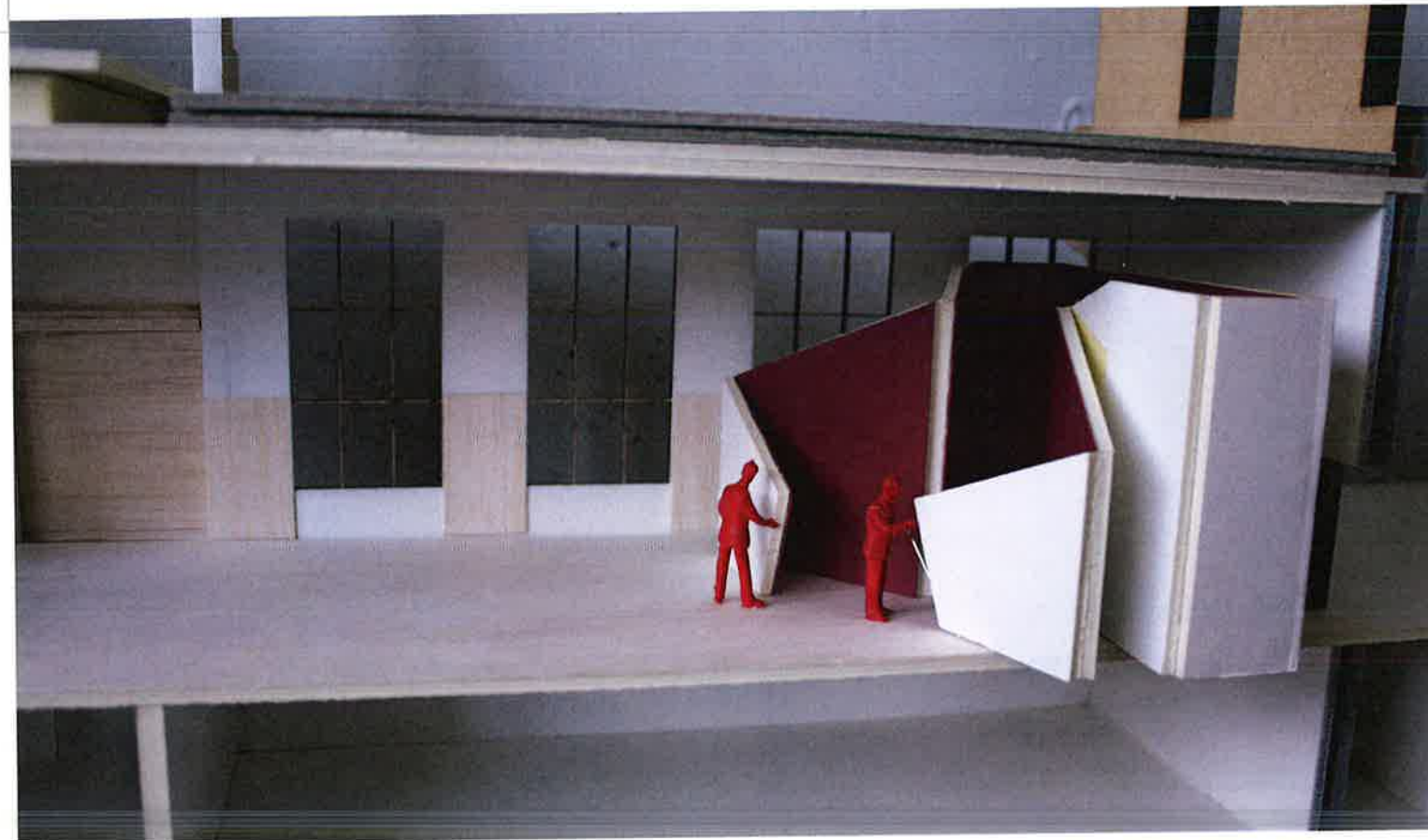
Bij het testen van mogelijke wandvarianten in de maquette viel op dat mijn tribune een minder voorkomende verhouding heeft. De dimensionering is veel dieper dan breed waardoor het toeklapprincipe dat ik in mijn achterhoofd heb, complexer wordt.

Het verder zoeken naar een esthetische en functionele oplossing was voor mij belangrijk omdat ik een kwalitatief gesloten doos in deze waardevolle ruimte wou hebben staan.

De uiteindelijke oplossing hiervoor zijn drie scharnierende panelen die het volume van de ingeklapte tribune sluiten. Het diagonale lijnenspel is een logisch gevolg van de stijging van de borstwering maar is tegelijkertijd een visuele aansluiting bij het visgraatmotief.

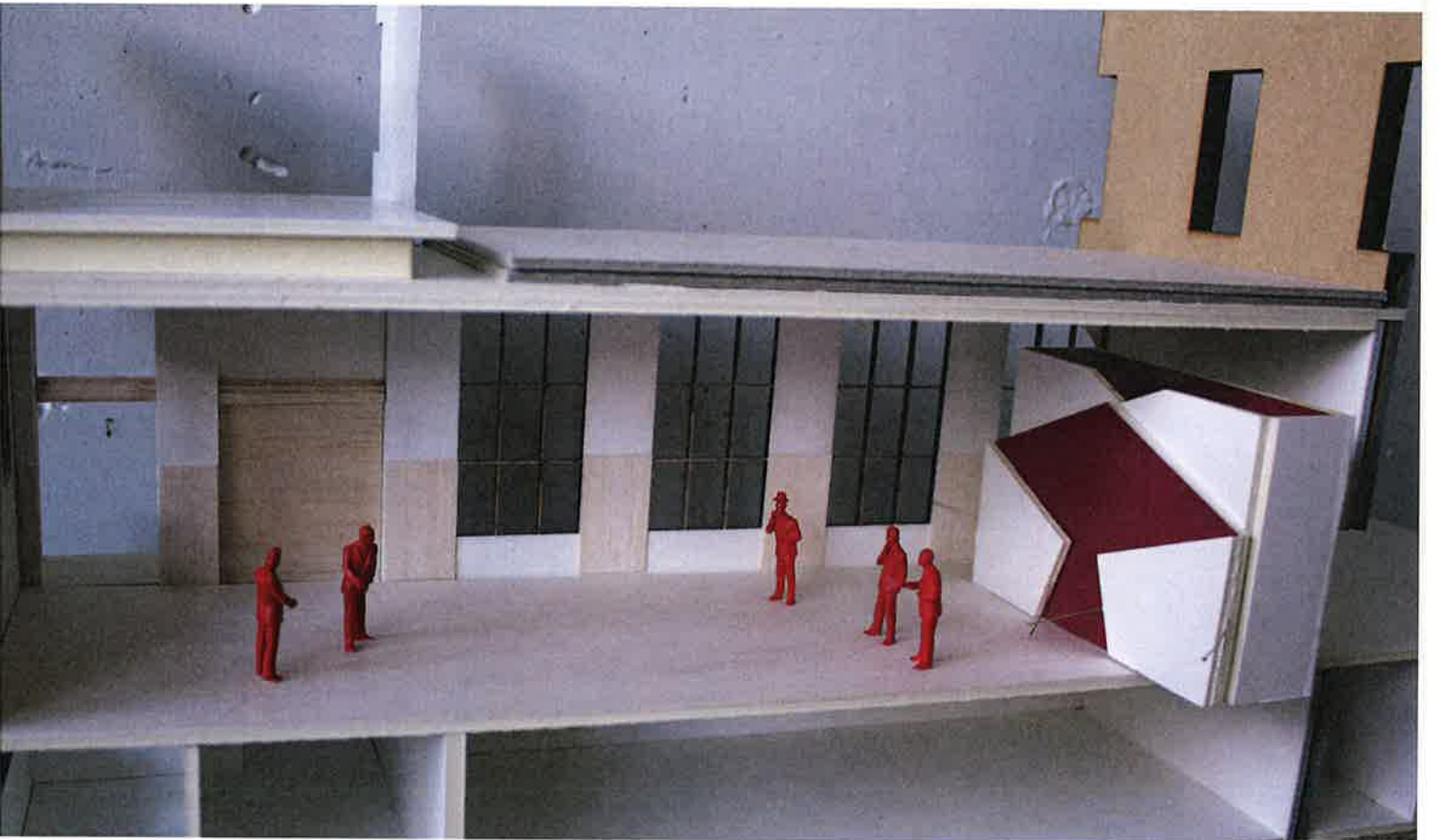
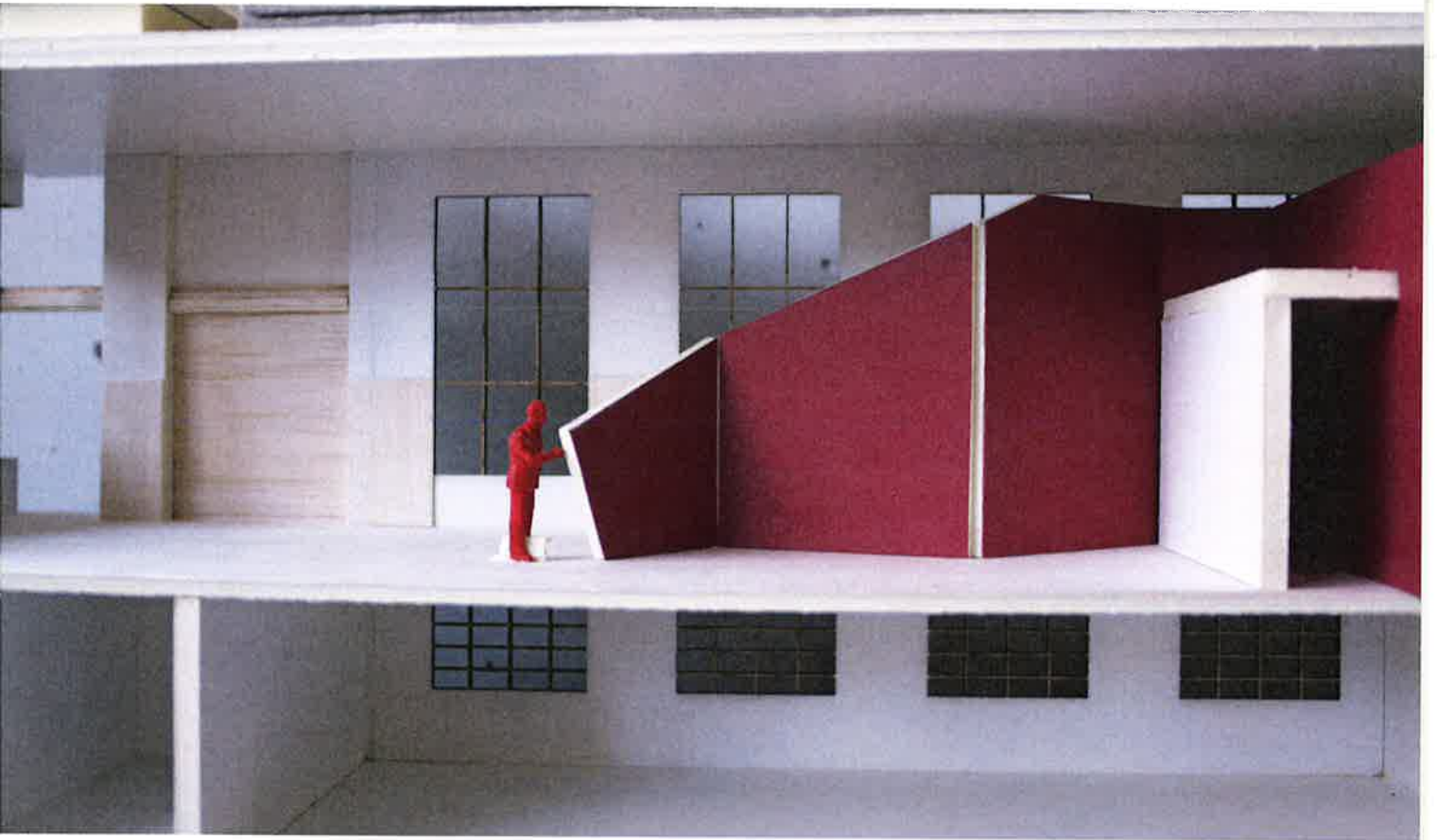
Bij het maken van de tribune-maquette stel ik vast dat dit lijnenspel nog versterkt wordt door kleurtoevoeging aan de binnenzijde van de wanden.





Afb. 69: Werking tribune-omsluiting: open

Afb. 71: Werking tribune-omsluiting: dichtplooien van wanden 2



Afb. 70: Werking tribune-omsluiting: dichtplooien van wanden 1

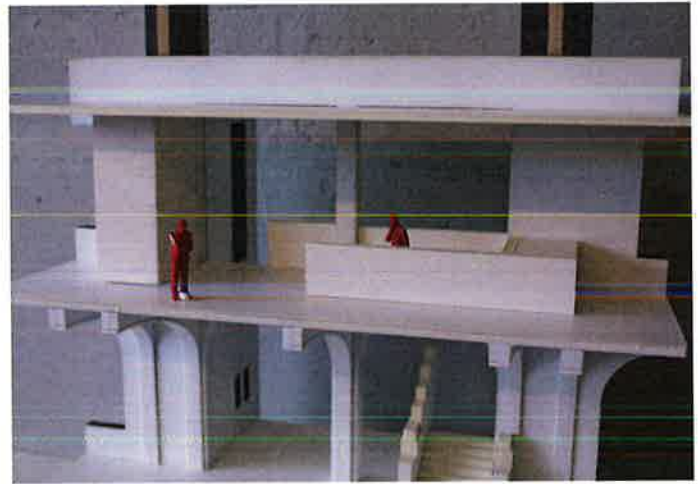
Afb. 72: Werking tribune-omsluiting: gesloten tgv. staan voorstelling

De eerste verdieping was oorspronkelijk bestemd voor burelen: aan de straatzijde boven de centrale inkomhal wil ik hier één open ruimte van maken.

Tijdens pauzemomenten kunnen de bezoekers zich naar het eerste verdiep begeven om iets te drinken of te eten. De monumentale trap in de centrale hal zorgt voor de verticale verbinding tussen de niveaus. Deze opengewerkte ruimte heeft een tocht-sas nodig welke de centrale hal afsluit van de horecafunctie. Het idee is om de sas te koppelen met het toogmeubel waardoor je als bezoeker achter de toog bovenkomt en een interactie hebt met de personen die hier werken. De bezoekers komen zijdelings binnen waarbij één kant naar het restaurant leidt, één naar de lounge en centraal de meeste bezoekers kunnen verzamelen voor de lange staan-toog. Op deze manier wordt het diepe perspectief in deze ruimte ook behouden.

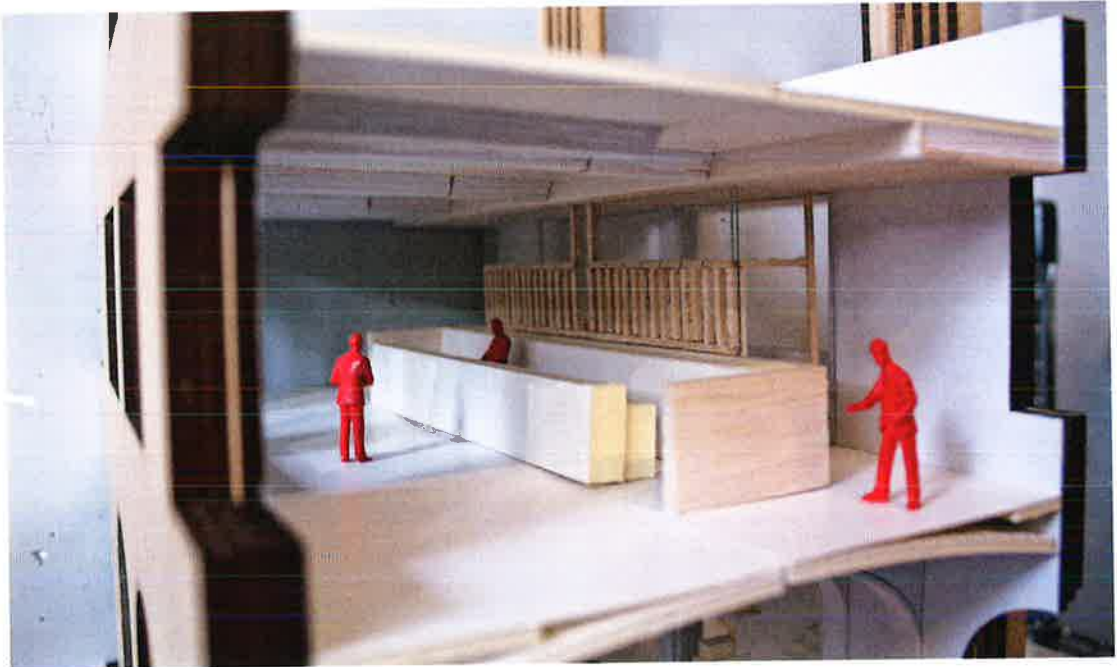
Het zoeken naar een interessante relatie met de trappenhal is hierbij hoofdzaak. Een bandraam op ooghoogte is de eerste variant welke aansluit onder het nieuwe verlaagde plafond. In de tweede variant zijn 2 u-vormen op elkaar geplaatst waarbij één de trappenhal omsluit en de andere de toog. De meerwaarde van deze variant is dat deze de ruimte niet zo streng opdeelt in 3 aparte zones wat ik aanvankelijk ook wou vermijden door het verwijderen van alle muren tussen de burelen.

Hel ritme van de verdeling in de glazen achterwand zorgt hierbij voor de nodige afscherming van de achterkant van de toog.



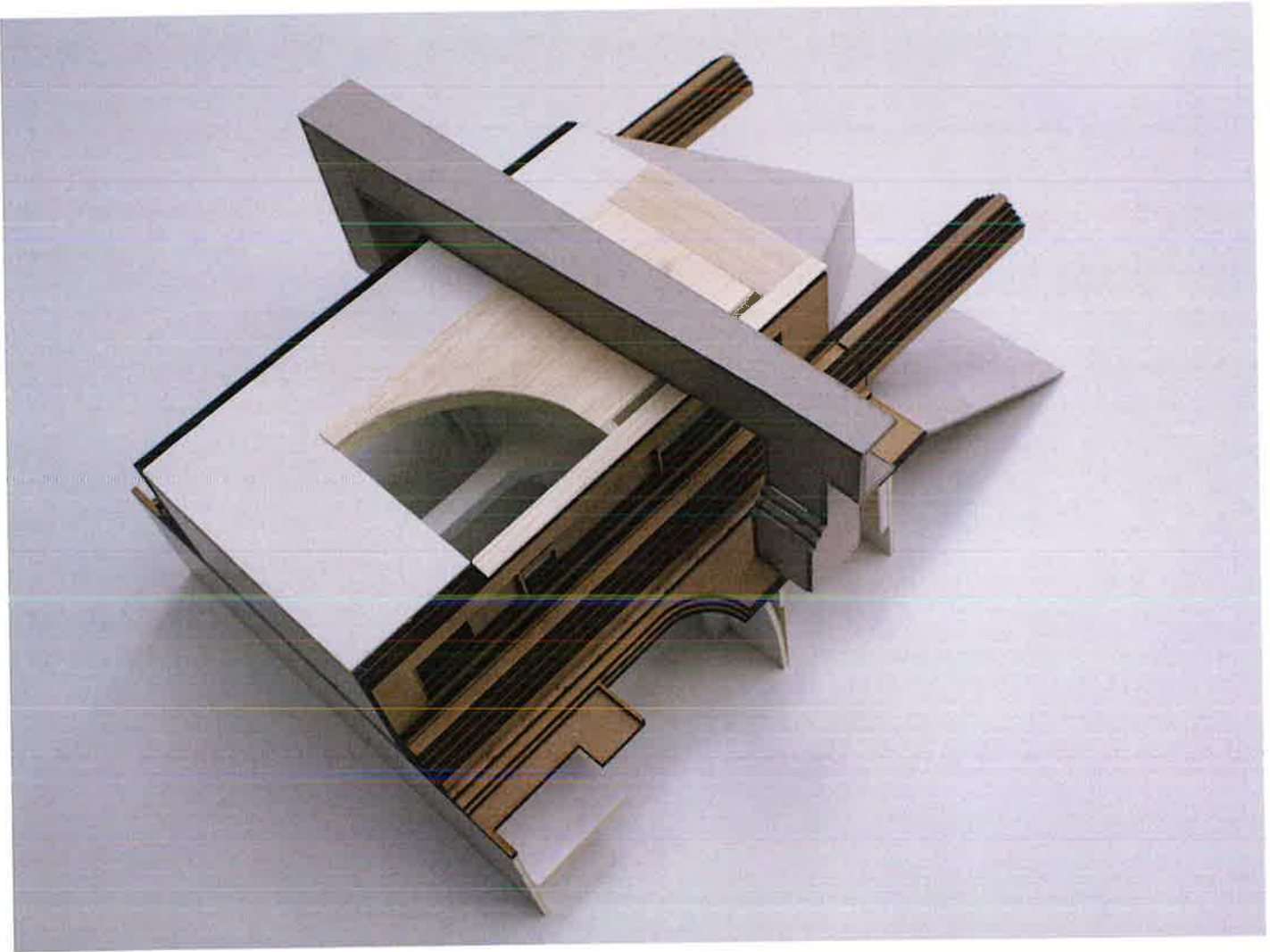


fb. 73: Inkomsas variant hoge kast en lage wand met glas ^
fb. 74: Inkomsas variant u-vorm met hoge "oren"
fb. 75 + 76 + 77: Inkomsas variant u-vorm met bandraam ->



Afb. 78 + 79: Inkomsas variant u-vorm glazen wand met verdeling





Afb. 80: Verbinding naar dakterras voor buitengevel van de trappenhal ↑

Afb. 81: Buitengevel van trappenhal zonder verbinding naar dakterras

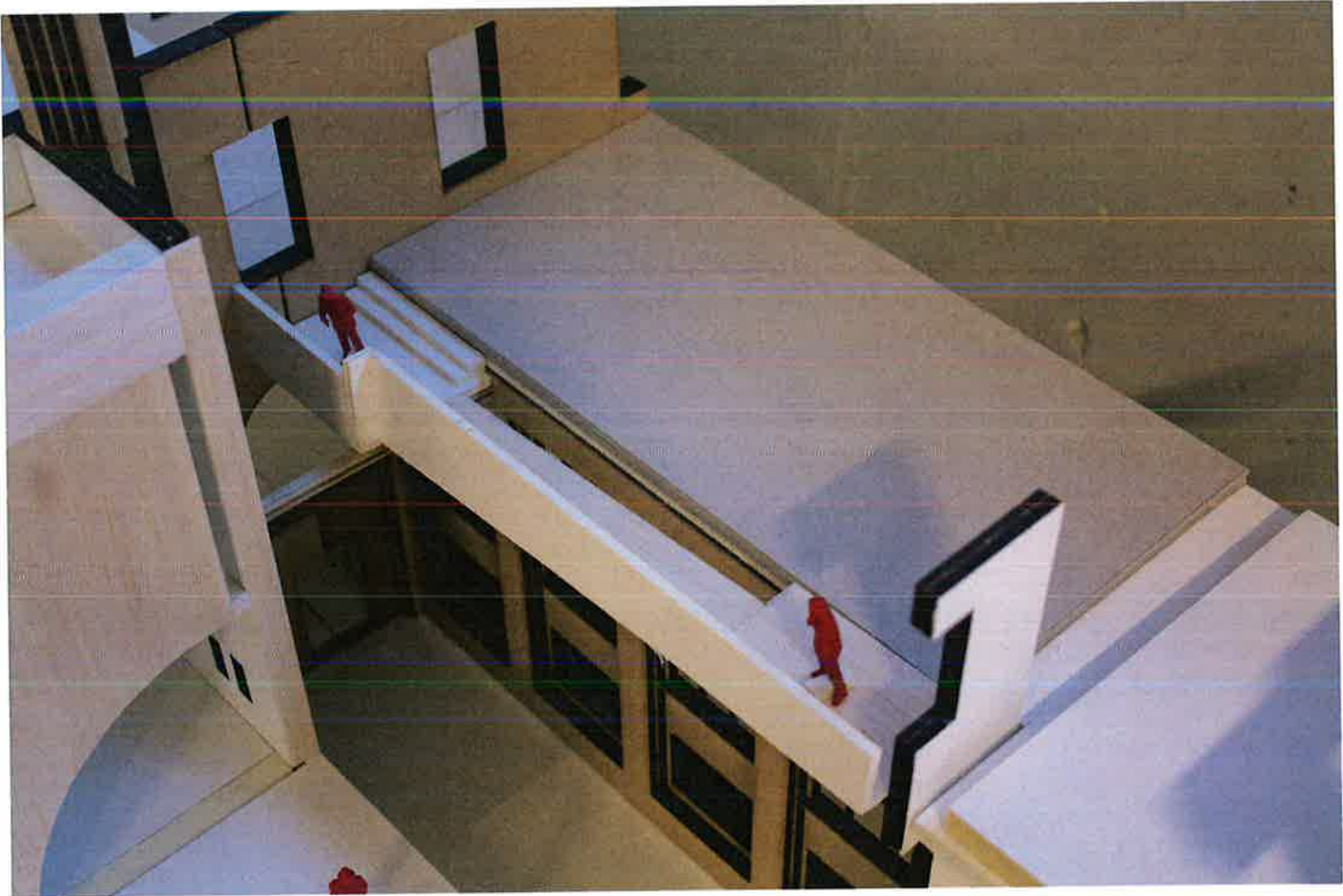
In mijn ontwerp wil ik een dakterras creëren op het dak van de voormalige verhoorzaal. De verhoorzaal met de telescopische tribune heeft de beste oriëntatie en is daarom het meest geschikt. De bereikbaarheid gebeurt met een hellend vlak zodat ook mindervaliden hierop geraken. In mijn grondplan leek het de meest logische keuze om de twee ramen in de horecaruimte die uitgeven op de patio, uit te breken tot op de grond. Zij gaven de toegang naar het dakterras via een trappenpartij en een hellend vlak.

Bij het testen in de maquette vind ik dit te druk en uit verhouding met de achtergevel.

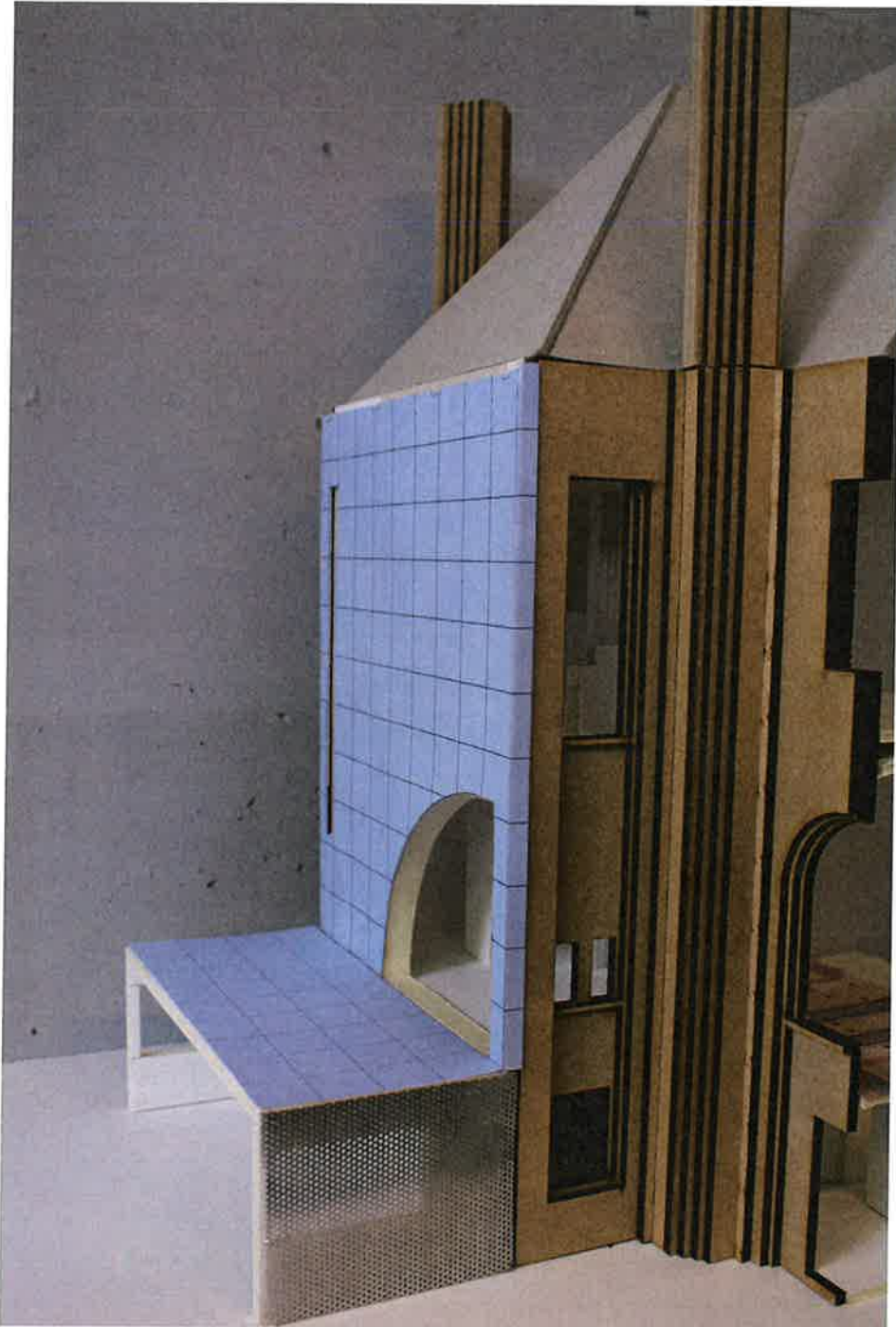
Deze beslissing kwam voort uit een interessant aspect: het positioneren van een maquette in een andere richting. Je kijkt nu op een andere manier naar het model wat bevorderlijk is voor het proces.

Ik zocht naar een alternatief en kwam tot een betere variant: het hellend vlak stijgt nu langs de gevel van de verhoorzaal en zorgt zo tegelijkertijd voor de aansluiting met de administratieve vleugel. Deze zou anders nooit bereikbaar zou zijn voor mindervaliden omwille van de 55 cm niveauverschil tussen de verdiepingsvloer en deze vleugel (niveauverschil is een gevolg van de latere aanbouw van deze vleugel).

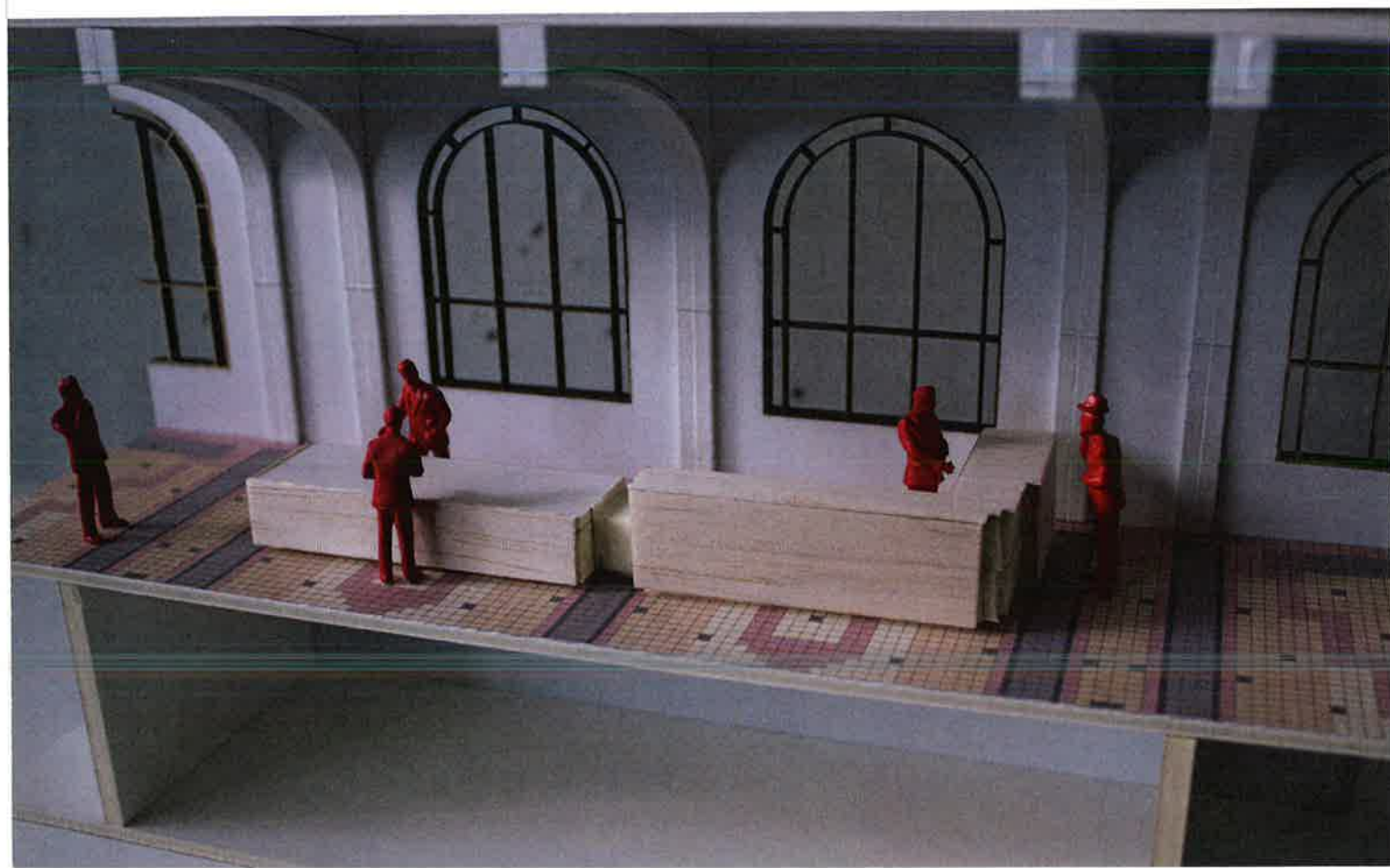
Op deze manier wordt de nieuwe interpretatie van de achtergevel een rustiger gegeven. De laatste variant is in een natuurstenen betegeling welke de achtergevel "vastgrijpt". Er zit een vertanding op de hoekpunten van deze gevels waarin de natuurstenen betegeling gaat aansluiten.



Afb. 82: Toegang dakterras door het verbinden van de horecaruimte met de administratieve vleugel



Afb. 83: Variant achtergel in natuursteen



De ontvangstbalie in de centrale hal moet enerzijds de bezoeker ontvangen en ruimte geven voor de nodige informatie maar anderzijds ook harmonieus opgaan in deze gedecoreerde ruimte. Mijn verbeelding werd hierbij geprikkeld door de detaillering met vertanding, toegepast doorheen het gebouw. Ze zijn sterk aanwezig in de gevelopbouw maar nog dominant in het vloerpatroon van deze ruimte. Het idee ontstond om hiermee te spelen en er op een hedendaagse manier mee om te gaan. Ik heb de hoek van de balie een expressie meegegeven door onregelmatig het tegelpatroon te volgen. Centraal heb ik de mozaïek-strook geïntegreerd in het ontwerp waardoor het ontvangen en het informeren (op het lager gedeelte) van elkaar gescheiden worden. In de maquette vind ik dat deze detaillering een speelse en geslaagde verderzetting is van het aanwezige vloerpatroon.

REFLECTIE

6

In de voorgaande jaren van mijn opleiding was het gebruik van maquettes niet onbekend: tijdens ontwerpstudio werd altijd geijverd het ontwerp voor te stellen d.m.v. een proefmaquette. Ik maakte minder gebruik van dit instrument omdat ik sneller geneigd was schetsmatig te werken. Het maken van een presentatie-maquette voor het jurymoment was een gebruikelijk en vaak voorkomend tafereel. Hier valt de kwaliteit van de maquette voor de ontwerper eigenlijk weg: ze dient nu enkel om te communiceren met een publiek maar heeft geen onderzoekende of testmatige meerwaarde voor de ontwerper.

In mijn masterjaar was de keuze voor de maquette als ontwerpmethodiek daarom een uitdaging. Ik zag de kwaliteit van maquettes zeker in en wou ze als ontwerp-methodiek degelijk hanteren en toepassen. De doorsnede was een aspect wat hier logischerwijs bij aansloot: als interieurarchitect ben je bezig met ruimtelijke interieurkwaliteiten. Deze worden a.d.h.v. doorsnede-maquettes blootgelegd waardoor associatie, interpretatie en verbeelding worden geprikkeld.

De ruimtelijke bestaande kwaliteiten zijn in dit gebouw van grote waarde waardoor de taak van de ontwerper er niet makkelijker op wordt. De maquettes geven hierbij de opportuniteit om alles in deze kleine geladen miniatuurwereldjes te onderzoeken.

Ik kan besluiten dat deze doorsnedemaquettes een adequate manier waren om al mijn ideeën aan dit gebouw te testen. Hierdoor waren harmonieuze samenvloeiingen al dan niet als gevolg afleesbaar.

Het constant projecteren van je ontwerp-ideeën op deze doorsnede-maquettes is wel een tijdrovende werkwijze. Dit wil niet zeggen dat ik dit geen leerrijk proces vond, integendeel. Vaak is de tijd die erover ging van een beredeneerde meerwaarde geweest: ik stond als ontwerper langer stil bij bepaalde ontwerpbeslissingen wat resulteerde in goed overwogen keuzes. Ik vond het een boeiende zoektocht welke me laat bijblijven en zich hopelijk gaat herhalen in mijn toekomstige leven als interieurarchitect.

Referentielijst

Tekst

- Apers, J., & Corbett, H., & De Walsche, P., & Lambrechts, M., & Nevens, L., & Parrein, L., & Wouters, N., (2013). *Speeltijd: een kritische pauze*. Antwerpen: Directie Vlaams Architectuurinstituut.
- Barrie, A., (2010). Okoshi-ezu: speculations on thinness. *Interstices*, p. 62-71.
- Dangles, P., (2012). *Jérôme Vermeersch*, via <http://www.opale-opaal.be/jerome-vermeersch-2/> [geraadpleegd op 25 februari 2015].
- Estevez, D., (2014). Models mythology. *L'Architecture d'Aujourd'hui*, 404, p. 86-91.
- Greeven, J., (2011). *Van recht tot ... Herbestemming gerechtshof van Hasselt*. Niet-gepubliceerde scriptie. Diepenbeek: Universiteit Hasselt.
- Grieten, S., & Verniers, E., (2005). *Kijkparadijzen voor het volk*. Antwerpen: New Goff.
- Hasel, (1998). *Interbellumarchitectuur in Hasselt: 1925-1940*, via <http://old.hasel.be/nl/content/5297/gerechtshof-havermarkt-10-uit-interbellumarchitectuur-in-hasselt-1925-1940-1998.html> [geraadpleegd op 27 november 2014].
- Hasel, (1989). *Gerechtshof (Havermarkt 10) – uit: Hasselt intra muros*, via <http://old.hasel.be/nl/content/6606/gerechtshof-havermarkt-10-uit-hasselt-intra-muros-1989.html> [geraadpleegd op 27 november 2014].
- A-plus, (2013). *Atelier d'architecture Pierre Hebbelinck*, via <http://a-plus.be/interviews/blootgesteld/#.VVGi6GA54UE> [geraadpleegd op 02 maart 2015].
- den Hollander, J., (2011). *Neutelings Riedijk Architects – 'Behind the curtains' by Jord den Hollander* [documentaire], via <https://www.youtube.com/watch?v=P0ftmyMBZXM> [geraadpleegd op 20 maart 2015].
- Holtrap, A., & Floris, J., & Teerds, H., & Princen, B., & de Koning, K., (2011). Het idee, de verbeelding en het visionaire. *Oase*, 84, p. 25-27.
- Spencer, J., (2008). *Baroque perspectives: looking into Samuel Van Hoogstraten's perspective box*. Niet-gepubliceerde scriptie. Montreal: McGill university.
- Stam, (2015). *Verbeelding op schaal* [tentoonstelling]. Gent
- Topalovic, M., (2011). Modellen en andere ruimten. *Oase*, 84, p. 49-51.
- Van Gerrewey, C., (2011). 'What are men to rocks and mountains?' De maquettes van OMA/Rem Koolhaas. *Oase*, 84, p. 46-48.

Verpoest, L., (1993). *Avant-garde en traditie in de Interbellumarchitectuur in België*, via <http://archipelvzw.be/nl/agenda/312/avant-garde-en-traditie-in-de-interbellumarchitectuur-in-belgie> [geraadpleegd op 3 april 2015].

Verschaffel, B., (2011). *(Out of) The Box: Het begin van de architectuur volgens Jeroen van Bergen*, via <https://biblio.ugent.be/input/download?func=downloadFile&recordId=1212616&fileId=1212624> [geraadpleegd op 13 februari 2015].

Wikipedia, (2014). *Diorama (kijkkast)*, via [http://nl.wikipedia.org/wiki/Diorama_\(kijkkast\)](http://nl.wikipedia.org/wiki/Diorama_(kijkkast)) [geraadpleegd op 5 januari 2015].

Beelden

Afb. 1: Production shot, (1999). *Film architecture: from metropolis to blade runner*, p. 140-141. New York: Prestel.

Afb. 2: Martens, T., (2015). Eigen beeldarchief.

Afb. 3: Production shot, (1999). *Film architecture: from metropolis to blade runner*, p. 140-141. New York: Prestel.

Afb. 4: Martens, T., (2014). Eigen beeldarchief.

Afb. 5: Martens, T., (2014). Eigen beeldarchief.

Afb. 6: Martens, T., (2014). Eigen beeldarchief.

Afb. 7: Martens, T., (2015). Eigen beeldarchief.

Afb. 8: Martens, T., (2015). Eigen beeldarchief.

Afb. 9: Onbekend, (2013). via <https://focusophasselt.wordpress.com/tag/havermarkt/> [geraadpleegd op 16 februari 2015].

Afb. 10: Detroit Intitute of Arts, (2015). via <http://dutchinteriors.tumblr.com/post/32595427816/inevitablefragments-samuel-van-hoogstraten> [geraadpleegd op 3 maart 2015].

Afb. 11: Onbekend, (z.j.). via <http://worldwar1.com/trenchesontheweb.htm> [geraadpleegd op 20 februari 2015].

Afb. 12: Eisenman, P. (2013). via <http://architizer.com/blog/peter-versus-peter/media/586654/> [geraadpleegd op 16 februari 2015].

Afb. 13: Onbekend, (2014). via <http://design2-2014.soapsites.creative.auckland.ac.nz/2014/07/18/okoshi-ezu-folding-drawing/> [geraadpleegd op 4 maart 2015].

Afb. 14: Martens, T., (2015). Eigen beeldarchief.

Afb. 15: Onbekend, (2014). via <http://www.galeriewitteveen.nl/2014/08/huizenzee-2-30-aug-tm-27-sept-2014/> [geraadpleegd op 8 april 2015].

Afb. 16: Martens, T., (2015). Eigen beeldarchief.

Afb. 17: Martens, T., (2015). Eigen beeldarchief.

Afb. 18: Martens, T., (2015). Eigen beeldarchief.

Afb. 19: Martens, T., (2015). Eigen beeldarchief.

- Afb. 20: Martens, T., (2015). Eigen beeldarchief.
- Afb. 21: Martens, T., (2015). Eigen beeldarchief.
- Afb. 22: Martens, T., (2015). Eigen beeldarchief.
- Afb. 23: Martens, T., (2015). Eigen beeldarchief.
- Afb. 24: Martens, T., (2015). Eigen beeldarchief.
- Afb. 25: Martens, T., (2015). Eigen beeldarchief.
- Afb. 26: Martens, T., (2015). Eigen beeldarchief.
- Afb. 27: Martens, T., (2015). Eigen beeldarchief.
- Afb. 28: Martens, T., (2015). Eigen beeldarchief.
- Afb. 29: Martens, T., (2015). Eigen beeldarchief.
- Afb. 30: Martens, T., (2015). Eigen beeldarchief.
- Afb. 31: Martens, T., (2015). Eigen beeldarchief.
- Afb. 32: Martens, T., (2015). Eigen beeldarchief.
- Afb. 33: Martens, T., (2015). Eigen beeldarchief.
- Afb. 34: Martens, T., (2015). Eigen beeldarchief.
- Afb. 35: Martens, T., (2015). Eigen beeldarchief.
- Afb. 36: Martens, T., (2015). Eigen beeldarchief.
- Afb. 37: Martens, T., (2015). Eigen beeldarchief.
- Afb. 38: Martens, T., (2015). Eigen beeldarchief.
- Afb. 39: Beckers, J., (2015). Persoonlijke communicatie via mail.
- Afb. 40: Beckers, J., (2015). Persoonlijke communicatie via mail.
- Afb. 41: Beckers, J., (2015). Persoonlijke communicatie via mail.
- Afb. 42: Beckers, J., (2015). Persoonlijke communicatie via mail.
- Afb. 43: Voets, J., (2014). Persoonlijke communicatie.

- Afb. 44: Martens, T., (2015). Eigen beeldarchief.
- Afb. 45: Martens, T., (2015). Eigen beeldarchief.
- Afb. 46: Martens, T., (2015). Eigen beeldarchief.
- Afb. 47: Martens, T., (2015). Eigen beeldarchief.
- Afb. 48: Martens, T., (2015). Eigen beeldarchief.
- Afb. 49: Martens, T., (2015). Eigen beeldarchief.
- Afb. 50: Martens, T., (2015). Eigen beeldarchief.
- Afb. 51: Martens, T., (2015). Eigen beeldarchief.
- Afb. 52: Martens, T., (2015). Eigen beeldarchief.
- Afb. 53: Martens, T., (2015). Eigen beeldarchief.
- Afb. 54: Martens, T., (2015). Eigen beeldarchief.
- Afb. 55: Martens, T., (2015). Eigen beeldarchief.
- Afb. 56: Martens, T., (2015). Eigen beeldarchief.
- Afb. 57: Martens, T., (2015). Eigen beeldarchief.
- Afb. 58: Martens, T., (2015). Eigen beeldarchief.
- Afb. 59: Martens, T., (2015). Eigen beeldarchief.
- Afb. 60: Martens, T., (2015). Eigen beeldarchief.
- Afb. 61: Martens, T., (2015). Eigen beeldarchief.
- Afb. 62: Martens, T., (2015). Eigen beeldarchief.
- Afb. 63: Martens, T., (2015). Eigen beeldarchief.
- Afb. 64: Martens, T., (2015). Eigen beeldarchief.
- Afb. 65: Martens, T., (2015). Eigen beeldarchief.
- Afb. 66: Martens, T., (2015). Eigen beeldarchief.
- Afb. 67: Martens, T., (2015). Eigen beeldarchief.

Afb. 68: Martens, T., (2015). Eigen beeldarchief.

Afb. 69: Martens, T., (2015). Eigen beeldarchief.

Afb. 70: Martens, T., (2015). Eigen beeldarchief.

Afb. 71: Martens, T., (2015). Eigen beeldarchief.

Afb. 72: Martens, T., (2015). Eigen beeldarchief.

Afb. 73: Martens, T., (2015). Eigen beeldarchief.

Afb. 74: Martens, T., (2015). Eigen beeldarchief.

Afb. 75: Martens, T., (2015). Eigen beeldarchief.

Afb. 76: Martens, T., (2015). Eigen beeldarchief.

Afb. 77: Martens, T., (2015). Eigen beeldarchief.

Afb. 78: Martens, T., (2015). Eigen beeldarchief.

Afb. 79: Martens, T., (2015). Eigen beeldarchief.

Afb. 80: Martens, T., (2015). Eigen beeldarchief.

Afb. 81: Martens, T., (2015). Eigen beeldarchief.

Afb. 82: Martens, T., (2015). Eigen beeldarchief.

Afb. 83: Martens, T., (2015). Eigen beeldarchief.

Afb. 84: Martens, T., (2015). Eigen beeldarchief.

Afb. 85: Martens, T., (2015). Eigen beeldarchief.