

Continuïteit en collectiviteit in de nevelstad

Thomas Callaerts  
Masterscriptie

PROMOTOR

Barbara Roosen

COPROMOTOR

Oswald Devisch

Universiteit Hasselt  
Faculteit Architectuur en Kunst  
Masteropleiding architectuur  
Seminarie Stedenbouw 2016-2017



# INHOUD

ABSTRACT	7
INLEIDING	11
DOMEIN, THEMA EN ONDERWERP	12
ONDERZOEK EN METHODE	13
RUIMTELIJKE UITDAGINGEN	17
VERSNIPPERING IN TIJD EN RUIMTE	18
EEN COMPLEXE HISTORISCHE GELAAGDHEID	18
VERNEVELING EN CONSUMPTIE	19
OMGAAN MET NIEUWE DIVERSITEIT	22
EEN GROTER NETWERK	22
DE NOOD AAN NIEUWE COLLECTIVITEITEN	23
EEN NIEUWE IDENTITEIT	26
PRINCIPES UIT DE LITERATUUR	29
THE ARCHITECTURE OF THE CITY	30
CONTINUÏTEIT IN TIJD EN RUIMTE	33
VORM VOOR FUNCTIE	34
DUURZAAMHEID VAN HET GEHEUGEN	36
COLLECTIVITEIT ALS HOEKSTEEN	38
OORSPRONG EN DOEL VAN DE STAD	38
INTERACTIES TUSSEN COLLECTIEF EN INDIVIDU	39
IDENTITEIT	40
LOCUS ALS INTERACTIE TUSSEN BOUWWERK EN GEHEUGEN	40
ANALOGE STAD	41
AUTONOME KRACHT VAN ARCHITECTUUR	43
CASES	47
BEWOONDE LANDSCHAP	49
BLAUWE WIJK, ZOLDER	49
DICHTER STAD	77
KANAALZONE, BRUSSEL	77
VERGELIJKING CASES	101
STRATEGIEËN	105
OP ZOEK NAAR VORM	107
RECONSTRUCTIE VAN DE STAD EN HET LANDSCHAP	107
CONTACT MET HET LANDSCHAP HERSTELLEN	112
OP ZOEK NAAR FUNCTIES	116
ONTSNIPPERING EN VERMENGING	117
BEDRIJFVIGHEID EN PRODUCTIE	118
KOPPELING NAAR PROJECT	124
BESLUIT	131
BIBLIOGRAFIE	135
LIJST VAN AFBEELDINGEN MET BRON	139



# ABSTRACT

*The master's thesis investigates the identity of the urban landscape in Flanders, which is strongly characterised by an alternation of urban cores and rural areas. A vast infrastructural network and a long history of space appropriation make the boundaries between urban and rural areas disappear. Nevertheless, city and landscape are still the reference points for our reading of the environment.*

*A fragmentation in space and time, together with an increasing diversity in use of space, puts a strain on the continuous transformation of our surroundings. This thesis looks into strategies to consciously touch on the question of identity. In two different cases I will explore how the built environment is the spatial translation of the identity of a place. For this, I build on the literature of Aldo Rossi, who offers the concepts of continuity and collectivity to get a grasp on identity, and indicating how to interpret and transform the built environment.*

De masterscriptie onderzoekt de identiteit van het stedelijk landschap van Vlaanderen: sterk gekarakteriseerd door een afwisseling tussen woonkernen en dunner bevolkte gebieden. Een stevig uitgebouwd infrastructuurnetwerk en een lange geschiedenis van het toe-eigenen van landschap versmelten de grenzen tussen stedelijke en landelijke omgevingen. Desondanks blijven stad en land referenties voor onze ruimtelijke ervaring. Een versnippering in ruimte en tijd, samen met een toegenomen diversiteit aan ruimtegebruik doen vragen rijzen bij de voortdurende transformatie van onze omgeving. De scriptie gaat op zoek naar strategieën om op een bewuste manier met de identiteit om te gaan. In twee verschillende cases onderzoek ik hoe de bebouwde omgeving een ruimtelijke vertaling is van de identiteit van de plaats. Daarvoor wordt gesteund op de literatuur van Aldo Rossi. Zijn begrippen, continuïteit en collectiviteit, bieden een houvast voor het vastleggen van identiteit, en geven een aanzet voor interpretatie en transformatie van de bestaande omgeving.





# INLEIDING

## DOMEIN, THEMA EN ONDERWERP

De masterscriptie vertrekt van enkele ruimtelijke uitdagingen waar onze leefomgeving vandaag mee geconfronteerd wordt. Deze uitdagingen hebben een impact op hoe we de identiteit van de ruimte rondom ons beleven. Het zijn indicatoren van een veranderende wooncontext: de nood stijgt om op een andere manier met stedelijkheid om te gaan. Dat roept vragen op over het transformeren van identiteit. Het geeft tegelijk kansen om, daar waar de identiteit van een plaats moeilijk herkenbaar is, terug aandacht te geven aan de context. Het is deze interesse in identiteit die mijn blik op de omgeving heeft gestuurd en blijft sturen.

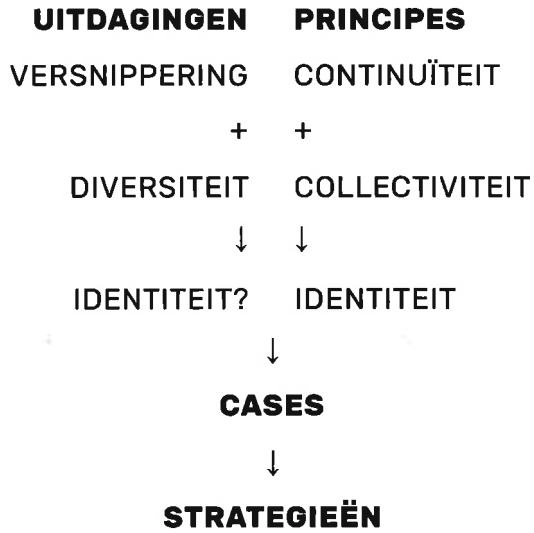
De uitdagingen worden gebundeld in twee thema's, namelijk versnippering en diversiteit. De versnippering van het landschap is niet enkel ruimtelijk, maar ze bestaat ook tussen de verschillende historische lagen. Door een generische houding ten opzichte van planning worden deze lagen in hun diversiteit niet ten volle benut, of zelfs genegeerd. Het landschap wordt verkaveld en geconsumeerd, met weinig oog voor de specifieke context. Een toegenomen diversiteit aan gefragmenteerde ruimte en leefsituaties moet ons doen nadenken over de huidige woonvormen en in hoeverre ze aangepast zijn aan een ander publiek, aan andere manieren van leven. Men denkt in planning vooral aan functies en bestemmingen, minder aan gedeelde ruimte of polyvalentie. Nieuwe impulsen geven de kans om de diverse particuliere ingrepen te herdenken en vanuit een collectieve aanpak het stedelijk landschap te gebruiken. Er moet motivatie, en ruimte, gezocht worden om te kunnen omgaan met die diversiteit.

12 | Voor de bepaling van het begrip identiteit steun ik op de literatuur van Aldo Rossi. Een persoonlijke interesse in zijn werk heeft mij tot deze theorieën gebracht. Zijn boek *The Architecture of the City* (1982) gebruikt een lens die voor mij zeer relevant is om vandaag nog toe te passen. Hoewel Rossi's referentiekader en voorbeelden andere stedelijke vormen beslaan dan de stedelijkheid die ons land definieert, zijn de principes die hij voorlegt mits abstractie ook op andere contexten toe te passen. In wezen blijken de veranderingen waarop Rossi zijn kritiek in de twintigste eeuw formuleerde niet al te veel te verschillen van de uitdagingen van vandaag. De sleutelbegrippen die ik ontleen van Rossi zijn continuïteit en collectiviteit, en ze worden gespiegeld aan de versnippering van het landschap en de nieuwe vormen van diversiteit waar we mee geconfronteerd worden. De vraag die hierbij wordt gesteld is: hoe kunnen de principes van continuïteit en collectiviteit sturend zijn voor de ruimtelijke ontwikkeling van de nevelstad?

Aldo Rossi ziet in elke vorm van de stad een intentie van collectiviteit, van samenzijn. Door ons landschap samen te gebruiken, door er samen in te leven, streven we een collectief voordeel na. Tegelijk zoeken we de ruimte om private sferen te maken. De balans tussen de ruimte die we collectief gebruiken, en de ruimte die we privaat wensen te houden, vertelt dus veel over onze samenleving. De ruimtelijke uitwerking van die balans slaat neer in onze bebouwing, ze wordt deel van onze cultuur. Met continuïteit wordt een soort duurzaamheid bedoeld die vast hangt aan een plaats. De kracht van een plaats, zijn identiteit, zit in zijn geschiedenis. Het doorwerken van de geschiedenis in het heden laadt een plaats op met een geheugen. De verwijzende kracht van architectuur kan zo erg bewust een geheugen versterken. Toekomstige ontwikkelingen die duurzaam omgaan met dit verleden zullen dan ook makkelijker voeten in de aarde krijgen en de nodige mentaliteitswijziging versoepelen.

## ONDERZOEK EN METHODE

Het doel van de scriptie is om via de principes strategieën te bepalen om de uitdagingen aan te pakken. De methodiek daarvoor vertaalt zich in de structuur van de scriptie: de literatuurstudie wordt gebruikt om cases gericht te onderzoeken en de strategieën af te tasten. In twee specifieke cases wordt er, dichterbij de realiteit, onderzocht hoe de context de identiteit bepaalt. Deze twee cases zijn bepaald binnen de ontwerpstudio tweede master architectuur 2016-2017 (Future Heritage) en de onderzoeksgroep Spatial Capacity Building van de faculteit Architectuur en Kunst van de Universiteit Hasselt. Ze bieden heel verschillende settings: de kanaalzone in de dicht bebouwde stad Brussel en een landelijke verkavelingswijk in het Limburgse Heusden-Zolder. Het is een uitdaging op zich om in deze uiteenlopende omgevingen sporen van dezelfde principes te vinden. In de analyse van deze twee cases wordt gezocht naar bevestiging van de uitdagingen, en aanzetten voor de strategieën. Voor het onderzoek in Heusden-Zolder is in parallel met het doctoraatsonderzoek van de promotor Barbara Roosen meegewerkt aan enkele workshops ter plaatse. De promotor heeft gegevens en inzichten aangereikt die aangevuld zijn met eigen beschouwingen. De resultaten van het veldwerk worden verwerkt in de analyse. In het geval van de andere case biedt de ontwerpstudio de kans om in de kanaalzone van Brussel een masterproject te maken dat de gevonden strategieën vertaalt in architectuur. Voor dat ontwerp maakt het onderzoek deel uit van het ontwerpproces. In volgend schema wordt de structurele opbouw van de scriptie weergegeven.







# RUIMTELIJKE UITDAGINGEN

# VERSNIPPERING IN TIJD EN RUIMTE

## EEN COMPLEXE HISTORISCHE GELAAGDHEID

De verscheidenheid in ruimtelijke woonpatronen vindt zijn oorsprong in fenomenen die gebonden zijn aan het landschap: bodem, water en reliëf. De natuurlijke barrières hebben de locatie van nederzettingen bepaald, samen met hun ruimtelijke structuur. Dit waren de externe parameters waarnaar de woonkernen, bebouwing en infrastructuur zich vormden. De economische en sociale ontwikkeling zorgen op hun beurt voor de verdere groei van een nederzetting of stad (De Meulder, e.a., 1999). Woonkernen worden op die manier puntsgewijs bepaald. De woonkernen zoeken door landbouw, productie en wonen een balans met een landelijke omgeving. Doorheen de tijd worden zo verschillende historische lagen in het landschap bepaald. Er ontstaat een wisselwerking tussen kern en hinterland. In Vlaanderen zijn de kernen later uitvoerig aan elkaar gekoppeld door een vernevelde stedelijkheid. Door de bewerking van het landschap zijn de oorspronkelijke barrières soms niet meer zichtbaar, maar ze werken net door in de structuur van de nederzetting, in het stratenplan, in de configuratie van de gebouwen. Op die manier blijven ze een invloed hebben op verdere ontwikkelingen.

Vlaanderen heeft geen geschiedenis van compacte stedenbouw. Grootsteden als Parijs of Londen, waarrond een groeiende periferie zich naar een centrum richt, vinden we in ons land niet terug. Al sinds de vroege middeleeuwen zijn de nederzettingen in ons land verdicht en is het landschap in zekere zin verstedelijkt. Daarbij hoort een nauw netwerk van rivieren en wegen, die het landschap productief maakten. Dit principe is niet veel veranderd, maar botst nu op grenzen van duurzaamheid en draagkracht (Swinen, e.a., 2012).

De bebouwing van het landschap heeft zich heel breed verspreid, ook op plaatsen waar niet meteen sprake is van een stedelijk gevoel. Landbouwgebieden zijn evenzeer intens bewerkt door de mens en dragen op dezelfde manier de geschiedenis van onze leef- en woonwijzen in zich. In golven van landbouwintensivering en industrialisatie zijn verschillende grondstoffen en elementen van het landschap aangesneden (De Meulder, e.a., 1999). De verspreiding van verkavelingen en woningen is een even veelzeggende getuige van de consumptie van het landschap. In die zin bevat elk landschap sporen van vroeger. De infrastructuur en de logica van de vroegere ontwikkelingen sturen nieuwe ingrepen. Zo zijn, bijvoorbeeld, in veel van de huidige verkavelingen ook sporen van oude landbouwkavels of buurtwegen te herkennen (Swinen, e.a., 2012).



Ook een meer stedelijke omgeving, waar de bebouwing, productie en industrie ruimtelijk geconcentreerd zijn, staat voor uitdagingen wanneer de bestaande context aanpast wordt aan nieuwe ontwikkelingen. Sociale of technologische processen voegen dan 'nieuwe lagen' toe aan het stedelijk landschap. Zo bracht de ontwikkeling van industriegebieden een explosie van de bevolking met zich mee, waarvoor ruimte gevonden moest worden als huisvesting. Veranderingen in economie en bestuur zorgden ervoor dat de stad zich moest aanpassen. Het verdwijnen van industriegebieden in stedelijke centra heeft specifieke typologieën en een aangepaste infrastructuur achtergelaten, die recentelijk opnieuw in residentiële of culturele gebouwen omgevormd worden.

Het beeld van het Vlaamse territorium als land van de laissez-faire heeft een zekere poëzie in de banaliteit met zich meegebracht. We leven in een chaotisch landschap waarin alle samenhang zoek lijkt: vaak ontbreekt een contextuele link met de omgeving (De Meulder, e.a., 1999). Wanneer contextloze typologieën gebruikt worden als modellen voor stadsuitbreiding, wordt de situatie problematisch. De link tussen de historische lagen en de ruimtelijke mogelijkheden van het landschap is niet meer duidelijk. De sporen van het landschap verdwijnen, ze geven niet langer vorm aan de ontwikkelingen.

## VERNEVELING EN CONSUMPTIE

Naast een complexe stapeling van verschillende historische lagen spreken we ook van een ruimtelijke versnippering. Ze is vooral in de loop van de twintigste eeuw gegroeid, door het aansnijden van voormalige landbouwgronden als woongebied. De nieuwe woongebieden hebben samen met een ondersteunende dienstensector zich als nevel tussen de woonkernen verspreid. Dat heeft een grote impact gehad op de ontwikkeling van de steden en het platteland. In 1968 werd België als Het Lelijkste Land ter Wereld omschreven door Renaat Braem: “[...] een door een krankzinnige bijeen genaaide lappendeken, God weet van welke afval bijeen geknoeid, en daarop door een woest geworden reus, de inhoud van hele bazaars blokkendozen rondgestrooid, met verachting neergesmeten, klinkt het niet dan botst het, om er van af te zijn. Daartussen een warboel van wegen en straatjes, kriskras in alle richtingen [...]” (Braem, 2010). Het landschap van beton lijkt deel van onze identiteit, het lijkt in onze aard te liggen, mede dankzij de lange geschiedenis van de ontwikkeling van de nevelstad.

De afwezigheid van een overkoepelende ruimtelijke ordening is diep verankerd in de sociaal-economische structuur van ons land. Al in de middeleeuwen was het territorium bezaaid met steden, met daartussen rurale nederzettingen. Bij de onafhankelijkheid van België en de liberale politiek die daarbij gevoerd werd, verwierven deze steden veel autonomie: hun groei hadden ze grotendeels zelf in de hand. Met de industriële revolutie werd een groot aantal nieuwe vormen van ruimtegebruik aangewend, tegelijk werd de infrastructuur verzwaaard. De ruimtelijke ordening van het eengemaakte België bleef uit. Wel werd er geïnvesteerd in een infrastructuurnetwerk: door de uitbouw van de Belgische spoorwegen hadden arbeiders meer bewegingsvrijheid. De arbeidsmarkt werd eengemaakt, en tegelijk werd de grondmarkt geliberaliseerd: daardoor werd de private eigendom van woning en grond de standaard (De Meulder, e.a., 1999).

In de periode na de Tweede Wereldoorlog koos België opnieuw voor een liberale economie. De overheid bleef de publieke middelen niet zozeer in projecten van openbaar nut investeren, maar wel in subsidies en premies om individuele economische activiteiten te promoten (Strauven, 2010). Een manier om het bezit van een privéwoning een brede ingang te doen vinden was de Wet de Taeye uit 1948, die premies voor individuele woningbouw toekende. De katholieke overheid wilde op die manier ieder een eigen woning gunnen, liefst op het platteland. De traditionele waarden die met het landelijk wonen verbonden waren, wilde de beleidsmaker zo breed mogelijk verspreiden (De Meulder, e.a., 1999). De premies die uit de wet volgden zetten een stadsvlucht in gang, uit stedelijke gebieden die na de periode van industrialisatie toch als onleefbaar, vuil en onrustig bestempeld werden. Stedelijke kernen verloren nog meer hun centrumfunctie. Door gebrek aan een ruimtelijk kader, echter, kon men overal bouwen. Het kleinstedelijke karakter van België is door deze evolutie wel sterk bepaald. Grootstedelijke problemen werden vermeden, het beleid was niet afgestemd op de stad. Ook afgelegen dorpen en gemeenten werden in de ontwikkeling van de wooncultuur betrokken. In 1954 waren al honderdduizend premies toegekend (Laureys, 2010).

De bevolking van het territorium was ingezet, en onomkeerbaar. De nieuwe nevelstad ligt ver van de rurale nederzettingsstructuur van de dorpen die ze ingepalmd heeft. Maar de verstedelijking van de ruimte heeft ook geen nieuwe steden gemaakt, zoals we die historisch kennen. In wezen is de nevelstad een conditie die overal aanwezig is: alles is vlakbij en verbonden, dankzij de royale infrastructuur op maat van de auto. Vlaanderen, als gebied, werkt als metropool: zowel qua functies en aantallen is alles er aanwezig, alleen vind je nergens de dichtheid die een metropool kenmerkt (De Meulder, e.a., 1999).

De wetgeving kwam laat op gang: het duurde tot 1962 eer er een Wet op Stedenbouw in werking trad in België. Meteen was dat beleid dus opgezaald met een complexe ruimtelijkheid. Het was slechts het begin van een reglementering: de Wet bepaalde een procedure van planning die in de jaren zeventig vorm kreeg in de Gewestplannen. Het principe dat vervat zit in de Gewestplannen is het toepassen van een compacte, concentrische stadsontwikkeling voor nagenoeg elke woonkern, of zelfs voor knooppunten waar infrastructuur of voorzieningen samen komen. In die laatste gevallen ontbreekt een ruimtelijke articulatie van een woonkern (Ryckewaert, 2002). De generische houding ten opzichte van planning heeft dus niet tot een rijkere en meer kwalitatieve omgeving geleid. Michael Ryckewaert (2002) spreekt van “een diffuus landschap zonder contrasten”.

Ben Eerhart schrijft in *Wat Heet Mooi?* (1981), een manifest voor een hernieuwde aandacht aan de vormgeving van onze omgeving: “Ondanks onze welvaart zijn we armer geworden: arm aan vorm, arm aan omgeving, aan affiniteit, aan herbergzaamheid”. Eerhart bekritiseert de vereenzaming, het gebrek aan het collectieve van onze samenleving. Hij heeft het over de leegte in onze nieuwe woonwijken, de onherbergzaamheid van onze steden. Deze onherbergzaamheid is grotendeels te wijten aan de opkomst van de auto, die het tegelijk mogelijk maakte om te vluchten naar kleinere woonkernen. In die kleinere woonkernen wordt er gezocht naar rust, veiligheid en een overzichtelijkheid. De stadsvlucht heeft er wel voor gezorgd dat die kleine woonkernen ook lang niet meer hun rust en bekoorlijkheid hebben, omdat ze overladen zijn met woningen en zodanig van identiteit veranderen dat ze niet meer aan het doel van de vlucht kunnen beantwoorden. We beseffen dat we iets zijn kwijtgeraakt, iets dat kennelijk zo essentieel was dat we het niet kunnen missen: karakter, aanspreekbaarheid.

# OMGAAN MET NIEUWE DIVERSITEIT

## EEN GROTER NETWERK

Een toegenomen mobiliteit, samen met nieuwe communicatietechnieken, zorgde voor een schaalverandering in onze samenleving; een vergroting van de ruimte waarin het dagelijkse leven georganiseerd wordt. We leven niet meer compact, maar bewegen bijna dagelijks op schaal van Vlaanderen. De woonwijk wordt een knooppunt in een groter netwerk. De fysieke afstanden zijn relatief klein dankzij een grotere mobiliteit van zowel personen, goederen als informatie. Samen met die schaalvergroting is een toenemende verscheidenheid in de organisatie van onze maatschappij gekomen. Sociale contacten en plaatsen waar we mensen ontmoeten gebruiken we niet uitsluitend in onze directe omgeving. We ontmoeten elkaar vooral op uitnodiging op de eigen, geprivatiseerde kavel. Dat alles zorgt voor minder sociale cohesie, meer anonieme contacten en conflicten (Reijndorp, 2014). De traditionele arbeidersklasse of middenstand is grotendeels verdwenen en heeft plaats gemaakt voor een nieuwe onoverzichtelijkheid. De eenheid binnen de wijk is moeilijker te bepalen: ze bestaat uit een heterogene bevolking, met verschillende levenswijzen, met andere ritmes. Er zijn echter genoeg voordelen aan een sociale en culturele uitwisseling, maar hier moet het publieke domein, de collectieve ruimte, plaats voor bieden.

De beweging van uitdijende steden en het ontstaan van stedelijke netwerken is niet te negeren. Het verschil tussen stad en landschap vervaagt steeds meer in dicht bebouwde landen, zoals het onze. De stad als fysieke ruimtelijke concentratie vinden we niet overal terug, maar steeds wonen mensen wel in een of andere vorm van stedelijke woonconditie. Die typisch ruraal stedelijke vorm van België kan gezien worden als een verdichting binnen een netwerk.

De netwerkconditie heeft ook een nieuw begrippenkader nodig. De termen stad en landschap zijn erg sprekend. We kennen deze twee heel verschillende condities en de associaties die ze oproepen, maar wanneer we ze beschouwen als de twee uiterste punten van een continuüm, wordt het ingewikkelder.

22 | Het gebrek aan een duidelijke naam voor deze tussenvormen geeft dit al aan. Als referentie voor onze stedelijke landschappen blijven de begrippen stad en landschap gelden (Vermeulen, 2002): de meest zuivere vormen zijn ook de meest ideale. Om de moeilijke tussenvormen te bestempelen gebruiken we neologismen als low density habitat, città diffusa, scattered city, city of dispersal,... (Boeri, 1997). Zowel voor de indeling als de beleving van het territorium lijken de termen niet langer realistisch om te hanteren.

Landelijke gebieden krijgen steeds meer stedelijke programma's toegewezen, naast het wonen ook een programma van diensten. Tegelijk verliezen de steden hun centrumfunctie. In het diffuse landschap zijn de dimensies van de stad niet langer meetbaar, ze bestaan als lokale verdichting van het netwerk in het landschap. Omgekeerd wordt de genetische code van de stad verplaatst naar gebieden met een lagere dichtheid.

De bestaande woonkernen worden onderling verbonden door een nevel van bebouwing. Die nevel neigt naar het generieke: verkavelingen en de architectuur van vrijstaande gebouwen zorgen ervoor dat woonkernen en landelijke gebieden in Vlaanderen met een gelijkaardige mentaliteit worden bebouwd. De gebouwde interventies zijn vooral bezig met zich te onderscheiden van de omgeving, en missen daardoor een gevoel voor context (Boeri, 1997). Het landschap wordt zo een verzameling aan solitaire constructies: vrijstaande huizen, hangars, shopping centra, parkeergarages, kantoorgebouwen,... Zowel in de stad als op het platteland krijgt het verkeer voorrang. Er ontstaat architectuur die niet met de stad of het platteland, maar met de weg verbonden is. De weg wordt een netwerk waarlangs stad en platteland in elkaar versmelten (Vermeulen, 2002). Het multidimensionale karakter van onze netwerken vertaalt zich niet in de gebouwde omgeving: het wordt een verzameling van losstaande, particuliere ingrepen, gebaseerd op een verkaveld landschap.

## DE NOOD AAN NIEUWE COLLECTIVITEITEN

De Belg woont erg bereikbaar, zolang er een auto voorhanden is, en tegelijk erg geïsoleerd op zijn eigen kavel. Er is een traditie ontwikkeld tegen de stedelijkheid, wat zich ook vertaalt in leefpatronen, houdingen. Het feit dat de verkaveling brede ingang heeft gevonden is hier een voorbeeld van. De fragmentering van ruimte is een onmiskenbaar gevolg. We wonen erg comfortabel, dankzij een hoge levensstandaard, moderne technieken en een uitgewerkte infrastructuur. De toegenomen persoonlijke mobiliteit gaat op zijn beurt hand in hand met een individualisering, een grotere scheiding tussen publiek en privé.

De verkaveling met vrijstaande woning staat symbool voor de manier waarop we in België wonen. In de samenleving na de Tweede Wereldoorlog werd de verkaveling een fenomeen dat niet meer weg te denken is. Wonen staat gelijk aan het bezitten van een woning: België consumeert zijn land (Swinnen, e.a., 2012). De ruimtelijke ordening die de verkaveling mogelijk heeft gemaakt heeft ons vastgezet in onze mentaliteit. Het beïnvloedt ons dagelijkse leven, hoe we denken en wie we zijn. Bij het bouwen van een woning werd er veel vrijheid gelaten voor de focus op persoonlijke woonwensen. Dit 'particularisme' blijkt genest te zijn in de Belgische mentaliteit: het wonen is een pragmatische eis om zichzelf te mogen zijn. De opkomst van de fermettes is daarbij sprekend. Het is een nostalgische architectuur die tegelijk streeft naar modern comfort. De fermette heeft in die zin weinig te maken met het authentieke, het is een symbool voor het zoeken naar conformiteit met de context, naar iets vertrouwd. Interessant is hoe de vormentaal van agrarische gebouwen wordt gebruikt om een ruraal ideaal tentoon te spreiden: in dit huis zou het landschap herkend moeten worden. Het grote verschil met wat we als authentieke architectuur zouden zien is het volgende: de fermette is in die mate niet gelinkt met zijn landschap. Terwijl de agrarische bebouwing de kracht heeft om zijn landschap te vormen, kan de fermette dit niet. Ze stelt geen productieve eisen aan haar omgeving, geeft zo geen vorm, gaat zo niet op in het landschap (Vermeulen, 2002). Door dat principe op grote schaal te herhalen wordt de contextuele rijkdom van de nevelstad genegeerd.

De stedelijke woningen werden omgeruild voor de landelijke vrijstaande woningen, die bont naast elkaar het landschap bevolken (De Meulder, e.a., 1999). Het chaotische resultaat van onze bouwgeschiedenis heeft een structuur bepaald die wij als bewoner ook weten te aanvaarden. De vraag is: wie heeft er voordeel aan deze situatie? De duurzaamheid van onze woonvormen komt steeds meer in de aandacht. Tegen 2040 moet een betonstop de oplossing brengen in Vlaanderen: de terechte reactie op deze maatregel is dat ze veel te laat gepland is.

24 | De focus op de particuliere sfeer heeft als tegengewicht dat er weinig plaats is voor het collectieve. Door het huidige systeem waarin ieder zijn stuk grond bezit, en niet meer dan dat, is het erg moeilijk om op grote schaal veranderingen door te voeren. Omdat er geen concrete ruimte aan wordt toegekend, 'zweeft' het collectieve tussen de percelen en de architectuur van het private. De ruimte tussen gebouwen is daardoor minstens even belangrijk als de ruimte binnen. Deze tussenruimtes zijn op de kavels zelf geprivatiseerd, en op het niveau van de straat vaak zo onaangenaam dat ze niet bruikbaar zijn als ontmoetingsplaats.

De situatie van grote fragmentering van eigendom in de stad en op het platteland maakt het eenvoudiger om particuliere oplossingen te bekomen voor problemen. De ruimtelijkheid van het landschap wordt zo ingepalmd door losstaande woningen die niet op een duurzame manier de beschikbare ruimte gebruiken. De open ruimte staat niet langer op de voorgrond, maar ze is achterkant geworden. De historische structuur is niet meer herkenbaar (Mabilde, 2016).

Zoals aangegeven is niet enkel het ruimtegebruik in het verspreid bebouwde Vlaanderen slachtoffer van die particuliere aanpak. Ook in de dichtere steden heeft het verdwijnen van grotere industriegebieden en groei van residentiële wijken de eigendom en het landschap versnipperd. Productie en commerciële activiteiten passen zich aan aan de kleinere ruimten die en geven zo een informele indruk. Die collectieve intenties moeten zich weten te nestelen in een ingewikkeld geheel van stedelijke elementen met een individueel karakter. De inrichting van de stad heeft de mogelijkheden tot productie beperkt door een schralere, minder kwalitatieve ruimte te maken.

De sociale dynamiek die bestaat tussen leefwerelden van verschillende groepen is erg belangrijk voor de betekenis van de gemeenschappelijke ruimte (Reijndorp, 1994). Zelfs wanneer er een sociale scheiding is tussen verschillende bevolkingsgroepen lopen de leefwerelden dankzij ons groter netwerk vaak ruimtelijk gezien door elkaar. De toegenomen sociale en culturele diversiteit vraagt om een positieve instelling, die de openbare ruimte ziet als een publiek domein waar deze sferen elkaar ontmoeten en overlappen. De huidige woonvormen laten die betrokkenheid moeilijk toe. Wat er collectief gebeurt komt bottom-up: het heeft geen toegekende ruimte, of verschuilt zich in het stedelijk landschap dat hier niet aan aangepast is. Productie, handel of industrie past zich in in het weefsel van woningen, soms zonder planning. Ruimte voor ontmoeten wordt spontaan gemaakt, op plaatsen die hier niet voor ontworpen zijn.

## EEN NIEUWE IDENTITEIT

Na de vaststellingen omtrent versnippering en nieuwe diversiteit rijzen veel vragen: hoe we onze omgeving nog kunnen begrijpen, hoe we vat krijgen op de complexiteit die doorheen de jaren en het gebruik ontstaan is.

We kijken nostalgisch naar tijden waarin de problemen “zo erg” nog niet waren, toen onze stedelijke landschappen die gelaagde en ingewikkelde situaties nog niet dienden vorm te geven. Is ons referentiekader van stad en platteland nog bruikbaar? De realiteit ligt immers ver van die geidealiseerde situaties. We leven in een tussenvorm, die moeilijk te omschrijven is, maar staat de stedelijke nevel gelijk aan plaatsloosheid? De focus op het particuliere laat weinig ruimte over voor collectief betekenisvolle ruimte. Wat is de draagkracht voor een nieuwe, collectieve aanpak van ruimtegebruik? Door te denken in kavels en bestemmingen geraken we alvast niet veel verder. Hoe onderscheiden we de verschillende gebieden in ons bebouwde landschap? Waar schuilen die kwaliteiten in het landschap en hoe brengen we ze opnieuw naar boven? Zowel in de bestaande bebouwing als in het landschappelijk skelet lijkt nog veel potentieel te zitten.

De nieuwe ontwikkelingen zijn niet zomaar om te keren, de manier waarop we ons beleid voeren is niet zomaar weg te vegen. Het slopen van grote delen van de bestaande bebouwing is, zeker op korte termijn, niet haalbaar. De verandering van de identiteit moet stapsgewijs gebeuren. Door de wijd verspreide bebouwing hebben we een rijke omgeving, waarin vele ingrepen doen nadenken over de manier waarop we met uitdagingen zijn omgegaan en nog moeten omgaan. De veelheid aan literatuur rond deze kwesties verraadt al dat een sluitend antwoord op het vraagstuk rond identiteit moeilijk te vinden zal zijn. Door mijn eigen visie op identiteit te formuleren kan ik meer gericht nuttige strategieën vastleggen.







# PRINCIPES UIT DE LITERATUUR

## THE ARCHITECTURE OF THE CITY

Ik spiegel de uitdagingen die in het eerste hoofdstuk zijn aangehaald aan enkele basisprincipes die ik ontleen uit de literatuur van Milanese architect Aldo Rossi, meer specifiek zijn boek *L'architettura della Città*, voor het eerst gepubliceerd in 1966 en in 1982 vertaald naar *The Architecture of the City*. Deze Engelse vertaling is de hoofdbron van dit hoofdstuk. Het werk wordt beschouwd als een belangrijke schakel in de architectuurgeschiedenis. In het boek levert de auteur kritiek op de ideeën en principes van het modernisme, maar er wordt vooral geopperd voor een herwaardering van de traditionele, compacte Europese stad. De bedoeling van Rossi was, om op basis van deze 'Europese stad' en zijn regels en vormen, de architectuur te herdefiniëren. Het was een ambitieuze omslag na een tijdperk van technocratisch en naïef modernisme (Rossi, 1982). Het functionalisme had tot een impasse geleid in de architectuur. Rossi ging opnieuw op zoek naar de architectonische waarde van bestaande steden, en ging daarbij voorbij aan hun organisatieschema's (Avidar, 2003). Door de kritiek op de moderne beweging wordt *The Architecture of the City* zeer belangrijk genoemd in de ontwikkeling van het postmodernisme. Rossi's ideeën trokken veel aandacht in de architectuurwereld en de auteur bleef daardoor lang invloedrijk in de Europese cultuur.

De groep van architecten rond Rossi, die in de jaren zeventig bekend zou worden als *Tendenza*, keerde zich tegen het idee dat er nood is aan nieuwe architectonische vormen, dat zo'n nieuwe vormen zelfs uitgevonden konden worden. *Tendenza* opperde dat de bestaande architecturale vormen, types, een geschiedenis in zich dragen. Deze vormen zijn autonoom op zich omdat ze steeds de vertaling zijn van dezelfde architecturale bedoelingen: ze hebben een universele waarde. De stad, als uitiem architectonisch fenomeen, kon dankzij de theorieën van *Tendenza* op een nieuwe manier bestudeerd worden, en de deuren werden opengezet voor een andere aanpak van architectonisch ontwerpen. Er was sprake van een nieuw paradigma: de architectuur verbond zich met de realiteit van de stad (Engel, 2003).

30 |

Aldo Rossi haalt in zijn betoog in *The Architecture of the City* het belang aan van de geschiedenis in de stedelijke ontwikkeling, en in het bijzonder de waarde van de elementen die de tand des tijds doorstaan. Hiervoor gebruikt hij de term *permanentie*. De permanente elementen zijn vaak de dragers van de identiteit, en hebben het vermogen om een sturende rol te spelen in de verdere ontwikkeling.

Rossi analyseert op basis van die permanentie de samenhang tussen de morfologie van de stad en zijn typologie, of de gebouwtypen waaruit deze is samengesteld. Wanneer we op die manier naar de stad kijken wordt ze een opslagplaats van bestaande oplossingen: individuele gebouwen worden herleid tot hun types. Na de analyse van deze types kunnen regels worden gemaakt voor een nieuwe ontwerpmethodologie (Avidar, 2003). In Rossi's boek wordt er verwezen naar linguïstiek (Ferdinand de Saussure), antropologie (Claude Lévi-Strauss), sociale geografie (Jean Tricart) en historisch onderzoek (Marcel Poète). Door naar al deze domeinen te verwijzen zoekt de auteur naar parallellen tussen het stadsonderzoek en de taalkunde, die een gelijkaardige complexiteit zouden hebben wanneer het over veranderingsprocessen gaat (Engel, 2003).

Rossi beklemtoont dat dezelfde ideeën achter elk stedelijk feit zitten, en op verschillende plaatsen op een verschillende manier gerealiseerd worden. Het is de specifieke context die de vorm dan bepaalt. Daarom kunnen onze steden in al hun diverse verschijningen weliswaar van hetzelfde principe worden afgeleid, maar vormen ze telkens iets unieks. De concrete antwoorden op de universele vragen zorgen dus voor de rijkheid van de omgeving (Rossi, 1982).

Ik breng in deze scriptie de bevindingen van Rossi terug naar enkele sleutelbegrippen, die als universeel kunnen gezien worden in de architectuur van de stad. Het gaat om collectiviteit en continuïteit. In alle diverse verschijningsvormen van de stad zijn deze principes te herkennen. Ze geven een voldoende volledig kader wanneer ik de identiteit wil onderzoeken. Deze begrippen worden later meer uitgebreid toegelicht.

De sleutelbegrippen worden verder genuanceerd door ze te bekijken vanuit het perspectief van andere schrijvers, die verder bouwen op de theorieën die in *The Architecture of the City* worden aangereikt. Aldo Rossi heeft bij het schrijven zeker de intentie gehad een wetenschappelijke studie uit te voeren, maar wijst zelf regelmatig op leemtes in zijn onderzoek. Hij heeft zijn werk nooit bedoeld als een perfecte, sluitende theorie, maar eerder als uitgangspunt voor stedelijke studies, aan te vullen met nieuwe beschouwingen van de stad (Rossi, 1982). Het werk dateert uit het vroege postmodernisme, waardoor een kritische beschouwing op basis van recentere literatuur zeker op zijn plaats is. Zo hoop ik een genuanceerde blik te verkrijgen die bruikbaar is om hedendaagse uitdagingen aan te pakken.

Het is belangrijk te vermelden dat Rossi het steeds over ‘de stad’ heeft als object van zijn onderzoek, maar de toepassing reikt verder, naar andere vormen van stedelijkheid. In zijn onderzoek stelt Rossi de compacte, middeleeuwse Europese stad centraal, maar de stad heeft vele verschijningsvormen. Vooral in Vlaanderen is deze compacte stad geschiedkundig gezien nooit een gebruikelijke vorm van nederzetting geweest (Swinnen, e.a., 2012). Ook meer verspreid bewoonde landschappen, tussen woonkernen, worden gezien als stedelijke ruimtes. Het is dus de oefening om te kijken welke relevantie deze begrippen nog hebben in deze vormen van stedelijkheid. Wanneer ik de premisse aanneem dat elke stadsvorm is gebaseerd op diezelfde principes, zouden ze dus in verschillende contexten toepasbaar zijn: zowel bij stadsuitbreiding als bij herontwikkeling van de bestaande stad moeten deze begrippen betekenisvol zijn.

# CONTINUÏTEIT IN TIJD EN RUIMTE

In zijn onderzoek kijkt Rossi naar een stedelijke ruimte op een systematische manier. De stad wordt als het ware in zijn anatomie ontleed, door het ontstaan en de ontwikkeling van bouwgewoonten vast te leggen en straten, gebouwen en percelen te klasseren. In die ontwikkeling doorheen de tijd wordt er gezocht naar dialoog tussen menselijke actie en reactie vanuit de omgeving. De concrete vormgeving van een stad of een stedelijk landschap is dan een weerspiegeling van permanente factoren, zoals topografie en klimaat, in samenspel met veranderende aspecten, zoals politieke en economische processen (Eberle, 2010).

“Als de stedelijke feiten slechts een organisatieprobleem vormen, dan kunnen ze continuïteit noch individualiteit vertonen”, schrijft Aldo Rossi (1982). Met deze uitspraak geeft hij kritiek op het functionalisme van de moderne beweging, dat volgens zijn visie de bestaansgrond van de architectuur weghaalt. De vorm gaat vooraf aan de functie, zo houdt het geen steek dat functies de enige bepalende elementen zijn in de stedelijke organisatie en architectuur. Op grote schaal is het ook de vormgeving van het landschap die een bepaalde functie mogelijk maakt. Ook Patrick Bouchain schrijft in *Architectuur dichtbij de bewoners* (2013) dat het idee van de tabula rasa dat het modernisme opperde voor weinig vooruitgang zorgt. Bouchain haalt de waarde van inheemse architectuur aan, die contextueel bepaald is en daardoor de uitdrukking van de gemeenschap van haar bewoners. In die inheemse architectuur worden de types toegeëigend door de bewoners, wat dan weer het bestaan van een eigen cultuur mogelijk maakte.

Zeker vanaf de postmoderne periode wordt de verankering van een project in de site een intentie die opnieuw breed gedeeld wordt. In een opiniestuk over ‘goede architectuur’ schrijft Bob Van Reeth (2013) dat een nieuw project de plek moet vervolledigen. Het is dus al snel duidelijk dat we de vraag moeten stellen: in welke context moeten we het project dan verankeren? In de oorspronkelijke context, die het dichtst bij de ongereptheid van het natuurlijke landschap ligt, of zijn de meest recente toevoegingen aan het landschap de meest bepalende? Als het duidelijk is dat de huidige, versnipperde stedelijkheid weinig duurzaam is, heeft het geen zin deze vormen in stand te houden in nieuwe ontwikkelingen. Het zijn de historische lagen van het landschap die een gevarieerde stedelijkheid in de hand kunnen werken, in plaats van een generische stedelijke conditie op een groot oppervlak te verspreiden.

## VORM VOOR FUNCTIE

Aldo Rossi noemt de architectuur, zoals wij ze ervaren, “de uitdrukking van de herinnering van de stad”. De gebouwde omgeving wordt een levend museum van onze cultuur. De stad verkrijgt zijn vorm door vele invloeden, en die verkregen vorm is permanent: ze blijft aanwezig, zelfs wanneer de invloeden, die de vorm bepaald hebben, verdwenen zijn (Rossi, 1982). De vormgeving wordt de ruimtelijke neerslag van abstracte processen. De auteur steunt hierbij op de persistentietheorie van Marcel Poëte. Deze laatste haalde ook de zogenaamde stedelijke feiten aan als de concrete, tastbare elementen van de stad. Het bestaansrecht van deze feiten rust op hun continuïteit, hun verwijzende kracht. De vorm is belangrijk omdat ze wordt ervaren in het materiaal, de concrete verschijning van de stad.

De typologische analyse steunt op herkenning van vormen, en de betekenis die wij als cultuur toekennen aan types. De kracht van een cultuur is dat we bij die vormen associaties maken die als een gemeenschappelijke achtergrond gedeeld worden (Engel, 2003). Architectuur krijgt zo een rijke geschiedenis. Door te verwijzen naar zijn eigen geschiedenis wordt de architectuur in zekere zin autonoom. Er is altijd een relatie met wat ervoor kwam, waardoor de complexiteit van onze omgeving steeds groter wordt. Zoals aan het geheugen telkens weer nieuwe feiten worden toegevoegd, zo vergroeien ook steeds nieuwe feiten met de stad (Rossi, 1982).

Het belang van het ‘type’ is dat het steeds aanwezig is, volgens Rossi zelfs noodzakelijk voor architectuur. Het type blijft constant doorheen de geschiedenis en staat toe om een vorm te geven aan een gebouw. Rossi steunt op typologische studies om de constanten in de architectuurgeschiedenis te kunnen aanwijzen (Sturkenboom, 1994). Doordat het type een abstract concept is, moet het steeds concreet gemaakt worden door het in een context te toe te passen met hedendaagse technieken, functies en stijl.

- 34 | Ondanks de kritiek op het functionalisme worden in *The Architecture of the City* functies niet genegeerd. Ze staan steeds in relatie met het abstracte type: ze bepalen het gebruik van de vormen in de stad. De associaties worden pas gemaakt wanneer functies worden gekoppeld aan vormen. Een gebouw kan in zijn levensloop een groot aantal functies vervullen. Bij wijze van spreken zijn deze functies zo variabel dat ze onafhankelijk zijn van de vorm, en toch is het de vorm die de stad structureert. Bij ons bezoek aan de stad, en in onze ervaring, is het de vorm die indruk op ons maakt.



Dietmar Eberle stelt in *From City to House* (2010) eveneens dat een gebouw in zijn verschillende onderdelen verschillende levenscycli heeft. De functie verschijnt daarin ook als een tijdelijk element. Zo is de omgeving, de topografie en de sociaal-culturele context van een gebouw een gegeven van lange termijn. Eberle noemt dit een systeem dat langer dan een eeuw kan zorgen voor een relevant kader voor architectuur. De circulatie- en draagstructuur van een gebouw zelf heeft ook een nuttige duur van meer dan honderd jaar. De huid van het gebouw, de gevel en het dak hebben een levensduur van vijftig tot honderd jaar. Het gebruik van het gebouw, de functie, raamt Eberle op twintig jaar, terwijl de inrichting en technieken slechts tien jaar standhouden. Het is dus de kracht van architectuur dat ze de functie overstijgt, dat ze op verschillende manieren functioneel kan zijn in de context. Eberle vult hierbij aan dat zijn indeling erop wijst dat er in ruimtelijke ordening veel meer aandacht moet gegeven worden aan publieke ruimte (de omgeving) en het globale vormvoorkomen van gebouwen, dan met bestemmingen of gebruik, die veel minder duurzaam zijn. Deze logica geldt niet enkel voor gebouwen, maar valt ook te vertalen naar een bredere visie op de stad en de draagkracht van een (stedelijk) landschap.

Er kunnen dan ook vragen gesteld worden bij de houding van het beleid om delen van het landschap te beschouwen met een vaste bestemming, een bepaalde functie, zoals dat in de gewestplannen traditioneel gebeurt (Swinnen, e.a., 2012). Door het landschap op te delen en aan gebieden een enkelvoudige functie te koppelen, wordt gedeeld gebruik en flexibiliteit tegengewerkt. Het Ruimtelijk Structuurplan Vlaanderen, de beleidsmatige opvolger van de gewestplannen, vertaalt de goede intentie om de bestaande patronen van nederzetting maximaal te laten renderen. De weg naar verandering blijft echter moeilijk, door de cultureel-maatschappelijke en economische structuur van het Belgische bouwen: daarin wordt vooral gewerkt aan individuele projecten van lage complexiteit (De Meulder, e.a., 1999). Er is dus een zekere kloof tussen de ambities van het beleid en de praktijk.

## DUURZAAMHEID VAN HET GEHEUGEN

De manier waarop we architectuur ervaren, is doordrenkt met herinneringen. De betekenis van duurzaamheid bevindt zich waarschijnlijk daar: duurzaamheid vormt een verleden dat nog steeds deel uitmaakt van onze ervaring. Duurzaamheid wordt gevormd door monumenten, die de tastbare tekens van het verleden zijn, maar ook door het voortbestaan van wegen en plattegronden. Het zijn de dragers, de ankerpunten van de stedelijke ontwikkeling. Ook de Franse stedenbouwkundige Marcel Poëte formuleert het zo: “Steden blijven staan op de assen van hun ontwikkeling, ze bewaren de loop van hun tracés, ze groeien terwijl ze zich blijven conformeren aan een oriëntatie en aan een door de oudste feiten bepaalde betekenis” (Rossi, 1982). Soms zijn die feiten zo vitaal dat ze blijven bestaan. Meestal verdwijnen ze in de loop van de tijd, maar de vorm en de tastbare tekens blijven zichtbaar in onze omgeving. De primaire elementen, zoals de monumenten die Rossi benoemt, zijn de woonkernen en hun hinterland: de kerkgebouwen die het centrum aanduiden; de kastelen en hoeves die een neerslag zijn van de sociale hiërarchieën en de manier waarop we ons landschap bewoonden. De harmonie van de pre-industriële woonkern wordt zo het referentiepunt, omdat ze herkenbaar is en beschermend voor verdere ontwikkeling.

De stedelijke context wordt de progressieve opeenhoping van projecten en gebouwtypes (Moudon, 1989). Alle activiteiten van de mens slaan neer in de vorm van de stad. De gebruiken en ritmes kunnen dus zichtbaar worden door de vorm van de stad, van het stedelijk landschap, te onderzoeken. De manier van ruimtelijk ordenen heeft ervoor gezorgd dat bijna heel het grondgebied van Vlaanderen vormen van nederzettingen heeft (AWB, 2012). De afwisseling aan landschapskenmerken en densiteit zorgen dan nog wel voor een gevarieerde stedelijkheid. Het dragende skelet van de stedelijkheid zit niet hoofdzakelijk in de morfologie van de architectuur, zoals Rossi opperde, maar de identiteit wordt ook bepaald door dat kenmerkende landschap. We kunnen dan onderzoeken in hoeverre de architectuur dit landschap kan uitspelen, of duurzaam houden. Bij het bepalen van strategieën in Hoofdstuk IV wordt stilgestaan over hoe hier een bewuste ontwerpbeslissing over gemaakt kan worden.

Rossi hecht in zijn betoog veel belang aan monumenten. Net zoals de bepalende topografie worden de monumenten als duurzame elementen beschouwd. Het zijn de objecten die structuur geven aan de stad. Ze hebben het vermogen om een stad tot stand te brengen en ingrijpend te transformeren. Hun waarde zit vervat in hun historische betekenis en de herinneringen die ze in zich dragen. Wanneer monumenten doorheen hun bestaan verschillende functies op zich nemen, blijven ze een actuele rol spelen in de stad en blijft de historische betekenis op de voorgrond (Rossi, 1982). Monumenten dragen die symbolische waarde en kunnen stuwend werken voor een stadsontwikkeling. Hoewel de middeleeuwse, compacte stad in veranderende stedelijke landschappen niet langer herkenbaar is, meten we het karakter steeds af op het schema van de antieke stad (Swinnen, e.a., 2012). Er is een zekere nostalgie naar meer zuivere vormen van stad en landschap. Daar komt het belang van traditie naar boven: samen met algemene wetten stuurt ze ook nieuwe ontwikkelingen.

# COLLECTIVITEIT ALS HOEKSTEEN

## OORSPRONG EN DOEL VAN DE STAD

De stad is per definitie een collectief gegeven (Rossi, 1982). De mens leeft samen met andere mensen, en de vorm waarin we leven is de manier waarop we met collectiviteit omgaan. Onze stedelijkheid vertaalt in hoeverre we collectief leven. Collectiviteit is dus tegelijk de oorsprong en het doel van de stad. Sinds de stichting van elke stad vindt er planning plaats: het samenbrengen van individuele belangen impliceert immers dat er overleg moet zijn om een geheel tot stand te brengen. De stad bestaat uit onafhankelijke delen: wijken, maar ook losstaande gebouwen met hun eigen waarde. Het is de gezamenlijke geschiedenis die hen op grotere schaal verbindt tot een stedelijk artefact. De stad is zo het vaste decor van het menselijk leven. Rossi gebruikt in zijn boek de metafoer van “het theater voor openbare gebeurtenissen en private tragedies” (Rossi, 1982). Zijn interesse gaat niet uit naar het leven in de architectuur, maar net het leven van de architectuur, en hoe het leven van de mensen daarin is geïmpliceerd (Sturkenboom, 1994). Het private en het collectieve, de gemeenschap en het individu, staan tegenover elkaar en vallen samen in de stad. Ook Bob Van Reeth (2013) haalt dit in een opiniestuk aan: “de eigen aard van architectuur is collectief: is STAD”.

In de context van de Vlaamse weefsels is die collectieve dimensie moeilijker te ontdekken. Op niveau van planning zorgt de logica van verkavelingen en perceelsgebonden realisaties ervoor dat de stap naar een consequente stadsontwikkeling moeilijk te zetten is (De Meulder, e.a., 1999). Bijvoorbeeld: het vertalen van intenties in bouwkundige voorschriften houdt de tastbare veranderingen nog steeds op niveau van het perceel. De oplossing is dan mogelijk te vinden in het landschap, in zoverre dat nog aanwezig is: het kan een ruimtelijke structuur bieden die collectief kan sturen hoe we het landschap verder gebruiken. Dat landschap kan dan wel genegeerd zijn in de verstedelijking, het blijft mogelijkheden bieden wanneer het terug kan verschijnen.

## INTERACTIES TUSSEN COLLECTIEF EN INDIVIDU

Rossi wijst op de tweedeling tussen collectiviteit en individu in de stad door te spreken over woongebieden en primaire elementen. De woongebieden zijn het private deel van de stad, de primaire elementen het openbare deel. In de compacte, dicht bebouwde stad staan deze twee sferen in nauwe relatie met elkaar. In moderne, uitgespreide woonwijken ligt deze relatie anders. Het zoeken naar een balans tussen de collectieve en individuele noden is de drijvende kracht van stadsontwikkeling. Wanneer er een grotere interactie is tussen private en openbare delen, is de stedelijkheid sterker (Rossi, 1982). Het belang van publieke ruimte wordt ook door Patrick Bouchain (2013) aangehaald: “De publieke ruimte is de plek bij uitstek waar het gemeenschappelijke zich manifesteert: niemand heeft er meer recht op dan iemand anders”. Ze staat volgens Bouchain symbool voor de menselijke gastvrijheid en is de plaats waar de mens zijn solidariteit kan tonen. Veel recente projecten zetten in op collectiviteit en collectieve woonvormen, om deze balans tussen collectief en individu bij te sturen in deze context. Deze projecten vertalen die collectieve intenties in een gebouwd artefact. Zo wordt het, in de woorden van Rossi, deel van ons geheugen. Het blijft zinvol om plaatsen te bepalen waar we moeten verdichten en waar bouwgronden geschrapt kunnen worden, om opnieuw plaats te geven aan publieke ruimte. Ook nieuwe stedelijke voorschriften zouden gedeeld gebruik en collectiviteit kunnen aanmoedigen. Nieuwe vormen van stedelijkheid hebben nieuwe stedelijke ruimte nodig. Als architect kunnen we inzetten op het mogelijk maken dat mensen elkaar kunnen ontmoeten, maar evenzeer elkaar kunnen vermijden (Reijndorp, 1994). Het gaat erom plaats te bieden voor verschillende groepen stadsbewoners, dezelfde ruimtes polyvalent te maken. Het ontwerpen van ruimtes die niet één, maar verscheidene betekenissen kunnen dragen.

# IDENTITEIT

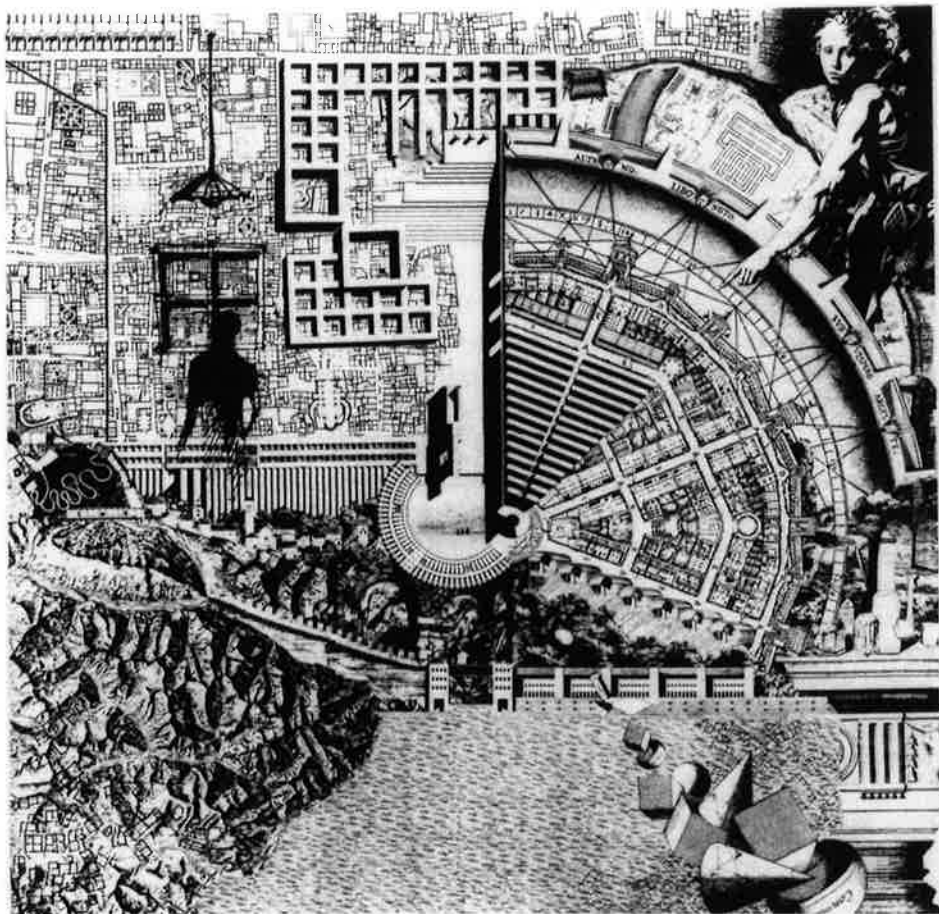
Rossi noemt de stad het geheugen van de volkeren. De stad wordt gevormd door het voortdurend bijsturen van de balans tussen collectief en individu, en de geschiedenis van dit proces draagt de stad in zijn gebouwen. In die zin is de identiteit van een plaats dus te begrijpen als de manier waarop continuïteit en collectiviteit op een plaats worden aangepakt of vertaald in een ruimtelijke structuur.

## LOCUS ALS INTERACTIE TUSSEN BOUWWERK EN GEHEUGEN

Maurice Halbwachs schrijft in *La Mémoire Collective* (1950): “Als een groep zich in een gedeelte van de ruimte heeft gevoegd, dan transformeert die groep die ruimte naar zijn beeld. Maar tegelijkertijd maakt de groep zich ondergeschikt en past zich aan aan de materiële dingen die hem weerstaan. De groep sluit zich op in het kader dat ze zelf heeft gebouwd”. Met deze uitspraak als vertrekpunt bouwt Aldo Rossi in zijn *The Architecture of the City* een visie op wat hij zelf het collectieve geheugen noemt. Omdat ons menselijk geheugen verbonden is met plaatsen, noemt hij de stad de plaats, de locus, van het collectieve geheugen (Rossi, 1982). De relatie tussen een bouwwerk en zijn specifieke locatie leidt tot de locus. De eigenheid van de plek wordt bepaald door ruimte en tijd, door de topografische ligging en haar vorm, en tenslotte de aanwezigheid van tekens die verwijzen naar historische gebeurtenissen. Het lijkt dus belangrijk dat die eigenheid van de plek sterk genoeg wordt om betekenissen te dragen. Rossi laat nog ruimte voor de individualiteit van waarneming: persoonlijke ervaringen en indrukken leiden tot individuele associaties. Dit is zelfs essentieel bij de constructie van het collectieve geheugen: de uiteindelijke som van persoonlijke betekenissen leidt tot dit geabstraheerde, gecollectiviseerde geheugen.

## ANALOGE STAD

De verwijzingen naar vormen en types, die in de architectuur optreden, lijken verder te gaan dan de directe context: elk gebouw heeft de kracht om te verwijzen naar de hele geschiedenis van het bouwen en de associaties die met deze vormen gemaakt worden. Dit idee formuleert Rossi in zijn beschrijving van de analoge stad. De analoge stad is een alternatieve manier om stedelijkheid te bekijken. Vertrekkende van de realiteit, worden bepaalde stedelijke elementen opnieuw gerangschikt en samengebracht. Zo zoekt Rossi naar een intuïtieve en meer persoonlijke manier om de stad te analyseren, in plaats van de rationele kijk die meer gangbaar was. Rossi's methode van collage vat dit principe goed samen. Als tool voor ontwerpen bricoleert hij de stad opnieuw vanuit zijn delen. Het was zijn manier om de identiteit toonbaar te maken, om op een visuele manier te laten zien hoe we als architect de vormen van de stad kunnen herinterpreteren. De analogie zoekt naar associaties die betekenis hebben voor een groep die dezelfde culturele achtergrond deelt, hetzelfde collectieve geheugen. De kennis die uit de typologische analyses voortkwam moest zo aangevuld worden met de culturele achtergrond van het collectieve geheugen.



Afb. 1, Aldo Rossi, La città analoga (1976)



## AUTONOME KRACHT VAN ARCHITECTUUR

De premisse van Rossi is de autonome kracht van de architectuur. De stad groeit verder op zichzelf, en is steeds op zoek naar een meer gunstige leefomgeving. Ze wordt hierbij gestuurd door esthetische intenties, hoe particulier die ook mogen zijn. De autonomie zit dan in het concretiseren van die intenties, in de vorm van een geplande stadsontwikkeling, of net, bij gebrek aan planning, door individuele ingrepen (Rossi, 1982).

De architectuur moet zijn materiaal in zijn eigen geschiedenis vinden. Zo kan architectuur gezien worden als een taal, bestaand uit vastgestelde vormelijke onderdelen. Door de typologieën uit hun context te halen sprak Rossi op een meer pure en symbolische manier over architectuur. Het maken van analogieën van de stad is daar een voorbeeld van. De methodiek van het ontwerpen wordt dan het transformeren van bepaalde typen tot nieuwe elementen, waarbij de transformatie zelf een kritische en communicatieve kracht in zich kan dragen (Engel, 2003). Binnen Tendenza ontstaan er nuances tussen Aldo Rossi en Giorgio Grassi: die typen zouden, volgens Grassi, een eindig repertoire kunnen bepalen. Rossi beschouwt de types meer als het ruwe materiaal waarmee poëtische en autobiografische analogieën gemaakt kunnen worden: telkens vernieuwend in een architecturaal project. Een kritisch punt in de analyse is te zetten bij de achtergrond van deze types: de verwijzing naar de compacte stad is niet altijd relevant in de nieuwe stedelijke vormen in Europa. Zowel bij Grassi als bij Rossi lijken de analogieën enigszins beperkend, omdat ze zich steeds op dezelfde stedelijke condities toespitsen (Avidar, 2003). Het stedelijk karakter is sinds het schrijven van de theorieën sterk veranderd, de referentie aan die compacte stad moet aangepast worden om ze nog bruikbaar te houden. Hoewel Rossi vooral de nadruk legt op architectuur als belangrijkste element dat het geheugen bepaalt, speelt het landschap en de topografie ook een belangrijke rol. Zeker in minder dicht bebouwde, stedelijke omgevingen is de bewerking van het landschap een veelzeggende getuige van hoe de mens met zijn omgeving omgaat.

Door de stad als bouwwerk te zien waarvan de realisatie zich uitstrekt in de tijd, wordt de stedelijke architectuur te vatten. Zoals aangehaald zijn de topografie en de monumenten van de stad de duurzame elementen. In contrast met de permanente kracht van die elementen staan architectonische en stedenbouwkundige projecten. Die zijn steeds in tijd en ruimte begrensd, omdat ze een concrete oplossing bieden vanuit planning en architectuur (Engel, 2003). Het is de concrete uitvoering van een project, dat continuïteit mogelijk maakt. Zo kan architectuur, als discipline, de rol spelen die enkel zij kan vervullen. Wanneer Rossi de stad als architectuur opvat, gaat hij voorbij aan de problemen van abstracte planning; het is de architecturale discipline die, door het maken van artefacten, steeds de stad voortbrengt. Op die manier is een constante transformatie van de identiteit ook mogelijk. Het slechte nieuws is dat die transformaties op bepaalde plaatsen hebben gezorgd voor een moeilijk te herkennen identiteit. Het goede nieuws is dat die mogelijkheid tot transformatie flexibiliteit betekent, kansen om verder te ontwikkelen. Daarbij moeten we vertrekken van wat er aanwezig is.

De gebouwen die wij belangrijk vinden vertellen veel over onze visie op de samenleving. Net zoals we waarde hechten aan de historische kerk en het kasteel moeten we ook oog hebben voor de woningen en werkplaatsen die ons dagelijkse leven nu vormgeven. De welvaart en de dynamiek van een regio wordt weerspiegeld in de gebouwen die ze rijk is, van de manier waarop ze vervallen of opnieuw bestemd worden. Een wijk of buurt kan door verval een verloederde indruk maken, terwijl het voortleven van gebouwen pas mogelijk is wanneer ze ook een zinvolle rol spelen in de samenleving: een economische of culturele functie hebben. De meest logische bestemming is natuurlijk de verderzetting van de functie waarvoor het gebouw oorspronkelijk werd gemaakt. Die verderzetting is echter niet altijd meer mogelijk door veranderingen in de economische en sociale structuur van de maatschappij en de omgeving.

Het ideale beeld wordt door Boeri (1997) omschreven: “Een territorium waar we dezelfde gebouwen en ruimten overal terugvinden, maar elke keer gekarakteriseerd door het lokale en uniek gemaakt door het geografische terrein, de blootstelling aan het zonlicht, de gewoonten van gebruik van open ruimte, familietradities. Het beeld van een gemeenschap die een gereduceerde vormtaal gebruikt om een gevarieerde vorm toe te staan, geworteld in een specifieke plaats”.

Het is een opdracht voor de overheid om aan te geven waar we slim kunnen verdichten en waar netwerken versterkt kunnen worden. Het historisch gegroeide landschap moet hierbij sturend zijn. Door af te stappen van een visie op eenzijdige bestemmingen kunnen nieuwe collectiviteiten gemaakt worden: zowel op schaal van het stedelijk landschap als op niveau van het perceel. Dat zet de deuren open voor een sociale mix, voor samenwerking en een rijkere cultuur.



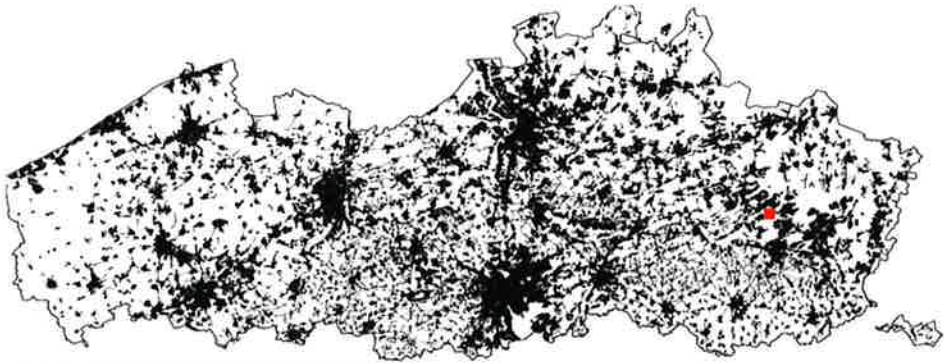
# CASES

De cases die in deze scriptie behandeld worden beslaan twee verschillende contexten, namelijk de dicht bebouwde stad (Brussel) en de verkavelingswijk (Zolder). De keuze van deze cases komt van het onderwerp binnen de ontwerpstudio tweede master, en het lopende doctoraatsonderzoek van Barbara Roosen binnen de onderzoeksgroep Spatial Capacity Building van de faculteit Architectuur en Kunst van de Universiteit Hasselt. Naast de aangeboden gegevens vanuit de onderzoeksgroep worden de teksten aangevuld met eigen waarnemingen en gesprekken met bewoners. Daarvoor heb ik een periode meegewerkt aan het doctoraatsonderzoek in Zolder, in de vorm van veldwerk waarbij gesprekken met bewoners zijn gevoerd. De bevindingen vloeien dan ook voort uit dit veldwerk. Het is interessant te zien hoe in twee heel verschillende contexten sporen van gelijkaardige evoluties te bemerken zijn, hoe ze op verschillende manieren een ruimtelijk antwoord geboden hebben aan de voorgestelde uitdagingen. De aangeboden data staven de uitdagingen die in Hoofdstuk I zijn aangereikt.

Tegelijk ga ik op zoek naar collectiviteit en continuïteit in de cases, die naar boven komen door te kijken naar de geschiedenis van het gebied, zijn gebruik en ruimtelijke samenstelling.

# BEWOONDE LANDSCHAP

## BLAUWE WIJK, ZOLDER



Afb. 2. inplanting Zolder in nevelstad



Afb. 3. luchtfoto Zolder met aanduiding Blauwe wijk

#### SITUERING EN CONTEXT

Het onderzoeksgebied wordt aan het noorden begrensd door het historische centrum van Zolder. Dit centrum bestaat uit een cluster van halfopen bebouwing en rijhuizen in enkele straten rond een gotisch kerkgebouw: een centrumvorm die we vaak zien terugkomen in de Vlaamse context. Dankzij de uitbreiding van de mijnindustrie in de twintigste eeuw in Limburg groeide Zolder uit, qua inwoners en commerciële activiteiten. De stedelijke kern ontwikkelde zich verder, passend in de vorm van het landschap. Dit landschap is bepaald door de vallei van de Mangelbeek, waarlangs op twee heuvels de woonkernen van Zolder en het naburige Heusden zijn ontstaan. Er lopen twee hoofdwegen parallel aan de Schobbenberg, een heuvelrug aan de zuidelijke kant van het centrum. Dit zorgt voor een langwerpige vorm die van west naar oost reikt. Deze heuvelrug vormt tegelijk de toegang tot de verkavelingswijk die wordt onderzocht: de Blauwe Wijk.







Afb. 5. schematische aanduiding structuur en reliëf

De bestaande context wordt sterk gedefinieerd door het park op de Schobbenberg. Het park omringt het Domherenhuis, dat naast de Blauwe Wijk ligt maar een belangrijk element is voor de bewoners. De bestaande topografie maakt het park tot een uitkijkpunt naar het omringende landschap. Het feit dat het park op een heuvel ligt draagt bij aan de aanwezigheid en het belang in het gebied. Het Domherenhuis zelf ligt bovenop de Schobbenberg. Het is een klein kasteel dat te dateren is tot de 19e eeuw. Het gebouw is vastgesteld als bouwkundig erfgoed en beschermd als monument (AOE, 2017). Het Domherenhuis is aan restauratie toe, maar dient nog steeds als kantoorruimte voor Limburgs Landschap en als woning voor de conciërge. Er zijn plannen om het gebouw opnieuw open te stellen voor de buurt, als locatie voor evenementen, met een horeca-functie (eigen nota's, 2016).



Afb. 6. Domherenhuis

## DEMOGRAFIE

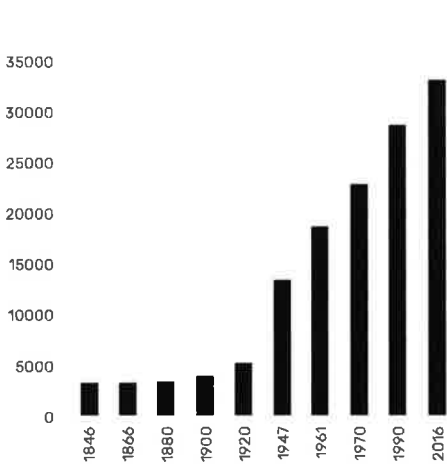
De analyse van Heusden-Zolder, en meer specifiek de Blauwe Wijk, wordt duidelijker met enige geschiedkundige toelichting bij de ontwikkeling van de gemeente. Vooral in de twintigste eeuw zijn enkele tekenende ingrepen gebeurd voor de gemeente.

Tot 1900 was Heusden-Zolder relatief dun bevolkt. Grote stukken van de huidige gemeente waren al sinds de middeleeuwen in handen van individuen, soms verbonden aan abdijen zoals die van Herckenrode, Averbode, Corbie. De gebieden behoorden tot verschillende heerlijkheden (zoals Vogelsanck) of werden bestuurd vanuit het graafschap Loon of het prinsbisdom Luik. Sinds de Franse revolutie was er sprake van de onafhankelijke gemeenten Heusden en Zolder (Hermans, 2016).

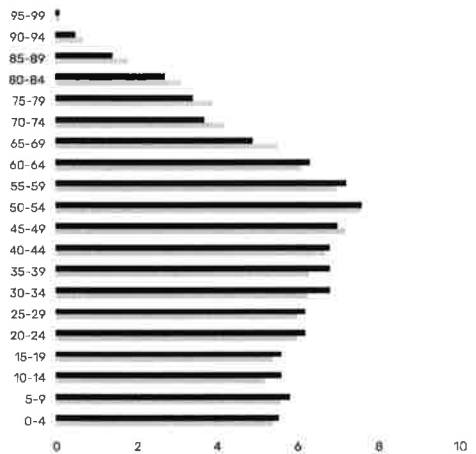
De gemeente veranderde sterk door de ontdekking van steenkool in 1903. In 1923 werd met de opening van de mijn in Zolder een radicale evolutie ingezet, met onder andere een sterke toename van de bevolking tot gevolg. In de eerste helft van de 20ste eeuw groeide het bevolkingsaantal tot 13000, in vergelijking met 4000 rond de eeuwwisseling. De volgende 30 jaar verdubbelde de bevolking tot ongeveer 26000 in 1977. Dit was voornamelijk dankzij immigratie van buitenlandse werkkrachten: de meeste uit Turkije, Italië en Spanje. De gemeente heeft bijgevolg een multicultureel karakter (Hermans, 2016).

Betreft grotere infrastructures zijn het Albertkanaal in de jaren 1930, het autocircuit van Zolder in de jaren 1960 en de voltooiing van de E314 begin jaren 1970 sterk bepalend geweest voor het economisch en sociaal leven. Bij de gemeentefusies in 1977 kwamen Heusden en Zolder samen tot Heusden-Zolder. Binnen deze gemeente zijn nog 6 andere woonkernen te vinden: Berkenbos, Boekt, Bolderberg, Eversel, Lindeman en Viversel (Hermans, 2016).

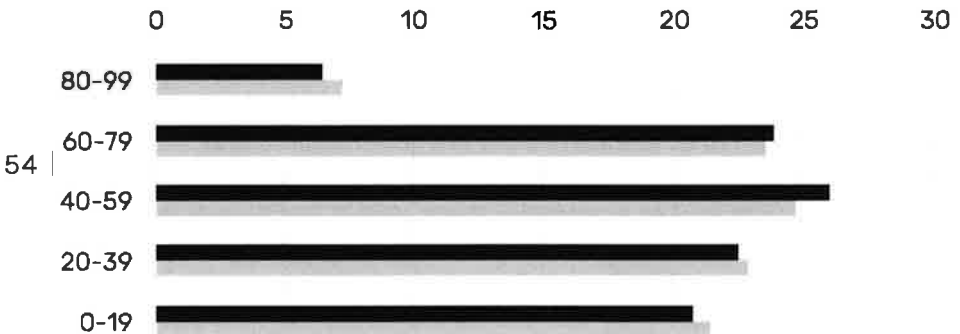
Het bevolkingscijfer van de gemeente toont een geleidelijke stijging van het aantal inwoners. Het aandeel vreemdelingen blijft in verhouding stabiel. In het laatste decennium kent de gemeente een gemiddelde jaarlijkse nettogroei van ongeveer 210 inwoners. Na het stilvallen van de migratiestromen tijdens de hoogdagen van de mijnexploitatie, is de afgelopen jaren de bevolkingsgroei te verklaren door het verschil tussen geboorten en sterften (Hermans, 2016).



Afb. 7. groei van de bevolking in Heusden-Zolder



Afb. 8. bevolkingspiramide Heusden-Zolder (zwart) in vergelijking met bevolkingspiramide Vlaanderen (grijs), 2015



Afb. 9. prognose bevolkingspiramide Heusden-Zolder (zwart) in vergelijking met prognose bevolkingspiramide Vlaanderen (grijs) voor 2030

## DEMOGRAFIE

De analyse van Heusden-Zolder, en meer specifiek de Blauwe Wijk, wordt duidelijker met enige geschiedkundige toelichting bij de ontwikkeling van de gemeente. Vooral in de twintigste eeuw zijn enkele tekenende ingrepen gebeurd voor de gemeente.

Tot 1900 was Heusden-Zolder relatief dun bevolkt. Grote stukken van de huidige gemeente waren al sinds de middeleeuwen in handen van individuen, soms verbonden aan abdijen zoals die van Herckenrode, Averbode, Corbie. De gebieden behoorden tot verschillende heerlijkheden (zoals Vogelsanck) of werden bestuurd vanuit het graafschap Loon of het prinsbisdom Luik. Sinds de Franse revolutie was er sprake van de onafhankelijke gemeenten Heusden en Zolder (Hermans, 2016).

De gemeente veranderde sterk door de ontdekking van steenkool in 1903. In 1923 werd met de opening van de mijn in Zolder een radicale evolutie ingezet, met onder andere een sterke toename van de bevolking tot gevolg. In de eerste helft van de 20ste eeuw groeide het bevolkingsaantal tot 13000, in vergelijking met 4000 rond de eeuwwisseling. De volgende 30 jaar verdubbelde de bevolking tot ongeveer 26000 in 1977. Dit was voornamelijk dankzij immigratie van buitenlandse werkkrachten: de meeste uit Turkije, Italië en Spanje. De gemeente heeft bijgevolg een multicultureel karakter (Hermans, 2016).

Betreft grotere infrastructures zijn het Albertkanaal in de jaren 1930, het autocircuit van Zolder in de jaren 1960 en de voltooiing van de E314 begin jaren 1970 sterk bepalend geweest voor het economisch en sociaal leven. Bij de gemeentefusies in 1977 kwamen Heusden en Zolder samen tot Heusden-Zolder. Binnen deze gemeente zijn nog 6 andere woonkernen te vinden: Berkenbos, Boekt, Bolderberg, Eversel, Lindeman en Viversel (Hermans, 2016).

Het bevolkingscijfer van de gemeente toont een geleidelijke stijging van het aantal inwoners. Het aandeel vreemdelingen blijft in verhouding stabiel. In het laatste decennium kent de gemeente een gemiddelde jaarlijkse nettogroei van ongeveer 210 inwoners. Na het stilvallen van de migratiestromen tijdens de hoogdagen van de mijnexploitatie, is de afgelopen jaren de bevolkingsgroei te verklaren door het verschil tussen geboorten en sterften (Hermans, 2016).

De bevolkingspiramide op niveau van de wijk toont een groei aan ouderen; al blijven de cijfers voor mensen jonger dan 40 hoger dan het gemiddelde voor Vlaanderen, en het aantal 65-plussers ligt eveneens lager dan het Vlaamse gemiddelde. De vermelde groei aan ouderen verkleint deze kloof. Dit is ook zichtbaar aan de stijging van de gemiddelde leeftijd van de inwoners: waar die in 1991 op 32,9 jaar lag, stond ze in 2011 al op 39,9 jaar (Hermans, 2016).

Een bevolkingsprognose van de studiedienst Vlaamse Regering voorspelt voor Heusden-Zolder een verdere stijging van de groep van 60-plussers. Deze evolutie komt in bijna heel Vlaanderen voor. Waar zij in 2014 nog 22% van de bevolking uitmaken, zou hun aandeel tot boven de 30% stijgen in 2030. De toenemende vergrijzing wordt dus een belangrijke factor in de samenstelling van de bevolking. Het zijn de oorspronkelijke bewoners van de verkavelingswijk die op termijn plaats zullen maken voor een instroom van nieuwe bewoners die een nieuwe diversiteit met zich meebrengen.

De ouder wordende bewoners passen de ruimtes in hun woning aan aan hun eigen gebruik. Zo worden bijvoorbeeld kamers die leeg komen te staan na het vertrek van de kinderen herbruikt als berging. Het gebeurt niet snel dat woningen te groot ervaren worden, of dat die 'overmaat' een reden wordt om te verhuizen. In een vrijstaande woning hebben de bewoners het gevoel hun privacy te kunnen beschermen. Het zorgt er ook voor dat het draagvlak voor aanpassingen kleiner wordt: een aanpassing aan het woonmodel geeft vaak het gevoel dat men moet inboeten aan comfort, privacy, autonomie. Het verhuizen naar een appartement blijft zo lang mogelijk uitgesteld. De verkaveling biedt nog altijd een optimale woonomgeving voor veel mensen, de rust en de vrijheid om er te doen en laten wat men wil is nog steeds eigen aan de verkaveling en bepaalt zijn aantrekkingskracht (eigen nota's, 2016).

HISTORISCHE ANALYSE: CONTINUITÄT



Afb. 10, Ferrariskaart, 1777



Afb. 11, Vandermaelenkaart, 1846



Afb. 12, Atlas der Buurtwegen, 1840



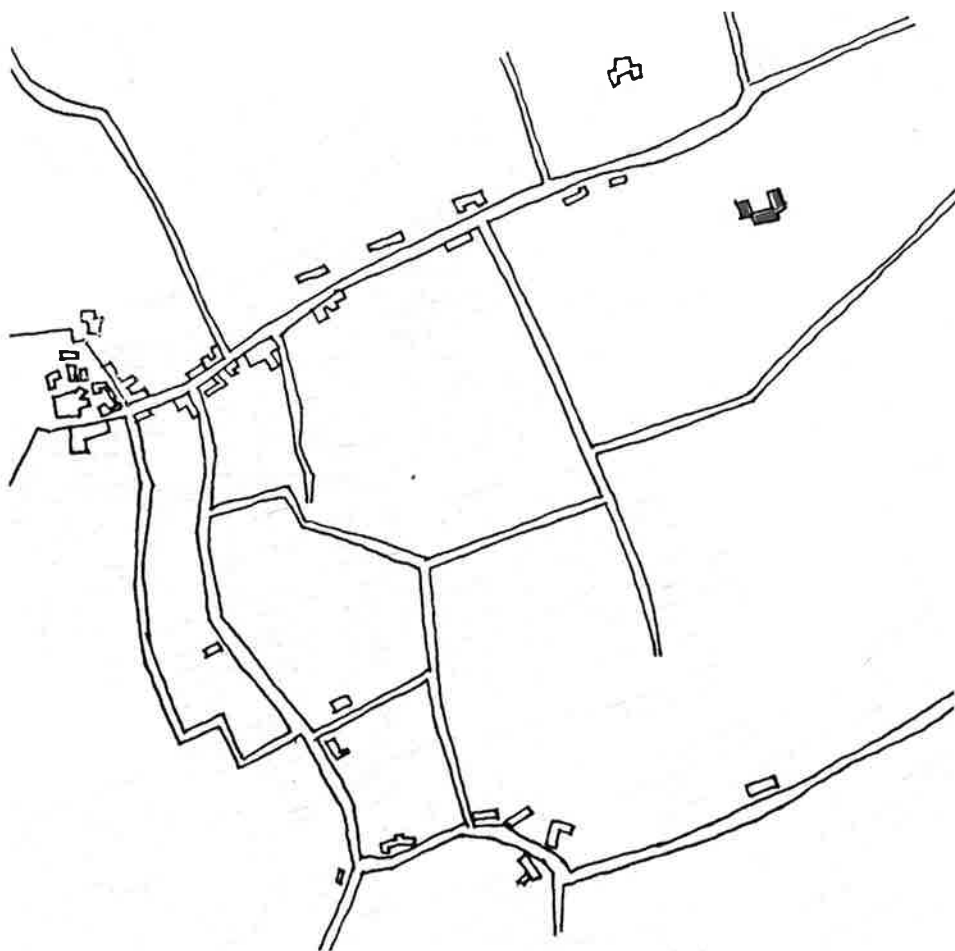
Afb. 13, luchtfoto, 1971

Afb. 14, luchtfoto, 1979

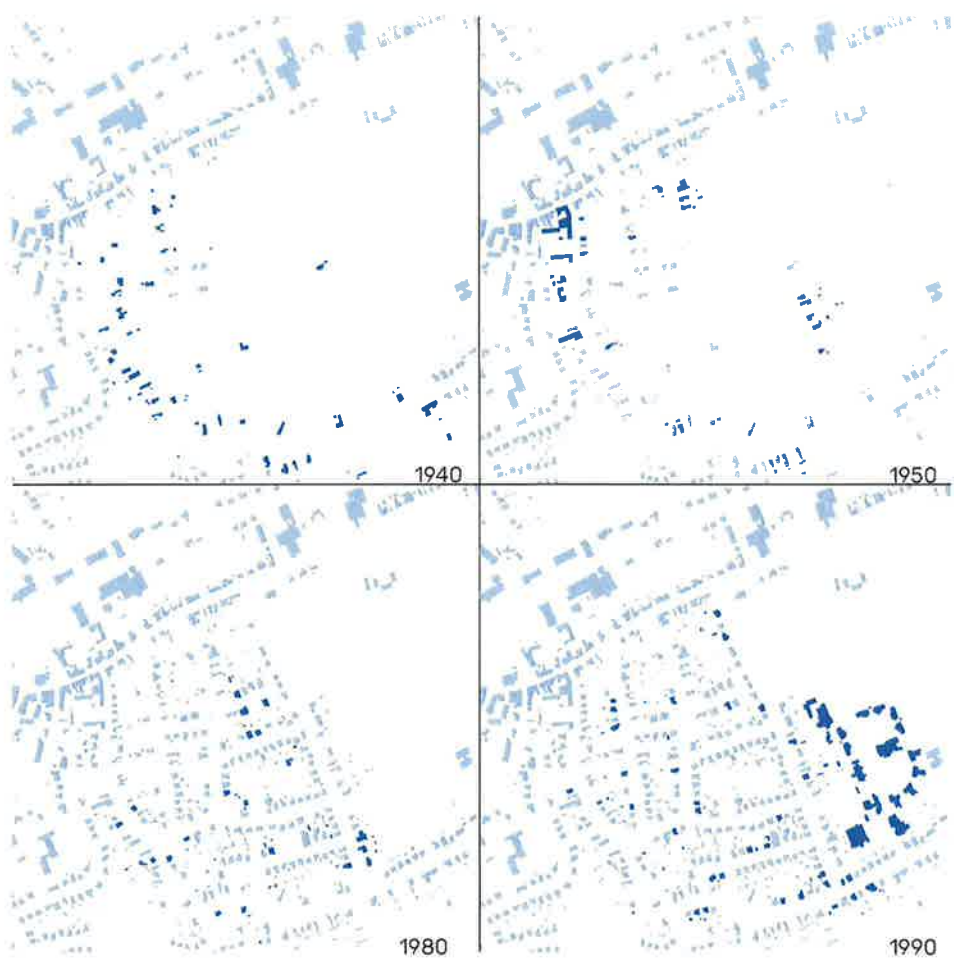
Uit de historische kaarten ontdekken we dat een aantal dwarsverbindingen op de hoofdweg tussen Zolder en Houthalen-Helchteren reeds lang bestaan. Ze leiden over de Schobbenberg en reikten oorspronkelijk naar de naburige nederzettingen, of dienden als verbinding tussen de woonkern van Zolder en zijn velden en hoeves. Deze wegen zullen later de bepalende randen worden voor de ontwikkeling van de residentiële wijk. De inrichting van de infrastructuur van de weg is dus geschiedkundig bepaald: ze draagt een spoor van het verleden in zich. Het tracé van de weg is een continuïteit in het gebied. Dit zien we wanneer de verkaveling van vandaag over de kaart uit 1840 gelegd wordt.

Het is dus niet zo dat de verkaveling zonder verwijzing naar een aanwezig landschap is aangelegd. Ze verwijst wel degelijk naar een historisch gegroeide structuur. Het potentieel van die verwijzing wordt misschien niet ten volle gebruikt. De wegen hadden oorspronkelijk een landelijk karakter, maar zijn hun link met de omgeving verloren. Historisch gezien bestaat de omgeving uit velden en een aantal boerderijen, met enkele bosclusters. Het formaat van de kavels heeft er ook toe geleid dat het stratennetwerk verdicht is: elke kavel moest immers met de wagen bereikbaar zijn. De Nieuwstraat werd de zuidelijke begrenzing van de wijk, het gebied ten zuiden van deze weg bestaat uit bos en agrarisch gebied, zij het doorkruist door de autosnelweg die Lummen met Genk verbindt.

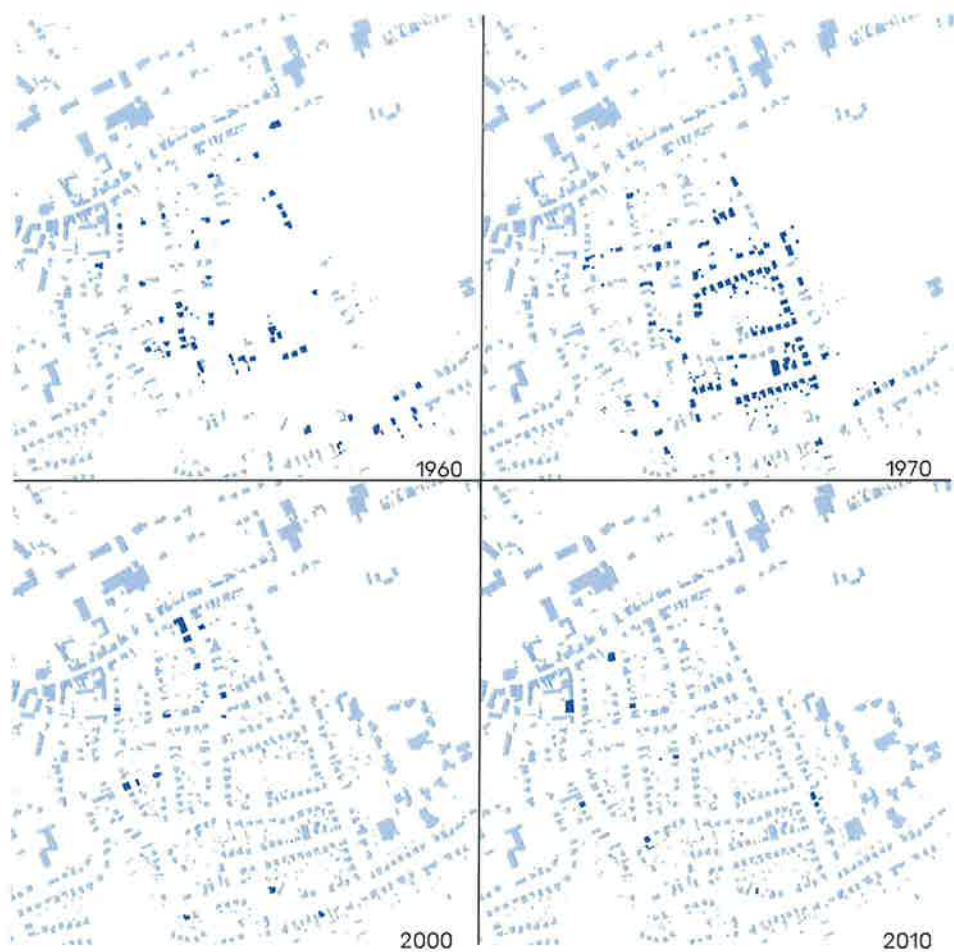




Afb. 15, koppeling huidige structuur met Atlas der Buurtwegen, 1840



Afb. 16, kaart van bebouwing per decennium (1940-2010), herwerking kaart Barbara Roosen



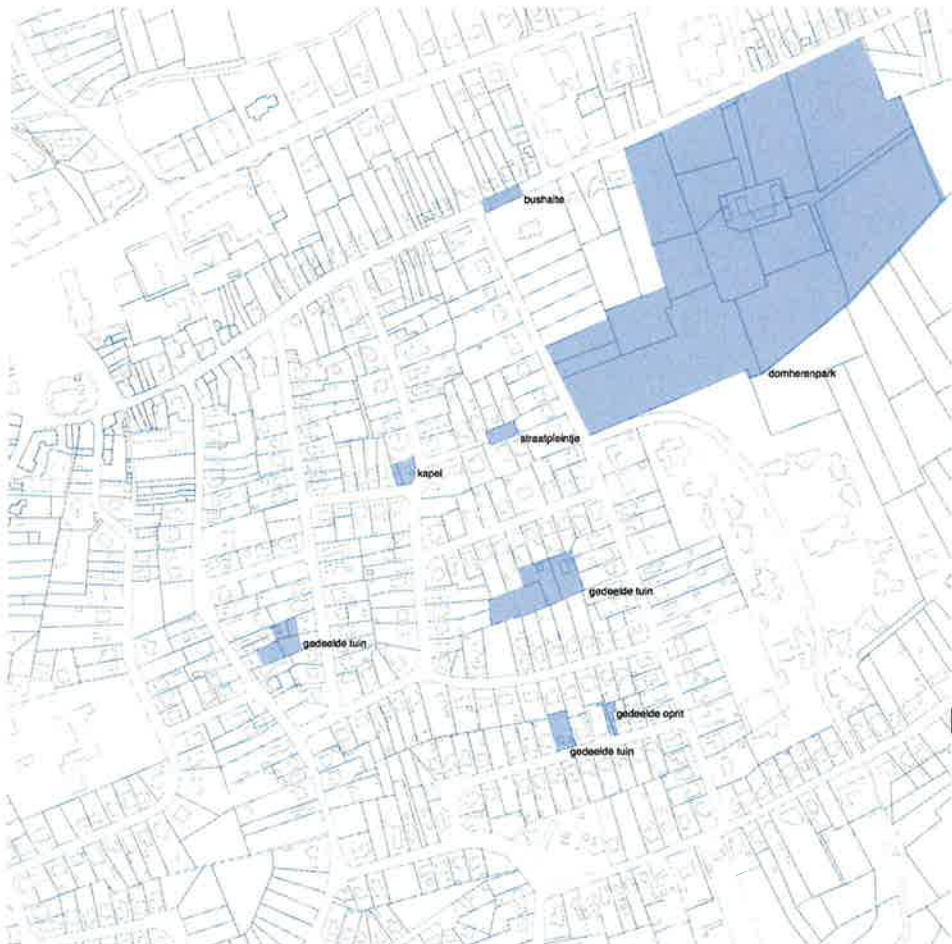


Afb. 17. straatbeeld in de Blauwe wijk

62 | De stapsgewijze verkaveling en invulling van de Blauwe Wijk gebeurde intens in de tweede helft van de 20ste eeuw. De geleidelijke groei van de bevolking heeft ook voor een geleidelijke invulling van de verkaveling gezorgd. Elk nieuw gebouw ontstond vanuit een particuliere woonwens: doordat elke woning een persoonlijke stijl nastreefde is er ondertussen geen sprake meer van een overheersende stijl, een visueel kader. Het landschap dat sterk gedefinieerd was door open velden en landelijke hoeves transformeerde in een groepering van vrijstaande woningen. Tot op heden zijn enkele percelen nog onbebouwd. Sommige van de onbebouwde percelen worden gebruikt als moestuin: dit ondersteunt nog het landelijk gevoel van de wijk. De onbebouwde ruimte kan ook gezien worden als potentieel publieke ruimte, hoewel nu de kavels geprivatiseerd zijn. De verkaveling heeft zo een onafbeeld: het is een situatie die steeds in ontwikkeling is, waar steeds nieuwe ingrepen mogelijk zijn. Doordat er weinig sturing is voor de ontwikkeling vanuit het beleid blijft het beeld chaotisch, en tegelijk erg kenmerkend voor het Vlaamse wonen.

## ANALYSE VAN HET RUIMTEGEBRUIK: CONTINUÏTEIT

Naar analogie met de meest fundamentele tweedeling die Aldo Rossi in *The Architecture of the City* maakt wordt de wijk bekeken als een samenspel tussen individuele en collectieve onderdelen. De tegenstelling tussen collectieve en individuele belangen zorgt vaak voor fricties en wordt geformuleerd in een ruimtelijke oplossing: de verhouding tussen de openbare en private ruimte, het contrast tussen gebouwen met een functie voor de gemeenschap en particuliere woongebouwen. In de verkavelingswijk lijkt deze ruimtelijke balans heel sterk te hellen naar het individuele. De private sfeer overheerst sterk de ruimtelijkheid van de wijk. Door gesprekken met bewoners is de gedeelde ruimte in kaart gebracht.



Naast het wonen komen er wel extra functies naar boven, ook al worden ze gezien als aanvulling van het particuliere (bijvoorbeeld een moestuin voor eigen gebruik, een opslagruimte of atelier bij het huis). Het Domherenpark is de tegenhanger van de private sfeer die in de wijk hangt: het gebruik van die ruimte toont dat een plek voor ontmoeten, van dergelijke schaal, zinvol is (eigen nota's, 2016).



Afb. 19, het Domherenpark als aantrekkingspunt

64 | Het bepalen van bebouwde en onbebouwde ruimte geeft inzicht in de vormgeving van de gebouwen en hun onderlinge relaties. Wanneer de onbebouwde ruimte ingedeeld wordt in de mate waarin ze publiek of privaat is, kunnen we zien wat hun sociale betekenis is. Door private ruimte een donkere kleur te geven, wordt duidelijk dat bijna enkel de straat publiek is, en zij draagt meer een functie van ontsluiting dan een sociale. Door voorrang te geven aan het verkeer wordt de straat onveilig ervaren door de bewoners, zo blijkt uit gesprekken. Er wordt wel gewandeld in de straat, vooral door de bewoners van zorgcentrum 't Weyerke. De straat zelf geeft amper ruimte voor ontmoeten: ondanks haar breedte is ze niet ingericht voor sociaal gebruik. Het gebeurt wel dat de straat gebruikt wordt voor een straatfeest; daarbij wordt dan een stuk afgesloten voor autoverkeer (eigen nota's, 2016).



Afb. 20. private (donkergrijs) en semi-private (lichtgrijs) ruimte

De meeste huizen in de verkaveling hebben een gelijkvloerse verdieping onder een hellend dak, met enkele uitzonderingen. De huizen met twee verdiepingen dateren ofwel van de beginjaren van de ontwikkeling van de wijk ofwel van zeer recent: een plat dak is bij een nieuwe woning gewenst, gepaard met een grotere variatie aan materialen en gevelbekleding. Er is een grotere concentratie aan hoge gebouwen dicht bij de kern van Zolder, als het ware een overgangsvorm tussen de stedelijke en verkavelingstypologie. Deze overgangszone mist wel een duidelijke rand: ze verdampst in de verkavelingswijk. Daardoor wordt het moeilijk de grens aan te voelen van de wijk.



Afb. 21, de Sint-Jozefkapel tussen de kavel



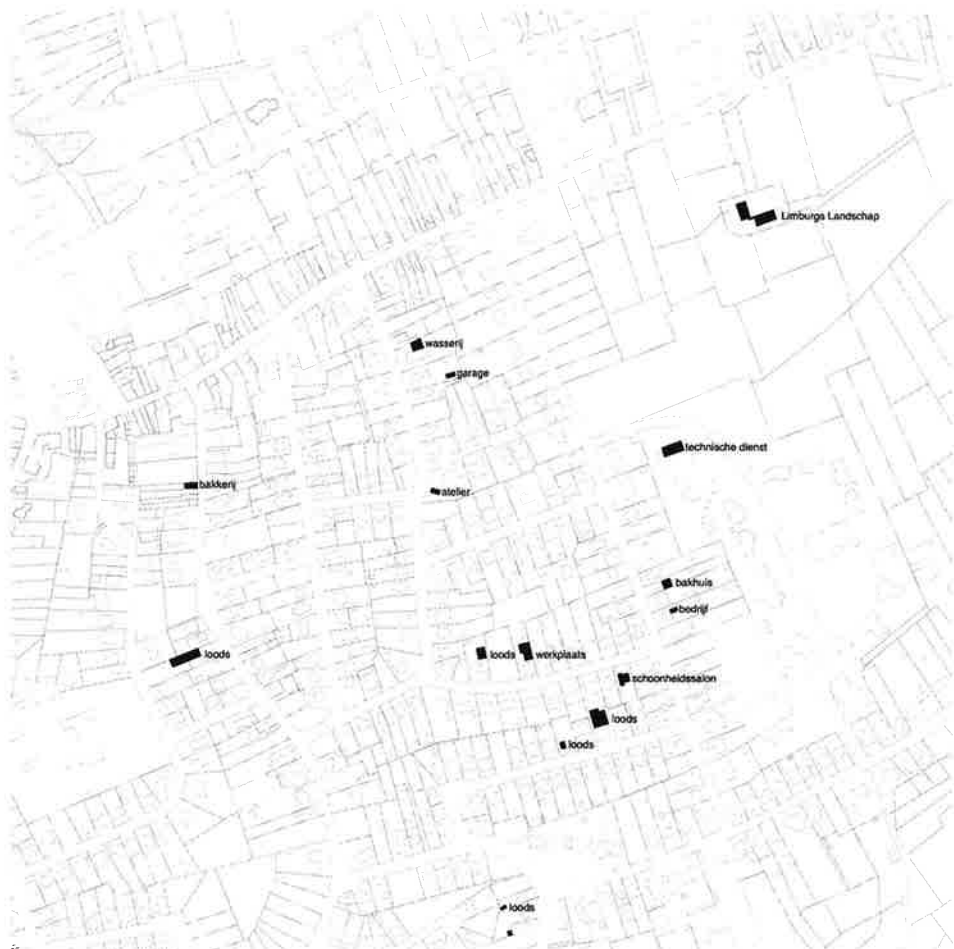
Afb. 22, Dunantplein





Afb. 23. type bebouwing

Een eerste categorisering van gebouwen toont een erg monotoon beeld. Op enkele tweewoosten na staan er enkel eengezinswoningen. Hier en daar vinden we wel bedrijvigheid in de wijk, steeds geïntegreerd in de typologie van de bestaande vrijstaande woningen, of in grotere loodsen op het eigen perceel. De onbebouwde percelen worden gebruikt voor tuinieren, opslag of als uitbreiding van de eigen tuin. Het thema van de vrijstaande woning is dus overheersend. Ondanks die eenheid werpt de wijk een chaotisch beeld, door zijn huizen die zijn gebouwd volgens eigen smaak. Dit resulteert in een grote variatie aan vormen, grootte, materialen. De visuele variëteit spoort niet met de monotone functie van het wonen. Mensen leggen in het bepalen van het beeld van hun woonst graag hun identiteit op, hoe artificieel die ook mag zijn.



Afb. 24. bedrijvigheid in de verkevelingswijk, herwerking kaart Barbara Roosen

Van de groene ruimte is enkel het park in het noorden, dat het Domherenhuis omringt, niet geprivatiseerd. De meeste van de percelen zijn dus niet bereikbaar en geven moeilijker een kans tot gedeelde functie, zolang de eigenaars niet gemotiveerd zijn om hun stukken grond een gemeenschappelijke functie toe te kennen. De kwaliteit van dat groen is dus ook afhankelijk van het onderhoud door de bewoners.

Door de bebossing voelt het park rond het Domherenhuis afgeschermd van de wijk, maar het park wordt intensief gebruikt door de bewoners voor vrijetijdsbesteding. Dat werd duidelijk tijdens het collaboratieve proces: bewoners konden tijdens een samenkomst in het park hun verhalen over het Domherenhuis en de ruimte errond delen. Veel bewoners komen nog wandelen of met de kinderen spelen in het park. Het maakt dus een belangrijk deel uit van de wijk (eigen nota's, 2016).



Afb. 25. geprivatiseerd groen in de wijk



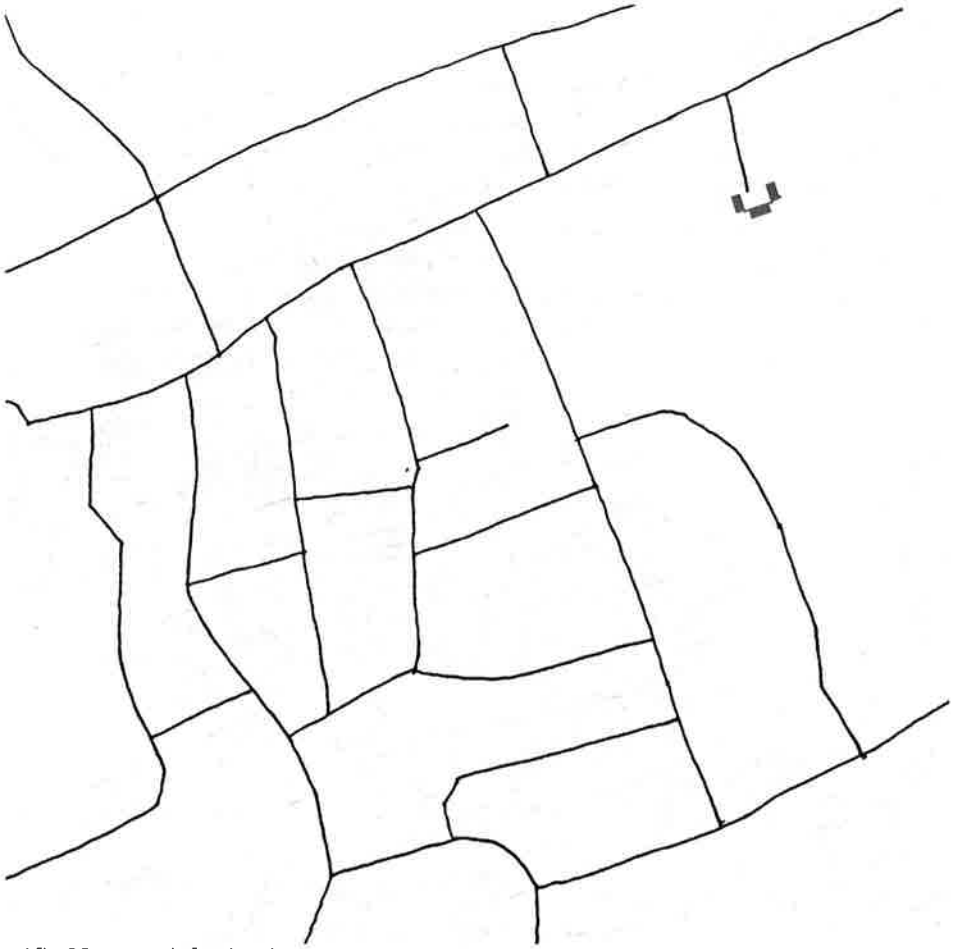
Afb. 26, fragment van het weefsel van de verkaveling

De grote, diepe percelen doen denken aan het originele landelijke landschap. Het is duidelijk dat de ontwikkeling zich niet bekommerde om een zuinigheid in ruimtegebruik, en liet toe aan elke bewoner om een voldoende grote tuin aan te leggen rondom het huis. De grootte van de percelen blijft kenmerkend voor de wijk. Sommige percelen aan de zuidelijke rand van de verkaveling hebben een achterkant die uitgeeft op de landelijke omgeving, maar de grote meerderheid van de bouwblokken genereert een onbebouwde kern waar de achtertuinen elkaar ontmoeten, als gevolg van de vorm van de percelen. Een aantal onbebouwde percelen verwijst nog naar de landelijke oorsprong van het gebied: aangezien ze vrij goed onderhouden worden als moestuin of weide, en de wijk een open en groene kwaliteit geven. Sommige van deze percelen worden niet gebruikt, andere als de facto uitbreiding van de privétuin, nog andere als opslag of voor het verbouwen van groenten. De tekenen van het landelijke karakter dwalen nog rond in de wijk, maar ze verdwijnen stapsgewijs bij elke nieuwe woonst.

Wanneer enkel de gebouwde interventies in kaart worden gebracht op een schaal van 1 bij 1 kilometer, wordt duidelijk dat de grote percelen geen groot aantal bewoners huizen. De gebouwen zijn vaak vrijstaande eengezinswoningen. Er zijn enkele grotere gebouwen te herkennen, zoals de gebouwen van Zorgcentrum 't Weyerke, maar deze zijn dan weer gegroepeerd aan de oostelijke kant van de wijk en zijn niet representatief voor de meerderheid van de gebouwen in de wijk. De Blauwe Wijk voelt dus niet stedelijk aan bij zijn bewoners, maar eerder als een landelijk gebied dat ingepalmd is door een substedelijke uitbreiding. Het gebied dat nu als sprawl aanvoelt, kan in principe nog sterk gedensifieerd worden, al zal dat een grote impact hebben op de ruimtelijkheid en de rust die de bewoners zo waarderen.



Afb. 27, bebouwing en open ruimte



Afb. 28, weginfrastructuur

72 | De straten betekenen niet veel meer dan transportroutes, gericht op de wagen. Het verkeer is een belangrijke factor die het gebruik van de straat belemmert: ze wordt onveilig genoemd doordat er behoorlijke snelheden op gehaald kunnen worden. Dat blijkt uit een workshop met de bewoners. De brede, rechte straten voelen overgedimensioneerd aan voor hun gebruik. Een positieve kant aan de rechte straten is dat er makkelijk op genavigeerd kan worden, je voelt je niet snel verloren of gedesoriënteerd in de wijk (eigen nota's, 2016). In deze wijk is de dominante kracht van de wegen voelbaar. Alle percelen zijn gelinkt aan de straat maar nemen er een zekere afstand van. Die teruggetrokkenheid achter hoge hagen versterkt het private gevoel van de wijk. Door de tuinen zoveel mogelijk af te schermen met hagen en afsluitingen wordt de landelijke omgeving niet uitgespeeld.



Afb. 29, straatbeeld Schobbenberg

## CONCLUSIE EN AANZETTEN TOT STRATEGIE

Door bestaande of nieuwe gebouwen te koppelen aan extra functies kunnen ze zichtbaarder worden in de wijk. Het is niet wenselijk om commerciële gebouwen bij te plaatsen in de wijk; daarvoor is het centrum van Zolder te dichtbij. Handelszaken zouden het woonkarakter te sterk verstoren. De huidige configuratie van de kavels vereist wel individuele initiatieven: door de verdeling van de grond in de wijk moeten ze bottom-up verschijnen.

De manieren waarop de ruimte tussen de private kavels gebruikt worden, kunnen wel een aanzet geven tot collectiviteit: een gedeelde inspanning kan een collectief voordeel opleveren. Zo kan een gedeelde moestuin de wijk samenbrengen rond een collectief project. Deze vormen van gedeelde ruimten zijn nu zeer verscholen aanwezig en bieden weinig bijdrage voor het aanblik van de wijk, die nog steeds erg monotoon lijkt. Zonder veel extra functies toe te voegen aan de woonwijk kunnen zo'n minimale ruimtelijke ingrepen een invloed hebben op de identiteit van de wijk.

Bij het omvormen van de wijk zal steeds rekening gehouden moeten worden met de bestaande eigendomsstructuur: zoniet zijn structurele ingrepen zo goed als onmogelijk. De bestaande grenzen van de kavels leggen veel beperkingen op met betrekking tot het opnieuw definiëren van functies en identiteit. Wanneer we kijken naar de stedenbouwkundige voorschriften van het gebied is het duidelijk dat de huidige regelgeving de manier van wonen in stand houdt. Het beleid zet in op de persoonlijke privacy, en functionele eenvormigheid van de wijk. De wijk is stapsgewijs gegroeid en heeft in de loop der tijd een groot aantal voorschriften en wijzigingen gebracht: zo wordt het geheel onoverzichtelijk. Nieuwe voorschriften die een aanpassing van het huidige wonen mogelijk maken zouden de duurzaamheid ten goede kunnen komen: zo bijvoorbeeld het toelaten van nieuwe functies in nieuwe typologieën in de wijk, zodat er integratie van werk en wonen mogelijk is. Een andere optie is om de groene structuren te bestendigen of te versterken, om in te zetten op het landschap en het zelfs meer ruimte te geven in de wijk. In het beleid is de instandhouding van de bestaande ruimtelijke indeling nog

74 | steeds prioritair, maar na al de geleverde kritiek op de verkavelingsvormen valt de vraag te stellen of het nog steeds relevant is om te conformeren aan deze verouderde woonvorm. Het is zaak om op zoek te gaan naar de ruimte om collectiviteit aan te bieden. Dat kan zowel op private kavels als op plaatsen waar geen woonfunctie toegewezen is.

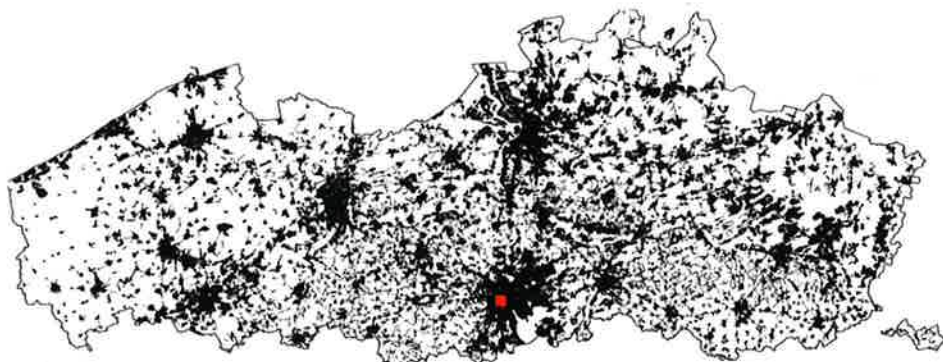




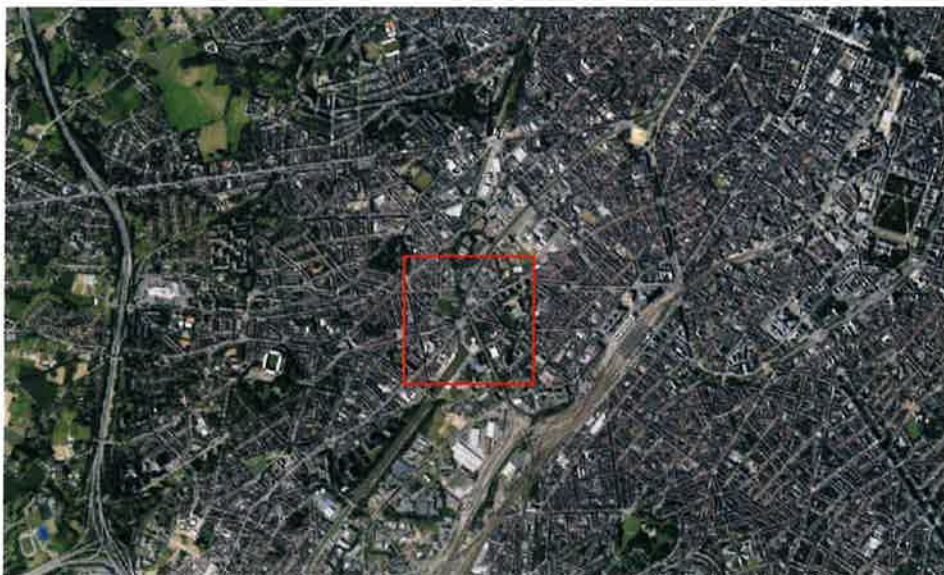


# DICHTE STAD

## KANAALZONE, BRUSSEL



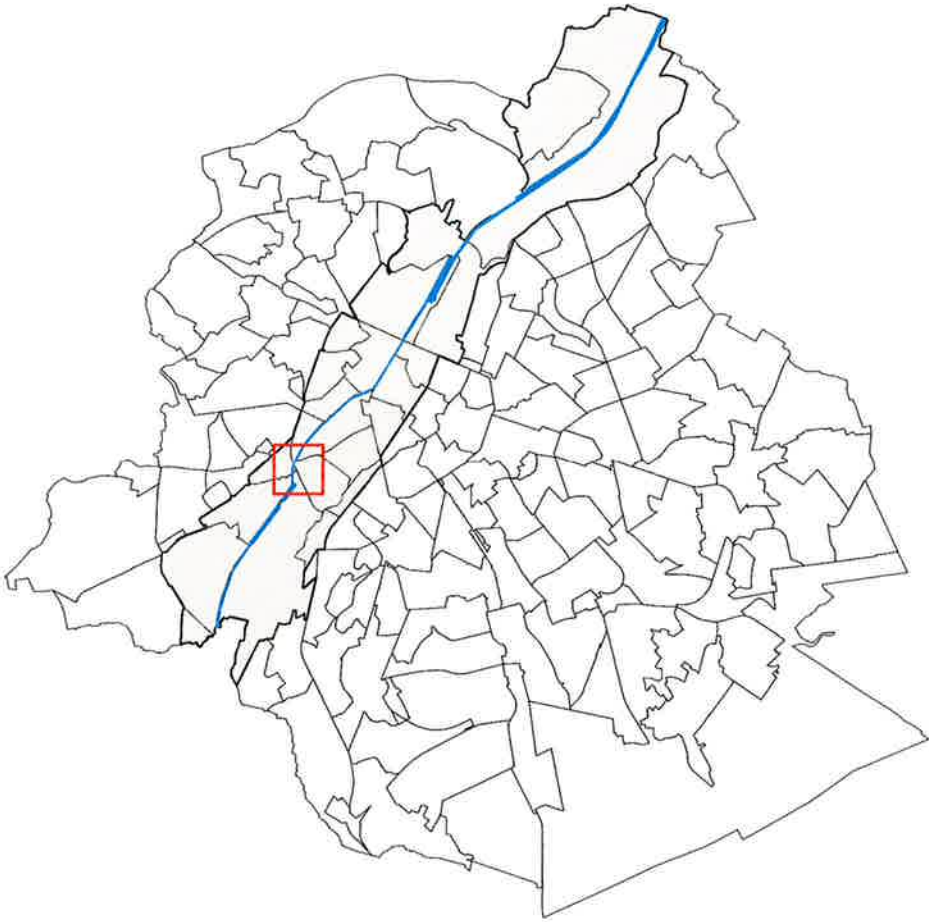
Afb. 30, inplanting Brussel in nevelstad



Afb. 31, luchtfoto Brussel met aanduiding onderzoeksgebied

## SITUERING EN CONTEXT

Het kanaal doorkruist het Brussels Hoofdstedelijk Gewest over 14 kilometer. Het loopt langs het westen van de Vijfhoek, het historische centrum van de stad Brussel. De kanaalzone in Brussel is steeds een druk gebruikt gebied geweest. De buurt heeft lang een weinig positief imago gehad, maar de laatste tijd vergroot de belangstelling opnieuw: het potentieel om het kanaal te gebruiken als schakel in plaats van barrière houdt het gebied in beweging. De ontwerpstudio Future Heritage (tweede masterjaar architectuur, 2016-2017) spitst zich om deze reden ook toe op de kanaalzone. Gezien de keuze van de ontwerpsite voor het masterproject zal in deze analyse meer worden stilgestaan bij het gebied rond de Kuregembrug, het overgangspunt tussen de Zuidkant van het kanaal en het centrum. Het onderzoeksgebied is een knooppunt: er komen veel verschillende condities samen. Gebouwen van industriële schaal liggen er naast woongebieden waarin veel handel verweven zit. Een spoorweg zorgt voor een grote fysieke barrière in het gebied. Vlak bij de kruising van het kanaal en de spoorweg verzwaart een verkeersbrug met tramlijn de complexe infrastructuur nog meer. Het gebied bevindt zich tegelijk aan de grens van verschillende wijken: Industrie Birmingham, Kuregem Dauw, Kuregem Veeartsenij, Industrie Zuid, Veeweide Aurore en Anderlecht centrum-Wayez. Deze zes Anderlechtse wijken komen samen op het kruispunt aan de Kuregembrug.



Afb. 32. inplanting kanaalzone in Brussels Hoofdstedelijk Gewest met aanduiding gebied

De kanaalzone kan gezien worden als gebied waar de uitdagingen van de stad Brussel uitvergroot optreden. Het is een plaats waar milieu, cultuur, economie en andere ontwikkelingen duurzaam geïntegreerd zullen moeten worden. Een grondige studie naar het gebied resulteerde in het Kanaalplan, dat een ambitieuze visie bepaalt om de sociale en ruimtelijke cohesie van het gebied te verbeteren, met het kanaal als centrale as (ATO, 2014).





Afb. 34. schematische aanduiding structuur, met wijkgrenzen en industriegebied

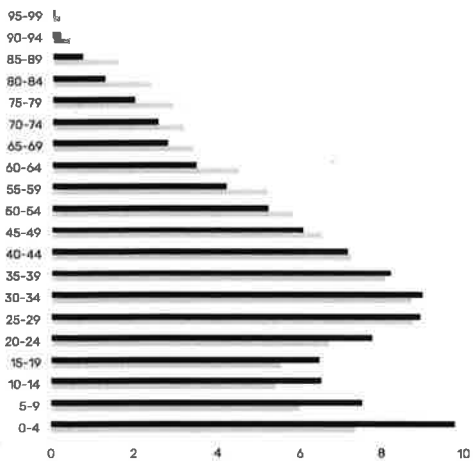
## DEMOGRAFIE

De demografische gegevens volgen uit onderzoek van ATO, en zijn gepubliceerd in Kanaal? Hoezo Kanaal?! (2014). Ze beslaan een beduidend groter gebied in vergelijking met de case in Zolder, maar de cijfers geven een indicatie van de verhoogde diversiteit van het gebied.

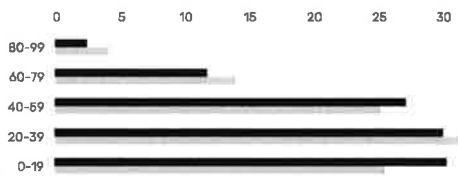
In de late negentiende eeuw is er een eerste bevolkingsgolf in de kanaalzone. Wanneer fabrieken en werkhuizen in de stad verschijnen vinden de arbeiders woongelegenheden op de drassige westelijke oever van de Zenne, die minder gegeerd was als woongebied. Daar zien we een doorwerking van het oorspronkelijke landschap in de samenstelling van de stad. Het proces van verrandstedelijking en migratie heeft de samenstelling van de bevolking verder gestuurd. In het begin van de twintigste eeuw verlaten de bewoners van de volkswijken het gebied, en maken plaats voor stromen van gastarbeiders, vooral afkomstig uit het Middellandse Zeegebied. In de jaren na de oliecrisis daalde de vraag naar ongeschoolde arbeidskrachten, waardoor de nieuwe bevolkingsgroepen minder kans krijgen op de sociale ladder te stijgen. De verhuisbewegingen naar meer gegeerde wijken vallen stil, de van oorsprong buitenlandse bevolking blijft op een duurzame manier de kanaalzone bevolken (ATO, 2014).

De bevolkingsspiramide toont dat jongeren oververtegenwoordigd zijn langs het kanaal. Tegelijk zijn er beduidend minder vijftigplussers in het gebied ten opzichte van het hele gewest. In de prognose blijft die oververtegenwoordiging van jongeren aanwezig. De migratiestromen van de afgelopen decennia hebben dus een diverse bewonersgroep rond het kanaal opgeleverd. Recent is er minder sprake van arbeidsmigratie, maar bewegingen van gezinshereniging houden de stromen in stand. Door integratie en naturalisatie vervaagt het onderscheid tussen de autochtone en allochtone bevolking. In de hele kanaalzone wonen meer dan 190 000 mensen: dat komt neer op 17 procent van de Brusselse bevolking.





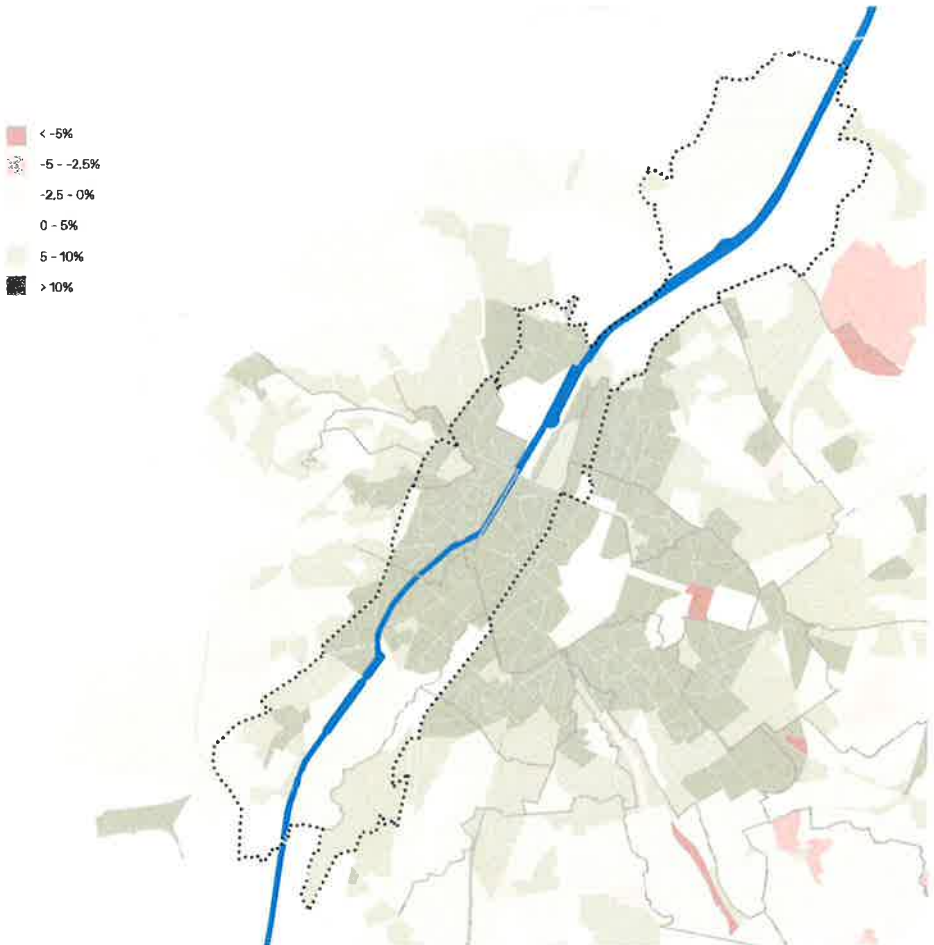
Afb. 36, bevolkingspiramide kanaalzone (zwart) in vergelijking met bevolkingspiramide Brussels Hoofdstedelijk Gewest (grijs)



Afb. 37, prognose bevolkingspiramide kanaalzone in vergelijking met bevolkingspiramide Brussels Hoofdstedelijk Gewest (grijs) voor 2030

Het gebied omvat 108 statistische sectoren, is verspreid over 23 wijken, en doorkruist acht gemeenten: Anderlecht, Vorst, Sint-Gillis, Sint-Jans-Molenbeek, Brussel, Sint-Joost-ten-Node en Schaarbeek (ATO, 2014). Terwijl het centrale deel van de kanaalzone redelijk dicht bevolkt is, zijn de noordelijke en zuidelijke delen, geschiedkundig eerder industrieel gebruikt, minder op het wonen gericht. Het onderzoeksgebied bevindt zich aan die zuidelijke overgang naar het dichter bevolkte gedeelte.

De kanaalzone is een gebied met een grote culturele diversiteit, een jonge bevolking, met grote huishoudens en een groot aantal jonge kinderen.





Afb. 39, bevolkingsdichtheid in de kanaalzone, 2010

HISTORISCHE ANALYSE: CONTINUÏTEIT



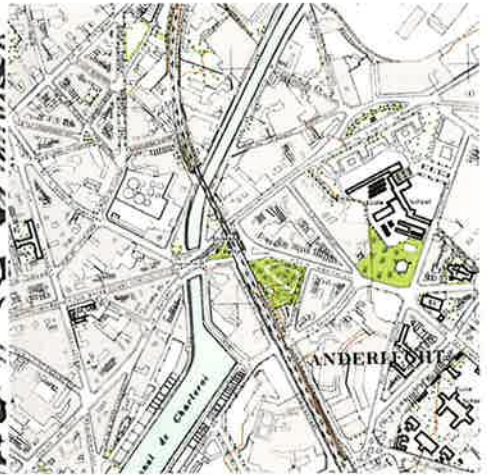
Afb. 40, Ferrariskaart, 1777



Afb. 41, Vandermaelenkaart, 1846



Afb. 42, Baedeker kaart (1905)



Afb. 43, NGI-kaart (1970)



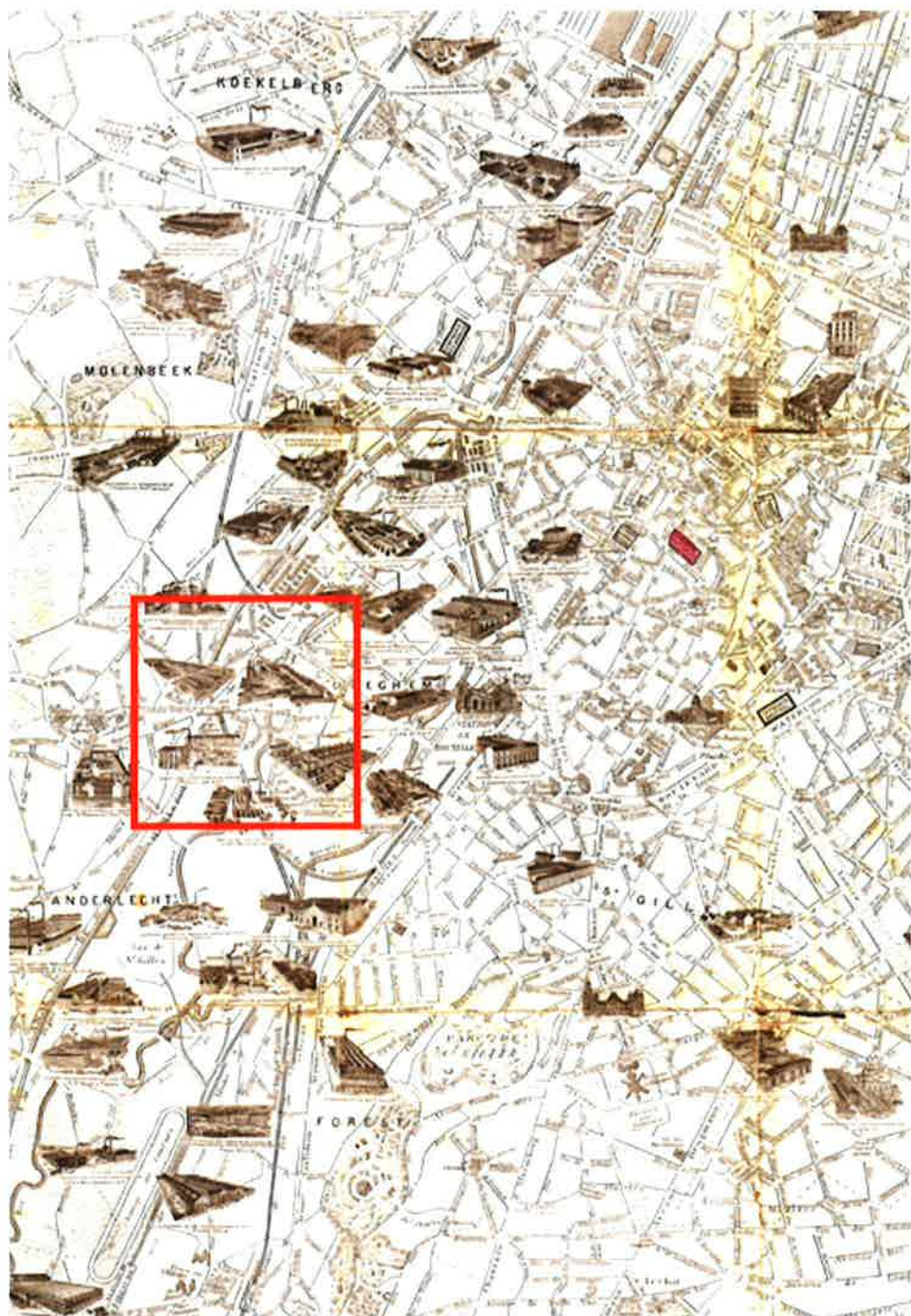
Afb. 44, luchtfoto (1971)



Afb. 45, luchtfoto (1979)



Afb. 46, luchtfoto (2000)



Het kanaal is in de tweede helft van de 16e eeuw gegraven. Door de waterweg kon Brussel als stad mee met nieuwe economische en commerciële dynamieken. Industrie en spoorwegen hebben in de 19e eeuw het gebied rond het kanaal opnieuw gestructureerd: er ontstonden uitgestrekte gebieden met economische activiteiten en bijhorende arbeiderswijken (ATO, 2014). In de loop van de 19e eeuw werd de Zenne overdekt: het was een symbolische actie om de 'vuile' rivier uit het stadsbeeld te weren. De onhygiënische rivier was niet op zijn plaats in de hoofdstad van het jonge België. De aanleg van het kanaal en het overkoepelen van de Zenne heeft de relatie tussen stad en water wel verstoord: het betekende het verdwijnen van de natuurlijke waterloop in de stad en de daarbij horende typologieën. De negentiende-eeuwse uitbreidingen van de stad Brussel gebruikten een monumentale vormtaal met grote verkeersassen, monumenten en vergezichten. Rond het kanaal bouwde men nieuwe fabrieken, pakhuizen en werkplaatsen, met bijhorende arbeiderswoningen (Van Wunnik, 2014). Deze architectuur aan het water was meer functioneel vormgegeven in vergelijking met de esthetische aandacht die aan de gebouwen aan de brede lanen geschonken werd. Latere aanpassingen aan de capaciteit van het kanaal hebben de stad steeds economisch concurrentieel proberen houden, en maakten de noord-zuid-as meer dominant. Het verdwijnen van de grote industrieën in de stad en het verhoogde wegverkeer hebben zeker een impact gehad op het gebruik van het kanaal (Puissant, 2014).

Na het wegtrekken van de industrie, die de kanaalzone grondig heeft vormgegeven, herstelde het gebied zich moeizaam. Door leegstand en verloedering werd de beeldvorming van de kanaalzone al snel negatief. De laatste jaren is de overheid wel actief rond het kanaal (ATO, 2014). Er is geïnvesteerd in het opnieuw aanleggen van openbare ruimte, het voorzien van collectieve ruimte en woningen. Men tracht de uitdagingen van het gebied om te vormen tot kansen: zowel voor werkgelegenheid, economie als huisvesting is er veel ruimte voor positieve verandering.

## ANALYSE VAN RUIMTEGEBRUIK: COLLECTIVITEIT

De kanaalzone staat bekend als de plaats waar industrie en logistieke activiteit plaatsvinden (ATO, 2014). De zware industrie is door zijn vervuiling geweerd uit het centrum. Nieuwe handelsactiviteiten en andere soorten industrie zijn nog steeds aanwezig in het gebied: al bestaan ze niet meer op dergelijke grote schaal als voorheen. De kleinschalige ondernemingen ontstaan geleidelijk aan binnen stratenblokken en gebruiken de gebouwen aan de straat voor hun handelsactiviteiten. Op verdieping blijft er ruimte voor wonen. Het verweven van deze kleinschalige ondernemingen in het stedelijk weefsel geeft een informele indruk, maar bepaalt de eigenheid van het gebied. Op deze manier zijn de verschillende economische activiteiten, publieke functies en het wonen onlosmakelijk vermengd (Puissant, 2014). Het gebied rond de Kuregembrug is behoorlijk dicht bebouwd, waardoor weinig tot geen ruimte is voor ruimere pleinen. Enkele parkjes bestaan wel, tussen de bouwblokken: ze zijn geprivatiseerd met een mogelijkheid om ze af te sluiten. Die plekjes trekken zo niet veel gebruikers aan. Hierdoor blijft er naast de straat, die vooral gericht is op autoverkeer, weinig open ruimte over. Het gebied komt gefragmenteerd over.







Afb. 49, contact met het kanaal



Afb. 50, groen in de stad

Ingezoomd op het gebied rond de Kuregembrug zien we richting zuiden de aanzet van grotere industrie- en bedrijvzones. Hoe meer zuidelijk, hoe meer open ruimte er terug te vinden is. Het Biestebroekdok - daar waar het kanaal opnieuw verbreedt - is nog erg industrieel, terwijl het Schipperijdok, verder naar het Zuiden, met zijn woonboten een groenere uitstraling heeft. Ten noorden van de Kuregembrug begint de meer stedelijke omgeving; de vele huizen en werkplaatsen vormen er een dicht weefsel. Het is duidelijk dat de ruimtelijkheid een gevolg is van de balans tussen residentiële en commerciële activiteiten (ATO, 2014). De gefragmenteerde manier van ruimtegebruik maakt het een relevant gebied in dit onderzoek.







Afb. 53, beeld industrieel erfgoed



De sporen van de industrie blijven zichtbaar in de stad, de opeenvolgende veranderingen hebben plaatsgemaakt voor nieuwe stedelijke vormen. Zo staan er naast de dichte stratenblokken ook hogere residentiële gebouwen in de buurt, waar wat meer open ruimte rond te vinden is - al is ze vaak wel afgesloten voor buitenstaanders. Het stedelijk bouwblok blijft wel de voornaamste manier van ordening van ruimte. Die bouwblokken zijn doorgaans samenstellingen van een veelheid van huizen, slechts zelden bestaat het bouwblok uit één gebouw met een enkele functie. Wanneer het binnengebied ingericht is met productieve ruimte, wordt het bouwblok op stedelijke schaal een samenspel tussen het residentiële en economische programma, waarbij de economie weliswaar verscholen zit, maar beiden een even grote aanwezigheid in de stad verdienen.

Een complexe infrastructuur zorgt voor een ingewikkeld, gefragmenteerd gebied. Vooral de spoorlijn die station Brussel-Zuid met Brussel-West verbindt legt een grote fysieke grens in het gebied. Tegelijk maakt ze deel uit van de industriële geschiedenis en vormgeving van het gebied. De stalen spoorbrug over het kanaal is erg herkenbaar. Het samenkomen van de spoorweg, tramlijnen, openbaar vervoer en autoverkeer op de Kuregembrug over het kanaal maakt het geheel een ingewikkelde knoop, waar ook als voetganger moeilijk over genavigeerd kan worden.





Afb. 55, verkeersinfrastructuur in het gebied



Afb. 57, spoorlijn als fysieke grens



## CONCLUSIE EN AANZETTEN TOT STRATEGIE

Het kanaal blijft, net zoals de nog aanwezige gebouwen, een stille getuige van de industriële geschiedenis van het gebied. De economische activiteiten zijn nog aanwezig in het gebied, ook al zijn ze erg informeel en voelen ze gebricoleerd tussen de woningen. Investering in nieuwe ruimte voor economische activiteit lijkt niet te gebeuren: de bestaande ondernemingen gebruiken aftandse infrastructuur en architectuur. Door binnengebieden in bouwblokken op te vullen zoeken ze naar de nodige ruimte. De handelspanden en opslagruimten bevinden zich in achterplaatsen en bijbouwen, ze hanteren een vormentaal die gelinkt is aan de industriële loodsen en hallen. Omdat er geen direct contact met het water mogelijk is, blijft het kanaal hier in onbruik als transportmogelijkheid.

De kanaalzone is een gebied met veel potentieel: het heeft een rijke geschiedenis die sterk verbonden is met het kanaal. De bebouwing is dicht, maar laat door hergebruik van (verlaten) industriële gebieden nog verdichting toe. Collectieve ruimte op grotere schaal blijft schaars, maar ze is zeker zinvol om het imago en de sociale moeilijkheden van het gebied aan te pakken.

De kanaalzone bevindt zich op de grens van verschillende gemeentes, gemeenschappen en wijken. Terwijl het water lang als barrière gezien werd, draagt het zeker potentieel om de hoge diversiteit en het versnipperde gebruik te verenigen. Een zekere interactie tussen de industriële laag en het wonen zal hierbij zinvol zijn.

Door de hoge menging met het wonen liggen veel verschillende noden en verwachtingen op tafel: de economie zou op een duurzame manier de stad moeten gebruiken om ze meer leefbaar te maken. Het reeds bestaande gebouwpatrimonium speelt daarbij een belangrijke rol: het draagt de identiteit van de plaats en zou voor heropleving een belangrijke rol kunnen spelen.



# VERGELIJKING CASES

Nu de twee cases besproken zijn, wordt duidelijk dat ze heel verschillende ruimtelijke antwoorden zijn op de gestelde uitdagingen. Dat verschil maakt ze beiden tot interessant voorwerp van onderzoek.

De dichtheid aan bebouwing die in de stedelijke context voorkomt vinden we niet terug in de verkaveling. De openheid tussen de vrijstaande woningen appeleert nog steeds aan een zeker ideaal, en behoudt hierdoor nog steeds zijn aantrekkingskracht. Wanneer de verkaveling op grotere schaal bekeken wordt binnen de landelijke wooncontext, wordt duidelijk dat ze een grote impact heeft op het ruimtegebruik.

De voordelen die de verkaveling aan haar bewoners biedt moet dus ook opwegen tegen die maatschappelijke impact: een toenemende belasting en intensievere bebouwing in deze verkavelingen doen vragen rijzen bij die balans. Er wordt een zekere stedelijkheid geïmporteerd, zonder dat de voordelen die vast hangen aan een dense bebouwing volgen. De continuïteit van het landschap schijnt nog moeilijk door: ze verdwijnt stapsgewijs in modellen van verdichting en privatisering.

Het ideaal van ‘wonen in het landschap’ wordt op grote schaal moeilijk toepasbaar, zeker wanneer we op dezelfde manier de ruimte blijven innemen zonder een collectief voordeel aan te bieden.

De verkaveling kampt daarom met een imagoprobleem, één dat een hernieuwde focus op het structurerende landschap mogelijk kan verhelpen.

Ook Brussel kampt met een imagoprobleem, maar één van een andere aard. Sociale problemen rond de kanaalzone hebben de aantrekkingskracht van het gebied weinig goed gedaan. Geconfronteerd met een groeiende diversiteit moet Brussel een bloeiende stad kunnen blijven. Een nieuwe aandacht op ontwikkeling probeert verandering in het kanaalgebied te brengen.

De kanaalzone kan steunen op een rijke bebouwde geschiedenis. Dat kan ongetwijfeld richtinggevend zijn in de ontwikkeling van masterplannen en een heractivering van de beschikbare ruimte.

De verkaveling heeft tussen het wonen ook plaatsen van bedrijvigheid in het weefsel: vaak wordt zo'n activiteit gezien als aanvullend bij het wonen en blijft de ruimte beperkt tot de eigen kavel. Dat biedt de mogelijkheid tot kleinschalige ondernemingen, maar zet wel een rem op de ontwikkeling: het rustige woonkarakter dat eigen is aan de verkaveling mag niet gestoord worden.

Een andere houding zien we in Brussel, waar de verweven industrieën en kleinhandel een onlosmakelijk onderdeel van de stad worden. Die bedrijvigheid lijkt er meer aanvaard maar zorgt vaak voor rommelige ruimte en onaantrekkelijke achterkanten.

Die variatie valt te verklaren door de continuïteit van het ruimtegebruik. In de stedelijke context heeft productie en handel geschiedkundig gezien een belang gehad: zeker in de Brusselse kanaalzone is er altijd industriële en commerciële activiteit geweest. De verkaveling daarentegen heeft een minder lange geschiedenis van dikkere bebouwing. Het imago van de rustige woonomgeving strookt niet met die bedrijvigheid. Toevoeging van functies betekent meer belasting van de wijk en infrastructuur, en dat blijft te vermijden. Het vasthouden aan de rurale context heeft op die manier nog weinig actuele betekenis.





# STRATEGIEËN

Voor het bepalen van strategieën worden enkele architectuurprojecten belicht die op een interessante manier omgaan met de vastgestelde uitdagingen, en een sluitend antwoord bieden op de kwestie rond identiteit: waar een duidelijke beslissing genomen wordt over collectief ruimtegebruik en de continuïteit van het (stedelijk) landschap en het reeds aanwezige weefsel op een duurzame manier geïnterpreteerd wordt. Het bewust hanteren van een vormtaal en het toevoegen van collectieve functies zijn twee grote lijnen die gecombineerd moeten worden.



# OP ZOEK NAAR VORM

## RECONSTRUCTIE VAN DE STAD EN HET LANDSCHAP

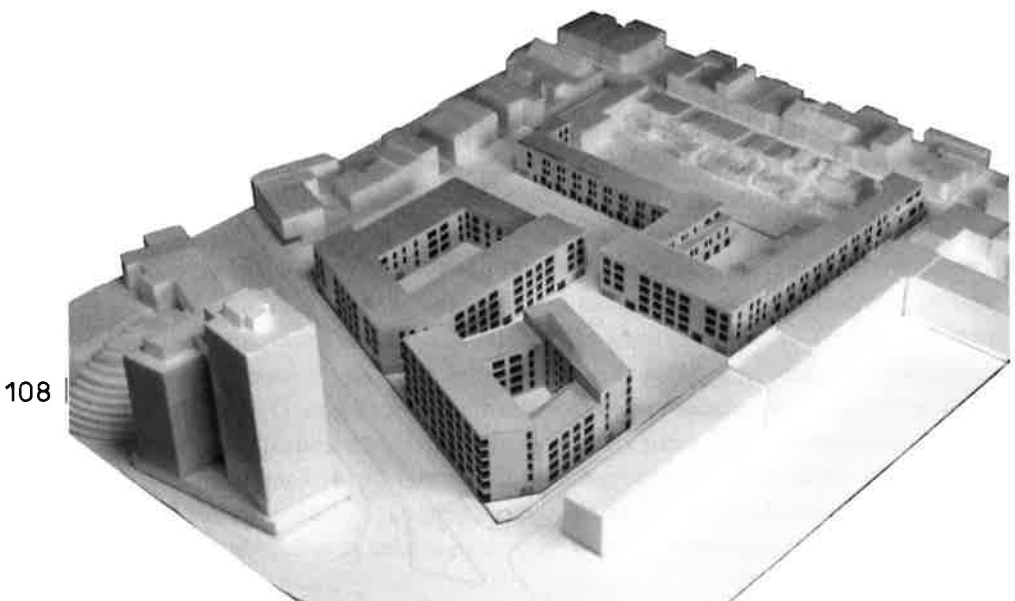
Het concept van 'reconstructie' is toegeëigend door een generatie architecten en stedenbouwkundigen die opnieuw op zoek gaan naar de analogie tussen stad en architectuur. Het is een rationalistische beweging die, niet toevallig na een tentoonstelling van Aldo Rossi (Architettura Razionale, Triennale di Milano, 1973) voor de eerste maal zijn stem liet horen in het architecturale discours. Het principe van stedelijke reconstructie vraagt aandacht voor het potentieel van het stedelijk erfgoed: dat wordt beschouwd als sturend en onsljikbaar. Er wordt, net zoals bij Rossi zelf, gerefereerd aan de compacte stad; die in tegenstelling met het rurale landschap staat. De compacte stad op zich is geen concreet streefdoel voor een stedelijke ontwikkeling, maar ze reikt wel een vormtaal aan die symbool staat voor de positieve principes die stedelijke planning moet hebben (Caja, 2013). Die vormtaal interpreteren, transformeren en opnieuw gebruiken, is het doel. De toepassing in de nevelstad kan ook kwaliteiten aanbrengen die ontleend worden van de compacte stad: een duidelijke scheiding tussen de openbare en private ruimte kan bijvoorbeeld de structuur bepalen van de bebouwing; het manipuleren van verschillende vormen van ruimtegebruik zoals bouwblokken, linten of het wonen in het landschap kan interessante, duurzame stedelijke condities bepalen.

Leon Krier legt in zijn essay *The Reconstruction of the City* (1980) uit wat de ambitie van de strategie van reconstructie is: "het herontdekken van typologieën en stedelijke ruimte, elementen die door generische ontwikkelingen zijn ontkracht." Dichter bij de praktijk van de architect, gaat het erom een relatie te zoeken tussen het oude en het nieuwe, zowel op stedelijke als architecturale schaal. Het is geen nostalgische reflex: de reconstructie wil niet teruggrijpen naar het verleden, maar door nieuwe architecturale interventies een nieuwe identiteit bepalen. Het nieuwe gaat daarbij in interactie met het bestaande. De bestaande stad verschaft het materiaal dat we opnieuw kunnen classificeren, opnieuw kunnen toepassen. De architectuur steunt op de gemeenschappelijke taal in de vorm van de typologieën die voorhanden zijn: kolommen, muren, daken. Op stedelijk vlak zijn ruimten zoals straat, plein en tuin de types die als beginsel dienen voor ontwerp. De basis wordt zo gegeven door de bestaande artefacten. In Rossi's termen vertoeven die types in het collectieve geheugen, dat wordt het archief van ruimten die we opnieuw kunnen toepassen in een gevarieerde stedelijke omgeving (Caja, 2013).

Het bewust kiezen van die ruimten kan een richting geven aan de stedelijke of landelijke identiteit van een plaats. Hij grijpt daarvoor terug naar de typologische analyse: hij beschrijft en classificeert “wat er is”.

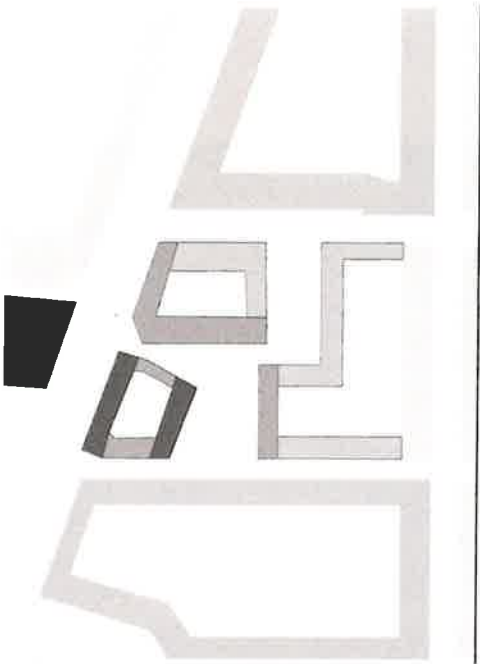
Aldo Rossi leest de stad om ze te begrijpen. Kwesties van stedelijk niveau worden vertaald in architectuur: op die manier wordt het probleem van abstracte planning vermeden. Architectuur van een stedelijke kwaliteit gaat opnieuw naar de enkelvoudige interventie om een probleem van grotere schaal aan te pakken. In zijn uitvoering geeft het een tastbare oplossing. Die nieuwe interventie heeft het potentieel om ook deel uit te maken van het collectieve geheugen.

“Expo Deurne” van Studio Thys Vermeulen is een recent architectuurproject dat met een programma van sociale woningbouw een schakel in het stedelijk landschap wil maken. De locatie is Deurne bij Antwerpen, een plaats gekenmerkt door een grote functionele en typologische variatie. Het gebied grenst zowel aan een stedelijke als aan woongebied, er zijn zowel achterkanten van woningen als een toren in de onmiddellijke omgeving. Er is potentieel om deze verschillende condities te schakelen in het ontwerp (Studio Thys Vermeulen, 2015).

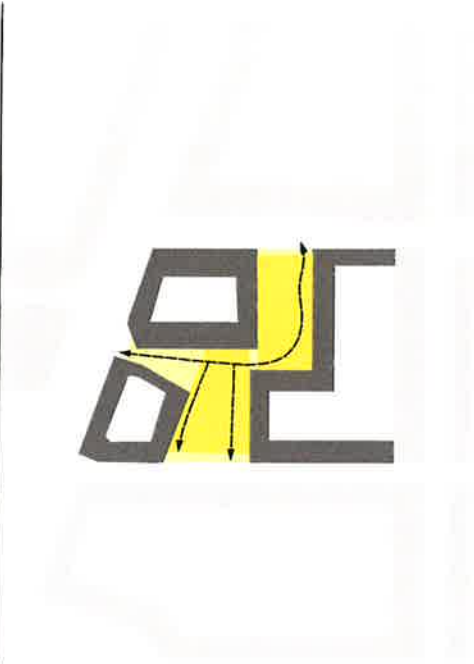


Afb. 58, maquettebeeld Expo Deurne, Studio Thys Vermeulen, 2015

De volumetrie wordt bewust gespiegeld aan de omgeving. Het inpassen in de bestaande ruimtelijke context is prioritair voor de architecten. In één geïntegreerd ontwerp worden drie verschillende bouwblokken gevormd. De volumewerking is een gevolg van het combineren van verschillende woontypologieën. Er wordt getracht een aansluiting te vinden met de bestaande typologieën en volumes (Studio Thys Vermeulen, 2015).



Afb. 59, bouwhoogtes Expo Deurne, Studio Thys Vermeulen, 2015



Afb. 60, configuratie buitenruimte Expo Deurne, Studio Thys Vermeulen, 2015

Het ontwerp van de open ruimte is cruciaal in het project: het bouwblok wordt geperforeerd en maakt intern verbindingen in de vorm van twee geschrante pleinen. Die pleinen zijn telkens langs één kant begrensd door een bestaande straatgevel, zo zijn ze toegankelijk vanaf de straat, deel van de stedelijke omgeving. Door het fragmenteren van het bouwblok wordt er gezocht naar een heractivering van de publieke ruimte, een stedelijke kwaliteitsvolle omgeving (Studio Thys Vermeulen, 2015).



Het wonen in een bouwblok vraagt een zekere formaliteit van de gevel: de gevels van de verschillende typologieën binnen het project drukken een uniformiteit uit, waardoor het geheel een eenvormigheid uitstraalt. Tegelijk zoeken de architecten naar een herconfiguratie van de elementen die de gevel opmaken: de hogere volumes worden strakker ingevuld, terwijl de lagere woningen een meer speelse ritmiek krijgen. Het herinterpreteren en combineren van deze stedelijke vormen in een omvattend geheel maakt dit project voor mij geslaagd.

Opnieuw denken in de tweedeling tussen stad en landschap kan nog steeds zinvol zijn, als we ze zien als twee complementaire begrippen die elk hun identiteit hebben, waartussen we een compromis kunnen vinden. Zoals ook Paul Vermeulen in *Platteland in de Nevelstad* (2002) stelt: het komt er niet op aan nostalgisch te streven naar “stedelijke of landelijke ongereptheid”, maar het aanvaarden van de verdunde stad, het aangetaste landschap, als waardevol werkterrein. De twee uiterste vormen van stad en land kunnen een referentiekader blijven, maar ze moeten kunnen bestaan in interactie met elkaar, in combinatie met elkaar. Voor hem is de taak voor de architect dan om door middel van mentale constructies de verschillen tussen stad en platteland te onderscheiden. Daarbij komen we terug op de vormtaal en de analogieën die Rossi naar voren schuift, en die ook bij de kritische reconstructie gehanteerd wordt. Binnen het bestaande netwerk kunnen de bestaande opties aangescherpt worden, de vele verbindingen gearticuleerd worden.

## CONTACT MET HET LANDSCHAP HERSTELLEN

Het wonen in het landschap kan duurzaam zijn, door de vormende kracht die wij op het landschap kunnen uitoefenen: daardoor kan het landschap in stand worden gehouden of beschermd worden. De kwaliteit van historische agrarische bebouwing was, dat ze een grote afhankelijkheid had van haar omgeving: die was productief en dienend voor zijn bewoners. De boer bewerkte zijn land en gaf daarmee de context vorm. De architectuur ging op in de omgeving. De grootschalige inpalming van het landschap heeft die afhankelijkheid tenietgedaan. De architectuur was niet langer de producent van het landschap: door de doorgedreven verkaveling werd het omgevende landschap niet langer een kwaliteit van de woning. Daarvoor stonden er te veel andere woningen in de weg... Het landschap opnieuw inschakelen als productieve ruimte kan een nieuwe wisselwerking tussen bebouwing en omgeving mogelijk maken (Van den Bout, 2002).

Het landschap zelf kan aanknopingspunten bieden voor een gerichte ontwikkeling: bestaande beekvalleien verdunnen, het reliëf benadrukken, zichtlijnen ondersteunen,... Een afstemming tussen het bestaande weefsel en het landschap, dat misschien verscholen ligt onder de verstedelijkte laag zal de weefselkwaliteit verbeteren. Er kunnen betere ontsluitingen ontstaan, overgangen tussen landschapsgebieden en nederzettingkernen, betere doseringen tussen het gemeenschappelijke en private.

In een project voor de Pilootprojecten Wonen van het Team Vlaams Bouwmeester toont Bovenbouw Architectuur (in samenwerking met Labo S van UGent) dat het wonen ook op een authentieke manier het contact met het landschap kan herstellen (Swinnen, 2014). Tegen de logica van verdichting snijdt het een stuk van de open ruimte aan. Het woonproject toont een alternatief voor het verkavelingsmodel en zoekt naar manieren van ruimte delen. Op die manier neemt het een maatschappelijke verantwoordelijkheid om af te stappen van de private consumptie van land. Het landschap wordt gevrijwaard om ruimte gedeeld te kunnen gebruiken. In die zin verwijzen ze terug naar de intentie van collectief voordeel: een vertrekpunt van de stadsontwikkeling. Het is niet evident dat de wooncultuur in België op grote schaal aan te passen is naar deze nieuwe woonvormen, en dat deze woonvormen in onze huidige context passen. Ze moeten immers krachtig genoeg zijn om de nodige mentaliteitswijziging te doen plaatsvinden.



Afb. 62, inplanting Middenheide. Bovenbouw Architectuur, 2014

Het model wordt vormgegeven door het landschap. Een studie van de Ferrariskaart uit 1777 maakte duidelijk dat het Vlaamse netwerk een structuur van landschappelijke elementen had: beken, hagen en trage wegen. Gebouwen werden binnen een samenhangende ruimtelijke structuur geplaatst, die in de nevel van vandaag nauwelijks te herkennen is (Mabilde, 2016). Het is de ambitie van dit project om opnieuw zuinig om te springen met de open ruimte; om ze niet te versnipperen maar genereus te maken, opnieuw op de voorgrond te laten treden. Door in het ontwerp voorrang te geven aan het landschap, biedt het structuur aan de bebouwing. Het nieuwe, collectieve landschap kan als recreatief gebied dienen voor de eigen bewoners en de omringende woonkernen. De ruimte wordt niet bedreigd, maar net bewaard en versterkt. (Swinnen, 2014).

De nieuwe typologie van collectieve woningen heeft een hogere dichtheid dan | 113 de omgevende bebouwing, maar biedt een tegengewicht door het landschap zelf publiek toegankelijk te maken. Een toegeving daarvoor is het verkleinen van de private buitenruimte. Ook in een stedelijke context is dat publieke domein van groot belang: het is minder open dan in rurale gebieden, maar de weinige open ruimte die er is biedt voordelen. Ze geeft een kans voor bewoners om samen te komen, om te ontspannen en elkaar te ontmoeten (Mabilde, 2016).

Huidige situatie



Landschap



Bebouwing



Afb. 63. Structurerende landschap Middenheide, Bovenbouw Architectuur, 2014





# OP ZOEK NAAR FUNCTIES

De sterke gerichtheid op de eigen kavel geeft naast grote fragmentatie tegelijk weinig kansen voor een gemeenschappelijk ruimtegebruik. Zowel in een dichtbebouwde context als bij een verspreide bebouwing is dat zo. De verdeling van het landschap kan doorbroken worden door het scheppen van collectieve ruimte in het weefsel. Die collectieve ruimte kan plaats vinden dankzij verdichting, waardoor op andere plaatsen opnieuw vrije ruimte gecreëerd kan worden. Op die manier wordt het stedelijke weefsel tegelijk kwalitatief ontwikkeld. De vormgeving van een nieuwe collectieve ruimte zal gestuurd worden door verschillende actoren. Specifieke belangen zullen zowel de agrarische, recreatief en ecologische waarde van zulke landschappelijke ruimtes opnieuw naar boven moeten doen komen. De ontwikkeling zal uiteraard moeten vertrekken van het bestaande landschappelijke gebied, en afgestemd zijn op zijn draagkracht. De symbiose tussen landschap en nederzetting moet dus op een intermediair niveau plaatsvinden. Daarvoor is een lokale aanpak het meest zinvol.

## ONTSNIPPERING EN VERMENGING

De strategie van de ontsnippering is al vertaald in een beleidsdocument: het Ruimtelijk Structuurplan Vlaanderen. In zijn toepassing tracht het Structuurplan de resterende open ruimte te beschermen. Daarvoor worden stedelijke gebieden en de kernen in het buitengebied verdicht. Het afbakenen van verdichtingsgebieden is cruciaal voor het slagen van het Ruimtelijk Structuurplan Vlaanderen. Door zo weinig mogelijk open ruimte aan te snijden, zal de verdichting een plaats moeten vinden binnen het ingewikkelde weefsel van de praktijk. Het streefbeeld van dichte kernen en open landschappen ligt daarbij ver van de huidige situatie, maar het geeft wel sturing voor stapsgewijze ontwikkeling: ontwikkeling waarbij de stad en het landschap plaatselijk opnieuw tot wasdom kunnen komen (De Meulder, e.a., 1999).

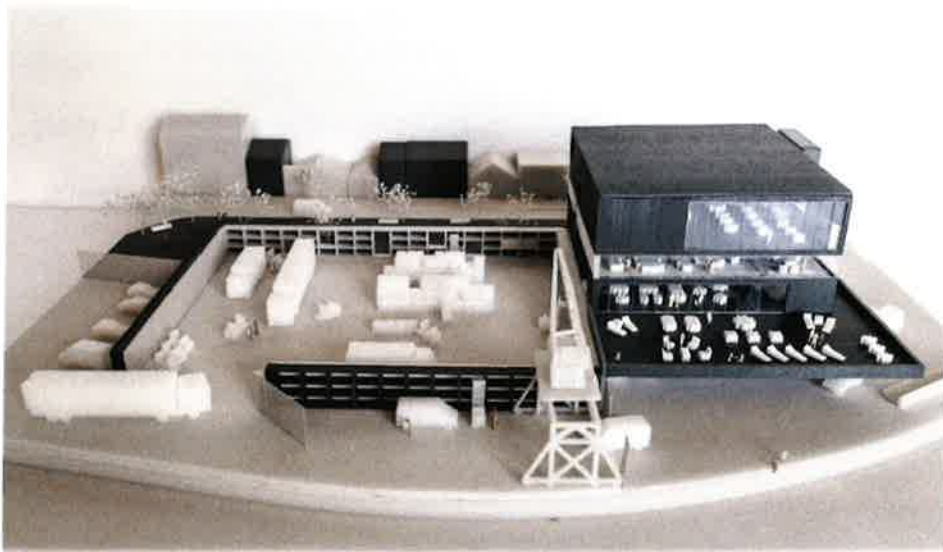
Initiatieven van woningbouw kunnen een kwalitatieve bijdrage leveren aan het stedelijk landschap, omdat ze tegelijk de openbare ruimte herinrichten. Zowel voor de dichte stedelijke context als het verspreide ruimtegebruik is zo'n herinrichting zinvol. Paradoxaal genoeg bestaat er nog veel leegte in het volgebouwde landschap, genoeg ruimte om functies op te nemen.

Er moeten vanzelfsprekend strategische locaties gekozen worden voor functievermenging. Plaatsen waar ook bestaande artefacten een nieuwe betekenis kunnen krijgen in het project. Een logisch voorbeeld is het opnieuw bestemmen van leegstaande gebouwen, ook het heractiveren van infrastructuren om ze opnieuw waarde te geven, is een mogelijkheid. Zo wordt de waarde van het industrieel erfgoed benut: in de kanaalzone kent het omvormen van industriële panden naar lofts al een opmars (ATO, 2014).

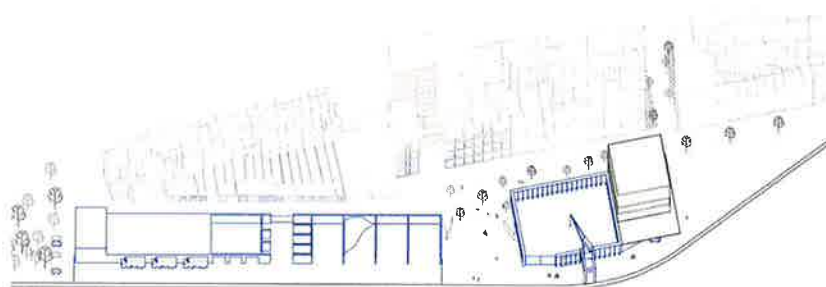
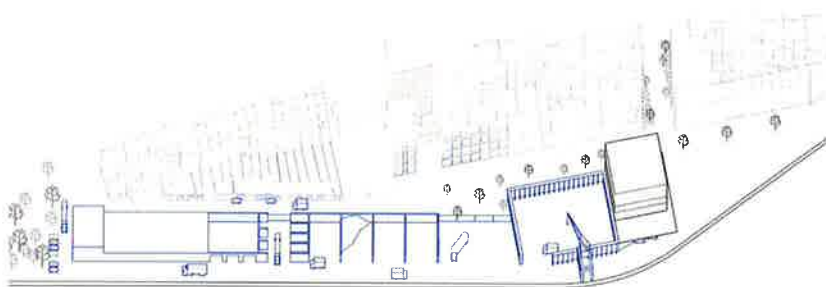
## BEDRIJVGHEID EN PRODUCTIE

Recente initiatieven om de stad opnieuw aantrekkelijk te maken om te wonen en te werken, hebben de productie uit de stad doen verdwijnen. De aandacht aan de diensten- en kenniseconomie heeft industrie en productieve ruimte naar de stadsrand of zelfs het buitenland gebracht. In het Vlaamse stedelijke landschap is er een gelijkaardige tendens: het wonen is er moeilijk te verzoenen met productiviteit of werken. Productie- en woonzones zijn wel ruimtelijk gebundeld, maar ze missen een zekere interactie; één die mogelijk zou moeten zijn dankzij nieuwe productietechnieken en industrieën die minder vervuילend en belastend voor de omgeving zijn. Geen ruimtelijke versnippering, maar een versnippering in functies kan bijvoorbeeld kleine ambachten ruimte geven in woonwijken. Door productie en industrie in het landschap te verankeren, kan de verstedelijking opnieuw een actievere economische rol spelen. Dit is ook het onderwerp van *The Ambition of the Territory* (2012), een publicatie waarin wordt gezocht naar synergieën en gedeelde winsten in het landschap. Het aanvaardt de complexe gelaagdheid van ons landschap, die de identiteit bepaald heeft, en sleutelt aan programma's om een 'ruimtelijk metabolisme' te vinden (Swinen, e.a., 2012). De continuïteit van de landschappelijke elementen wordt bewaakt, en de huidige structuren van onze stedelijkheid worden stapsgewijs omgevormd naar betekenisvolle elementen.

De tentoonstelling *A Good City Has Industry* (AWB, 2016) bundelt een tiental projecten en strategieën die de stad van zijn consumptie-mentaliteit wil omvormen tot opnieuw een productieve ruimte. De projecten worden specifiek rond de kanaalzone van Brussel gekozen. Bestaande gebouwen en infrastructuur worden opnieuw geïnterpreteerd en op schaal gebracht van een nieuwe industrie. Op lokaal niveau wordt er gezocht naar nieuwe coalities. De projecten zijn steeds op kleine schaal, waardoor ze contextgebonden blijven. Het project "The Work Palace", van het team plusoffice architects en WRKSHP collectief, ontwerpt stedelijke vernieuwende ruimte op maat van werkruimtes. Op die manier keert het de logica om waarbij de economische projecten op maat van woningen worden ontworpen. Daardoor bieden ze immers weinig ruimte voor productieactiviteiten (AWB, 2016).



Afb. 64, stedelijke aanwezigheid van productieve ruimte, The Work Palace, plusoffice architects, 2016



Afb. 65, principe gedeeld gebruik, The Work Palace, plusoffice architects, 2016

Het project mikt op een nieuwe relatie tussen het bestaande kanaal en de wijk errond. Daarvoor wordt een principe van gedeeld gebruik geïntroduceerd. Een deel van de structuur wordt opengesteld voor bewoners, makers en ondernemers. In een hoge, transparante hal krijgen zij een duidelijke plaats in het dagelijks leven van de stadswijk. Door de zichtbaarheid van de productieve ruimten in de stad te verhogen, verandert ook de beeldvorming van de hele wijk. Net zoals de historische sterke aanwezigheid van de industriële sector kan een nieuwe maakeconomie zijn stempel drukken op het gebied.

Een analyse van de gebouwde grenzen van een logistieke en productieve zone levert verschillende typologieën op die ook een stedelijke identiteit geven. Door het gedeeld gebruik wordt gestreefd naar een interactie tussen het wonen en werken in de stad. Het resultaat is een project dat bewust geen uitspraak doet over de concrete invulling van de economische activiteiten, maar door de afmetingen wel voldoende variatie in ruimte biedt. Die openheid geeft het project een langere levensduur, een grotere duurzaamheid. Het staat een mix aan functies toe die voor de onmiddellijke omgeving een zekere dynamiek in gang kan zetten. In de articulatie en de vormtaal verwijzen de architecten naar het bepalende industriële verleden rond de kanaalzone.











# KOPPELING NAAR PROJECT

Het ontwerpproject, zoals het in de studio Future Heritage wordt ontwikkeld, moet steunen op de strategieën om de vastgestelde uitdagingen en complexiteit van de Brusselse context aan te pakken. In de scriptie wordt het concept toegelicht en ook het plan van aanpak, waarbij ik toelicht hoe de begrippen continuïteit en collectiviteit van waarde zijn.

In die zin wordt in dit deel de analyse van de Brusselse context verder aangevuld met het oog op het project dat binnen deze context moet passen en de ambitie heeft om er aan te sleutelen.

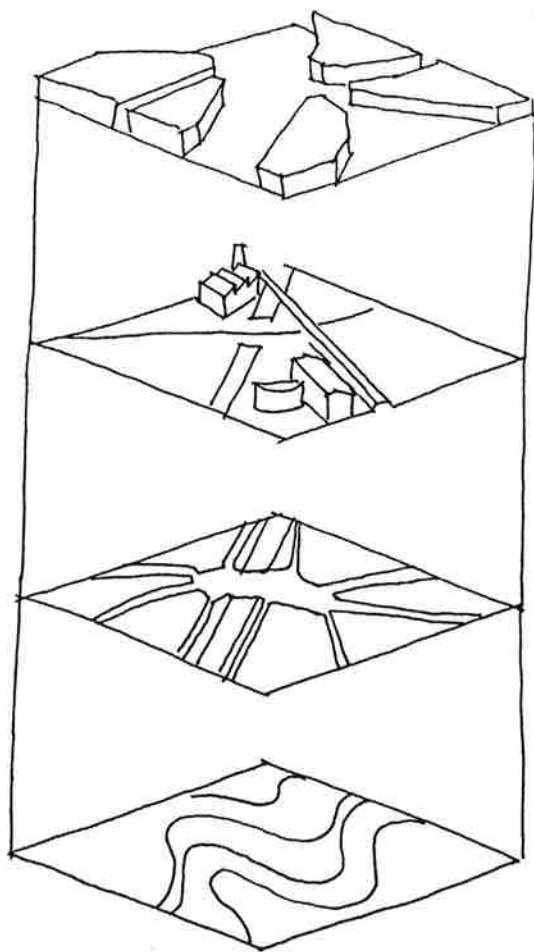
## VERSNIPPERING EN DIVERSITEIT

De versnippering en diversiteit waarvan sprake was in de beschrijving van de context bestaat in verschillende dimensies. Zowel de temporele gelaagdheid als de ruimtelijke verdeling van geprivatiseerde ruimtes komt ook in de stad voor. Die vertaalt zich in een bont samenspel van infrastructuren en gebouwen met hun eigen verleden.

Hoewel de sporen van de oorspronkelijke moerassige setting niet meer te herkennen zijn heeft deze geografische context wel de ontwikkeling van het gebied bepaald. Bij de aanleg van het kanaal als kunstmatige waterweg ontstonden knooppunten bij de bruggen: zij waren de plaatsen waar grenzen werden overgestoken en mensen elkaar ontmoetten. Deze infrastructuren kenden een sterke uitbreiding bij de 19e eeuwse industriële ontwikkeling van het gebied. Wanneer fabrieken en loodsen hun plaats langs het kanaal vonden kwam daar ook een uitgebreid straten- en spoornetwerk bij. De bouwblokken, vooral gericht op huisvesting in de vorm van rijwoningen, vormden daarbij de eilanden tussen de industrie, de plaats waar ook de arbeiders thuis waren.

Wanneer de grote industrieën door hun vervuiling en zware belasting op de omgeving het bebouwde centrum verlieten, bleven de infrastructuren en gebouwen over. Zij zijn ondertussen de restanten van die grootschalige bedrijvigheid aan het kanaal. Veel van die gebouwen staan ondertussen leeg.

124 | Echter, de bedrijvigheid in het gebied is niet afgenomen. Ze is omgevormd naar kleinschalige industrieën, die tussen en naast de rijwoningen hun plaats in het stedelijk weefsel vinden. Die ruimtes zijn gericht op privaat gebruik en gedeeld gebruik blijft beperkt tot een toegang tot een binnengebied, waar verschillende garageboxen de nodige werkruimte voorzien.



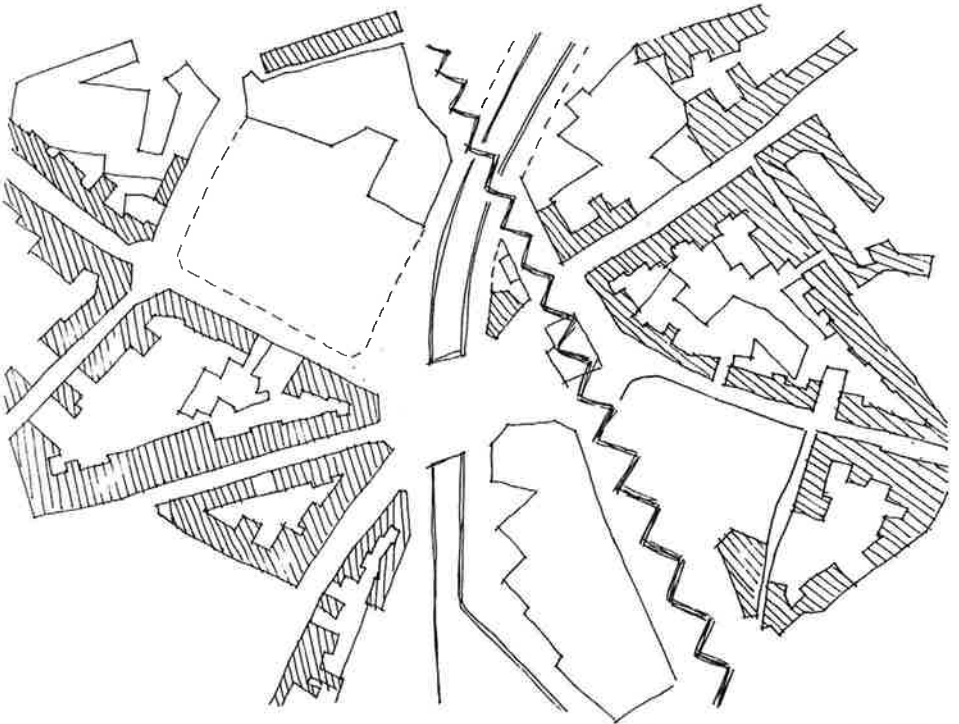
Woningen in bouwblokken en  
kleinschalige industrie

Grootschalige industrieën  
gelinkt aan uitbreidende  
infrastructuren

Kunstmatige waterweg  
infrastructuurknooppunten  
aan het water

Moerassige ondergrond

| 125



Afb. 68, ontwerpschets, gearceerde woningen met binnen de bouwblokken ruimte voor bedrijvigheid. Het kanaal en de spoorlijn als grenzen.

## COLLECTIVITEIT EN CONTINUÏTEIT

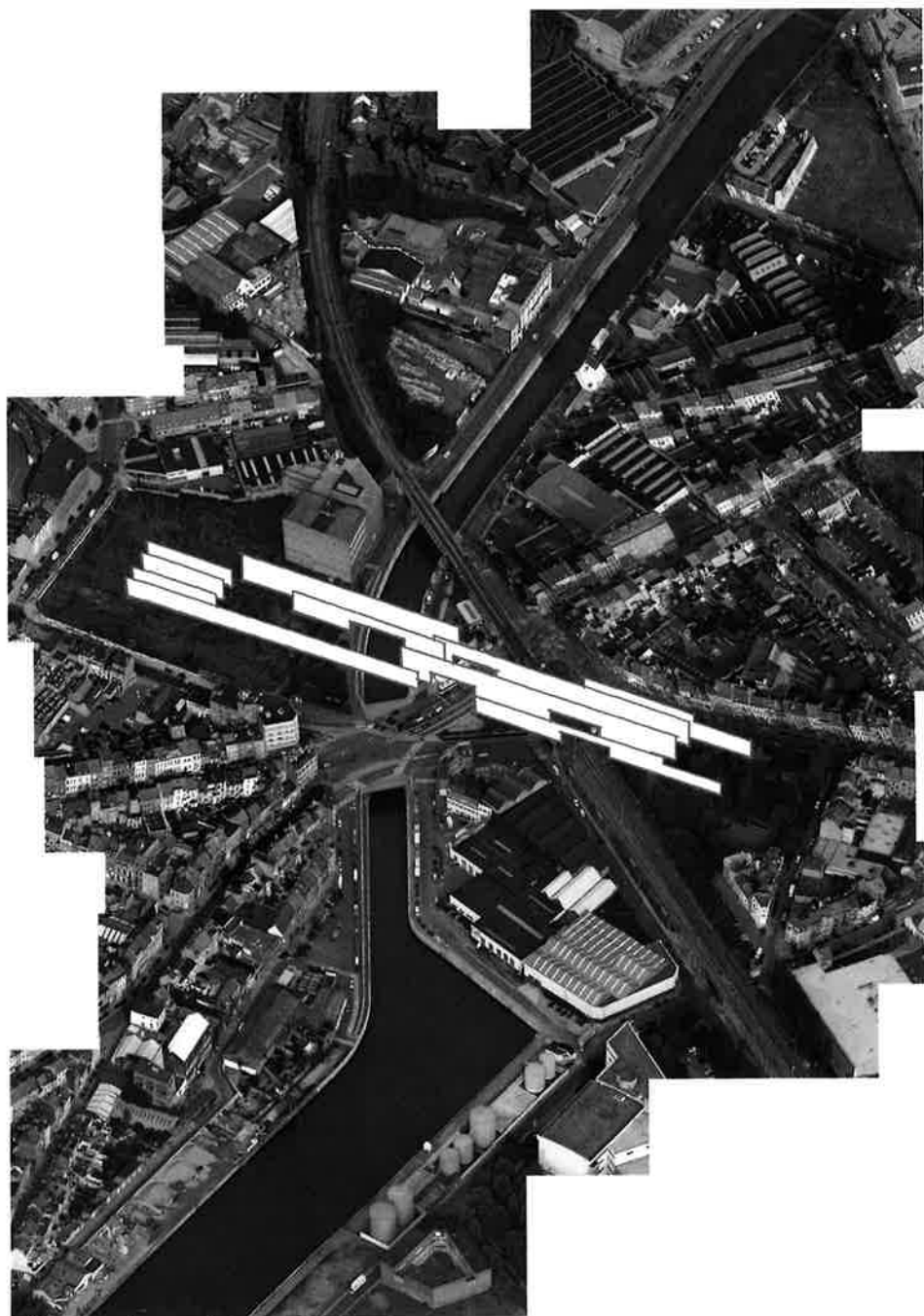
Het gebied rond de Kuregembrug, met het Crickxpark en het station Kuregem, heeft nog voldoende open ruimte om een nieuwe structuur te dragen. Het komt er niet op aan om de open ruimte tot de grenzen vol te bouwen, maar om een zinvolle ruimtelijke invulling van de nu onbestemde ruimte te vinden.

Het project tast de grenzen af en plaatst zich als een utopische structuur tussen de gebouwen. Het komt als een imposant nieuw volume in de stad. Op die manier wordt een nieuw centraal punt gemaakt op een plaats met veel randcondities. Ter hoogte van de pleinen biedt dit volume een nieuwe gevel. Het collectieve voordeel dat door het gebouw geboden kan worden komt zo op het voorplan.

De continuïteit en duurzaamheid van de stedelijke ruimte wordt gewaarborgd door de ruimte toe te kennen aan productie in plaats van consumptie: productiviteit in de stad in de vorm van cultuur en economie. Het onderzoek dat in het kader van A Good City Has Industry is gevoerd, bewijst de nood aan en de mogelijkheid tot nieuwe productieve ruimte die de stad niet te zwaar belast maar net een meerwaarde kan geven.

De stedelijke elementen (straten, pleinen) worden opnieuw actief gemaakt en gaan een nieuwe relatie aan met een nieuwe infrastructuur. De auto wordt nergens geweerd en een aandachtspunt is dat er geen complexiteit wordt weggenomen, maar enkel een laag wordt toegevoegd aan de rijke stedelijkheid van het gebied.

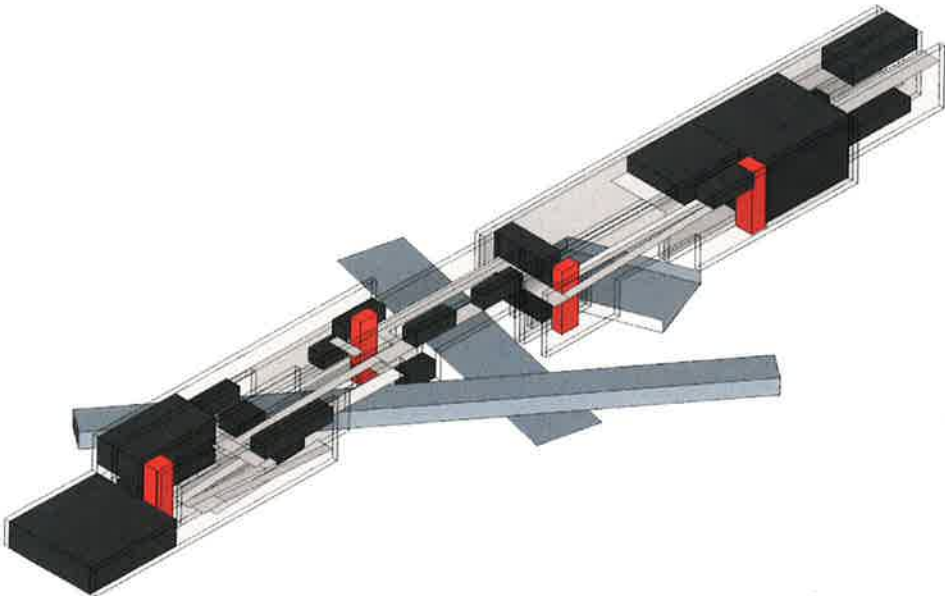
Zoals de traditionele industrieën steunden op hun eigen netwerk, steunt het project op het netwerk van bewoners en meer letterlijk voorziet het zijn eigen infrastructuur als verbinding tussen de west- en oostkant van het kanaal.



Op conceptueel vlak heeft het ontwerp de ambitie om een verbindend element in het stedelijk weefsel te zijn, over de verschillende grenzen die het geheel zo complex maken. Verschillende structurele schijven maken letterlijk de brug tussen de twee oevers van het kanaal, en activeren opnieuw de open ruimte aan de uiteinden. Die nieuwe pleinen worden opnieuw centrale plaatsen, aantrekkingspunten voor de directe omgeving.

Er wordt een nieuwe infrastructuur geïntroduceerd die gebruikt kan worden door de omwonenden. Via gesloten volumes in een open structuur wordt het project bevolkt. Deze volumes blijven kleinschalig en laten een wisselend gebruik toe. Eerder dan functies bieden ze soorten ruimtes aan die functies kunnen dragen. Een variatie aan ruimte moet zo ook tot een variatie aan functies leiden.

Het project geeft opnieuw zichtbaarheid aan de bedrijvigheid van het gebied en betreft de collectieve ruimte die eraan gekoppeld is. Zowel op cultureel als economisch vlak worden faciliteiten aangeboden aan de bewoners, waardoor zij een platform krijgen om hun kwaliteiten te tonen. Het ontwerp kan zo een uithangbord voor de wijk worden. In zijn welslagen steunt het project dus op de input van de omgeving, maar het vermijdt een samenwerking met specifieke gebruikers om de aanpasbaarheid maximaal te houden.







# BESLUIT

Door in het eerste hoofdstuk de uitdagingen te bundelen heb ik voor mezelf een thema afgebakend dat een zekere structuur bracht in de complexe vraag naar de identiteit van de omgeving. Het werd duidelijk dat de manier van ruimtegebruik in ons land een diepgewortelde geschiedenis heeft. De ruimtelijke ordening, of het gebrek eraan, heeft een grote gelaagdheid in het territorium opgeleverd, waarin particuliere ingrepen de situatie steeds hertekenen. Tegelijk staan die continue transformaties toe om de bestaande omgeving naar een meer duurzaam systeem te herwerken. De onaffe stedelijkheid en de grote variatie in landschappelijke en historische elementen bieden een - weliswaar reeds beschilderd - canvas met veel potentieel voor toekomstige aanpassingen.

De sleutelbegrippen die ik door literatuuronderzoek heb bepaald geven het chaotische Vlaamse landschap een zekere legitimiteit. Het negeren van de complexiteit in onze omgeving biedt geen meerwaarde voor de identiteit. Het generisch toepassen van woonmodellen en een bijhorend consumerend ruimtegebruik brengt ons op lange termijn geen voordeel. De doorgedreven bebouwing heeft een zekere stedelijkheid geïmporteerd in het landschap. Stedelijke gebieden verliezen hun centrumfunctie en landschappelijke kwaliteiten verdwijnen. Het territorium heeft al genoeg zijn draagkracht bewezen, maar ze stoot nu op haar grenzen. Een radicale tabula rasa is uiteraard onmogelijk, daarom moeten de transformaties verder bouwen op alle bestaande ontwikkelingen. Door verdichting en ontsnippering kan een duidelijke keuze gemaakt worden voor de richting van de verstedelijking. De rijkheid van de omgeving moet daarbij terug naar boven komen. Doorheen de generieke laag moeten we op zoek naar kwaliteiten. In de analyse van het territorium kijken we daarvoor naar het onderliggende landschap, dat ook doorwerkt in de infrastructuur en de architectuur.

132 | In de architectuur, in zijn vorm, lezen we de stedelijkheid of landelijkheid, de identiteit van een plaats af. Daarbij steunen we op typologieën en vormen die een zekere autonomie hebben. De architectuur kan een monumentale kwaliteit hebben, door zijn wisselwerking opgaan in de omgeving, of er helemaal niet mee in contact staan. Het is deze laatste conditie, onder andere terug te vinden in de verkavelingstapjten, die de kwestie rond identiteit problematisch maakt. De toegenomen fragmentering van ruimte en de weinige aandacht die we voor gedeeld gebruik van het landschap hebben, werken die generieke conditie in de hand.

In een ruimteverslindende context als de verkaveling klinkt dat des te problematischer, maar evenzeer in een dichtbebouwde stad levert een toegenomen fragmentering van private ruimte, waarbij de plaats voor collectief ruimtegebruik niet geboden wordt, een weinig duurzame context op. Het heractiveren van de bestaande omgeving kan een meer stedelijke of landelijke identiteit teweegbrengen. Het kan de centrumfunctie van stedelijke kernen verhogen, maar evenzeer de kwaliteiten van de landschappelijke structuur doen bloeien. In beide gevallen biedt de geschiedenis van bebouwing en functies, en hun continuïteit, de houvast. De architectuur reikt een vormtaal aan, en de functies geven aan hoe ze een duurzame wisselwerking met hun context kunnen aangaan.

De nevelstad kan zo gestuurd worden in zijn ruimtelijke ontwikkeling. Ze kan tegelijk een houvast bieden voor het herwerken van de gefragmenteerde, private eigendommen. Een bijkomende aandacht voor het publieke domein maakt het mogelijk om een nieuwe diversiteit in stedelijke en landelijke omgevingen plaats te geven. Door de intenties te vertalen in concrete projecten, pilootprojecten, worden ze deel van de bebouwde omgeving. Op die manier kunnen architecturale ingrepen een stedenbouwkundig antwoord geven op vragen rond ruimtelijke ordening.



# BIBLIOGRAFIE

- Architecture Workroom Brussels (2012). Naar een visionaire woningbouw. Kansen en opgaven voor een trendbreuk in de Vlaamse woonproductie. Brussel: Vlaams Bouwmeester.
- ATO (2014). Kanaal? Hoezo kanaal?! Geïllustreerde beschrijving van het Kanaalgebied in Brussel. Brussel: Agentschap voor Territoriale Ontwikkeling vzw.
- AOE (2017). Domherenhuis met park, Inventaris Onroerend Erfgoed, via <https://id.erfgoed.net/erfgoedobjecten/22505> [geraadpleegd op 07 januari 2017].
- AWB (2016). A Good City Has Industry. Brussel: Architecture Workroom Brussels.
- Avidar, P., e.a. (2003). Editorial: Autonome architectuur en het stedelijk project. OASE, nr. 62. pp. 1-5.
- Boeri, S. (1997). Eclectic Atlases. In: Joly, F. en Barth, C. [eds.], Documenta X, Documents 3. Kassel: Editore Cantz.
- Bouchain, P. (2013). Architectuur dichtbij de bewoners. OASE, nr. 90. pp. 87-90.
- Braem, R. (2010). Het lelijkste land ter wereld. In: De Caigny, S. en Van Impe, E. [eds.], Het lelijkste land ter wereld. Brussel: ASP, pp. 17-73.
- Caja, M. (2013). Critical Reconstruction as urban principle, via <http://www.arcduccitta.it/world/2013/02/critical-reconstruction-as-urban-principle-michele-caja/> [geraadpleegd op 26 oktober 2016].
- De Meulder, B., e.a. (1999). Sleutelen aan het Belgische stadslandschap. OASE, nr. 52. pp. 78-113.
- Eberle, D. (2010). Creating practicable worlds which improve the quality of life. In: Eberle, D. en Simmendinger, P. [eds.], From City to House: a design theory. Zürich: gta Verlag, pp. 11-23.
- Eerhart, B. (1981). Wat heet mooi? Beschouwingen over de ontwikkeling van de architectuur en stedebouw na 1900. 's Gravenhage: Staatsuitgeverij.
- Engel, H. (2003). Autonome architectuur en het stedelijk project. OASE, nr. 62. pp. 20-69.
- Hermans, R. (2016). Heusden-Zolder sociaal bekeken: omgevingsanalyse welzijn update maart 2016, via [http://www.heusden-zolder.be/file\\_uploads/63964.pdf](http://www.heusden-zolder.be/file_uploads/63964.pdf) [geraadpleegd op 08 september 2016].

Laureys, D. (2010). De taaie woning, via [http://www.debalansvanbraem.be/braem\\_over\\_bouwen/de\\_taaie\\_woning](http://www.debalansvanbraem.be/braem_over_bouwen/de_taaie_woning) [ geraadpleegd op 08 september 2016].

Mabilde, J., en Vanempten, E. (2016). Open ruimte en verstedelijking: een tegenstelling? A+, nr 263. pp. 78-81.

Moudon, A. V. (1989). The role of typomorphological studies in environmental design research. Paper. Seattle: University of Washington.

Puissant, J., e.a. (2014). Het kanaal in het hart van de stedelijke transformaties. In: ATO (2014). Kanaal? Hoezo kanaal?! Geïllustreerde beschrijving van het Kanaalgebied in Brussel. Brussel: Agentschap voor Territoriale Ontwikkeling vzw, pp. 31-39.

Reijndorp, A. (1994). Op zoek naar de stedelijkheid van de voorstad. Archis, nr. 94. pp. 50-56.

Reijndorp, A. (2010). De alledaagse en de geplande stad. Amsterdam: SUN.

Reijndorp, A. (2014). Supermarkt en superdiversiteit: het publiek domein van de voorstad. In: Lorquet, A. [eds.], Labo XX: Kiezen voor de twintigste-eeuwse gordel. pp. 146-151.

Rossi, A. (1982). The Architecture of the City. Cambridge, MA: MIT Press.

Ryckewaert, M. (2002). De Minimale rationaliteit van woonpatronen in Vlaanderen. OASE, nr. 60. pp. 49-62.

Strauven, F. (2010). Het lelijkste land ter wereld. In: De Caigny, S. en Van Impe, E. [eds.], Het lelijkste land ter wereld. Brussel: ASP, pp. 8-16.

Studio Thys Vermeulen (2015). Portfolio woningbouw, via [https://issuu.com/studiothysvermeulen/docs/150610\\_portfolio\\_woningbouw](https://issuu.com/studiothysvermeulen/docs/150610_portfolio_woningbouw) [ geraadpleegd op 19 januari 2017].

Sturkenboom, F. (1994). Intieme onmetelijkheid: Aldo Rossi en de idee van het archetypische. OASE, nr. 40. pp. 60-83.

Swinnen, P., e.a. (2012). The Ambition of the Territory. Vlaanderen als ontwerp. Brussel: Vlaams Bouwmeester.

Swinnen, P. (2014). Pilotprojecten collectief wonen: 5 masterplannen uit de startblokken. Brussel: Vlaams Bouwmeester.

Van den Bout, J. (2002). Landelijk wonen, ofwel het landschap bewoond. OASE, nr. 60. pp 63-76.

Van Reeth, B. (2013). Goede architectuur? OASE, nr. 90. pp. 120-122.

Van Wunnik, P. (2014). Een lappendeken van ruimten en gebruiken. In: ATO (2014). Kanaal? Hoezo kanaal?! Geïllustreerde beschrijving van het Kanaalgebied in Brussel. Brussel: Agentschap voor Territoriale Ontwikkeling vzw, pp. 169-176.

Vermeulen, P. (2002). Platteland in de nevelstad. OASE, nr. 60. pp. 103-108.

eigen nota's bij het veldwerk: gebaseerd op eigen interviews, veldwerk en interviews uit doctoraatsonderzoek van Roosen, B. Te raadplegen via <https://drive.google.com/a/student.uhasselt.be/file/d/0B0fQ9gR2CEBzU3hVVEwtd1RGSXc/view?usp=sharing>



## LIJST VAN AFBEELDINGEN MET BRON

- Afb. 1: Morris, A., e.a. (1993). Aldo Rossi: drawings and paintings. New York, NY: Princeton Architectural Press.
- Afb. 2: Architecture Workroom & Bovenbouw Architectuur (2013). via <http://ceder.cdenv.be/denys-uitdagingen> [geraadpleegd op 07 januari 2017].
- Afb. 3 t.e.m. 4: via <http://www.geopunt.be> [geraadpleegd op 12 augustus 2016].
- Afb. 5: Callaerts, T. (2016). Eigen beeldarchief.
- Afb. 6: AOE (2017). via <https://id.erfgoed.net/erfgoedobjecten/22505> [geraadpleegd op 07 januari 2017].
- Afb. 7 t.e.m. 9: Gegevens herwerkt van Hermans, R. (2016). Heusden-Zolder sociaal bekeken: omgevingsanalyse welzijn update maart 2016, via [http://www.heusden-zolder.be/file\\_uploads/63964.pdf](http://www.heusden-zolder.be/file_uploads/63964.pdf) [geraadpleegd op 08 september 2016].
- Afb. 10 t.e.m. 14: via <http://www.geopunt.be> [geraadpleegd op 12 augustus 2016].
- Afb. 15: Callaerts, T. (2016). Eigen beeldarchief.
- Afb. 16: Herwerking van kaartmateriaal uit doctoraatsonderzoek van Roosen, B.
- Afb. 17: Callaerts, T. (2016). Eigen beeldarchief.
- Afb. 18: Herwerking van kaartmateriaal uit doctoraatsonderzoek van Roosen, B.
- Afb. 19 t.e.m. 23: Callaerts, T. (2016). Eigen beeldarchief.
- Afb. 24: Herwerking van kaartmateriaal uit doctoraatsonderzoek van Roosen, B.
- Afb. 25: Callaerts, T. (2016). Eigen beeldarchief.
- Afb. 26: via <http://www.geopunt.be> [geraadpleegd op 12 augustus 2016].
- Afb. 27 t.e.m. 29: Callaerts, T. (2016). Eigen beeldarchief.
- Afb. 30: Architecture Workroom & Bovenbouw Architectuur (2013). via <http://ceder.cdenv.be/denys-uitdagingen> [geraadpleegd op 07 januari 2017].
- Afb. 31: via <http://www.geopunt.be> [geraadpleegd op 06 november 2016].

- Afb. 32: Herwerking van kaartmateriaal uit ATO (2014). Kanaal? Hoezo kanaal?! Geïllustreerde beschrijving van het Kanaalgebied in Brussel. Brussel: Agentschap voor Territoriale Ontwikkeling vzw.
- Afb. 33: via <http://www.geopunt.be> [geraadpleegd op 06 november 2016].
- Afb. 34 t.e.m. 35: Callaerts, T. (2016). Eigen beeldarchief.
- Afb. 36 t.e.m. 39: Gegevens herwerkt van ATO (2014). Kanaal? Hoezo kanaal?! Geïllustreerde beschrijving van het Kanaalgebied in Brussel. Brussel: Agentschap voor Territoriale Ontwikkeling vzw.
- Afb. 40 t.e.m. 41: via <http://www.geopunt.be> [geraadpleegd op 06 november 2016].
- Afb. 42: via [https://commons.wikimedia.org/wiki/File:Brussel\\_en\\_omgeving\\_1905.jpg](https://commons.wikimedia.org/wiki/File:Brussel_en_omgeving_1905.jpg) [geraadpleegd op 17 november 2016].
- Afb. 43: Nationaal Geografisch Instituut, 1970
- Afb. 44 t.e.m. 46: via <http://www.geopunt.be> [geraadpleegd op 06 november 2016].
- Afb. 47: via [https://commons.wikimedia.org/wiki/File:90x120plan\\_Buxelles-1910.pdf](https://commons.wikimedia.org/wiki/File:90x120plan_Buxelles-1910.pdf) [geraadpleegd op 17 november 2016].
- Afb. 48 t.e.m. 55: Callaerts, T. (2016). Eigen beeldarchief.
- Afb. 56: via <http://www.bing.com/maps/> [geraadpleegd op 07 december 2016].
- Afb. 58 t.e.m. 61: Studio Thys Vermeulen. (2015). via [https://issuu.com/studiothysvermeulen/docs/150610\\_portfolio\\_woningbouw](https://issuu.com/studiothysvermeulen/docs/150610_portfolio_woningbouw) [geraadpleegd op 19 januari 2017].
- Afb. 62 t.e.m. 63: Swinnen, P. (2014). Pilotoprojecten collectief wonen: 5 masterplannen uit de startblokken. Brussel: Vlaams Bouwmeester.
- Afb. 64 t.e.m. 66: plusoffice architects (2016). via [https://issuu.com/architectureworkroom/docs/bxl\\_160930\\_final\\_book\\_plusoffice](https://issuu.com/architectureworkroom/docs/bxl_160930_final_book_plusoffice) [geraadpleegd op 22 januari 2017].
- 140 | Afb. 67 t.e.m. 70: Callaerts, T. (2017). Eigen beeldarchief.



