



Masterproef 2023  
Nele Deferm  
Micro-living en Autisme:  
Een match?



**UHASSELT**

KNOWLEDGE IN ACTION

FACULTEIT  
ARCHITECTUUR EN KUNST

# Mirco-living en Autisme: Een match?

Master Interieurarchitectuur  
Nele Deferm  
UHasselt  
2022-2023

**Masterproef 2023**

Nele Deferm

Micro-living en Autisme: Een match?

Master Interieurarchitectuur 2022-2023

Universiteit Hasselt

Faculteit Architectuur en Kunst

Promotor: Jan Vanrie

Projectbegeleiders: Asli Cicek en Najiw Zemmouri

# Voorwoord

Deze masterscriptie is onderdeel van mijn afstudeerproject voor de master interieurarchitectuur wonen & meubel aan de Universiteit Hasselt. Dit afstudeerproject bestaat uit twee delen. Enerzijds de masterscriptie en anderzijds een koppelend masterproject.

Dit masterproject is enkel tot een goed eind gekomen dankzij de hulp van een aantal personen die ik hier graag even zou willen bedanken. Allereerst wil ik mijn promotor, Jan Vanrie, bedanken om mij uit mijn comfortzone te halen en het beste in me naar boven te halen. Bij de feedbackmomenten werd ik steeds goed verder geholpen en extra gemotiveerd. Bedankt om steeds te geloven in de haalbaarheid van mijn scriptie zelfs na de late verandering van het onderwerp.

Aan de projectbegeleiders, Asli Cicek en Najiw Zemmouri, wil ik ook graag mijn dank tonen om ervoor te zorgen dat het project in goede banen verliep, me steeds motiveerde om dieper na te denken over het onderwerp.

Hiernaast wil ik de PASS praatgroep bedanken om mij met open armen te ontvangen in hun gesprekken en zich open te stellen voor mijn onderzoek. Eva Landuyt van Residentie Vijverplein wil ik bedanken voor het vriendelijke ontvangst en de rondleiding doorheen de residentie. Bedankt Sebastien Vervisch van VillaVip voor het interessante telefoongesprek en de duidelijke uitleg van jullie concept.

Als laatste, maar zeker niet het minst belangrijke, wil ik graag mijn vriend, ouders en vrienden bedanken voor de continue steun en hulp doorheen het hele traject. Zonder hun had ik dit eindresultaat nooit kunnen neerzetten.

# Inhoud

Voorwoord	5
Inhoud	6
Abstract	7
Inleiding	9
<b>1. Autisme</b>	<b>11</b>
1.1. Wat is autisme?	12
1.2. Hulporganisaties voor personen met ASS in België.	15
1.3. De verschillende woonvormen voor personen met ASS binnen België.	16
1.4. Zoektocht naar de juiste woningvorm.	18
1.5. Waarom zelfstandig wonen belangrijk is voor personen met ASS.	20
<b>2. Microliving</b>	<b>23</b>
2.1. Wat is micro-living?	25
2.2. Vormen van micro-living.	26
<b>3. De voordelen van microliving (tiny houses) voor personen met ASS.</b>	<b>31</b>
<b>4. Empirisch onderzoek</b>	<b>34</b>
4.1. Wat vinden personen met ASS zelf belangrijk in verband met wonen?	35
4.1.1. Pass praatgroep.	36
4.1.2. Vragenlijst.	40
4.2. Casestudies	43
4.2.1. Residentie Vijverplein - Studio's ASS.	44
4.2.2. VillaVip - Begeleid wonen.	48
4.2.3. 10 microwoningen – Daniël de Brouwerpark.	52
4.2.4. Love2 House – Takeshi Hosaka - Tiny house.	55
<b>5. De eisen voor een tiny house voor personen met ASS.</b>	<b>59</b>
5.1. Omgeving	60
5.2. Interieurvereisten	63
5.3. Materiaalkeuzes	66
<b>6. Conclusie</b>	<b>70</b>
<b>7. Kritische reflectie</b>	<b>72</b>
<b>8. Koppeling met Masterontwerp</b>	<b>75</b>
Referentielijst	86
Afbeeldingen	89
Bijlagen	94

# Abstract

Binnen deze scriptie wordt er onderzoek gevoerd naar de manier waarop micro-living en ASS (afkorting voor autismespectrumstoornis) gekoppeld kan worden en wat de waarde hiervan is in België. Autisme is een zeer breed spectrum waar 1% van de bevolking in België, d.w.z. ongeveer 115.000 personen, mee gediagnostiseerd wordt. Het is een vrij grote doelgroep in onze samenleving die wat meer aandacht verdient als het om zelfstandig wonen gaat. Momenteel zijn er heel wat personen met ASS die graag zelfstandig willen wonen maar hier niet de kans voor krijgen omdat ze niet de geschikte woonvorm vinden.

Om dit te kunnen beantwoorden wordt er een literatuurstudie gedaan rond autisme maar ook rond micro-living. Bij het deel over autisme wordt er gekeken wat deze stoornis juist inhoudt en wat de noden en wensen voor deze doelgroep zijn om comfortabel te kunnen wonen. Bij micro-living wordt er onderzocht wat dit concept juist is en welke woonvormen hier onder vallen. Daarna wordt vergeleken waarom deze woonvorm juist zo positief is voor personen met ASS. Deze theorie wordt vervolgens a.d.h.v. empirisch onderzoek afgetoetst. Onder het empirisch onderzoek vallen gesprekken met de doelgroep zelf en vakdeskundigen maar ook een aantal casestudies van zowel bestaande woonvormen voor personen met ASS als een tiny house.

Uit het onderzoek kan geconcludeerd worden dat micro-living heel wat voordelen met zich meebrengt als het op zelfstandig wonen voor personen met ASS neerkomt. De meest positieve vorm binnen micro-living blijkt een tiny house te zijn dankzij hun flexibele en compacte eigenschappen. Deze woonvorm kan voor meer rust, controle en veiligheidsgevoel zorgen voor personen met ASS en is ook nog eens flexibel inzetbaar, ecologisch en financieel voordelig.

# Inleiding

Tijdens mijn zoektocht naar een onderwerp voor mijn scriptie kwam ik al snel uit bij mijn neef van 26 jaar, hij heeft autisme en woont bij zijn ouders. Af en toe komt het onderwerp alleen wonen aanbod. Het is zowel van zijn ouders als hem een steeds terugkerende vraag, een zoektocht. Ik wil graag weten of er mogelijkheden zijn zodat personen met autisme alleen kunnen wonen en welke voorwaarden hiervoor nodig zijn.

De fascinatie die ik tijdens mijn opleiding als IA voor het concept micro-living heb opgedaan zou ik willen toepassen in deze zoektocht: hoe kan ik als IA een meerwaarde creëren in de zoektocht naar een thuis voor personen met autisme, kan micro-living hierin een mogelijke oplossing bieden? Er bestaan al heel wat organisaties die zorgen voor interessante woonplaatsen voor personen met een autismespectrumstoornis (afkorting: personen met ASS). Wat ASS juist is wordt toegelicht in hoofdstuk 1. Er zijn residenties voor begeleid wonen die wooneenheden bieden in groepsverband. D.w.z. dat ze vaak gemeenschappelijke functies delen met andere bewoners of dat ze in eenzelfde gebouw zullen wonen. Een andere optie is om in een eigen woning te wonen waar je dan begeleiding kan krijgen in hoeverre dit nodig is. Het probleem hierbij is dat er geen goede en duidelijke middenweg is bij deze woonvormen. Er zijn heel wat personen met ASS die moeite hebben met het samenwonen met andere maar zijn (nog) niet klaar om zelfstandig in een woning te gaan wonen (omwille van o.a. hun functioneren, financiën). Een goede tussenweg zou er voor kunnen zorgen dat we personen met ASS kunnen klaarstomen om wel zelfstandig te kunnen wonen.

Dit leidde naar de onderzoeksvraag:

Hoe kan een tiny house voldoen/ bijdragen aan de noden en wensen van personen met ASS die zelfstandig willen wonen?

Om deze onderzoeksvraag op te kunnen lossen ben ik mijn onderzoek gestart vanuit een aantal deelvragen.

Wat zijn de noden en wensen van personen met ASS voor hun woning?  
Wat is de beste vorm van micro-living voor personen met ASS?  
Wat is de waarde van een kleinschalige woning voor personen met ASS?

Met de antwoorden op deze deelvragen m.b.v. een grondig literatuuronderzoek, ben ik mijn hoofdvraag kunnen gaan onderzoeken. Dit heb ik gedaan aan de hand van literatuuronderzoek, gesprekken met zorgorganisaties en personen met ASS, casestudies en ontwerpend onderzoek.

Zoals eerder vermeld ben ik begonnen met een grondig literatuuronderzoek te doen over personen met ASS en wat hun moeilijkheden zijn om zelfstandig alleen te kunnen wonen. Ik ben er al snel achter gekomen dat autisme een zeer uitgebreid spectrum is. Ik ben me dan gaan focussen op de doelgroep van personen met ASS met een normale tot hoge begaafdheid. In mijn achterhoofd ben ik blijven rekening houden met het hele spectrum. A.d.h.v. gesprekken met zorgorganisaties, personen met ASS zelf en case studies ben ik verder gaan onderzoeken naar wat ze nodig hebben om comfortabel en zelfstandig te kunnen wonen. Welke woonvorm is hier het meeste geschikt voor? In een parallelle stap ben ik ook ontwerpend gaan onderzoeken naar interieurdesigns die hen hierbij kunnen helpen. Zo ben ik tot een concept en ontwerp uitgekomen van een Tiny house voor personen met ASS.

# 1. Autisme

## 1.1. Wat is autisme?

Vanuit de Taskforce Autismen die werd opgesteld in opdracht van minister Jo Vandeurzen werd onderzoek gedaan naar participatieproblemen bij personen met ASS en werd er gezocht naar oplossingen en voorstellen om deze problemen te verkleinen. Hierin heeft Noens et al. (2016) een duidelijke definitie omschreven over wat autisme nu juist inhoudt.

Na de eerste wetenschappelijke omschrijvingen van Leo Kanner in 1943 en Hans Asperger in 1944 hebben de definitie van en de criteria voor autisme een hele evolutie door gemaakt. Volgens de meest recente internationale definitie en criteria (DSM-5; American Psychiatric Association, 2014) hebben mensen met 'autismespectrumstoornis' (kortweg ASS) twee basiskennmerken gemeen. Ten eerste is er sprake van aanhoudende beperkingen op het vlak van sociale communicatie en sociale interacties in meerdere contexten; ten tweede zijn er beperkte en repetitieve gedragingen, interesses en activiteiten. De kenmerken zijn met wisselende ernst en in diverse uitingsvormen aanwezig vanaf de vroege ontwikkeling (maar kunnen soms pas volledig duidelijk worden wanneer de sociale eisen toenemen, of worden gemaskeerd door op latere leeftijd aangeleerde strategieën) en persisteren doorheen de levensloop. Ze veroorzaken een klinisch significante lijdensdruk of verstoren het sociale of beroepsmatige functioneren of het functioneren op andere belangrijke terreinen (American Psychiatric Association, 2014, pp. 109-110). (Noens et al., 2016, p5).

Autisme is dus een stoornis waarbij de hersenen op een andere manier informatie gaan verwerken. Alle zintuigelijke waarnemingen worden door de hersenen verwerkt maar bij personen met ASS gebeurt dit niet altijd correct waardoor er ander gedrag ontstaat. Dit gedrag kan zich in verschillende intensiteiten en vormen uiten (Eleos, z.j.).

Autisme is voor maar liefst 80% erfelijk bepaald. Dit wil zeggen dat als één of beide ouders autisme hebben de kans groot is dat het kind ook autisme zal hebben. Met autisme word je dus geboren. Een mogelijke andere factor is de omgeving, bijvoorbeeld bij extreme verwaarlozing kan je gedragskenmerken ontwikkelen die overeenkomen met autisme. Het ontstaan van autisme vanuit omgevingsfactoren is gelukkig zeer uitzonderlijk. Toch kan de omgeving een invloed hebben op de intensiteit van de autismerkennmerken (Mentaal vitaal, z.j.).

Participate en Vlaamse Vereniging Autisme bespreken de drie hoofdkenmerken van autisme:

- Beperkingen in sociale communicatie
- Beperkingen in sociale interacties
- Repetitief gedrag en specifieke interesses

**Beperking in sociale communicatie:** Het communicatieproces is verstoord, dat wil zeggen dat de manier van communiceren en het communicatiemiddel vaak niet goed ontwikkeld is. Bij sommige personen met ASS is taal niet aanwezig. Vaak compenseren ze dit niet door op een andere manier te communiceren en zijn ze zeer terughoudend. Voor personen met ASS waarbij taal wel aanwezig is, wordt dit vaak niet goed gebruikt en blijft goede communicatie moeilijk. Ze verwachten niet altijd een wederzijds gesprek en fixeren zich op bepaalde onderwerpen (Participate, z.j.; Vlaamse Vereniging Autisme, 2023).

**Beperking in sociale interacties:** Er werd aangetoond dat omgaan en rekening houden met andere mensen niet goed lukt. Door het gebrek aan inlevingsvermogen in het perspectief van de andere worden gesprekken en situaties regelmatig verkeerd geïnterpreteerd. Personen met ASS nemen woorden heel letterlijk op, zo begrijpen ze bijvoorbeeld sarcasme of spreekwoorden niet (Participate, z.j.; Vlaamse Vereniging Autisme, 2023).

**Repetitief gedrag en specifieke interesses:** Een ander zeer aanwezig kenmerk is het herhalen van dezelfde handelingen, het hechten aan routines en slechte omgang met veranderingen. Ze kunnen makkelijk gehecht geraken aan dingen die voor ons niet veel waarde hebben. Meer begaafde mensen ontwikkelen dan weer op hun manier een grote passie voor een specifiek onderwerp bijvoorbeeld formule 1 (cfr Neef), piano of boeken. Ze beperken zich meestal in het aantal interesses omdat ze zich zo verdiepen hierin. Het vast houden aan deze interesses en routines geeft een gevoel van controle in hun leven en brengt rust (Participate, z.j.; Vlaamse Vereniging Autisme, 2023).

Deze kenmerken kunnen zich op verschillende manieren uiten en met verschillende intensiteiten. Dit vormt allerlei subtypes: autisme, autistische stoornis, syndroom van Asperger, PDD-NOS (Pervasive Developmental Disorder Not Otherwise Specified), atypisch autisme, autismespectrumstoornis of andere. Maar het vaststellen van deze varianten bleek in de praktijk moeilijk te zijn. Hierdoor is er nu enkel nog sprake van een autismespectrumstoornis, de verkorting hiervoor is ASS, in de DSM (Diagnostic and Statistical manual of Mental disorders, een handboek dat gebruikt wordt als standaard voor diagnoses) (Vlaamse Vereniging Autisme, 2023).

ASS is een ontwikkelingsstoornis, wat betekent dat er dingen geleerd kunnen worden en dat de stoornis zich ook kan ontwikkelen in andere vormen of zelfs intensiteiten. Het zou kunnen dat bijvoorbeeld naarmate iemand volwassener wordt zij/hij ook beter wordt in sociale interacties. Maar het kan natuurlijk ook zijn dat bepaalde kenmerken verergeren of gewoonweg veranderen.

In België zijn er ruim 80.000 personen met ASS. Dat betekent dat ongeveer 1 op 150 personen een vorm van autisme heeft. Elk jaar komen er zo een 850 diagnoses bij (Autisme België, 2022). Deze cijfers veranderen enorm snel en zijn maar een ruime schattingen. De testen die er gedaan worden wereldwijd zijn moeilijk met elkaar te vergelijken omdat het opzet van de studie, de grootte van de steekproef en de strengheid waarmee de diagnostische criteria worden gehanteerd geen constante zijn. De cijfers bij Participate zijn al gestegen tot 115.000 mensen in België met een vorm van ASS. Wat dus betekent dat er elk jaar zo een 1200 personen met ASS bijkomen (Participate, z.j.).

Het is moeilijk te zeggen dat ASS nu meer zou voorkomen dan vroeger. Via de cijfers zou er kunnen afgeleid worden dat ASS nu meer voorkomt maar dit kan ook gekoppeld worden aan de betere opsporing, de aanpassingen in de diagnostische criteria en de nauwkeurige en snellere diagnosestelling. Een goede kans is dus dat er vroeger evenveel personen met ASS waren maar dat deze nooit gediagnosticeerd werden (Noens et al., 2016).

Ongeveer een kleine 50% van de personen met ASS hebben ook een verstandelijke beperking. Andere zijn normaal tot hoogbegaafde mensen. Het autismespectrumstoornis komt ook veel vaker voor bij het mannelijke geslacht, een verhouding van vier jongens tegen één meisje (Participate, z.j.). Natuurlijk valt er nog zo veel meer te weten over autisme. Hiervoor kan je altijd de site 'Vlaamse Vereniging Autisme' en 'Participate' bezoeken. Deze heb ik zelf veel geraadpleegd om mij wegwijs te maken in de wereld van autisme.



ALWAYS  
UNIQUE  
TOTALLY  
INTELLIGENT  
SOMETIMES  
MYSTERIOUS

Figuur 1: Woordspeling met autisme (Volmaakt Onvolmaakt, 2017).

## 1.2. Hulporganisaties voor personen met ASS in België.

De huidige beleidscontext laat toe de professionele hulp te veralgemenen zodat een organisatie meerdere handicappen tegelijk kan begeleiden en meer algemene kennis heeft. Maar Liga Autisme Vlaanderen wil hier niet aan deelnemen. Er wordt aangehaald dat een autismespecifieke werking nodig is om juiste kwalitatieve zorg te kunnen verlenen. Autisme is een zeer gevarieerde stoornis en dit versterkt de nood aan deze specifieke hulp. Inzicht in het autistisch denken vergroot de kansen op betere ontwikkeling (Liga Autisme Vlaanderen, z.j.).

Er zijn organisaties die instaan voor het begeleiden van personen met ASS in hun dagelijks leven. Op het vlak van wonen kan dit gaan in de vorm van het samenwonen met begeleiders in een gemeenschappelijke woning tot het zelfstandig wonen en op regelmatige tijdstippen begeleiding aan huis krijgen (Persoonlijke communicatie PASS praatgroep; Limburgse Stichting Autisme, 2023).

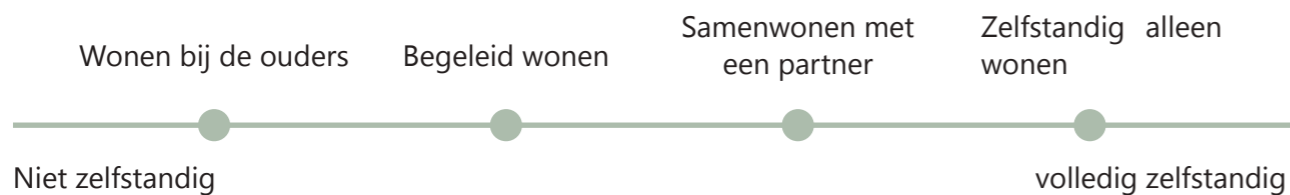
Er zijn ook begeleidingen mogelijk op het vlak van dagbesteding zoals activiteiten in kader van ontspanning, vrije tijd en vorming maar ook op het vlak van tewerkstelling. Dit alles wordt op maat van de hulpvrager georganiseerd. Het streven naar een zo goed mogelijke integratie in de maatschappij, een zo groot mogelijke vorm van zelfstandigheid staat bij elke vorm van begeleiding voorop (persoonlijke communicatie Residentie vijfverplein; PASS praatgroep).

Personen met ASS hebben recht op een persoonsvolgend budget. Dit is een budget op maat waarmee ze (als meerderjarige) zorg en ondersteuning kunnen organiseren. Dit kan binnen een eigen netwerk, individuele begeleiders, professionele zorgverleners, vrijwilligers... ze bepalen zelf welke hulp ze inschakelen (Vlaanderen, 2023).

Als laatste zijn er heel wat vrijwilligers die zich inzetten voor de integratie van personen met ASS binnen de maatschappij en de normalisering. Denk hierbij bijvoorbeeld aan Vlaamse Vereniging Autisme, Participate en Sterkmakers in Autisme. Maar ook werkgevers die zich openstellen om personen met ASS kansen te geven binnen hun bedrijven (persoonlijke communicatie).

### 1.3. De verschillende woonvormen voor personen met ASS binnen België.

Binnen België kunnen er 4 hoofdcategorieën van de verschillende woonvormen onderscheiden worden. Op onderstaande as staan deze opgelijst van minst tot meest zelfstandige woonvorm.



Figuur 2: Aslijn die de woonvormen voor personen met ASS sorteerd van minst naar meest zelfstandig (Eigen werk).

#### 1. Wonen bij de ouders:

Mensen met autisme blijven meestal langer tot soms zelfs hun hele leven thuis wonen. Voor hun is het belangrijk dat ze binnen het huis hun eigen zone hebben om zich terug te kunnen trekken. Bij het thuis wonen hebben ze het voordeel dat ze in hun vertrouwde omgeving kunnen blijven die ze al kennen van kinds af aan. De ouders zijn in de buurt voor moeilijke momenten en periodes. Er is ook de mogelijkheid om thuisbegeleiding te krijgen voor zowel de persoon met autisme als de ouders. De begeleiders ondersteunen het gezin in hun zoektocht naar een vrije tijdsinvulling, administratieve taken specifiek voor personen met een ASS, geven psycho-sociale ondersteuning. Indien nodig maken ze een duidelijke planning en brengen ze deze in kaart. Structuur is een belangrijk gegeven voor de persoon met een ASS. Door een planning visueel te maken, kan dit zorgen voor rust en duidelijkheid (Limburgse stichting Autisme, 2023).

#### 2. Begeleid wonen:

Voor begeleid wonen bestaan er verschillende gradaties.

Je kan in een residentie gaan wonen waar je je eigen kamer hebt maar waar ook een gedeelde gemeenschappelijke ruimte is. Dit kan dan betekenen dat je je slaapkamer met bureau, kleine badkamer en soms minifrigo op je eigen kamer hebt. De leefruimte en keuken zijn dan gemeenschappelijk. Er worden dan bijvoorbeeld eetmomenten en activiteiten vastgelegd zodat de bewoner steeds sociale contacten kunnen leggen en zich niet eenzaam op hun kamer gaan opsluiten.

Een andere vorm van begeleid wonen is wonen in een residentie met studio's. Hier krijg je volledig je eigen studio met slaapkamer, badkamer, leefruimte en kitchenette. Er zijn nog steeds gemeenschappelijke ruimtes zoals een grote keuken en leefruimte, ontmoetingsruimtes, snoezelruimte enzovoort. De sociale contacten worden hier vooral via groepsactiviteiten of in de gemeenschappelijke ruimtes (Limburgse stichting Autisme, 2023; Participate, z.j.). Bij begeleid wonen is het standaard dat je 24/7 kans hebt op begeleiding. Dit kan soms verschillen tussen individuele begeleiding en groepsbegeleiding.

#### 3. Samenwonen met een partner:

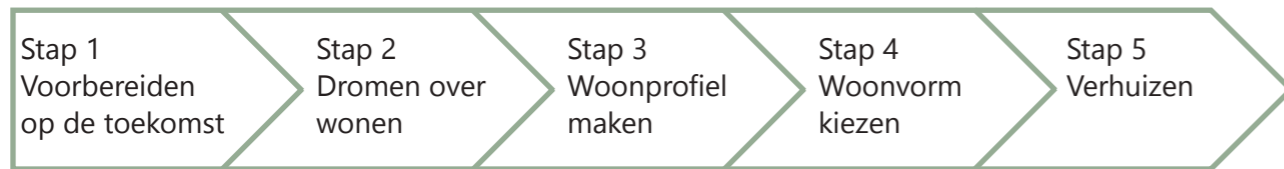
Normaal tot hoogbegaafde personen gaan ook wel eens samenwonen met hun partner. Hier is het belangrijk dat ze zich goed kunnen voorbereiden op de veranderingen en compromissen die er zullen gesloten moeten worden om goed samen te kunnen leven. Rekening houden met je partner is dan ook enorm belangrijk en hierdoor is dit niet altijd even gemakkelijk voor iemand met ASS waarbij het inlevingsvermogen in een andere en het afgeven van eigen routines en controle niet altijd even gemakkelijk is. Voor mensen met een uitgesproken vorm van ASS is dit vaak wat moeilijker (Participate, z.j.; Van der Beek, 2009).

#### 4. Zelfstandig alleen wonen:

Zelfstandig gaan wonen is de grootste stap. Mensen die volledig alleen gaan wonen zijn meestal doorstromers. Dit wil zeggen dat ze van thuis uit eerst naar een begeleid wonen programma gaan om de nieuwe dingen die bij het alleen wonen komen kijken aan te leren. Van hieruit kunnen sommige dan doorstromen naar volledig zelfstandig wonen. Begeleiding hoort hier ook nog steeds bij maar in mindere maten. Hier betekent het vooral dat er begeleidingsmomenten ingepland worden in hun weekschema. Er zijn ook heel wat dagbestedingen waar personen met ASS aan kunnen deelnemen. Dit zijn activiteiten die het doel hebben om hun te prikkelen, stimuleren, activeren, rust te geven of zelfs uit te dagen. Het voordeel aan het zelfstandig wonen is dat ze hun eigen routines kunnen ontwikkelen en geen rekening moeten houden met andere. Ze kunnen hun prikkels beter onder controle houden omdat er minder factoren van andere mensen bij komen kijken. Een valkuil is natuurlijk dat ze zich gaan opsluiten maar hier bestaan ondertussen, zoals eerder besproken, programma's en begeleidingen voor (Limburgse stichting Autisme, 2023; Van Der Beek, 2009; Participate, z.j.).

## 1.4. Zoektocht naar de juiste woningvorm.

Woonpunt autisme is een initiatief dat is ontstaan binnen de Nederlandse Vereniging voor Autisme (NVA). Vergelijkbaar met de Vlaamse Vereniging voor Autisme maar dan voor Nederland. Deze organisatie heeft een zeer informatieve en behulpzame brochure uitgebracht voor het zoeken naar de juiste woonvorm voor iemand met autisme. Doordat autisme zo een uitgebreid spectrum is, is er natuurlijk niet maar 1 type woonvorm die ideaal is voor alle personen met ASS. In deze brochure wordt er stap voor stap uitgelegd hoe je naar jouw persoonlijke ideale woonvorm kan zoeken. In de brochure wordt gebruik gemaakt van een duidelijk stappenplan die te zien is in figuur 3. Er bestaan verschillende hulporganisaties die begeleiding bieden in deze zoektocht.



Figuur 3: Een stappenplan voor de zoektocht naar de geschikte woonvorm (Woonpunt Autisme, 2010.)

Bij stap één wordt er omschreven dat het belangrijk is om mensen met autisme al van jongs af aan voor te bereiden op het idee om alleen te wonen. Bij mensen met autisme is er meer tijd nodig om aan zo een grote veranderingen te kunnen wennen en zich hiervoor klaar te stomen. Aan de andere kant is het moeilijker om een geschikte woonvorm te vinden voor personen met ASS ten opzichte van hun leeftijdsgenoten en hierdoor is het dus best dat je er ook op tijd mee start. Het kan helpen om al in de opvoeding taken te geven aan het kind met autisme die nodig zijn voor het zelfstandig wonen later. Op deze manier kan het kind deze taken gewoon worden en is de overschakeling om uit huis te gaan veel makkelijker (Keesom, Schipper & Venderbosch, 2010).

De volgende stap gaat over het dromen over wonen. Als mensen met autisme gelukkig zijn en zich thuis voelen bij hun ouders gaan ze vaak nog niet verder nadenken over hun toekomst en hoe ze hierna zouden willen wonen. Daarom is het dus belangrijk dat er tijdig bevraagd wordt wat de wensen zijn voor zijn toekomstige woonsituatie. Wat ze willen doen als vrije tijd en als dagbesteding zijn ook goede vragen om te achterhalen. Deze vragen doen het kind even stilstaan bij wat ze willen en hoe hun toekomst er kan uitzien. Dromen is goed maar dromen kunnen natuurlijk veranderen als je ouder wordt. Het gaat dan ook om het principe dat het kind steeds bezig is met wat hij of zij wil en durft te dromen naar zijn of haar ideale scenario ook al is dat niet altijd haalbaar. Eigenlijk is dit proces niet anders dan bij personen zonder ASS maar zal deze zoektocht zal vroeger, uitgebreider zijn en vaak ook langer duren. Er is ook meer voorbereiding nodig. Ook administratief komt hier veel meer bij kijken.

Voordat er concreet kan gezocht worden naar de woonvorm kan je een woonprofiel opstellen. Een woonprofiel omschrijft wat de persoon met autisme nodig heeft, nog moet leren en al zelf kan. Als je weet welke soort begeleiding je nodig hebt weet je al meer over de soort woonvormen waar je tussen kan gaan zoeken. Door een inzicht te krijgen in de vaardigheden van de persoon kan je ook inschatten of hij/zij al in zijn droomwoning kan gaan wonen of als er nog eerst een aantal vaardigheden aangeleerd moeten worden. Als ouder en kind met ASS moet je rekening houden dat het niet altijd evident is om correct in te schatten wat je wel en niet goed gaat kunnen. Er wordt regelmatig over- of onderschat en daarom is het dus handig om te starten met een iets minder uitdagende woonsituatie om zo op te bouwen naar hun droomwoning.

In stap vier kan je alle voorgaande informatie en voorbereidingen gaan toepassen in de zoektocht van je juiste woonvorm. Nu je weet wat je graag wil en wat je nodig hebt maar ook realistisch gezien wat je kan, kan je gaan zoeken tussen de juiste categorieën. Je kan in de regio's waar je wil wonen gaan zoeken naar het aanbod van de woningen. Bij deze stap moet je rekening houden dat de broodnodige zaken van wonen voor de persoon met autisme aanwezig zijn. Hierbij denken we vooral aan de juiste aanwezigheid van begeleiding, de woning die niet voor overprikkeling zorgt en de mogelijkheid om vrijetijds- en dagbesteding uit te voeren.

Dan komen we toe aan de vijfde en laatste stap, namelijk verhuizen. Het is vaak nodig om in deze periode meer begeleiding te voorzien zodat er beter omgegaan kan worden met de grote veranderingen. Een handige tip is de nieuwe zorgbegeleiders (indien deze er zijn) al voor de verhuis geleidelijk te integreren in hun leven zodat de begeleiding een vertrouwenspersoon kan worden. Door de spreiding van alle nieuwe aspecten - de begeleiders, de woning, nieuwe taken - is de overgang naar de nieuwe woning minder drastisch en dus makkelijker om te ondergaan. Doordat de rol van de ouders minder aanwezig gaat zijn kan het soms zijn dat de persoon met ASS een afstand gaat nemen van zijn of haar ouders, vrienden, familie. Voor hun geldt vaak 'uit het oog, uit het hart' ook al bedoelen ze dit niet op een brute manier, ze kunnen vaak gewoon de nieuwe leefwereld niet combineren met de oude. Het is belangrijk dat er op voorhand goede afspraken gemaakt worden rond de integratie van de ouders, familie en vrienden in de nieuwe leefomgeving. Vaak zijn deze naast de enige constante sociale interactie die de persoon met ASS heeft en is het dus belangrijk dat ze deze niet aan de kant gaan schuiven. Om de overgang wat soepeler te laten gaan kan een proefperiode of een logeermoment in de nieuwe woning helpen om langzaam te wennen aan de woning (Keesom, Schipper & Venderbosch, 2010).

Al deze stappen in de brochure dienen als hulpmiddel om de persoon voor te bereiden en zijn dus geen verplichting. Het is wel aangeraden om zoveel mogelijk stappen te volgen want het zal de overgang en zoektocht alleen maar makkelijker maken.

De brochure is gemaakt vanuit organisaties in Nederland maar de basisprincipes die ik hier heb samengevat zijn natuurlijk ook perfect van toepassing in België. Ook hier hebben we organisaties die personen met ASS en hun familie verder begeleid in de soms wel moeilijke zoektocht naar een ideale woonvorm. Het belangrijkste blijft dat de persoon zich hier gelukkig zal voelen en er dus echt geluisterd moet worden naar wat hij of zij belangrijk vindt en niet enkel wat hij of zij volgens de theorie nodig zou hebben.

## 1.5. Waarom zelfstandig wonen belangrijk is voor personen met ASS.

Resultaten van verschillende onderzoeken tonen aan dat zelfstandig wonen voor personen met ASS een positieve invloed heeft.

Puma Irma haalt aan in een artikel van Zorg + Welzijn dat begeleid wonen moeilijker kan zijn omdat dit betekent dat ze samenwonen met 'vreemde' en dit brengt heel veel prikkels en stress met zich mee. Bij een begeleide woonvorm wordt er gebruik gemaakt van gemeenschappelijke ruimtes of momenten. Het samenwonen met andere en rekening houden met hen is niet altijd even evident voor personen met ASS. Zoals eerder vermeld hebben personen met ASS meer moeite om sociale contacten te leggen omdat rekening houden met en verplaatsen in andere hun gedachte niet goed lukt. Verplicht sociaal zijn weegt dus wel door bij mensen met autisme (Puma, 2021). Tegelijk brengt zelfstandig wonen ook moeilijkheden met zich mee. Door de verminderde sociale vaardigheden hebben personen met ASS vaak de neiging om zich thuis af te zonderen van de buitenwereld. Het is dus zeer belangrijk dat ze af en toe gepusht worden om sociale contacten te leggen en buiten huis te treden. Vaak gaat dit dus wel met stress gepaard en hebben ze na een sociaal gebeuren tijd nodig om te kunnen bekomen. Uit onderzoek blijkt dat heel wat personen met ASS weinige sociaal contact niet als een gemis ervaren. Zij ervaren de sociale contacten die ze wel hebben niet als weinig en hechten veel belang aan deze contacten. Het komt veel voor dat de constante in hun sociaal leven hun ouders en/ of broers of zussen zijn. Maar tijd alleen is voor de personen met ASS wel zeer belangrijk. Ze geven aan dat ze vaak langere periodes alleen kunnen zijn en hier ook echt van kunnen genieten en zelfs echt nood aan hebben aldus Dorien Rem (2008).

Bij het masteronderzoek van Dorien Rem werden jongeren tussen de 16 en 21 jaar bevestigd over de kwaliteit van de zorg die ze in hun leven krijgen. Het onderzoek bevat items in kader van de schoolomgeving, het werken, de thuisomgeving en de begeleiding. Over de leefomgeving kwam naar voren dat de meeste respondenten nog thuis wonen. Deze vinden het niet erg om thuis te wonen maar dit vooral omdat ze op elk moment kunnen terugvallen op de nodige hulp en zorg die ze nodig hebben. Het is leuk dat ze dingen samen kunnen doen en niet altijd alleen zijn. Het is hun veilige thuishaven. Voor de ouders is het vaak moeilijk om hen los te laten, ze zijn vaak (over) beschermend. Deze situatie kan er voor zorgen dat het zelfstandig functioneren tegengehouden wordt en hierdoor voelen ze zich vaak betutteld. Ze zouden allemaal soms wel alleen willen wonen om hun eigen vrijheid te kunnen hebben en te kunnen kiezen wanneer ze bepaalde dingen willen doen. Ze ergeren zich soms aan het gedrag van de andere (Rem,2008). Hieruit leid ik af dat ze thuis wonen leuk vinden omdat ze gezelschap en alle mogelijkheden tot nodige hulp hebben. Maar als dit zou kunnen geïntegreerd worden bij alleen wonen zou er hiervoor geopteerd worden. De voordelen bij alleen wonen is dat ze leren zelfstandig te functioneren en hun eigen ritme en eigenheid kunnen aanhouden. Er zal wel zorg en mensen in de buurt moeten zijn, voor de ene al wat meer dan voor de ander, om dit mogelijk te maken.

Uit een interessant gesprek met een aantal personen met ASS - waarover dieper wordt ingegaan in hoofdstuk 5.1.1. PASS praatgroep - kwam naar boven dat door zelfstandig te gaan wonen personen met ASS heel wat nieuwe vaardigheden bijleren. Ze leren hun eigen plan te trekken en problemen zelf op te lossen. M.a.w. zelfstandig wonen kan ervoor zorgen dat ze groeien en dat typische kenmerken van ASS verbeteren (persoonlijke communicatie). Door zelfstandig te wonen net zoals hun leeftijdsgenoten kan het leven op termijn van deze persoon makkelijker en 'normaler' verlopen.

## 2. Mirco-living



## 2.1. Wat is micro-living?

Door de steeds meer groeiende populatie over heel de wereld worden we genoodzaakt te zoeken naar andere woontypologieën. Eén van deze opkomende typologieën is micro-living. Omdat het concept micro-living nog steeds groeiende is, bestaat er nog geen exacte overkoepelende definitie van wat het juist inhoudt. In deze scriptie heb ik gebruik gemaakt van de definitie van Emily Brown en Harris & Nowicky die aangeven dat micro-living wooneenheden zijn die kleiner zijn dan de traditionele eenheden. Dit kan gaan van compleet zelfstandige eenheden waar alle woonfuncties in verwerkt zitten maar het kan ook een wooneenheid zijn waar gedeelde functies in zitten (Brown, 2016 ; Harris & Nowicky , 2020). Voor mij betekent micro-living een concept waarbij we gaan zoeken naar het minimale wat de mens nodig heeft om comfortabel te kunnen wonen. Dit kan gezocht worden in alle woonvormen die er op dit moment in de wereld al bestaan. Een aantal van de meest voor de hand liggende voorbeelden die we hierbij kunnen geven zijn micro-appartementen, co-housing en Tiny houses.

Een grote inspiratiebron voor micro-living die gebruikt wordt door vele ontwerpers zijn de woningen in de grote Aziatische steden. Hong Kong, Tokyo en Singapore zijn een van de meest dichtbevolkte steden ter wereld. Om deze reden zien we hier ook veel zeer kleine woningen verschijnen. Er is niet genoeg oppervlakte om de hele bevolking de mogelijkheid te geven om in een gewoon huis of appartement te wonen. Dit verplichtte hen om woningen te creëren die veel kleiner zijn dan de standaardnormen. Al werden deze wooneenheden niet altijd gezien als comfortabele leefomgevingen toch hebben ze voor een grote invloed gezorgd in het westen (Harris & Nowicky, 2020). Een groot kritiekpunt bij de woningen in Azië is dat hun kleinschalige woningen niet altijd efficiënt ingevuld worden. Tegenwoordig wordt hier wel steeds meer en meer focus op gelegd en worden er innovatieve ontwerpen gemaakt die al vaker voor architectuurprijzen hebben gezorgd.

In een casestudie in Berlijn van Hein en Neiben over micro-housing werd er onderzocht welke verschillende doelgroepen voor deze woonvormen kiezen. Micro-housing komt o.a. veel voor in dichtbevolkte gebieden zoals grootsteden. De situering heeft een grote invloed op de soort bewoners. De grootste doelgroep die we hier terugvinden zijn studenten, werknemers die veel moeten reizen voor werk en werknemers die ver van het werk wonen en wekelijks op en af pendelen (Hein & Neiben, 2020). Steeds meer en meer andere doelgroepen willen ook kleiner gaan wonen om heel wat andere redenen: ze hebben geen nood aan een groot huis, financieel is dit voordeliger, willen een kleinere ecologische voetafdruk,... Dit zorgt voor micro-woningen in heel diverse plaatsen zoals zelfs midden in een bos.

## 2.2. Vormen van micro-living.

In dit hoofdstuk gaan we even wat meer inzoomen op de grootste opkomende woonvormen van micro-living.

Micro-appartementen spreken natuurlijk redelijk voor zich. Dit is zoals eerder vermeld een appartement in een appartementsblok waarbij er gezocht wordt naar het minimale oppervlakte waarin de bewoners comfortabel kunnen wonen. Er worden functies samengenomen en de ruimtes worden optimaal benut. Als we terugkijken naar de casestudie in Berlijn merken we op dat deze vorm van micro-living zeer veel voor komt in de dikkere dichtbevolkte grootsteden (Hein & Nieben, 2020). Als we dit in België zouden projecteren denken we dus eerder aan steden als Brussel, Antwerpen, Leuven,... Door het hoge werkaanbod in deze grote steden en de mens die graag dicht bij hun werk woont resulteert dit dus in een hoge nood aan wooneenheden in en rond deze steden.



Figuur 5: Micro-apartement - nARCHITECTS (Enriquez, 2023)

Co-housing is een ander vorm die we onder micro-living kunnen terugvinden deze is enorm opgekomen de laatste jaren. Deze woonvorm zagen we voor het eerst verschijnen in Denemarken in de jaren 70 (Henrotte, 2020). Co-housing is een woonvorm waarbij elke bewoner een eigen autonome unit heeft en daarbuiten er gemeenschappelijke leefruimtes zijn. Deze gemeenschappelijke delen zijn meestal primaire leefruimtes zoals een gemeenschappelijke keuken, eetkamer, zithoek, enzovoort. De tuin wordt in de meeste gevallen ook gedeeld onder de verschillende bewoners (Henrotte, 2020). Deze woonvorm heeft het voordeel van een eigen privé plek in combinatie met sociale contacten en behoren tot een gemeenschap. Er zijn vele voordelen aan deze woonvorm zowel op individueel vlak als maatschappelijk vlak. Er zijn heel wat praktische voordelen zoals o.a. het delen van goederen en ondersteuning bij dagelijkse taken. Anderzijds zijn er financiële voordelen door het delen van kosten. Co-housing draagt ook bij aan het voorkomen van eenzaamheid. Co-housing heeft maatschappelijke voordelen. Hierbij denken we o.a. aan het stimuleren van sociaal gedrag naar de medemens, Samenbrengen van verschillende culturen en achtergronden en ecologische voordelen door het efficiënt gebruik van energie, grondstoffen en vooral ruimte (Smeets, 2019). Een grote co-housing organisatie binnen Vlaanderen is Abbeyfield. Deze projecten worden gerealiseerd voor

55-plussers. Het biedt de kans voor oudere mensen om in een privé woning te wonen maar toch samen te leven met andere leeftijdsgenoten. Compact maar comfortabel leven in een aangepaste leefomgeving, en deel zijn van een actieve sociale gemeenschap is waar zij voor staan (Abbeyfield Vlaanderen, 2023).



Figuur 6: Beeld privé woning woonkamer - Abbeyfield 2020



Figuur 7: Beeld gemeenschappelijke keuken - Abbeyfield 2020

Een laatste groot voorbeeld wat ook wel bekend in de oren zal klinken zijn de tiny houses. Dit is ook de woonvorm waar ik mij meer op zal focussen in mijn onderzoek en ontwerp. Een goede definitie van een tiny house kunnen we halen uit het boek 'Tiny houses living: minder huis, meer leven' van Monique Van Orden.

Een tiny house is een nieuwe woonvorm met een duidelijke onderliggende filosofie. Het is een kleine, volwaardige en vrijstaande woning met een vloeroppervlakte van maximaal 50 vierkante meter, met een zo klein mogelijke ecologische voetafdruk. In een tiny house wordt permanent gewoond en het is dus niet bedoeld als recreatiewoning. ( Van Orden, 2020)

Binnen tiny houses bestaan 2 grote categorieën. Er zijn verplaatsbare tiny houses, deze worden vaak gebouwd op wielen en staan op braakliggende terreinen met de intentie hier tijdelijk te wonen (zie figuur 8). De tweede soort zijn vaste tiny houses, deze bewoners hebben de intentie om hier permanent te blijven wonen en de huizen worden op vaste funderingen gebouwd (zie figuur 11 & 12 op de volgende pagina) (Tiny House Nederland, 2023; Van Orden, 2020, p6).



Figuur 8: Verplaatsbaar tiny house. (Land Ark, z.j.)

Tiny houses zijn al jarenlang aan het evolueren. Henry David Thoreau heeft de filosofie rond tiny houses in gang gezet door de bouw van zijn kleine cabine in het bos die te zien is op figuur 9 en 10. Hij heeft in 1845 besloten op zichzelf in het bos te gaan wonen in een zelfgemaakte cabine en zijn proces hiervan te documenteren in zijn boek genaamd 'Walden' (Baker, 2020). Een meer huidige pionier, Jay Shafer, begon in 1997 aan zijn eerste tiny house en heeft een boek geschreven over waarom hij deze beslissing heeft genomen. Zijn boek werd al snel wereldbekend en er werd vaak naar hem gerefereerd als "the founder of the tiny house movement".



Figuur 9: Henry David Thoreau's cabin in the woods (AMC Staff, 2020)



Figuur 10: Henry David Thoreau's cabin in the woods - interieur (TinyHouseTalk,





### 3. De voordelen van micro-living (tiny houses) voor personen met ASS

In een vorig hoofdstuk is duidelijk gemaakt dat zelfstandig wonen voor personen met ASS een positief effect kan hebben op hun welzijn. Hoe kan micro-living, met de focus op tiny houses, hier nog extra aan bijdragen?

Een tiny house is gekend voor zijn compactheid. Het kan een vloeroppervlakte hebben van maximaal 50m<sup>2</sup> aldus de definitie van Van Orden (2020). Dat klinkt alsof er zeer veel beperkingen verbonden zijn aan zo een compacte woonvorm. Maar een klein oppervlakte brengt juist heel wat voordelen met zich mee. Het is gemakkelijk om een overzicht te kunnen houden over de hele woning. In één oogopslag is het grootste deel van de woning te zien. Dit betekent voor personen met ASS dat het makkelijk is om een gevoel van controle te hebben in dit soort woningen. Personen met ASS hebben moeite met het betreden van een ruimte als deze volledig afgesloten is en geen inkijk biedt. Dit brengt onrust teweeg en hierdoor verliezen ze het gevoel van controle (Van Der Beek, 2009). Bij een tiny house krijgen ze de kans om een zicht te krijgen op de ruimte alvorens deze te betreden. Het creëert een veilig gevoel en zal automatisch rust bij de persoon bieden.

Personen met ASS ervaren soms meer moeite met het onderhouden van een woning. Zeker als het over een traditionele grote woning gaat. Voor de organisatie en de handelingen om een woning goed te onderhouden is er vaak nood aan extra hulp. Deze moeilijkheden komen in mindere mate aan bod in een compacte woning zoals een tiny house. Het onderhoud kan veel sneller gebeuren omdat de grootte van het huis veel dragelijker is om in één keer te poetsen. Hierbij kan een slimme indeling en onderhoudsvriendelijke materialen een goede bijdrage leveren, hier wordt dieper op ingegaan in hoofdstuk 6.

“Our houses are such unwieldy property that we are often imprisoned rather than housed in them.” (Thoreau, 1854).

Uit Thoreau's uitspraak kunnen we interpreteren dat we vaak meer zorgen hebben door bijvoorbeeld grote afbetalingen, veel werk en onderhoud aan een huis, ... waardoor we niet altijd kunnen genieten van de dingen die juist belangrijk zijn zoals hobby's en tijd voor vrienden en familie (Harris, 2018).

Een aspect wat veel naar boven kwam uit de PASS praatgroep, wat bij empirisch onderzoek terug te vinden is onder hoofdstuk 5.1, is overlast van burens. Specifiek gericht op geluidsoverlast. Dit is iets wat veel terug komt in appartementen of rijwoningen omdat hier de burens in direct contact staan met de eigen woning. Appartementen zijn vaak een goedkopere oplossing als mensen voor het eerst alleen willen gaan wonen t.o.v. een vrijstaande traditionele woning. Bij appartementen kan je snel last hebben van de burens omdat er nog niet genoeg aandacht wordt besteed aan geluidsisolatie tussen de appartementen. Voor personen met ASS resulteert dit in overprikkeling of fixatie op de geluiden van de andere. Dit verstoort hun eigen routine en doorbreekt hun rust. Bij een tiny house heb je het voordeel van wonen op een kleinere oppervlakte maar dan zonder de last van burens.

Dit loopt meteen hand in hand met het volgende voordeel van zo een tiny house namelijk flexibiliteit. Een tiny house, door zijn compacte vorm, kan op veel verschillende plaatsen gezet worden. Zo kan er geopteerd worden om de woning in een tuin te zetten van bijvoorbeeld de ouders maar ook op een eigen stuk grond. De tiny houses kunnen ook samen gegroepeert worden tot een soort gemeenschap, dit zien we al meer terugkomen in bv Almere in Nederland (zie figuur 13).

Een laatste maar zeker niet onbelangrijk voordeel van een tiny house is het financiële aspect. Personen met ASS hebben gemiddeld een lager inkomen omdat het vinden en behouden van een vaste job niet evident is. Om deze redenen kunnen ze minder snel een eigen woning aankopen omdat de prijzen, zeker de dag van vandaag, gewoonweg te hoog liggen. Een tiny house heeft alle voordelen van een traditionele eigen woning maar dan aan een lagere aankoopprijs. Deze woonvorm voorkomt langdurige afbetalingskosten. Anderzijds zorgt wonen in een kleinschalige woonvorm voor

het verminderen van onnodige spullen. Samen zorgen ze voor een rustigere omgeving met minder zorgen voor de bewoner. Er komt tijd en geld vrij voor te genieten van hobby's, vrienden en familie, reizen,... (Böllert, 2019).



Figuur 13: Tiny house community - Almere, Nederland (Norman A., 2019)

## 4. Empirisch onderzoek

### 4.1. Wat vinden personen met ASS zelf belangrijk in verband met wonen?

Om gegronde antwoorden te kunnen bieden op de onderzoeksvragen ben ik niet gebleven bij literatuuronderzoek maar ben ik ook mijn bevragingen gaan doen bij de mensen zelf. Ik heb de kans gekregen om met een groep mensen te praten die ASS hebben. Tegelijk heb ik ook een online vragenlijst rondgestuurd naar heel wat personen met ASS en hier zijn 11 antwoorden uit terug gekomen met heel wat nuttige informatie over de noden en wensen van hun woning.

## 4.1.1. PASS praatgroep

Praatnamiddag PASS Hasselt – Corda campus.

PASS is een organisatie die instaat voor het welzijn van personen met ASS en hun naasten. Het is een mooi voorbeeld van een hulporganisatie op basis van vrijwilligers. Dit werd besproken in hoofdstuk 1.2. 'Hulporganisaties voor personen met ASS in België'. Deze organisatie wordt gesteund door Vlaamse Vereniging Autisme. Ze organiseren heel wat evenementen waarbij personen met ASS kunnen samenkomen en interacties kunnen hebben met mensen die dezelfde kwetsbaarheden delen. Ook ouders, vrienden en familie worden hierin meegenomen zodat zij zich ook meer bewust zijn van ASS en kunnen leren van anderen. Eén van deze evenementen zijn de maandelijkse praatgroepen. Elke laatste zaterdag van de maand wordt er in Hasselt op de Corda Campus een praatnamiddag georganiseerd waarbij personen met ASS met een normale tot hoogbegaafdheid kunnen samenkomen en kunnen praten over zelfgekozen onderwerpen. In maart heb ik zo een praatnamiddag mogen meevolgen in functie van mijn masterproef en heb ik een aantal vragen mogen lanceren in de groep.

Er namen 15 personen deel aan dit gesprek exclusief mezelf. De leeftijden schommelden voornamelijk tussen de 30j en 50j. Er was één tiener aanwezig met zijn moeder, alle andere kwame zonder begeleiding.

Ik heb gekozen om het gesprek niet individueel te doen omdat het een praatgroep is die maandelijks samen komt en ze de onderwerpen ook steeds in groep bespreken. Op deze manier heb ik dus ook deelgenomen en niets aan de oorspronkelijke setting gewijzigd. Op voorhand hebben alle groepsleden de vragen wel gekregen en kunnen voorbereiden. Het werd een zeer interessant en boeiend gesprek. Soms met zeer verschillende meningen. Omdat dit een informeel gesprek was met een hele groep mensen heb ik de informatie samengevat a.d.h.v. de belangrijkste vragen en antwoorden die gegeven werden.

### Wat is jullie huidige woonsituatie?

Eigen woning gekocht - alleenstaand	4
Eigen woning gekocht - met gezin	4
Eigen appartement	5
Tijdelijke studio, psychiatrisch ziekenhuis	1
Woont in bij de ouders	1

De nodige hulp varieert enorm bij iedereen. Sommige hebben enkel hulp bij het huishouden zoals poets- of strijkhulp. Andere krijgen meer thuisbegeleiding de inhoud en hoeveelheid van de bezoeken is op maat van de persoon zelf en kan gaan van ondersteuning van administratie, vrije tijd en werk tot psychologische ondersteuning. Drie personen hebben helemaal geen hulp nodig.

Er werd regelmatig aangehaald dat als je normaal tot hoogbegaafd bent met autisme het veel gemakkelijker is om dagdagelijkse dingen aan te leren en je beter te ontwikkelen in de samenleving. De dingen waar je voordien begeleiding voor nodig had kan je nu zelf. Je kan leren omgaan met bepaalde facetten die je vroeger zouden gestoord hebben. Dit is zeker niet voor iedereen het geval, bij de ene lukt dit al beter dan bij de andere. Hiermee kan aangetoond worden dat autisme wel degelijk kan veranderen, niet genezen, en je je verder kan ontwikkelen. Belangrijk is dat men kansen

krijgt om te groeien, fouten te maken, dat men op de juiste tijdstippen gestimuleerd en gemotiveerd wordt om uit de comfortzone te stappen.

Bijna iedereen heeft werk maar ze hebben het financieel moeilijker omdat het loon van hun werk niet hoog ligt. Als alleenstaande ga je vaak creatief te werk om elke maand financieel rond te komen en op deze manier een comfortabel leven te kunnen leiden. Voor personen met ASS is deze uitdaging nog groter omdat structuur belangrijk voor hen is en het steeds aanpassen aan de huidige situatie (verandering van energiemaatregelen, prijsaanpassingen,...) moeilijker is.

### Zijn er dingen die enorm storend zijn in een woning?

1. Last van de burens: geluiden, rookgeuren, spelende kinderen,...
2. Het gevoel dat andere mensen binnen kunnen kijken in de woning maakt hen onrustig. Sommige krijgen dit niet uit hun hoofd en blijven geobsedeerd door het raam kijken of er iemand is die binnen kijkt. Elke beweging aan dit raam kan hen afleiden.
3. Vele hebben aangehaald dat ze niet graag vrienden of familie uitnodigen in hun woning. Sommigen hebben dit zelfs nog nooit toegelaten omdat het idee dat mensen hun woning gaan betreden veel stress en prikkels teweeg brengt.
4. Direct zonlicht wordt als storend bevonden. Een terras aan de zuidkant is dus te vermijden.
5. Het niet mooi aansluiten of uitgelijnd zijn van tegels of naden kan als storend ervaren worden. Bij natuurlijke materialen zoals hout storen de onregelmatige nerven niet omdat dit natuurlijk is. Hierdoor wordt er verkozen voor dit soort materialen in de woning. Over hout was iedereen zeer positief.
6. Materialen die moeilijk in onderhoud zijn worden ook als storend ervaren. Er is dus een grote voorkeur voor onderhoudsvriendelijk en functionele materialen
7. Felle kleuren zorgen voor teveel afleiding en worden best niet gebruikt.

### Dingen die zeer belangrijk zijn in een woning?

1. Een belangrijk gegeven voor elke groepslid is de aanwezigheid van een plek om zich rustig terug te kunnen trekken.
2. Veel licht in de woning, best egaal indirect licht van buiten.
3. De aanwezigheid van dimlichten zodat er zelf geregeld kan worden hoeveel licht nodig is in de woning.
4. Modulaire opbergruimtes. Leggers die versteld kunnen worden naar de hoogtes van de spullen,...
5. Goede isolatie!
6. Goede geluidsisolatie!
7. Veel privacy in de woning, weinig inkijk van buiten uit.
8. Graag dicht bij natuur wonen.
9. Geen burens in hetzelfde gebouw zou ideaal zijn. Anders goede geluidsisolatie zodat de burens niet gehoord kunnen worden.
10. Materialen die terugkomen in verschillende ruimtes brengt rust.
11. Belangrijk dat alles een duidelijke opbergplaats krijgt zodat deze altijd op de zelfde plaats terug gezet worden.

### Zaken die moeilijk zijn?

1. Moeite om interieurkeuzes te maken omdat er zoveel mogelijke opties bestaan en dit brengt veel stress en angst met zich mee.
2. bezoek uitnodigen in hun woning brengt angst en stress. Een tip kan bv zijn dat het bezoek enkel in één voorziene ruimte in de woning mag komen en niet in de rest van de woning. Meestal nodigen ze vrienden of familie uit op een andere locatie of organiseren ze een activiteit buitenshuis.
3. Iemand die zelfstandig is gaan wonen zonder dat ze daar 100% klaar voor was. De stap om eerst begeleid te gaan wonen in groep was gewoon te stressvol voor haar.

Een belangrijk aspect dat naar voor is gekomen is dat, net zoals bij iedereen, ook personen met ASS heel verschillend zijn. Zo zijn er mensen die last hebben van verschillende geuren in een woning maar tegelijk zijn er ook andere waarbij dit helemaal geen storende factor is. Er zijn personen met ASS waar ordelijkheid en minimalisme een echte must is om tot rust te kunnen komen en waar alles mooi achter dichte kastdeuren weggestopt moet kunnen worden en andere die liever in een soort geordende chaos willen leven waar spullen rommelig in het zicht kunnen liggen zonder zich hier aan te storen. Vaak vinden zij een soort orde in hun rommeligheid en weten exact waar alle spullen liggen. Ze willen niet dat deze spullen opgeruimd worden en kunnen bijvoorbeeld niet werken aan een ordelijke lege bureau.

Dus net zoals bij alle andere bevolkingsgroepen zijn er veel aspecten die niet algemeen bepaald kunnen worden maar pas bepaald kunnen worden door met de exacte bewoner te gaan praten en na te gaan wat belangrijk is voor hem/haar. Een ontwerp, waarbij de klant ook de gebruiker is, blijft persoonlijk en is steeds op maat van de klant met of zonder ASS.

Een aantal keer werd er aangehaald in de praatgroep dat ze het moeilijk hebben met keuzes maken omdat dit druk en stress teweeg brengt. Ze zouden het leuk vinden moest er de mogelijkheid zijn dat de grote lijnen van een interieur op voorhand bepaald worden. Dit is iets waar ik rekening mee wil houden door één soort tiny house te creëren dat gekopieerd kan worden voor heel wat personen met ASS in verschillende situaties en omgevingen. Op deze manier hoeven ze geen moeilijke ontwerpbeslissingen te maken.

## 4.1.2. Vragenlijst

Om een breder publiek te kunnen bereiken heb ik een online vragenlijst opgesteld. Deze werd rondgestuurd naar een aantal organisaties zoals o.a. VillaVip, PASS en residentie Het Vijverplein. VillaVip en residentie Het Vijverplein zullen in hoofdstuk '4.1.2. Casestudies' verder toegelicht worden. De vragen stonden in functie van de noden en wensen voor personen met ASS op vlak van wonen. De eerste twee vragen die gesteld werden hadden het doel om de respondent te kaderen. Er werd gevraagd naar de woonsituatie en de dagelijkse hulp die ze verkrijgen. Vervolgens werden de vragen gefocust naar de noden voor een woning a.d.h.v. vragen en stellingen waarbij ze op een vijfpuntschaal tussen 'akkoord' of 'niet akkoord' hun antwoord konden aanduiden. Als laatste werd er afgerond met een aantal open vragen waar ze nog eigen inbreng kwijt konden (die voor hun nog niet aan bod gekomen was). De volledige vragenlijst met alle antwoorden kan je in bijlage 1 terugvinden.

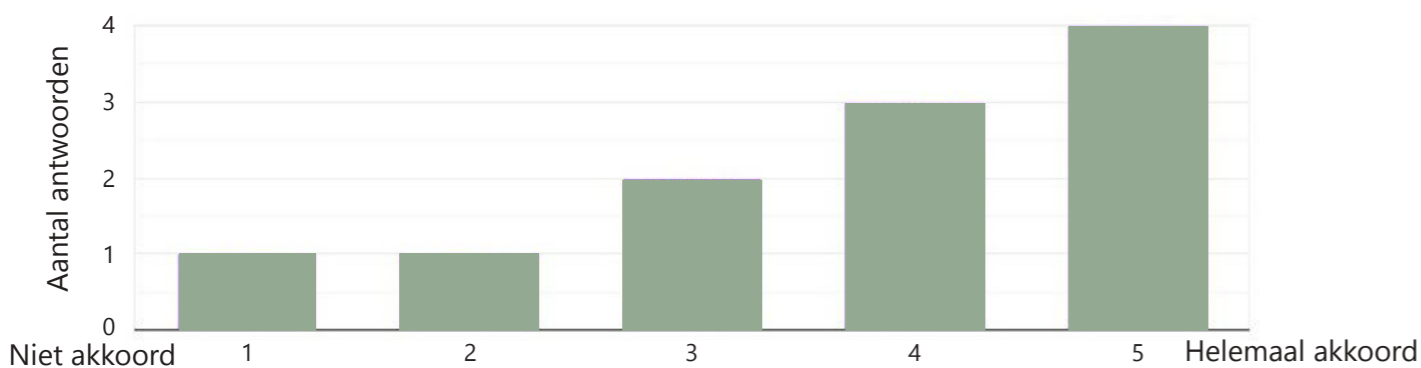
Er hebben 11 respondenten deelgenomen aan de vragenlijst vanuit zeer diverse woonsituaties. De respondenten wonen o.a. in een begeleide woning, bij de ouders, combinatie van door de week begeleid wonen en in het weekend thuis wonen, volledig zelfstandig wonen en tenslotte in een tijdelijke woonvorm. Ook de dagelijkse hulp die ze krijgen is zeer divers van persoon tot persoon. Er zijn personen die begeleiding krijgen om zelfstandig te wonen, poetshulp, hulp met organisatie enzovoort. Voor alle antwoorden zie bijlagen 1.

Op heel wat vragen zijn de antwoorden redelijk verdeeld en kon er niet altijd een duidelijke conclusie uit getrokken worden. Dit versterkt alleen maar het idee hoe divers autisme is en dat mensen verschillende noden en wensen hebben. Maar natuurlijk is er ook maar een kleine groep mensen die geantwoord hebben op de vragen en moeten we kritisch kijken naar de conclusies die hier uit getrokken kunnen worden. Ik ben vooral verder gegaan met de vragen waar meer eenduidige antwoorden op gegeven werden. Alle vragen heb ik ook teruggekoppeld aan de bevindingen vanuit het literatuuronderzoek om te kijken waar deze overeenkomen en waar niet.

Uit de vragen kwam naar voren dat een plek om je terug te kunnen trekken enorm belangrijk is. Op deze vraag antwoordden maar liefst 7 van de 11 respondenten dat dit zeer belangrijk is. Een andere conclusie die getrokken kan worden is het belang van natuur, zie figuur 14. De natuur betrekken in de woning wordt zeer positief bevonden. Maar tegelijk wordt er aangegeven dat het idee dat mensen in hun woning kunnen kijken zeer moeilijk is. Dit is iets wat ook bij de praatgroep naar voren kwam.

### Is het voor jou belangrijk om de natuur te betrekken in je woning?

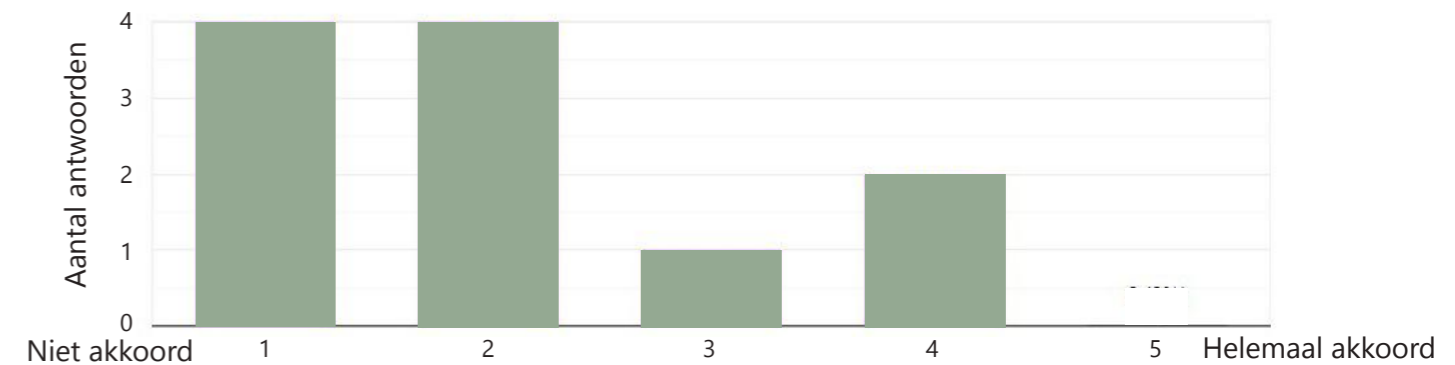
11 antwoorden



Figuur 14: Vraag 9 - Is het voor jou belangrijk om de natuur te betrekken in je woning? (eigen werk, 2023)

### Kan zonlicht zorgen voor overprikkeling?

11 antwoorden



Figuur 15: Vraag 15 - Kan zonlicht zorgen voor overprikkeling? (eigen werk, 2023)

In literatuur werd aangehaald dat zonlicht soms voor overprikkeling kon zorgen maar uit eigen empirisch onderzoek kwam eigenlijk het tegenovergestelde naar boven. Bij de vraag of zonlicht voor overprikkeling kan zorgen vinkten 8 van de 11 mensen bolletje 1 of 2 aan, zie figuur 15. Ook uit de praatgroep werd over zonlicht enkel positief gesproken.

Bij de open vragen werd afgetoetst welke elementen zeer belangrijk zijn in de woning en welke zeker niet aanwezig mogen zijn.

Belangrijke dingen die **aanwezig** moeten zijn in de woning

Privacy
Natuurlijk licht
Onderhoudsvriendelijk
Natuur
Ruimte om af te zonderen
Leesbare ruimtes
Rust van de buitenwereld en in huis
Goede ligging van de woning
Constante temperatuur in de woning

Belangrijke dingen die zeker **niet aanwezig** mogen zijn in de woning

Veel geluiden
Luide toestellen
Te felle verlichting
Felle kleuren
Te veel wit
Drukke patronen
Moeilijk te onderhouden materialen

## 4. Empirisch onderzoek

### 4.2. Casestudies

Naast de bevestigingen met de doelgroep zelf, heb ik ook casestudies uitgevoerd van woonvormen die op dit moment al bestaan voor personen met ASS en een casestudie van een tiny House. Door deze bestaande cases te bekijken kan er al veel geleerd worden uit de keuzes die hier gemaakt werden. Welke keuzes creëerden een positief effect en welke werden achteraf eerder negatief bevonden? Deze informatie is zeer nuttig voor het ontwerp van het masterproject.

## 4.2.1. Residentie Vijverplein - Studio's ASS.

Residentie Vijverplein werd opgericht door de thuisbegeleiding van LSA (Limburgse Stichting voor Autisme). Het is gelegen in hartje Zutendaal in een zeer rustige buurt. Het is gericht op volwassen personen met ASS met een randbegaafdheid. Dit betekent dat de personen een normale begaafdheid of een zeer lichte mentale beperking hebben. Dit wooncentrum werd opgericht met het idee een doelgroep op te vangen die op dit moment nog veel vergeten wordt. Er zijn heel wat wooninstellingen waarbij personen met ASS in groepsverband leven en dus gemeenschappelijke functies delen met elkaar. Maar dit is echter niet zo evident voor iedereen, zoals eerder in hoofdstuk 1.5. aangegeven werd. Aan de andere kant is er het volledig zelfstandig wonen maar hier zijn dan weer heel wat mensen nog niet klaar voor of kunnen dit gewoonweg niet aan. Het Vijverplein zorgt voor de middenweg. Een woonvorm waarbij er 24/24 en 7/7 zorg aanwezig is maar tegelijk elke bewoner een zelfstandige volwaardige studio krijgt en ze zelf kunnen kiezen welke zorg ze wel of niet willen hebben. Door het concept van een zelfstandige studio is het interessant om de info die hier uitgehaald wordt terug te koppelen naar het masterproject.

Bij mijn bezoek aan de Residentie had één van de zorgbegeleiders van dit wooncentrum een Power-Point voorbereid met wat uitleg over Residentie Vijverplein en hoe ze te werk gaan. Hierna heb ik een korte rondleiding gekregen in o.a. de studio's van de personen met ASS. Tenslotte was er de mogelijkheid om wat vragen te stellen. Zelf heb ik een vragenlijst opgesteld om door de bewoners zelf te laten invullen. Op deze manier kan ik een beter beeld schetsen over de doelgroep van personen met ASS. Spijtig genoeg bleek achteraf dat de personen in deze residentie de laatste periode aan veel veranderingen moesten wennen. Dit bracht al veel prikkels met zich mee waardoor het invullen van een onbekende vragenlijst te veel zou zijn.

De zorg die hier voorzien wordt vinden we op verschillende manieren terug. Er wordt elke dag nuttige dagbesteding voorzien. Dat is o.a. creatieve dingen samen doen, houtbewerking, wandelingen maken,... Hierbuiten is er ook hulp bij kleinere dagdagelijkse dingen zoals helpen afwassen, de was samen doen, ... Er worden maaltijden aangeboden 's ochtends, 's middags en 's avonds maar deze zijn niet verplicht. Elke bewoner kan voor zichzelf kiezen welke en of ze maaltijden willen opnemen of als ze gewoon hun eigen eten maken in hun studio. Eten gebeurt wel altijd apart op hun eigen studio en niet in een gemeenschappelijke ruimte ook al hebben ze eten van de organisatie opgenomen. Buiten alle zorg die ze binnen de residentie voorzien, werken ze ook samen met een aantal externe partners die werk en dagbesteding voorzien voor personen met ASS zoals werk in de Carrefour of werken in de buurtbrasserie. Ze vinden het belangrijk dat alle hulp op maat is van de bewoner en dat ze zo zelfstandig mogelijk leven. Hun doel blijft om de bewoner te stimuleren zo zelfstandig mogelijk te wonen en hen zoveel mogelijk vaardigheden aan te leren.

In deze residentie tellen we 17 volwaardige studio's van 60m<sup>2</sup>. Het zijn zeer ruime studio's waar alle functies aanwezig zijn. Ze hebben hun eigen sanitair, keuken, slaapkamer en leefruimte. De studio's zijn zo goed als leeg wanneer de bewoners hier komen inwonen. Het is de bedoeling dat elke bewoner zijn eigen studio kan inrichten zoals hij/zij het wil. Op de volgende pagina kan je een aantal afbeeldingen terugvinden van een lege en een ingerichte studio. Eettafel, bed, zetel, kasten,... wordt dus zelf voorzien. Alle deuropeningen in de residentie en studio's zijn rolstoelvriendelijk gemaakt. De studio's op het gelijkvloers hebben additioneel een volledig rolstoelvriendelijk interieur waarbij de kitchenette op hoogte gemaakt is zodat er een rolstoel onder kan schuiven.



Figuur 16: Residentie Vijverplein - gevel aan de straatkant. ( werknemster Vijverplein, 2023)



Figuur 17 & 18 & 19: Lege studio Residentie Vijverplein: Living - Badkamer - Living. ( Eigen figuren, 2023)



Figuur 20 & 21 & 22: Ingerichte studio Residentie Vijverplein: Living - Living - Slaapkamer. ( Eigen figuren, 2023)

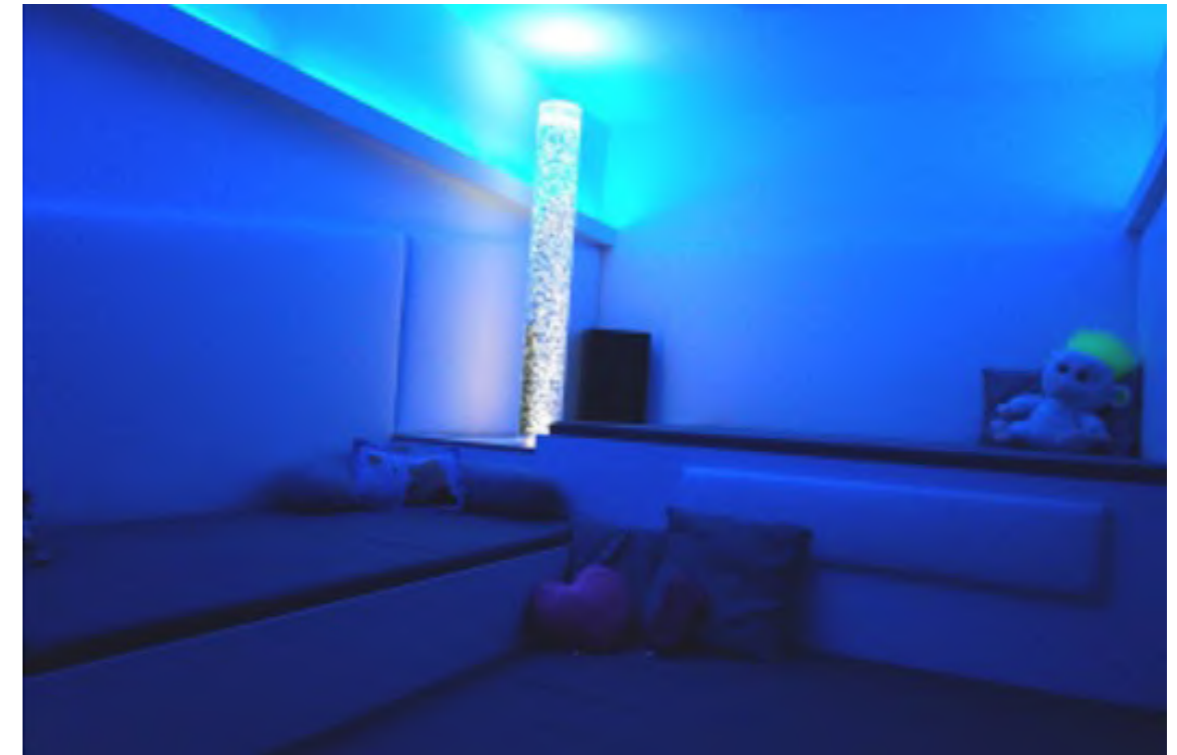


Naast de studio's heeft deze residentie ook nog voor gemeenschappelijke ruimtes gezorgd. Er zijn gemeenschappelijke ruimtes waar de dagbestedingen doorgaan, een snoezelruimte, een fitnessruimte en een ontspanningsruimte waar bewoners 's avonds even kunnen samen komen. De tuin wordt ook regelmatig betrokken bij activiteiten en de kippen zijn voor veel bewoners een leuke interactie. Op pagina 47 kan je een foto terugvinden van de tuin waar kippen gehouden worden en de snoezelruimte.

Als laatste had ik nog wat extra info gevraagd over de noden en moeilijkheden van de bewoners zelf. Hieruit volgden de komende punten:

Goede verbinding met het openbare vervoer is enorm belangrijk omdat ze hier vaak afhankelijk van zijn. Een ander veel gebruikt vervoersmiddel is de (elektrische) fiets en brommer. Ze verplaatsen zichzelf ook vaak te voet.
Redelijk budget nodig om permanentiekosten te kunnen betalen. (dit zijn de kosten voor de 24/7 zorg die aanwezig is)
Elke bewoner heeft nood aan een vorm van planning (dagplanning – weekplanning - maandplanning).
Rust en structuur zijn zeer belangrijk!
Functies niet al te veel combineren met elkaar.
Belangrijk dat er dingen in de buurt te doen zijn en makkelijk bereikbaar zijn zoals een café, winkels, iets om te eten, sporten,...
heel veel last van de geluiden van burens (zijburens maar ook boven- en onderburens). Dit kan soms zelfs tot een obsessie over de geluiden zorgen waardoor een bewoner aan niks anders meer kan denken dan de geluidsoverlast die ze ondervindt.
Oppassen in gemeenschappelijke zones met gebruik van geuren. Bepaalde bewoners kunnen hier niet altijd tegen en dit kan voor hinder zorgen.
Slecht werkende lampen zijn storend.

Als ik kritisch terugkijk naar deze woonvorm kan ik zeggen dat deze over het algemeen zeer positief werkt voor heel wat personen met ASS. Deze residentie is een goede stap richting het zelfstandig wonen voor personen met ASS. Mensen leren hier voor een groot stuk, in hoeverre ze dit zelf willen, zelfstandig te leven en krijgen de kansen om hun vaardigheden te verbeteren. Maar een groot negatief punt dat blijft terugkomen voor heel wat personen met ASS is de last van burens. Omdat zij zich zo snel kunnen fixeren op geluiden van burens is het soms moeilijk om volledig tot rust te kunnen komen. Het idee om in één grote blok te wonen, ook al hebben ze een eigen studio voor zichzelf, kan nog steeds voor overprikkelingen zorgen van andere bewoners. Op dat vlak is het al een betere woonvorm dan een residentie met verplichte collectieve ruimtes, maar het zou nog beter kunnen. Natuurlijk is dit niet van toepassing op alle personen met ASS. Zoals al eerder vermeld is autisme een groot spectrum en zullen de kritiepunten of oplossingen niet voor iedereen van toepassing zijn.



Figuur 23: Residentie Vijverplein - Snoezelruimte. ( werknemster Vijverplein, 2023)



Figuur 24: Residentie Vijverplein - Tuin met kippenhok. ( werknemster Vijverplein, 2023)

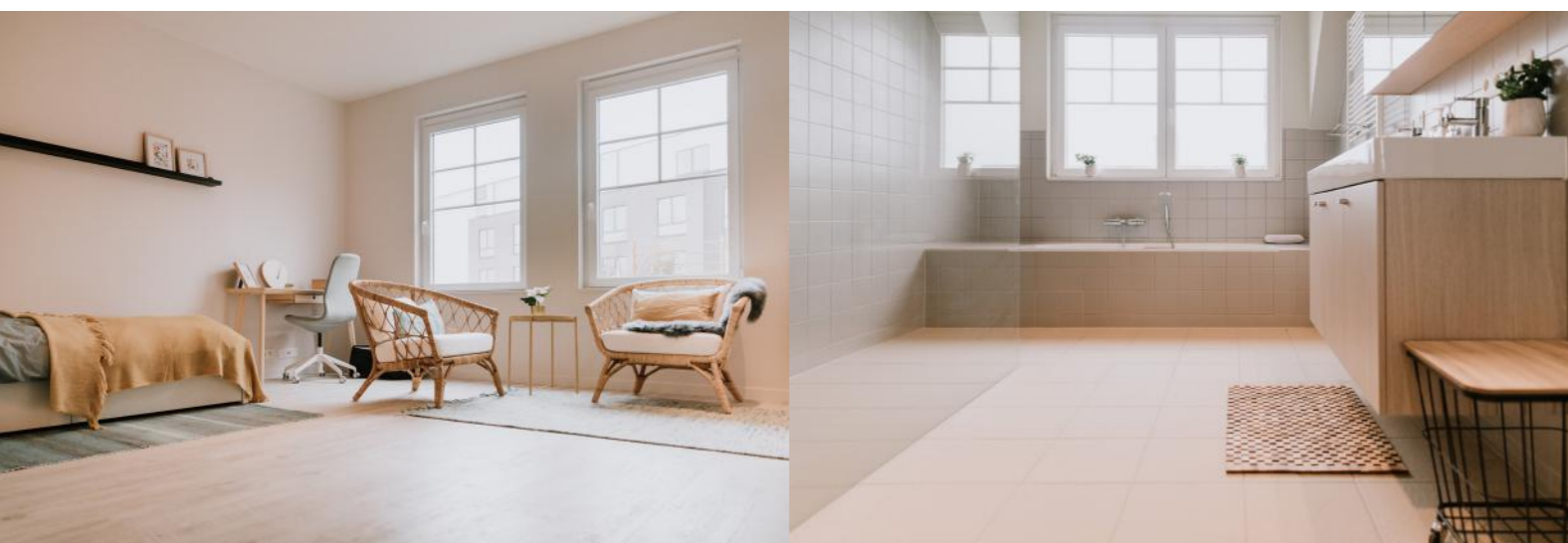
## 4.2.2. VillaVip - Begeleid wonen.

VillaVip is, door henzelf omschreven, een kleinschalig woonconcept voor mensen met een mentale beperking, waaronder personen met ASS vallen, en soms ook personen met een bijkomende fysieke beperkingen. Het gebouw is een groot huis, waardoor 'kleinschalig' wonen precies niet van toepassing lijkt. Maar in dit grote huis wonen ze met maar liefst 10 mensen met een beperking en een zorgkoppel samen. Ondertussen heeft VillaVip al 15 huizen neergezet en zijn er nog 7 in ontwikkeling (VillaVip, z.j.). Voor deze casestudie is er een online gesprek plaatsgevonden met de ontwikkelaar van VillaVip (Verantwoordelijk voor de prospectie aankoop en Stedenbouwkundige vergunningen) die het concept en de woningen van deze organisatie heeft verduidelijkt. Het is interessant om te bekijken wat de positieve en negatieve aspecten binnen dit speciaal concept zijn.

De huizen bestaat uit twee delen, zie figuur 27 op de volgende pagin's. Deze twee delen zijn langs binnen verbonden met elkaar door een deur. In het ene deel woont het zorgkoppel. Dit koppel kan een gewoon koppel zijn maar kan ook een gezin met kinderen zijn. Bij het zorgkoppel wordt verwacht dat minstens 1 iemand ervaring heeft binnen de zorg en in bezit is van een diploma. Dit deel van de woning zal dan ook de vaste woning van het koppel of gezin zijn waar ze dus permanent zullen verblijven. In het andere deel van de woning wonen de mensen met beperkingen. Zij kunnen permanent komen inwonen maar kunnen ook kiezen om in het weekend bij de ouders te verblijven en door de week in VillaVip te wonen. De bewoners moeten minimum 21 jaar zijn om in aanmerking te komen voor een kamer (telefonisch communicatie met ontwikkelaar van VillaVip, 2023; VillaVip, z.j.).

Alle bewoners hebben hun eigen ruime kamer met een zithoekje om zich terug te kunnen trekken. Alle andere functies zijn gedeeld met de andere bewoners. Het huis kunnen we zien als een traditionele woning. Een grote open leefkeuken, een living een badkamer en de slaapkamers. Bij de woning hoort ook een ruime tuin waar een moestuin voorzien wordt en de plaats om eventuele dieren te houden zoals kippen. De woningen liggen telkens op wandelafstand van het centrum van de stad. Zo kunnen de bewoners echt deel uitmaken van de lokale samenleving.

Figuur 25 & 26: VillaVip woning: Slaapkamer - Gedeelde badkamer. (Werknemer VillaVip, 2023)



Deze woonvorm is zeer uniek omdat er een normaal gezinsleven wordt nagebootst. In de meeste woonvormen is er een duidelijke begeleider die de nodige zorg voorziet maar bij dit concept worden de zorgverleners bijna als ouders of familie beschouwd. Het zorgkoppel/ gezin zorgt dat hun bewoners geen tekortkomingen hebben en overal geraken waar ze verwacht worden. Er wordt bijvoorbeeld iedere dag gekookt door het zorgkoppel of samen met de bewoners. Er wordt 3x per dag samen aan tafel gegeten zoals een gezin. 's Avonds kijken ze samen naar een film of spelen ze gezelschapspelletjes enzovoort. De sfeer van de leefruimte kan je zien op afbeelding 28 op de volgende pagina. (telefonisch communicatie met ontwikkelaar van VillaVip, 2023).

Elke bewoner heeft een eigen ritme en interesses. Daarom wordt er individueel gekeken naar welke zinvolle daginvulling ze willen. Zo kunnen er bewoners naar een dagbesteding gaan, andere naar een zorgboerderij maar er is natuurlijk ook de optie om gewoon thuis te blijven. Er zijn geen verplichtingen, als je bijvoorbeeld overprikkeld bent en niet samen met de rest wilt eten is dit niet verplicht.

De nadruk bij deze woonvorm ligt op het creëren van een warme thuis waar iedere bewoner zich goed in zijn vel voelt. Een plek waar de relatie tussen zorgverlener en bewoner zeer sterk en familiaal is en de stempel van 'een zorgwoning' bijna niet te herkennen is.

Voor personen met ASS heeft deze woonvorm wat voordelen maar natuurlijk ook een aantal nadelen. Er is zeer goede permanente begeleiding aanwezig waardoor eenzaamheid of afzondering niet snel mogelijk is. Door de familiale band met de zorgverleners zullen personen met ASS zich ook makkelijker kunnen uitdrukken naar hun begeleiding toe, wat de communicatie vergemakkelijkt. Een nadeel is dat er een hoger risico op overprikkeling is. Je bent permanent omringd door een groep mensen en moet rekening houden met de medebewoners. Dit is, zoals in de eerste hoofdstukken vermeld, niet zo evident voor personen met ASS en kan conflicten veroorzaken. Een ander nadeel kan zijn dat er verschillende beperkingen in één huis samenkomen. Dit betekent dat de zorgkoppels een brede waaier aan kennis nodig hebben om voor al deze verschillende bewoners de juiste nodige zorg te kunnen bieden. De beperkingen kunnen mentaal zeer verschillend zijn maar ook nog eens fysiek allemaal uiteenlopend zijn. Dit resulteert dat de ene bewoner misschien meer zorg en aandacht zal trekken van het zorgkoppel wat tegelijk zorg van een ander vermindert die deze misschien ook nodig heeft. Dit kunnen we koppelen aan het principe waar Liga Autisme Vlaanderen voor streeft. Zoals in een eerder hoofdstuk besproken, vindt Liga Autisme Vlaanderen het belangrijk dat de zorgorganisaties voor personen met ASS zich ook enkel focussen op personen met ASS. Wanneer er algemene zorg voor meerdere beperkingen samen komen kan dat resulteren in een kwaliteitsdaling van deze zorg (Liga Autisme Vlaanderen, z.j.).

Naast de nadelen die misschien kunnen voordoen bij deze woonvorm vind ik het een zeer sterk concept en zie ik vooral de voordelen ervan. Mensen met beperkingen worden soms te vaak in hokjes gestoken en als 'anders' beschouwd. Ze komen vaak in instellingen terecht waarbij ze minder in de lokale samenleving kunnen deelnemen. Dit concept doorbreekt deze stereotypen en geeft mensen met een beperking de kans op een zeer normaal leven in een zeer familiale setting. Iets wat volgens mij een enorm positief effect kan hebben op de ontwikkeling en welbevinden van de personen met een beperking.

Figuur 27: VillaVip gebouw met wit gedeelde voor zorgkoppel en andere deel voor de bewoners.

Figuur 28: VillaVip woning - gedeelde open leefkeuken en living.

Figuur 29: VillaVip woning en een aantal bewoners. (Medewerker VillaVip, 2023)



“VillaVip, een gelukkige thuis voor personen met een beperking.”  
– VillaVip, z.j.



### 4.2.3. 10 Microwoningen - Daniël de Brouwerpark.

In Tilburg in Nederland werden 10 microwoningen gerealiseerd voor mensen met een licht verstandelijke beperking door de zorgorganisatie Amarant. Het concept bevat kortdurende behandeltrajecten met verblijf, gericht op uitstroom, doorstroom of terugkeer naar (begeleid) zelfstandig wonen. Er kan hier maximaal 12 maanden verbleven worden (Amarant, 2019).

De microwoningen werden energiezuinig gebouwd, ook wel 'nul-op-de-meterwoningen' genoemd (Artikel Amarant, 2019). Elke woning heeft een badkamer, slaapkamer, keuken en woonkamer. Eén van de 10 woningen is voorzien om een gezin in te laten verblijven. Deze woning beschikt over een additionele slaapkamer. Vanuit deze gezinswoning worden de andere woningen voorzien van stroom. Alle woningen hebben hun eigen zonnepanelen en werken zonder gas.

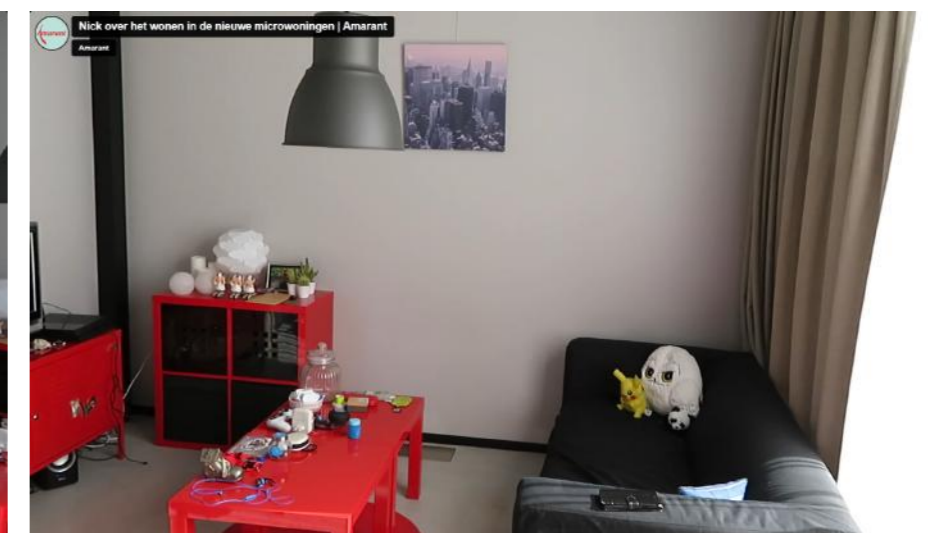
Er is een gemeenschappelijke ruimte voorzien die fungeert als ontmoetingsruimte. Deze kan gebruikt worden door de doelgroep binnen de openingsuren, waar ze dan ook kunnen terugvallen op wat extra begeleiding of gewoon een gezellige babbel kunnen houden (Amarant, 2019).

De woningen zijn voor mensen met een licht verstandelijke beperking bedoeld waaronder dus ook mensen met autisme. Het is een zeer interessant concept omdat mensen met autisme die hier terecht komen kunnen leren hoe het is om zelfstandig te wonen en ook gepusht worden om noodzakelijke taken bij te leren zoals zelf gaan winkelen en omgaan met een budget, plannings maken, onderhoud van een huis enzovoort. Maar op basis van de architectuur en interieurindeling vind ik de woningen iets minder geschikt voor personen met ASS. Er zijn goede aanzetten zoals een aparte slaapkamer die afgesloten kan worden en hetzelfde met de badkamer. Maar er is geen plaats gecreëerd in de woning waar de bewoner zich even volledig kan terugtrekken. Door de vorm van de tiny houses zijn er geen privé buitenruimtes. De bewoner heeft dus niet de kans om op het gemak buiten te zitten zonder gezien te worden door de burens. Ook de plaatsing van de ramen zorgt ervoor dat er ten alle tijden voorbijgangers de woning in kunnen kijken als de gordijnen open zouden zijn. Al bij al zijn de microwoningen een zeer mooi concept. Het is misschien ook wel te vergaand om rekening te kunnen houden met al deze voorwaarden omdat autisme natuurlijk maar één van hun vele doelgroepen is. Ook ligt de focus op tijdelijke woningen, die zeker een nodig comfort moeten bieden, maar niet aan alle voorwaarden moeten voldoen. Dit kan misschien zelfs de bewoners nog meer stimuleren om opzoek te gaan naar hun ideale woning en te ondervinden welke dingen ze in hun eigen woning nodig gaan hebben.



Figuur 30: De 10 microwoningen - Daniël de Brouwerpark (Amarant, 2019)

Voor de interieurbeelden is er een video gebruikt omdat er geen foto's ter beschikking waren, zie figuur 31, 32 en 33. De video bestaat uit een interview met Nick, de toenmalige bewoner van één van de microwoningen. Nick woonde hier op het moment van het interview 2 weken en gaf de toestemming voor een rondleiding. Hieruit kon er afgelezen worden hoe het interieur van de woningen er uitziet. Via bijgevoegde qr-code kan je de video bekijken voor een beter beeld van het interieur.



Figuur 31 & 32 & 33: Interieur microwoningen - Screenshots van een video (Amarant, 2019)

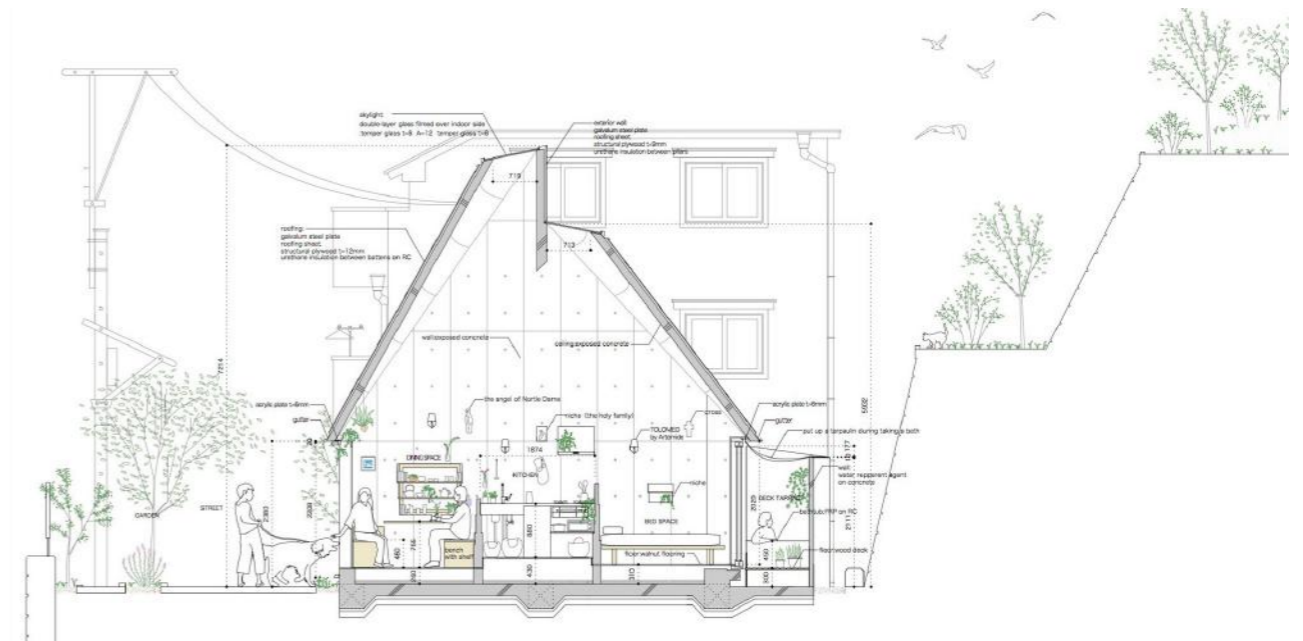


#### 4.2.4. Love2 House – Takeshi Hosaka - Tiny house.

Love2 House is een tiny house dat gebouwd werd door architect Takeshi Hosaka gelegen in Tokyo (Griffiths, 2019). In 2015 besloten Takeshi en zijn vrouw om te verhuizen uit hun huidige tiny house genaamd 'Love House'. Ze besloten om een nieuw tiny house te bouwen dat zelfs nog kleiner was dan hun vorige woning. Deze hebben ze dan Love2 House genoemd. Het tiny house werd gebouwd op een site van 31m<sup>2</sup>, het huisje zelf heeft een vloeroppervlakte van 19m<sup>2</sup>.

Het ontwerp van Love2 House werd beïnvloed door de principes van de oude Romeinse villa's, aldus Griffiths (2019) in een Dezeen-artikel, waarbij het belang van ruimtes voor studie, baden, toneel en muziek benadrukt wordt. Hosaka heeft de gewoontes die hij en zijn vrouw het belangrijkste vonden een eigen plek kunnen geven in de beperkte vierkante meters van het huis. Hieronder viel o.a. eten, een dagelijks bad nemen, lezen en naar vinylplaten luisteren (Griffiths, 2019).

Het huis werd gebouwd op een klein perceel tussen 2 andere grotere huizen. Hierdoor kon te weinig lichtinval wel eens een probleem worden. De architect koos voor 2 gebogen daken die bovenaan open zijn naar de lucht toe, zoals te zien op figuur 34. Dit is een slimme manier om zelfs op donkerdere dagen zacht licht in de woning binnen te krijgen.



Figuur 35: Love2 House - Snede. (Koji Fujii Nacasa and Partners, 2019)

Aan de binnenkant is de betonstructuur zichtbaar gelaten om zo een samenhangend en uniform interieur te creëren. Dit in combinatie met het hoge plafond zorgt ervoor dat het compacte interieur veel ruimer aanvoelt. De connectie met de buitenruimtes, enerzijds van bovenaf maar ook aan de façade en achtergevel, spelen ook een belangrijke rol in het ruimtelijk gevoel. Het raam aan de straatkant kan volledig opengeschoven worden waardoor de eetruime deel wordt van de straat. Het koppel geniet van de regelmatige babbels met voorbijgangers wat dankzij het schuifraam makkelijker is (Griffiths, 2019).

De architect heeft er voor kunnen zorgen dat de functies een duidelijke eigen zone hebben wat bij tiny houses niet altijd evident is. De zones worden gescheiden door lage betonnen muurtjes en hoogteverschillen in de vloer, te zien op de snede. Door de muurtjes op lage hoogte te houden blijven er doorzichten doorheen de hele woning en worden er geen kleine 'hokjes' gecreëerd. Helemaal achteraan in de woning is een klein ommuurd terrasje of patio voorzien. Hier bevindt zich nog een buitendouche en bad wat, zoals in begin vermeld, een zeer belangrijke functie voor het koppel is.

Figuur 34: Love2 House - dakopeningen. (Koji Fujii Nacasa and Partners, 2019)



Figuur 36: Love2 House - keuken met zicht naar straat.



Als we deze woning zouden koppelen aan personen met ASS zitten er een aantal principes in die goed zouden zijn voor hen maar zeker heel wat principes waar ze het moeilijk mee zouden krijgen. De scheiding van functies is een enorme noodzaak voor personen met ASS wat dus in deze woning wel terug te vinden is door de hoogteverschillen en muurtjes. Ook een overzicht kunnen bewaren over de woning en een glimp krijgen van een ruimte vooraleer deze te betreden is een aspect wat wel geapprecieerd wordt voor personen met ASS. Wat ik persoonlijk zeer leerrijk vond was de kleine patio helemaal achteraan in de woning. Deze biedt een veilige cocon als buitenruimte en brengt licht in de woning zonder inkijk te bieden van buitenstaanders. Dit concept gaat dan weer een beetje verloren aan de voorgevel waar een groot raam in direct contact staat met de straat. Een groot deel van de woning wordt hierdoor ontbloot aan de voorbijgangers en dit is iets waar personen met ASS zeer veel moeite mee hebben. De woning zou aan de kleine kant zijn voor personen met ASS vooral dan omdat er niet genoeg opbergmogelijkheid is. Heel wat spullen liggen hier open en bloot in de woning maar voor personen met ASS kan dit voor overprikkeling zorgen. Ook de wasmachine staat vrij in de ruimte en kan dus voor geluids- en bewegingsoverlast zorgen.

Figuur 37: Love2 House - Ommuurd terras met buitendouche en bad.

Figuur 38: Love2 House - Eettafel met zich op keuken gescheiden door laag muurtje.

Figuur 39: Love2 House - Exterieur zicht.



## 5. De voorwaarden voor een tiny house voor personen met ASS.

Met alle informatie verkregen uit de vorige hoofdstukken kunnen we nu de belangrijkste noden en wensen voor personen met ASS gaan omvormen tot concrete voorwaarden. Deze voorwaarden worden op 3 niveaus onderscheiden namelijk omgeving, interieur en materialen.

## 5.1. Omgevingsfactoren

Voor de omgeving zijn er een aantal aspecten waar rekening mee gehouden kan worden die een positieve invloed hebben op het welzijn van de bewoner met ASS. Voor iemand met ASS die zelfstandig wilt gaan wonen lijkt de ideale plaats een rustige en groene omgeving met genoeg voorzieningen in de buurt zoals winkels en openbaar vervoer.

### Groen

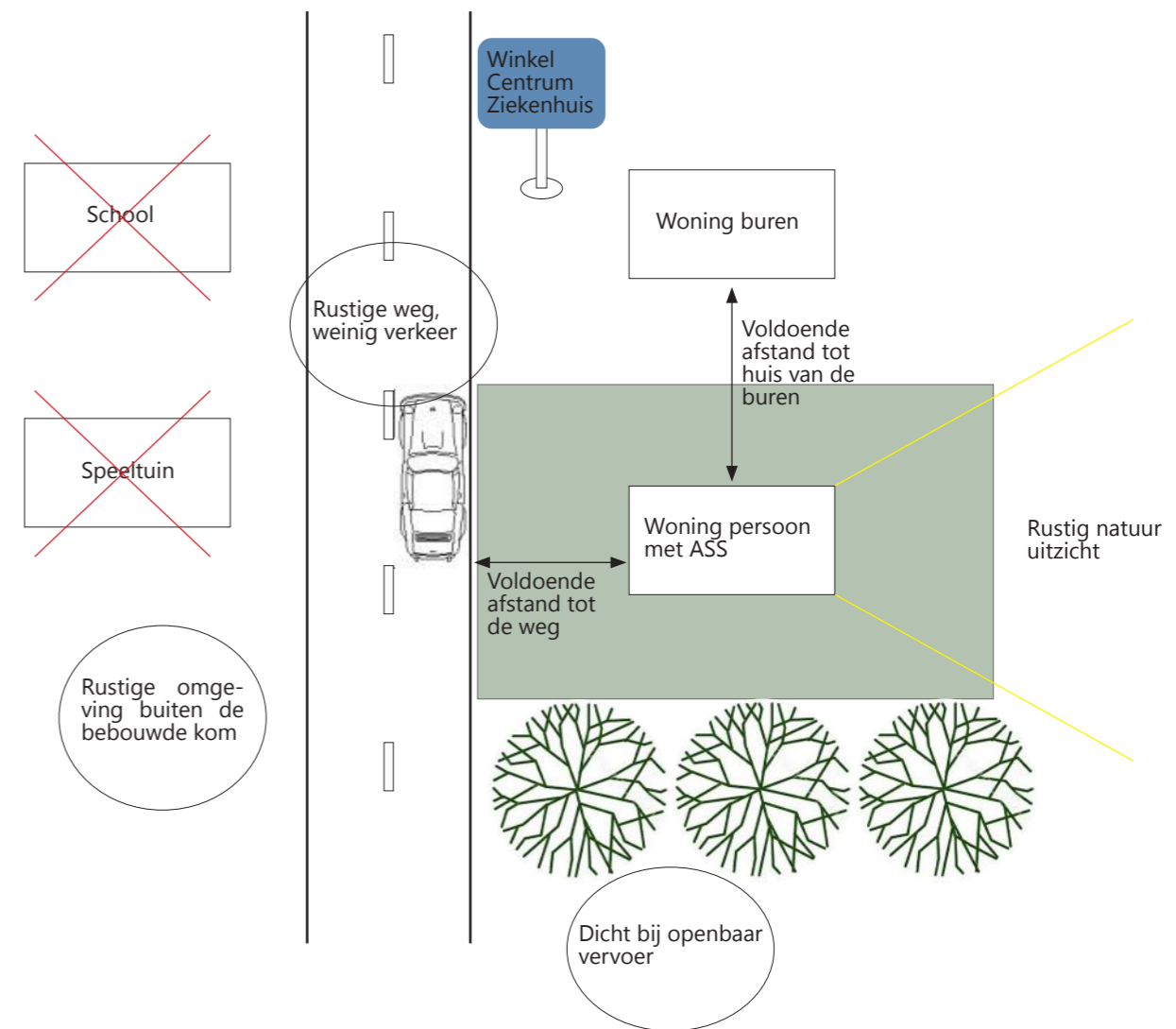
Uit de vragenlijsten, praatgroep maar ook literatuuronderzoek werd een groene omgeving door de meeste mensen belangrijk gevonden. Wanneer personen met ASS blootgesteld worden aan onverwachte prikkels kan dit soms tot mentaal maar zelfs ook fysieke pijn leiden. Hierna hebben ze tijd nodig, soms zelfs één of meerdere dagen, om hier van te bekomen. Dit blijkt het beste te gebeuren in de nabijheid van natuur (Van Der Beek, 2009). Natuur straalt rust en kalmte uit en geeft deze kenmerken geleidelijk door aan de persoon. Het is goed om de tuin te voorzien van gras, planten en bomen zodat er vanuit de woning natuurlijke elementen zichtbaar zijn. Een rustig stukje natuur in de omgeving waar een kalmerende wandeling kan genomen worden kan ook veel helpen.

### Rust

Dit gaat een beetje gepaard met het puntje 'groen'. Een woning voor personen met ASS ligt best in een rustige omgeving. Er kunnen op die manier veel ongewilde prikkels voorkomen worden. Een rustige omgeving voor personen met ASS betekent weinig last van buren, verkeer en voorbijgangers. Bij last van de buren verstaan we vooral klussen van de buren, veel spelende en gillende kinderen, blaffende honden, enzovoort (Van Der Beek, 2009). Deze factoren hebben we niet altijd zelf in de hand omdat deze veranderlijk zijn, maar er kan wel van het begin rekening mee gehouden worden. Een drukke baan waar veel verkeer langs door komt of een bushalte langs het perceel zorgen automatisch voor veel dagelijkse bewegingen, geluiden en voorbijgangers. Dit zijn factoren waar wel rekening mee gehouden kan worden en dus best vermeden worden.

### Voorzieningen

Personen met ASS vervoeren zich vaak met het openbaar vervoer of met de fiets. Zelf rijden met een eigen auto is eerder zeldzaam. De omgeving moet dus best een goede verbinding hebben met het openbaar vervoer zodat de bewoner op de locaties geraakt waar hij/zij verwacht wordt. Het openbaar vervoer nemen gaat zeker niet zonder moeite en stress daarom is het ook goed dat dit beperkt kan worden. De aanwezigheid van supermarkten en winkels in de nabije omgeving is daarom ook aan te raden. Dit zijn er best ook niet 'te' veel want dit betekent dat de omgeving veel volk aantrekt. De 'beste' locatie voor een woning voor iemand met ASS is zeer afhankelijk van persoon tot persoon. Het moet ten alle tijden kunnen beantwoorden aan de behoeften van de bewoner. Bij sommige uiterste gevallen kan bijvoorbeeld de chaos van de stad positief zijn en kan daarom ook voor een woning in deze setting geopteerd worden.



Figuur 41: Omgevingsfactoren schematisch weergegeven. (Van der Beek, 2009)





Figuur 42: Tiny house dat volledig afgesloten kan worden van de buitenwereld. (Arquitectura, 2013)



Figuur 43: Hangmat als rustzone in de woning. (Onbekend, z.j.)

## 5.2. Interieurnoden

### Inkijk vermijden

Eén van de grootste struikelpunten die personen met ASS ondervinden is het gevoel dat mensen de woning kunnen inkijken. Door ramen aan de straatgevels waar voorbijgangers lopen krijgen ze het gevoel dat ze bekeken worden ook al is dit niet het geval. Dit kan tot een obsessie leiden waardoor ze nergens anders meer aan kunnen denken (PASS praatgroep, P36-39). Bij de bouw van een tiny house kunnen bv. ramen aan de straatgevel vermeden worden. Door de ramen aan de tuinkant te plaatsen kan je deze prikkels verminderen. Hiermee wordt er automatisch gezorgd dat de bewoner een uitzicht heeft op het groen in de tuin en dus op deze manier tot rust kan komen. Er kan ook gekozen worden om de ramen op hogere hoogtes te plaatsen, ca vanaf 1m15, waardoor er ook moeilijk naar binnen gekeken kan worden (Architecture For Autisme, z.j.). Bij deze voorwaarden betekent het dan wel dat de tuin goed afgesloten moet zijn. Voorzie steeds goede zonwering aan de ramen zodat de bewoner zich kunnen afsluiten van de buitenwereld wanneer nodig. Belangrijk bij deze zonwering is dan weer dat deze niet voor geluids- of bewegingsoverlast mag zorgen. Let bijvoorbeeld op met lamellen die makkelijk tegen elkaar kunnen botsen. Op figuur 42 is een interessante manier bedacht om de woning af te kunnen scherm van de buitenwereld. Overal waar ramen geplaatst zijn, is er ook een paneel voor gemonteerd. Hierdoor kan er gekozen worden wanneer en welke panelen dicht gedaan worden voor meer/ minder privacy.

Door eigen ontwerpend onderzoek bleek het integreren van een patio/ ommuurde tuin heel wat voorwaarden af te vinken. Zoals te zien op de foto zijn er een aantal vormen getest waarbij een patio werd geïntegreerd, steeds op een manier dat deze omarmd werd door het tiny house. Door dit principe toe te passen kan er veel licht langs boven via de patio de woning binnen treden. Hierdoor kunnen de ramen aan de buitengevels minimaal worden tot zelfs volledig weggelaten worden. Er ontstaat tegelijk een interessante buitenruimte waar groen geplaatst kan worden en de bewoner rustig buiten kan ontspannen zonder gestoord te worden door buitenstaanders. Het principe van de patio werd verder onderzocht bij het masterontwerp, in dat hoofdstuk kan je dus een concreet voorbeeld vinden van hoe dit principe werd toegepast.

### Gescheiden functies

Voor een alleenstaande die zelfstandig gaat wonen in een woning lijkt dit niet belangrijk. Maar voor iemand met ASS is het behouden van overzicht in de woning essentieel. O.a. door gebrek aan goede planning en ordening is het belangrijk om duidelijke functies toe te kennen aan een daarvoor bestemde plaats. De zetel wordt gebruikt om tv te kijken of een boek te lezen, de keuken dient om te koken, de ene tafel dient als eettafel en de andere om aan te werken,... op deze manier kan de persoon zich voorbereiden alvorens aan de taak te beginnen (Architecture For Autisme, z.j.). Door een kleinschalig vloeroppervlakte is het niet haalbaar om elke functie een eigen ruimte te geven. Dit kan opgelost worden door o.a. gebruik te maken van duidelijke materialen, kleuren of hoogteverschillen waar mogelijk. Op deze manier kan er a.d.h.v. deze kenmerken een onderscheid gemaakt worden tussen de functies. Op de volgende pagina kan je een reeks afbeeldingen terugvinden (figuur 44-47) van een micro-appartement. A.d.h.v. één simpele schuifwand kunnen de functies makkelijk van elkaar gescheiden worden. Als er gekookt wordt, wordt de slaapkamer automatisch afgesloten door de schuifwand en ook visa versa. de badkamer is gelegen achter de keuken waardoor deze ook goed afgesloten blijft van de andere ruimtes. De open ruimte die er dan gecreëerd wordt tegenover de schuifwand is volledig vrij voor een eigen invulling zoals een tafel en zithoek.

### **Rustzone**

Bij deze scheiding van de functies vloeit ook voort dat er een aparte zone nodig is om tot rust te kunnen komen. Deze zone wordt best niet gecombineerd met andere functies omdat dit hen uiteindelijk tot rust moet kunnen brengen. Dagdagelijks ervaren personen met ASS prikkels, buiten hun woning maar ook binnen de woning zelf. Soms zijn dit kleine dingen maar dat kan ook oplopen tot grote overprikkelingen. Een zone om hun even terug te kunnen trekken en de prikkels van hun af te kunnen zetten is dus extreem belangrijk. Zo een zone wordt meestal dagelijks gebruikt. Idealiter is zo een zone volledig afgesloten van de rest maar dit is niet noodzakelijk. Een rustzone in grotere gebouwen of huizen komt terug in de vorm van een snoezelruimte. Voor een tiny house is een volledige ruimte niet haalbaar maar dat is ook niet persé noodzakelijk. Het kan volstaan om een aparte matras, fauteuil of zelfs hangmat (figuur 43) te voorzien die de persoon enkel gebruikt als rustelement. Hoe meer dit afgezonderd kan worden van de andere functies zoveel te beter (PASS praatgroep; Vragenlijst).

### **Afgesloten slaapkamer**

Na voorgaande voorwaarden is het logisch dat de slaapkamer ook best de mogelijkheid heeft om afgesloten te worden. Dit kan door een aparte kamer zijn maar ook een schuifwand (zoals te zien op de beelden hiernaast), kast of zelfs simpelweg een gordijn dat dichtgetrokken kan worden. Zo kan er een optimale nachtrust verzekerd worden die een groot deel van de prikkels (vooral visuele prikkels) van de woning uit de slaapruijme houdt.

### **Beperking van geluiden**

In een gewone traditionele woning zijn er veel zaken die lawaai maken. Dit is iets wat voor de meeste mensen normaal is en niet over nagedacht wordt. Voor personen met ASS kan dit voor enorme overprikkeling en dysfunctie zorgen. Denk bijvoorbeeld aan wasmachines, koffiezetapparaat, dampkap, krakende vloeren, piepende deuren, enzovoort. Opteer voor apparaten die niet veel lawaai maken en als dit niet te voorkomen is, zorg dat ze opgeborgen kunnen worden. Een wasmachine of droger wordt best in een aparte ruimte geplaatst zodat de draaiende beweging en het lawaai niet voor overprikkeling kunnen zorgen (Van der Beek, 2009).

### **Onderhoudsvriendelijk**

Uit de vragenlijst en de gesprekken met de mensen uit de praatgroep van PASS kon er geconcludeerd worden dat het onderhoud van een woning niet zonder moeite verloopt. Hier kan bij het ontwerpen van een ruimte al veel rekening mee gehouden worden. Door geen moeilijk bereikbare hoekjes te creëren, genoeg opbergruimte te voorzien en genoeg plaats om makkelijk de afwas en gewone was te kunnen doen wordt de bewoner al verder geholpen in een makkelijker onderhoud (PASS praatgroep; Vragenlijst).

### **Constance temperatuur**

Personen met ASS zijn vaak over en/of ondergevoelig aan temperaturen. Hierdoor geraken ze sneller onderkoeld of oververhit. Bij ASS loopt de communicatie tussen de hersencellen vaak fout. Dit betekent dat wanneer zij de temperatuur waarnemen in een ruimte deze signalen te zwak of juist te sterk worden waargenomen in de hersenen. Afhankelijk of deze persoon dan over- of ondergevoelig is zal hier dan ook fout op gereageerd worden (Architecture For Autisme, z.j.). Bij de praatgroep van PASS was er een mama die een goed voorbeeld gaf van de ondergevoeligheid van haar zoon met ASS. Er werd meegedeeld dat deze jongen in de zomer bij 30° C kan rondlopen in een trui. Zijn lichaam reageert zoals andere hierop door te beginnen zweten maar de jongen zelf merkt hier niks van. Voor hem voelt het helemaal niet warm aan en hij wil de trui dus niet uitdoen. Overgevoelig is dus net het omgekeerde. D.w.z. dat een constante temperatuur in de woning belangrijk is voor het lichaam van een persoon met ASS. Bij de opbouw van een tiny house moet er goede isolatie voorzien worden om dit te kunnen behalen. In de ruimte zelf is het dan ook belangrijk dat er geen koude en warme zones zijn bv. heel warm bij de verwarming en zoveel te verder verwijderd, zoveel te kouder. In een tiny house kan zo een egale temperatuur makkelijk behaald worden a.d.h.v. vloerverwarming en het is ook nog eens ecologisch (PASS praatgroep; Vragenlijst).



## 5.3. Materiaalkeuzes

### Akoestische materialen

In het vorige deel over de interieurnoden werd uitgelegd waarom het beperken van geluiden binnen de woning maar ook van de omgeving belangrijk is. Om dit te kunnen realiseren is er goede akoestische isolatie nodig. In eerste instantie is dit belangrijk in de buitenschil van de woning.

Een voorbeeld van goede akoestisch isolerende materialen is kurk. Kurk in de buitenschil werkt goed als thermische isolatie maar ook als akoestische isolatie. Het is ook een milieuvriendelijk materiaal en kan hergebruikt worden als de woning zou afgebroken worden. Om deze redenen is het materiaal ideaal voor een tiny house voor personen met ASS. Kurk kan ook in het interieur gebruikt worden als afwerkingsmateriaal. Door de vochtwerende eigenschappen kan het zelfs in de badkamer toegepast worden. Het grootste nadeel van kurk als afwerkingsmateriaal is dat het een drukke print heeft. Met gevolg dat de drukke print voor overprikkeling kan zorgen bij de bewoner met ASS.

Als afwerkingsmateriaal kan er beter gewerkt worden met stoffen. Deze hebben akoestische eigenschappen door hun zacht en soepel karakter. Er worden meer geluidsgolven geabsorbeerd dan bij harde materialen. De stoffen kunnen verwerkt worden tot akoestische panelen, deze kunnen nog meer geluidsgolven absorberen. Akoestische panelen kunnen als wandafwerking, scheidings-elementen of zelfs plafondafwerking gebruikt worden. De stoffen kunnen ook terugkomen door gebruik van gordijnen die op hun beurt opnieuw de verplaatsing van het geluid zullen tegengaan. De bewoner kan zo zelf kiezen hoe ver hij/zij hier in wil gaan aanvankelijk van hoeveel last die ondervindt van de geluiden.



Figuur 48: Kurk als wandafwerking. (onbekend, 2020)



Figuur 49: Akoestische panelen als wandafwerking. (De Grande, z.j.)

### Onderhoudsvriendelijk

Het onderhoudsvriendelijk aspect werd al toegepast als voorwaarden bij het ontwerp van de woning. Maar zeker niet minder belangrijk is de toepassing bij de afwerking. Onderhoudsvriendelijke materialen die bij de functie passen is voor hen belangrijker dan het uitzicht ervan. Dit wil niet zeggen dat ze het uitzicht niet belangrijk vinden maar als ze een keuze zouden moeten maken zou er voor onderhoudsvriendelijk geopteerd worden (PASS praatgroep; vragenlijst).

### Uitgelijnd

Met uitgelijnd wordt bedoeld dat de materialen die gebruikt worden mooi op elkaar moeten aansluiten. Dit kan gaan over de kastdeuren die mooi uitgelijnd moeten worden tot de voegen in tegels. Als een voeg in de tegel niet mooi doorloopt en dit wordt opgemerkt door de persoon met ASS kan dit leiden tot een obsessie van dit detail. Hierdoor kan de persoon helemaal gefixeerd geraken op dat detail en kan dit zelfs leiden tot het niet meer willen betreden van de ruimte in extreme gevallen. Er moet dus op professioneel niveau omgegaan worden met het installeren van de meubels en het leggen van bijvoorbeeld tegels (PASS praatgroep; vragenlijst).

### Natuurlijke materialen

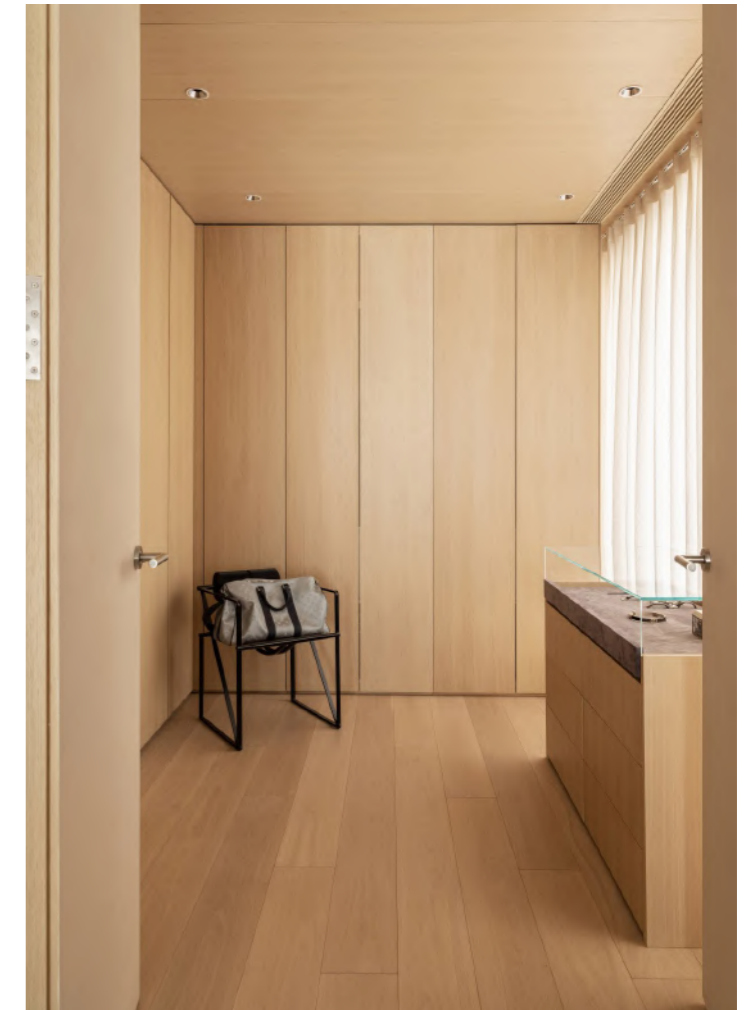
Eerder is aangetoond geweest dat natuur zeer aanwezig moet zijn in het leven van iemand met ASS. Uit de gesprekken met de praatgroep kwam naar boven dat natuurlijk materialen, specifiek hout, zeer positief ervaren wordt. Dit is iets wat door iedereen in de praatgroep bevestigd werd. Buiten de praatgroep werd hier niet meteen iets over teruggevonden. Toch kan er een logica achter zitten waarom dit materiaal een positieve invloed heeft. Doordat hout een natuurlijk materiaal is en de natuur juist de rust en kalmte opwerkt bij personen met ASS kan dit materiaal hetzelfde doen. Het materiaal zal tegelijk nooit koud aanvoelen en heeft een aangename tactiliteit. Dit lijkt tegenstrijdig met het vorige puntje over uitlijnen omdat hout zeer willekeurige nerven heeft. Door de mensen zelf werd dit beargumenteerd: "doordat de nerven in het materiaal natuurlijk zijn stoort het niet dat deze niet mooi overal doorlopen en niet uitgelijnd zijn." (PASS praatgroep, p37).



Figuur 50: Verspringend voegwerk. (Van Leeuwen, z.j.)



Figuur 51: Druk patroon als behang. (Styled by Sabine, 2021)



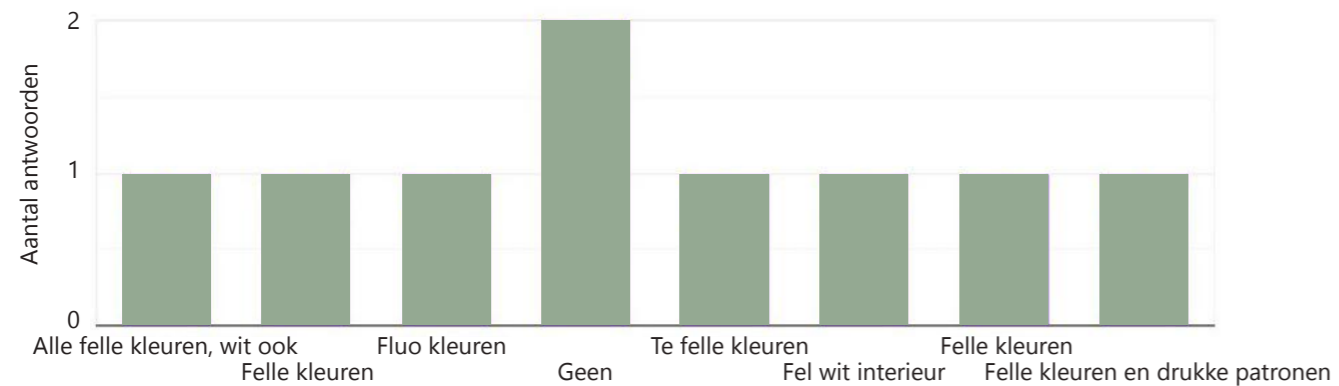
Figuur 52: Volledig houten interieur - eenheid en rust. (WM Studio Photography, 2022)

### Zachte kleuren

Uit de vragenlijst kwam zeer veel naar boven dat veel wit of het gebruik van felle kleuren niet aangenaam zijn in de woning. Deze werken in op de prikkels en bieden geen rust voor de persoon. Er wordt verkozen om zachte kleuren te gebruiken en om niet te veel verschillende kleuren in één ruimte te combineren. Drukke patronen worden ook beter vermeden in het interieur (PASS praatgroep; vragenlijst).

### Zo ja, welke kleuren zijn dan storend voor jou?

9 antwoorden



Figuur 53: Vraag 13 - Zo ja, welke kleuren zijn dan storend voor jou? (eigen werk, 2023)



Figuur 54: Kleuren gelinkt aan de natuur. (Baert, 2023)

Opnieuw moet er aangewezen worden dat ASS een zeer breed spectrum is. Deze voorwaarden zijn opgesteld als een leidraad. D.w.z. dat niet alles moet toegepast worden voor alle personen met ASS. Het is belangrijk dat er steeds gekeken wordt naar de klant zijn noden en wensen en dan hierop ingespeeld wordt. Deze voorwaarden zijn hierbij wel een handige gids om af te toetsen welke de klant hiervan juist nodig heeft om comfortabel te kunnen wonen in een tiny house. Een groot deel van deze voorwaarden zijn ook toe te passen op andere woonvormen.

## 6. Conclusie.

Autisme is een zeer breed spectrum waar 1% van de bevolking in België, d.w.z. ongeveer 115.000 personen, mee gediagnostiseerd wordt. Het is een vrij grote doelgroep in onze samenleving die wat meer aandacht verdient als het om zelfstandig wonen gaat. Momenteel zijn er heel wat personen met ASS die graag zelfstandig willen wonen maar hier niet de kans voor krijgen omdat ze niet de geschikte woonvorm vinden. Anderzijds is micro-living een zeer actueel concept geworden dat mij enorm boeit. Hierbij kwam de onderzoeksvraag 'Hoe kan een tiny house voldoen/ bijdragen aan de noden en wensen van personen met ASS die zelfstandig willen wonen?' naar boven.

Uit het voorafgaand onderzoek blijkt het concept micro-living een zeer gunstige woonvorm te zijn voor personen met ASS. Vanuit de literatuurstudie, de vragenlijst en de gesprekken met personen met ASS maar ook de case studies kan geconcludeerd worden dat de woonvorm tiny houses, binnen het concept micro-living, goed kan aansluiten bij de noden van personen met ASS. Een tiny house biedt een groter veiligheidsgevoel aan en zorgt voor meer controle over de woning. Ze kunnen hier sneller tot rust komen en onderhoud, wat vaak als een struikelblok werd gezien, is hier meer haalbaar. De woningen zijn zeer flexibel op het vlak van situering. Er is de mogelijkheid om het huis op een eigen grondoppervlak te plaatsen maar ook bijvoorbeeld in de tuin van de ouders waar meer zorg aanwezig is. Hierdoor kan een bredere doelgroep genieten van de voordelen van een tiny house. Het brengt ook heel wat financiële voordelen met zich mee zowel bij aankoopprijs als door het downsizen van materiële dingen. Er komt meer tijd vrij voor de dingen die belangrijk worden ervaren voor personen met ASS.

Op welke manier deze noden behaald kunnen worden in zo een tiny house werd samengevat in hoofdstuk 6. 'De voorwaarden voor een tiny house voor personen met ASS'.

Er zijn heel wat personen met ASS die graag alleen zouden willen wonen maar dit niet kunnen door de hoge prijzen van de traditionele woningen en de nadelen van geluidsprikkels bij appartementen. Tiny houses bieden een goede combinatie van deze twee woonvormen waarbij heel wat van de nadelen geëlimineerd worden.

Iets wat een aantal keer is teruggekomen in het onderzoek en ook zeer belangrijk is om steeds te vermelden is dat ASS een groot spectrum is. Het is belangrijk dat we deze doelgroep niet in één hokje gaan steken en ervan uitgaan dat deze woonvorm samen met zijn voorwaarden voor iedere persoon met ASS ideaal is. Zoals in het begin werd uitgelegd kan ASS zich uiten in verschillende vormen en intensiteiten en zijn er geen 2 personen identiek hetzelfde.

## 7. Kritische reflectie.

Deze scriptie focuste zich enerzijds op theoretische onderzoek en anderzijds op empirisch onderzoek. Bij het empirisch onderzoek werden er gesprekken gevoerd en een vragenlijst opgesteld met de doelgroep zelf. Er werden casestudies uitgevoerd van bestaande woonvormen voor personen met ASS en tiny houses. Bij de casestudies konden er misschien meer cases besproken worden van tiny houses. Het deel van het onderzoek over ASS werd uiteindelijk beperkt binnen België. Het kan een meerwaarde zijn om onderzoek uit te breiden naar het buitenland en hier ook een case studie van te bekijken van een woonvorm voor personen met ASS. In het buitenland worden misschien andere woonvormen aangekaart en zal er uiteraard ook onderzoek gedaan zijn met mogelijk interessante nieuwe informatie. Bij de antwoorden van de vragenlijst is het belangrijk om mee te nemen dat er uiteindelijk maar 11 mensen hebben deelgenomen. Dit is geen heel grote groep waardoor de conclusies die uit de vragenlijsten getrokken werden kritisch bekeken moeten worden.

Het schrijven van deze masterscriptie is een enorm leerrijk en boeiend proces geweest. Ik had dit onderwerp gekozen zonder hier eigenlijk iets van te weten. Door het schrijven van deze scriptie ben ik te weten gekomen wat autisme juist is en heb ik de kans gekregen om in gesprek te gaan met heel wat interessante mensen, waaronder personen met ASS. Door mij hierna bezig te houden met het maken van een goede koppeling naar het ontwerpveld, heb ik het gevoel dat ik niet enkel een nieuwe doelgroep heb leren begrijpen maar ook ben kunnen groeien als interieurarchitect.

## 8. Koppeling met masterontwerp.

In dit hoofdstuk wordt het masterontwerp dat is voortgevloeid uit dit onderzoek kort toegelicht. Het proces van dit ontwerp liep parallel met het onderzoek. D.w.z. dat het onderzoek het ontwerp sterk beïnvloed heeft maar ook andersom heeft het ontwerpproces een meerwaarde geboden aan het onderzoek.

Reeds aangehaald in de literatuurstudie, zijn er zo een 115.000 personen met een autismespectrumstoornis in België. Jaarlijks kunnen we dit cijfer verhogen met ongeveer 1200 nieuwe diagnoses (Deze cijfers zijn een inschatting in België op basis van verschillende testen). Er zijn verschillende organisaties zich beginnen inzetten voor inclusie en gelijkheid in de maatschappij voor deze doelgroep. Hierbij wordt er bijvoorbeeld gedacht aan Participate, Vlaamse Vereniging Autisme, .... Bij deze organisaties worden er campagnes gehouden en heel wat initiatieven genomen om deze doelgroep te integreren in de samenleving. Vanuit het algemeen opkomend gevoel van inclusie en gelijkheid in de maatschappij is het natuurlijk belangrijk om hier als interieurontwerper ook in mee te gaan.

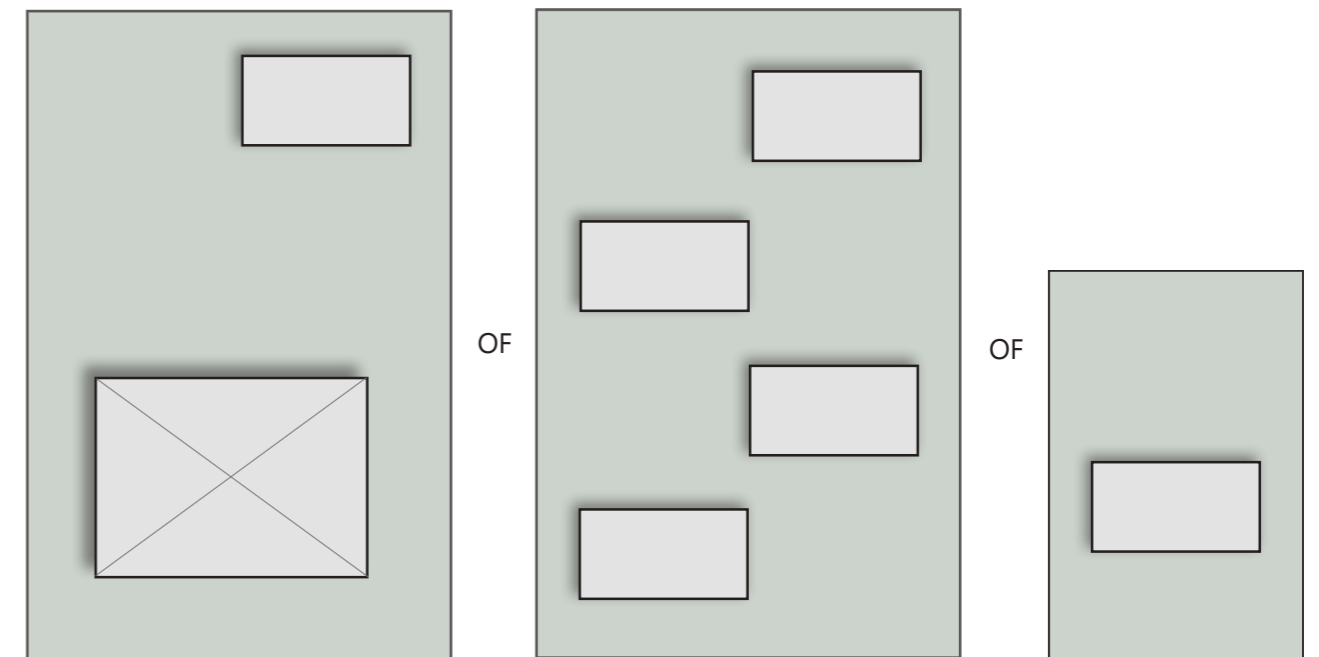
Door heel wat interessante literatuur en gesprekken met personen met ASS heb ik veel bijgeleerd over de spectrumstoornis en wat de noden zijn op vlak van wonen. Van hieruit is er dan nagedacht over een interessant concept dat een deel van deze doelgroep kan aanspreken om zelfstandig te gaan wonen.

Personen met ASS zijn vaak doorstromers, d.w.z. dat ze niet meteen zelfstandig gaan wonen als ze het huis verlaten. In de meeste gevallen verlaten personen met ASS het ouderlijke huis pas veel later dan hun leeftijdsgenoten. Dit omdat ze hier nog niet zelfstandig genoeg voor zijn en nood hebben aan de hulp en begeleiding van de ouders. Als ze het huis uiteindelijk verlaten zullen de meeste eerst in een begeleide woonvorm terecht komen die hen dan kan proberen klaar te stomen om zelfstandig te gaan wonen. Voor bepaalde personen is zelfstandig wonen niet haalbaar en zullen ze in een begeleide woonvorm blijven. Maar voor andere is er dus de mogelijkheid om nog door te stromen naar het zelfstandig wonen. Dit kan dan met of zelfs zonder begeleiding.

In hoofdstuk 3 in de scriptie wordt omschreven dat micro-living, meer specifiek tiny houses, een groot voordeel biedt voor personen met ASS. Kort samengevat biedt deze woonvorm rust, controle en een veiligheidsgevoel voor personen met ASS. Anderzijds is zo een tiny house ook zeer flexibel inzetbaar en heeft het financiële voordelen.

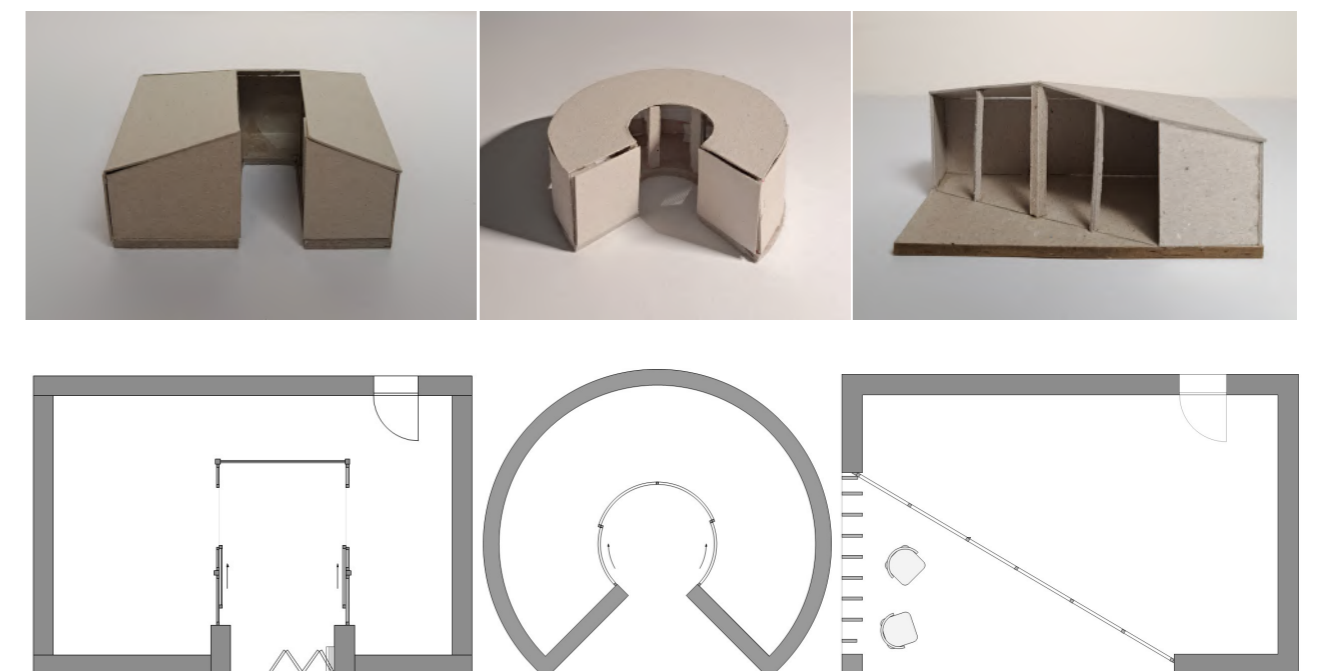
Vanuit het doorstroomprincipe en de voordelen van een tiny house is het concept voor het masterproject ontstaan. Een tiny house dat optimaal ontworpen is voor het welzijn van personen met ASS. Deze kan worden geplaatst in de tuin van de ouders/ vrienden, samen op één site of op een eigen stukje grond (zie figuur 55). Op deze manier kan er een grotere doelgroep bereikt worden die een vorm van zelfstandig wonen willen. Door een tiny house in de tuin van de ouders te plaatsen kan de persoon met ASS zelfstandig in een eigen unit gaan wonen maar blijft de hulp en begeleiding steeds binnen handbereik wanneer nodig. Er kunnen ook meerdere tiny houses samen op één site geplaatst worden waardoor het een vorm van begeleid wonen of een community kan worden. Door deze vorm kunnen personen met ASS al meer zelfstandig wonen maar zijn er personen van dezelfde doelgroep of een begeleider in de buurt waar op terug gevallen kan worden. Als laatste kan het tiny house op een eigen stuk grond gezet worden waar de bewoner dan volledig zelfstandig kan wonen. Dit concept wordt visueel weergegeven op figuur 52.

Het zijn niet verplaatsbare tiny houses, d.w.z. dat het de bedoeling is dat ze voor een lange periode op dezelfde plaats zullen blijven staan. Rekening houdend met het doorstroomprincipe worden de tiny houses zo ontworpen dat deze mogelijks terug uit elkaar gehaald kunnen worden en terug opgebouwd kunnen worden op een nieuwe plek. Dit door zoveel mogelijk materialen te kunnen herbruiken waardoor er geen volledig nieuwe woning aangekocht moet worden. Zo heeft de bewoner met ASS de kans om de woning die eerst bv. in de tuin van de ouders werd geplaatst her op te bouwen op een eigen stuk grond.



Figuur 55: Conceptweergave van het ontwerp

Bij de start van het ontwerp van het tiny house moest er eerst gezocht worden naar een toepasselijke vorm en grootte van het gebouwtje. Zoals we weten vanuit de definitie van Monique Van Orden (2020) bedraagt de maximale grootte van een tiny house 50m<sup>2</sup>. Binnen deze oppervlakte zijn er dan verschillende vormen getest. Er werd rekening gehouden met de grootste voorwaarden die naar boven kwamen uit de literatuurstudie en de PASS praatgroep. Deze waren: het vermijden van inkijk van buitenstaanders, de positieve invloed van natuur op de rust van de persoon, de nood aan controle over de woning en natuurlijke lichtinval. Als er rekening werd gehouden met al deze aspecten in het ontwerp bleek een patio heel wat voorwaarden met zich mee te brengen. Zoals te zien op onderstaande figuren (56-61) zorgt de patio ervoor dat er geen ramen aan de buitenwanden gesitueerd moeten worden. De patio wordt aan de binnenzijde geplaatst en is omringt door de woning zelf. Zo is er bijna geen inkijk mogelijk van buitenstaanders en kunnen er toch grote ramen geplaatst worden die natuurlijk licht voorzien in de woning. Dit principe werd getest in verschillende vormen.

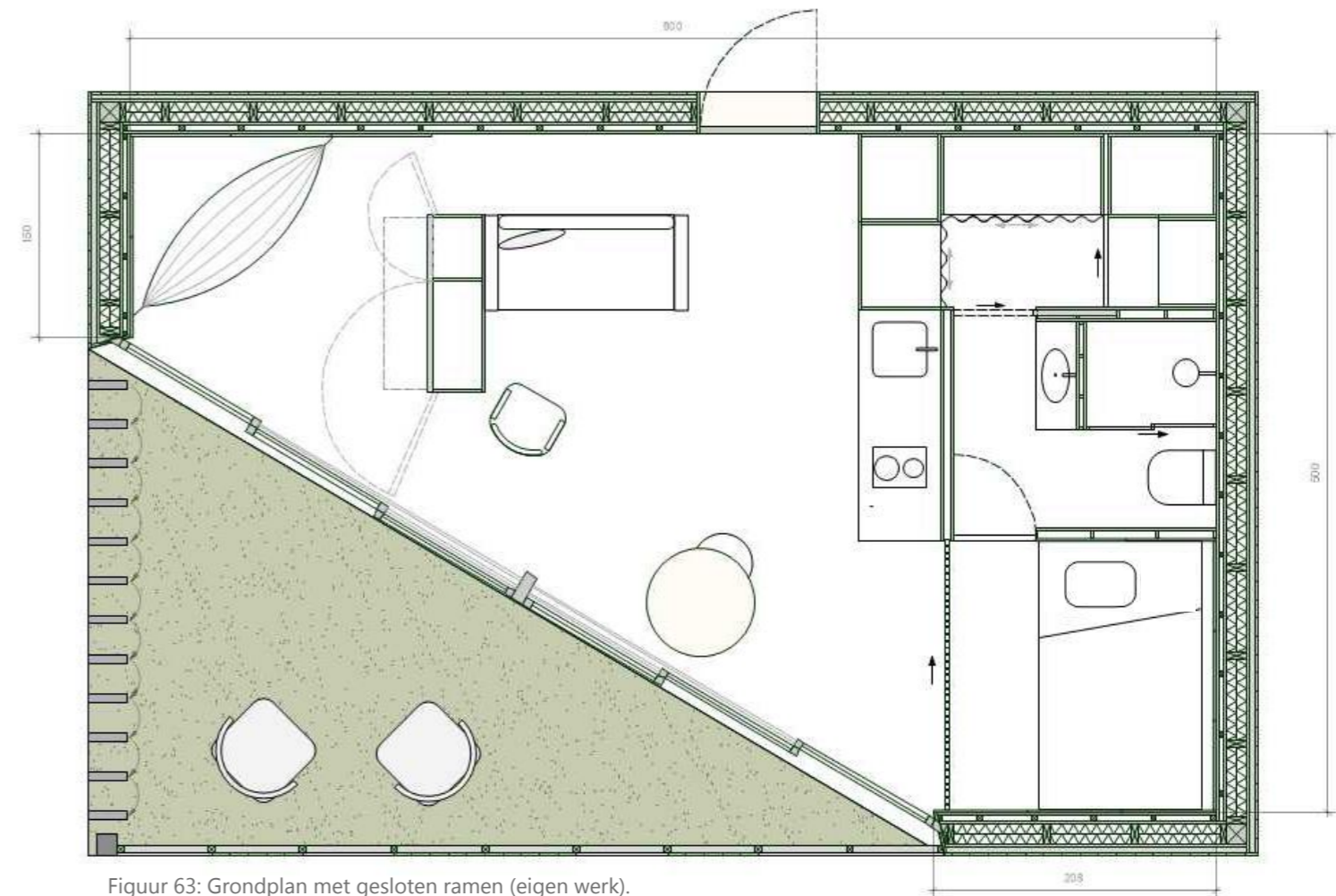


Figuur 56, 57, 58, 59, 60 & 61: : ontwerpproces van de architectuur en proefmaquettes





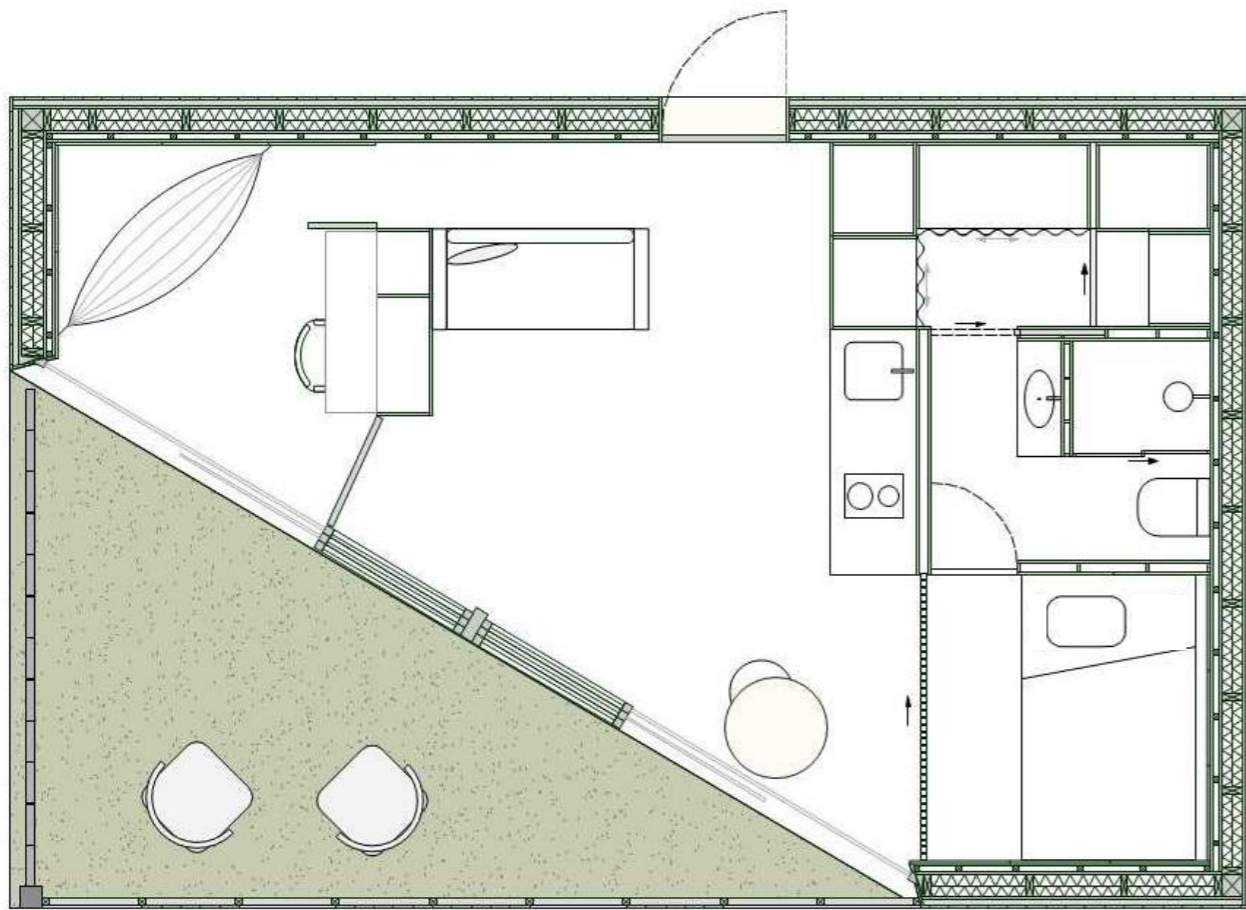
Uiteindelijk is er verder gewerkt met de vorm die te zien is op figuur 61. Er werd gewerkt met een rechthoek als basisvorm waarbij een driehoek uitgesneden is die als patio fungeert. De patio wordt afgesloten door een wand die afwisselend transparant en plantenwand is, hier wordt later dieper op ingegaan. De andere wand bestaat uit houten lattenwerk die open en dicht gedraaid kunnen worden waardoor er gekozen kan worden voor meer of minder privacy. Dit biedt de kans om de woning wat meer open te stellen naar de buitenwereld om zo geen verplicht ingesloten gevoel te creëren.



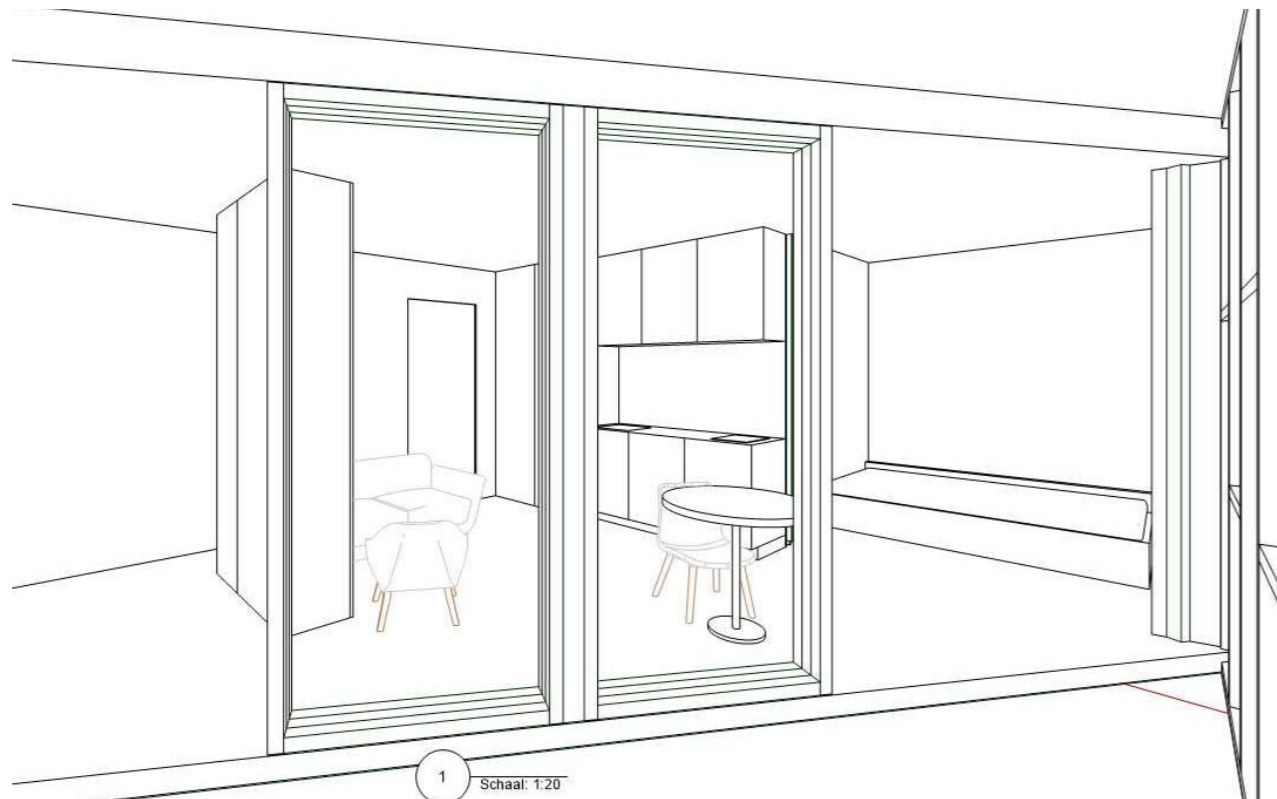
Figuur 63: Grondplan met gesloten ramen (eigen werk).

Voor het interieur werd er rekening gehouden met de functies die het best van elkaar gescheiden worden. Omdat het een kleine ruimte is kan dit niet door elke functie in een aparte kamer te zetten. Er is gekozen om alle functies zo efficiënt mogelijk te integreren zonder deze te fel in elkaar over te laten lopen. De hoofd functies werden aan de rechterkant gesitueerd, zoals te zien op het grondplan (figuur 63). Hiermee wordt er koken, slapen en wassen bedoeld. De vestiaire en een ruimte voor het wasmachine en technieken werden hier ook gesitueerd. Door deze efficiënt te ontwerpen werd er een grote open zone gecreëerd en kreeg de woning een ruimer gevoel. Het heeft ook een voordeel dat de functies waar het meeste geluid vandaan komt meer afgeschieden zijn van de rest van de woning. Door dit principe kunnen de leidingen beperkt blijven. In de open zone werden de functies rusten, eten en werken gesitueerd. Door het open plan is het makkelijk om controle over de woning te krijgen en een gevoel van veiligheid te bieden aan de bewoner. Zo zal hij/zij ook sneller tot rust kunnen komen.

Figuur 62: 3D beeld vanuit de patio kijkend naar de keuken en slaapkamer (eigen werk).



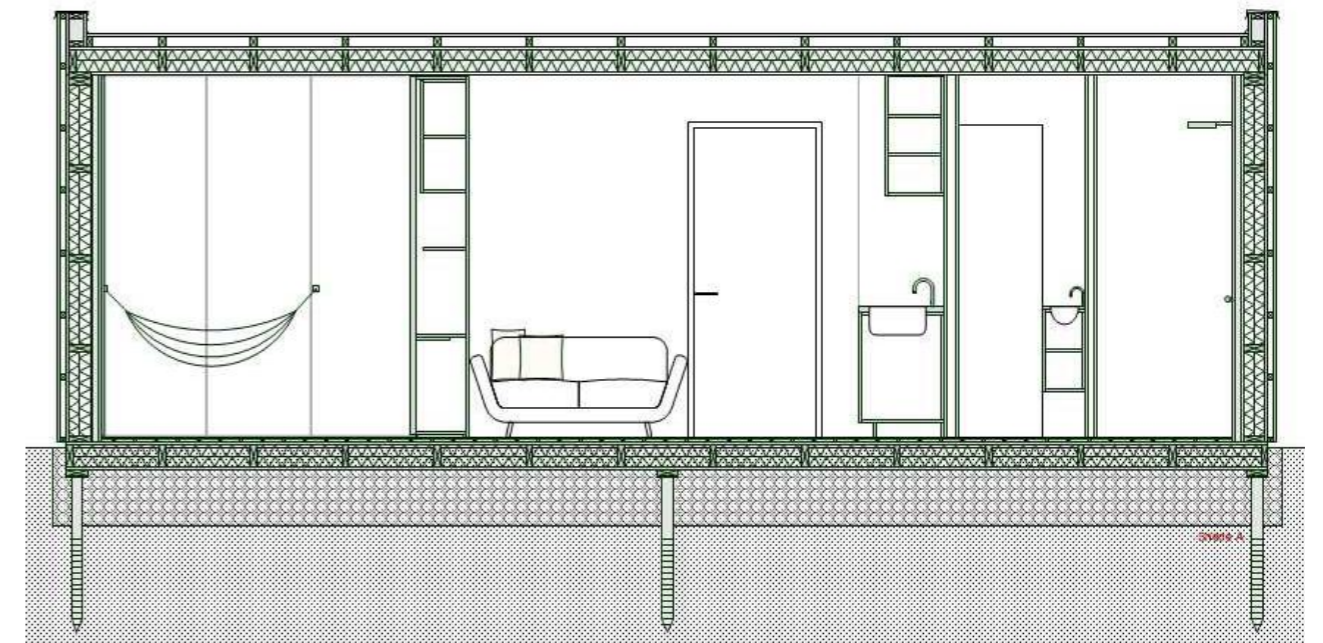
Figuur 64: Grondplan met de ramen open en de werkplaatst zichtbaar (eigen werk).



Figuur 65: 3D lijntekening van het interieur (eigen werk).

Er is steeds aandacht besteed om de verschillende functies hun eigen zone te geven, maar ook om geen functies te gaan combineren zoals in hoofdstuk 6 aangehaald werd. Er werd bijvoorbeeld gezegd bij de PASS praatgroep, p36-39, dat de rustplek en de plaats waar je bijvoorbeeld tv-kijkt niet dezelfde mag zijn. Als we dit gaan bekijken in het ontwerp kan je zien dat er helemaal links een rustzone gecreëerd is die deels afgeschermd wordt door een kast. Aan de andere zijde van de kast situeert zich dan de zithoek.

De scheidingskast fungeert als de werkplaats. Door de deuren open te zetten, wordt deze zone afgebakend en kan de persoon geconcentreerd aan het werk. De tafel kan uit de kast getrokken worden om een groter werkoppervlakte te creëren.



Figuur 66: Snede A (eigen werk).

Rechts van de zithoek bevindt zich de keuken en een verplaatsbare eettafel. De slaapkamer wordt afgesloten a.d.h.v. een schuifwand die in de muur achter de keuken kan weggeschoven worden. Dit wordt gedaan zodat overdag de ruimte opengetrokken kan worden en de zone langs het bed mee geïntegreerd kan worden in de leefruimte. Maar zoals besproken in hoofdstuk 5.2 (p64) is het afsluiten van de slaapkamer belangrijk om een deel van de prikkels tegen te kunnen houden en een goede nachtrust te kunnen garanderen. Vanuit de slaapkamer wordt er één circulatielijn gecreëerd naar de badkamer en de vestiaire achteraan. Deze worden telkens afgesloten door een deur. Helemaal recht boven in de hoek, langs de vestiaire, situeren zich de technieken en het wasmachine die afgescheiden worden door een schuifwand.

Om terug te komen op de patio, hier is gebruik gemaakt van een plantenwand die afgewisseld wordt met translucente panelen. Doordat de uitzichten vanuit de woning afgeschermd worden door een wand gaat de connectie met de natuur verloren. Deze wordt dan opnieuw geïntegreerd door van de wand een plantenwand te maken. Ook de patio zelf zal bestaan uit gras en planten om hier een groene zone van te maken wat goed te zien is op figuur 67. De wand zorgt er voor dat er minder natuurlijk licht de woning kan intreden. Met deze reden wordt er gebruik gemaakt van translucente panelen die licht zullen doorlaten maar geen inkijk bieden. De panelen werden op doordachte afstanden geplaatst die uitgelijnt zijn met de interieurzones: koken, zitten, werken en rusten.



De patio maakt de grote raampartijen in de schuine buitengevel mogelijk. Door deze gevel open te trekken wordt het interieur mee betrokken in de groene buitenpatio en krijgt de kleinschalige woning een ruimer karakter. De ramen kunnen langs beide kanten volledig naar het midden geschoven worden, waardoor de rust- en werkzone opengetrokken wordt naar buiten en hetzelfde met de leefruimte, dit wordt weergegeven in het zoneplan (figuur 68). Doordat de eettafel zoals eerder gezegd een los element is kan deze naar de raamopening geschoven worden of zelfs volledig buiten gezet worden. Door de ramen te laten schuiven naar het midden veranderen de scherpe hoeken aan de scheiding van buiten/ binnen naar een rechte hoek die bruikbaar wordt.

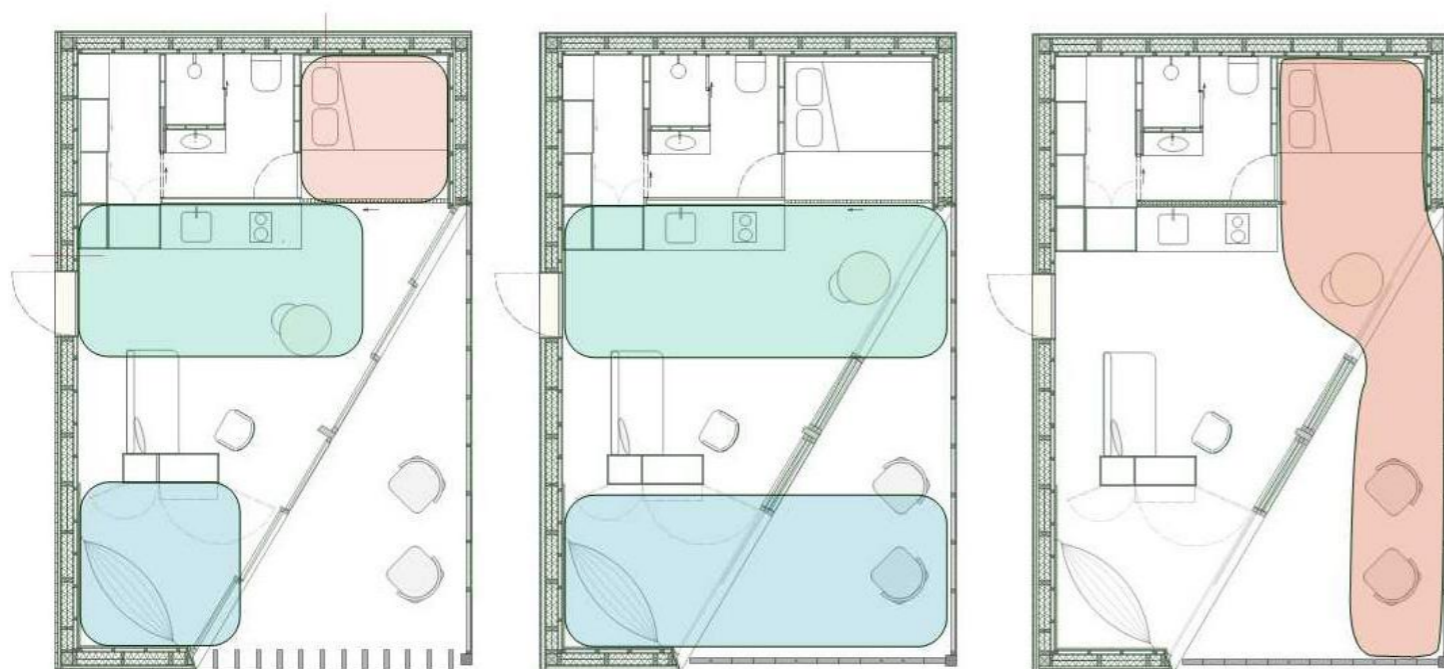
Het onderzoek heeft de keuzes van de materialen in het ontwerp ook sterk beïnvloed. De voorwaarden hiervan werden al samengevat in hoofdstuk 5.3 op p66-68. Omdat hout werd aangehaald als een positief materiaal zal dit ook het hoofdmateriaal worden in het ontwerp. De vloer bestaat uit een wit geolied eikenhout, De kasten worden uit walnut hout gemaakt om de woning een warm karakter te geven. Om de akoestische noden te bereiken wordt er gewerkt met akoestische panelen in de ruimte. Deze bestaan uit een houten framework met stof rond gespannen. Op deze manier kan een deel van de geluidsgolven geabsorbeerd worden. Deze panelen worden toegepast als wandafwerking bij de slaapkamer recht vanonder en de rusthoek links vanboven, zie figuur 62 en 70. Additioneel zullen de wanden en deuren, gegrensd aan de ruimte waar het wasmachine en de technieken gesitueerd zijn, gevuld worden met akoestisch isolerend materiaal. Op deze manier wordt er vermeden dat het storend geluid zich doorheen de hele woning begeeft en de bewoner overprikkeld geraakt door geluid.

De woning is onderhoudsvriendelijk gemaakt door zo weinig mogelijk moeilijk bereikbare plekken te ontwerpen. Het keukenwerkblad zal gemaakt worden uit een solid surface, wat bekend staat voor zijn onderhoudsvriendelijk en naadloos karakter. Voor de kleuren zal er enkel gebruik gemaakt worden van natuurlijke tinten die we in de natuur kunnen terugvinden. De kleuren zullen vooral in de akoestische panelen te zien zijn. De muren worden in een witte tint met een warme ondertoon geschilderd.

Figuur 69: 3D beeld van het exterieur in de nacht. (eigen werk).



Figuur 67: 3D beeld van de patio met het lattenwerk dicht gedraaid (eigen werk).



Figuur 68: Zonering van de functies wanneer de ramen gesloten vs open zijn (eigen werk).



Figuur 70: 3D beeld van de rustzone (eigen werk).



Figuur 71: 3D beeld van de werkzone, met de deuren die fungeren als scheidingswand (eigen werk).

## Referentielijst

Abbeyfield Vlaanderen [website]. (2023). Geraadpleegd op 28 april 2023 via <https://www.abbeyfield-vlaanderen.be/over-ons>

Alexander, S. & Shearer, H. (2019). The Search for Freedom, Sustainability, and Economic Security: Henry David Thoreau as Tiny House Pioneer. *Ethical perspectives*, 26(4). 559-582.

Amarant [website]. (2019). Nieuw zorgconcept Amarant in microwoningen op Daniël de Brouwerpark. Geraadpleegd op 13 maart 2023 via [Amarant - Microwoningen Daniël de Brouwerpark officieel geopend](#)

Amarant [website]. (2019). Nieuw zorgconcept Amarant in microwoningen op Daniël de Brouwerpark. Geraadpleegd op 13 maart 2023 via [Nieuw zorgconcept Amarant in microwoningen op Daniël de Brouwerpark](#).

Architecture For Autism. [website]. (z.j.). Geraadpleegd op 13 maart 2023 via [Context Zelfstandig wonen | architectuur voor autisme \(architectuur-voor-autisme.org\)](#)

Autisme België. [website]. (2022). Autisme in cijfers. Geraadpleegd op 1 mei 2023 via [Autisme in cijfers - Autisme België \(autismebelgie.be\)](#)

Baker, L. (2019). *Tiny interiors: Compact living spaces*. Z.p.: Braun.

Böllert, P. S. (2019). Motivations to build a tiny house and continue despite obstacles- A multiple qualitative methods study [Bachelorproef]. Twente: University of Twente, department of positive psychology and technology. Geraadpleegd op 1 april 2023 via <http://essay.utwente.nl/78090/1/BA-Thesis.PaulineB%C3%B6llert.Final.pdf>

Brown, E. (2016). Overcoming the barriers to Micro-Housing: Tiny Houses, Big Potential. [Masterproef]. Geraadpleegd op 30 maart 2023 via [Overcoming the Barriers to Micro-Housing: Tiny Houses, Big Potential \(uoregon.edu\)](#)

Eleos [website]. (z.j.). Geraadpleegd op 3 maart 2023 via <https://www.eleos.nl/stoornissen/autisme/#:~:text=Asperger%20wordt%20ook%20wel%20stoornis,de%20zwaarste%20vorm%20van%20autisme>.

Griffiths, A. (2019). Takeshi Hosaka designs tiny house in Tokyo with funnel-like roofs. Geraadpleegd op 12 april 2023 via <https://www.dezeen.com/2019/06/03/love2-house-takeshi-hosaka-micro-home-tokyo/>

Harris, T. (2018). *The tiny house movement: Challenging out consumer culture*. Washington DC: Rowman & Littlefield.

Harris, E. & Nowicky, M. (2020). "get smaller?" emerging geographies of micro-living. *AREA: Royal Geographical Society*, 52(3), 591-599. Geraadpleegd op 30 maart 2023 via [Area - Wiley Online Library](#)

Hein, S. & Nieben, J. (2020). *Micro-Housing: No contribution to affordable housing – a Berlin Case Study*. Geraadpleegd op 16 December 2022 via [CORP2020\\_70.pdf](#)

Henrotte, A. (2020). *Als mensen samenleven en ruimtes delen: cohousing in de lift*. [Bachelorproef]. Hogeschool PXL Hasselt: Journalistiek. Geraadpleegd op 28 april 2023 via [https://www.scripriprijs.be/sites/default/files/thesis/2020-07/Bachelorproef%20cohousing%20in%20Limburg\\_AnkeHenrotte.pdf](https://www.scripriprijs.be/sites/default/files/thesis/2020-07/Bachelorproef%20cohousing%20in%20Limburg_AnkeHenrotte.pdf)

Jay Shafer tiny houses [website]. (z.j.). Geraadpleegd op 1 april 2023 via <https://jayshafertinyhouses.wordpress.com/>

Keesom, J., Schipper, M. & Venderbosch, S. (2010). *Woonpunt Autisme (NVA), Op zoek naar een woning voor mensen met autisme*. Geraadpleegd op 13 maart 2023 via [Op\\_zoek\\_naar\\_een\\_woning.pdf \(autisme.nl\)](#)

Liga Autisme Vlaanderen. [website]. (z.j.). geraadpleegd op 20 maart 2023 via <https://www.ligaautis-mevlaanderen.be/situering/>

Limburgse Stichting Autisme [website]. (2023). Geraadpleegd op 12 maart 2023 via <https://www.lsa.be/>

Mentaalvitaal [Website]. (z.j.). geraadpleegd op 10 april 2023 via <https://www.mentaalvitaal.nl/psychische-aandoening/autisme>

Noens, I., Roeyers, H., Schiltmans, C., Steenwegen, H., Steyaert, J., & Vermeulen, P. (2016). *Naar een autismevriendelijk Vlaanderen. Aanbevelingen van de Taskforce Autisme in opdracht van minister Jo Vandeurzen*. Geraadpleegd op 10 april 2023 via <file:///C:/Users/Gebruiker/Downloads/Naar%20een%20autismevriendelijk%20Vlaanderen%20-%20DEF.pdf>

Participate [website]. (z.j.). Geraadpleegd op 15 maart 2023 via <https://www.participate-autisme.be/go/nl/autisme-begrijpen/wat-is-autisme/kenmerken-autisme.cfm>

Puma, I. (2021). *Zelfstandig wonen is voor mensen met autisme extra belangrijk*. Geraadpleegd op 3 maart 2023 via ['Zelfstandig wonen is voor mensen met autisme extra belangrijk' - Zorg+Welzijn](#)

Rem, D. (2008). *Ervaren kwaliteit van de zorg door personen met autisme*. [Masterthesis]. Geraadpleegd op 1 maart via [Dorien Rem Thesis 2 juli \(uu.nl\)](#)

Smeets, M. (2019). *Duurzaamheidsaspecten bij co-housing*. [Bachelorscriptie]. Radboud Universiteit Nijmegen: Faculteit der managementwetenschappen. Geraadpleegd op 28 april 2023 via <https://theses.uibn.ru.nl/server/api/core/bitstreams/e89b65a0-4f82-4c3e-9fd7-c4d8ab2aa311/content>

Tiny House Nederland [website]. (2023). *Wat zijn Tiny Houses (niet)?*. Geraadpleegd op 31 maart 2023 via <https://tinyhousenederland.nl/ik-wil-tiny/wat-zijn-tiny-houses/#:~:text= Twee%20soorten%20Tiny%20Houses&text=Verplaatsbare%20Tiny%20Houses%20zijn%20meestal,waar%20ze%20permanent%20blijven%20staan>.

Van Der Beek, N. (2009). *Het ontwikkelen van de huisvestingskaders autisme*. [bachelorproef]. Christelijke Hogeschool Windesheim. Geraadpleegd op 13 maart 2023 via <https://www.participate-autisme.be/documents/huisvestingskaders%20autisme%20nico%20van%20der%20beek.pdf>

Van Orden, M. (2020). *Tiny house living: Minder huis, meer leven*. Utrecht/Antwerpen: Kosmos uitgevers.

VillaVip [website]. (z.j.), geraadpleegd op 21 april 2023 via <https://www.villavip.be/>

Vlaamse Vereniging Autisme [website]. (2023). Geraadpleegd op 15 maart 2023 via <https://autisme-vlaanderen.be/autisme>

Vlaanderen. (2023). Het persoonsvolgend budget voor mensen met een handicap (PVB). Geraadpleegd op 25 april 2023 via <https://www.vlaanderen.be/het-persoonsvolgend-budget-voor-persoonen-met-een-handicap-pvb>

## Figuren

Figuur 1: Volmaakt Onvolmaakt. (2017). Woordspeling met Autisme. [Quote]. Geraadpleegd op 10 mei 2023 via <https://www.volmaakt-onvolmaakt.nl/verborgen-autisme-waar-lopen-we-tegenaan/>

Figuur 2: Eigen werk. (2023). Aslijn die de woonvormen sorteerd van minst naar meest zelfstandig. [Schema].

Figuur 3: Keesom, J., Schipper, M. & Venderbosch, S. (2010). Een stappenplan naar de zoektocht voor de geschikte woning. [Schema]. Geraadpleegd op 13 maart 2023 via [Op\\_zoek\\_naar\\_een\\_woning.pdf](https://www.autisme.nl/Op_zoek_naar_een_woning.pdf) (autisme.nl)

Figuur 4: Carlson, C. (2021, 26 maart). Unemori architects creates small blocky house on “tiny plot” in Tokyo. [Foto]. Geraadpleegd op 15 maart 2023 via [Unemori Architects creates small blocky house on “tiny plot” in Tokyo](https://www.dezeen.com/2021/03/26/unemori-architects-creates-small-blocky-house-on-tiny-plot-in-tokyo/) (dezeen.com)

Figuur 5: Enriquez, P. (2023). Courtesy of nARCHITECTS. [Foto]. Geraadpleegd op 3 mei 2023 via <https://www.architecturaldigest.com/story/micro-apartments-benefit>

Figuur 6: Abbeyfield Vlaanderen, . (2023). Bowoaters, Gent. [Foto]. Geraadpleegd op 3 mei 2023 via <https://www.abbeyfieldvlaanderen.be/bowoaters>

Figuur 7: Abbeyfield Vlaanderen, [website]. (2023). Bowoaters, Gent. [Foto]. Geraadpleegd op 3 mei 2023 via <https://www.abbeyfieldvlaanderen.be/bowoaters>

Figuur 8: Land Ark. (Z.j.). Land Ark designed the Quatro as a smaller mobile home to serve as a guest room or office. [Foto]. Geraadpleegd op 3 mei 2023 via <https://www.dezeen.com/2022/06/26/land-ark-quatro-caravan-black-steel/>

Figuur 9: AMC Staff. (2020, augustus 31). Replica of Henry David Thoreau’s house Walden Pond State Reservation Concord MA Massachusetts. [Foto]. Geraadpleegd op 3 mei 2023 via [The Forgotten History of Walden Pond | Appalachian Mountain Club \(AMC\)](https://www.outdoors.org/the-forgotten-history-of-walden-pond/) (outdoors.org)

Figuur 10: TinyHouseTalk. (2014, 8 oktober). Henry David Thoreau’s tiny cabin in the woods. [Foto]. Geraadpleegd op 3 mei 2023 via [Henry David Thoreau’s Tiny Cabin in the Woods](https://www.tinyhousetalk.com/henry-david-thoreaus-tiny-cabin-in-the-woods/) (tinyhousetalk.com)

Figuur 11 & 12: Benschneider, B. (z.j.). Tom Kundig creates ‘virtually indestructible’ steel cabin on stilts. [Foto]. Geraadpleegd op 3 mei 2023 via <https://www.dezeen.com/2014/04/10/sol-duc-cabin-washington-olson-kundig-architects/>

Figuur 13: Norman, A. (2019). Almere – Bouwexpo tiny housing. [Foto]. Geraadpleegd op 4 mei 2023 via <https://www.marjoleininetklein.com/2019/12/20/tiny-house-woonprojecten-in-nederland/>

Figuur 14: Vraag 9 - Is het voor jou belangrijk om de natuur te betrekken in je woning? [Tabel]. (eigen vragenlijst, 2023)

Figuur 15: Vraag 15 - Kan zonlicht zorgen voor overprikkeling? [Tabel]. (eigen vragenlijst, 2023)

Figuur 16: Werkneemster Vijverplein. (2023). Residentie Vijverplein – gevel aan de straatkant.[Foto].

Figuur 17 & 18 & 19: Werkneemster Vijverplein. (2023). Lege studio Residentie Vijverplein: Living - Badkamer – Living. [Foto's].

Figuur 20 & 21 & 22: Eigen werk. (2023). Ingerichte studio Residentie Vijverplein: Living - Living - Slaapkamer. [Foto's].

Figuur 23: Werkneemster. (2023). Residentie Vijverplein – Snoezelruimte. [Foto].

Figuur 24: Werkneemster. (2023). Residentie Vijverplein - Tuin met kippenhok. [Foto].

Figuur 25 & 26: Medewerker VillaVip. (2023). VillaVip woning: Slaapkamer - Gedeelde badkamer. [Foto's].

Figuur 27: Medewerker VillaVip. (2023). VillaVip gebouw met wit gedeelde voor zorgkoppel en andere deel voor de bewoners. [Foto].

Figuur 28: Medewerker VillaVip. (2023). VillaVip woning - gedeelde open leefkeuken en living. [Foto].

Figuur 29: Medewerker VillaVip. (2023). VillaVip woning en een aantal bewoners. [Foto].

Figuur 30: Amarant. (2019). De 10 microwoningen - Daniël de Brouwerpark. [Foto]. Geraadpleegd op 13 maart 2023 via <https://modulairewoningbouw.nl/projecten/woonzorgcomplex-van-amarant-in-tilburg/>

Figuur 31 & 32 & 33: Amarant. (2019). Interieur microwoningen - Screenshots van een video. [Foto]. Geraadpleegd op 13 maart 2023 via <https://www.amarant.nl/nieuws/microwoningen-divisie-intensieve-behandeling-officieel-geopend>

Figuur 34: Koji Fujii Nacasa and Partners. (2019). Love2 House – Dakopeningen. [Foto]. Geraadpleegd op 4 mei 2023 via [Takeshi Hosaka designs tiny house in Tokyo with funnel-like roofs \(dezeen.com\)](https://dezeen.com/2019/05/04/love2-house-tiny-house-tokyo/)

Figuur 35: Koji Fujii Nacasa and Partners. (2019). Love2 House – Snede. [Plan]. Geraadpleegd op 4 mei 2023 via [Takeshi Hosaka designs tiny house in Tokyo with funnel-like roofs \(dezeen.com\)](https://dezeen.com/2019/05/04/love2-house-tiny-house-tokyo/)

Figuur 36: Koji Fujii Nacasa and Partners. (2019). Love2 House – Keuken met zicht naar straat. [Foto]. Geraadpleegd op 4 mei 2023 via [Takeshi Hosaka designs tiny house in Tokyo with funnel-like roofs \(dezeen.com\)](https://dezeen.com/2019/05/04/love2-house-tiny-house-tokyo/)

Figuur 37: Koji Fujii Nacasa and Partners. (2019). Love2 House – Ommuurd terras met buitendouche en bad. [Foto]. Geraadpleegd op 4 mei 2023 via [Takeshi Hosaka designs tiny house in Tokyo with funnel-like roofs \(dezeen.com\)](https://dezeen.com/2019/05/04/love2-house-tiny-house-tokyo/)

Figuur 38: Koji Fujii Nacasa and Partners. (2019). Love2 House – Eettafel met zich op keuken gescheiden door laag muurtje. [Foto]. Geraadpleegd op 4 mei 2023 via [Takeshi Hosaka designs tiny house in Tokyo with funnel-like roofs \(dezeen.com\)](https://dezeen.com/2019/05/04/love2-house-tiny-house-tokyo/)

Figuur 39: Koji Fujii Nacasa and Partners. (2019). Love2 House – Exterieur zicht. [Foto]. Geraadpleegd op 4 mei 2023 via [Takeshi Hosaka designs tiny house in Tokyo with funnel-like roofs \(dezeen.com\)](https://dezeen.com/2019/05/04/love2-house-tiny-house-tokyo/)

Figuur 40: DDAANN Studio. (2019). Tiny House Done: A Nature-Friendly and Cozy House by DDAANN Studio. [Foto]. Geraadpleegd op 5 mei 2023 via <https://homeworlddesign.com/tiny-house-done-a-nature-friendly-and-cozy-house-by-ddaann-studio/>

Figuur 41: Van Der Beek, N. (2009). De meest ideale woonomgeving schematisch weergegeven. [Plan]. Geraadpleegd op 13 maart 2023 via [AP-'Huisvestingskaders Autisme' definitief \(participate-autisme.be\)](https://www.ap-huisvestingskaders-autisme.be/)

Figuur 42: Abaton Architectura. (2013). Tiny house dat volledig afgesloten kan worden van de buitenwereld. [Foto]. Geraadpleegd op 5 mei 2023 via <https://www.archdaily.com/420623/portable-house-aph80-abaton-architectura>

Figuur 43: Onbekend. (z.j.). Hangmat als rustzone in de woning. [Foto]. Geraadpleegd op 5 mei 2023 via <https://www.interieur-inrichting.net/meubels/20x-hangmat-in-huis/>

Figuur 44, 45, 46 & 47: Ferguson, T. (z.j.). Schuifwand als scheiding van de functies en afsluiten van de slaapzone. [Foto's]. Geraadpleegd op 17 april 2023 via <https://www.bradswartz.com.au/bonecaapartment>

Figuur 48: Onbekend, (2020). Kurk als wandafwerking. [Foto]. Geraadpleegd op 5 mei 2023 via <https://www.huis-inrichten.com/10x-kurkwand/>

Figuur 49: De Grande, E. (z.j.). project: Hotel van der Valk. [Foto]. Geraadpleegd op 5 mei 2023 via [Casalis | Casalis](https://casalis.com/)

Figuur 50: Van Leeuwen, J. (z.j.). Verspringend voegwerk. [Foto]. Geraadpleegd op 5 mei 2023 via <https://www.bouwtotaal.nl/2018/09/haastige-spoed-nieuwe-badkamer-niet-goed/>

Figuur 51: Styled by Sabine. (2021). Woonkamer make-over: van terra wand naar bloemenbehang. [Foto]. Geraadpleegd op 5 mei 2023 via <https://styledbysabine.com/woonkamer-make-over-bloemenbehang-van-eijffinger/>

Figuur 52: WM Studio Photography. (2022). Volledig houten interieur - eenheid en rust. [Foto]. Geraadpleegd op 5 mei 2023 via <https://www.yinjinspace.com/article/Nothing-Design-House-of-Light-and-Wood.html>

Figuur 53: Vraag 13 - Zo ja, welke kleuren zijn dan storend voor jou? [Tabel]. (eigen Vragenlijst, 2023)

Figuur 54: Baert, T. (2023). Kleurtrend 3: connectie. [Foto]. Geraadpleegd op 5 mei 2023 via <https://www.tonybaert.be/de-kleurtrends-van-2023/>

Figuur 55: Eigen werk, (2023). Conceptweergave van het ontwerp. [Foto].

Figuur 56, 57, 58, 59, 60 & 61: Eigen werk, (2023). Ontwerpproces van de architectuur en proefmaquettes. [Foto's].

Figuur 62: Eigen werk, (2023). 3D beeld vanuit de patio kijkend naar de keuken en slaapkamer. [Foto].

Figuur 63: Eigen werk, (2023). Grondplan met gesloten ramen. [Plan].

Figuur 64: Eigen werk, (2023). Grondplan met de ramen open en de werkplaats zichtbaar. [Foto].

Figuur 65: Eigen werk, (2023). 3D lijntekening van het interieur. [Foto].

Figuur 66: Eigen werk, (2023). Snede A. [Plan].

Figuur 67: Eigen werk, (2023). 3D beeld van de patio met het lattenwerk dicht gedraaid. [Foto].

Figuur 68: Eigen werk, (2023). Zonering van de functies wanneer de ramen gesloten vs. open zijn. [Plan].

Figuur 69: Eigen werk, (2023). 3D beeld van het exterieur in de nacht. [Foto].

Figuur 70: Eigen werk, (2023). 3D beeld van de rustzone. [Foto].

Figuur 71: Eigen werk, (2023). 3D beeld van de werkzone, met de deuren die fungeren als scheidingswanden. [Foto].

## Cover

voorkant: Eigen werk

Achterkant quote: Charles Eames, (z.j.). geraadpleegd op 9 mei 2023 via <https://dribbble.com/shots/7904673-Quote-Charles-Eames>



# Bijlagen

## Bijlage 1: Online vragenlijst

21-04-2023 18:41

wonen met autisme

### wonen met autisme

11 antwoorden

[Analyse publiceren](#)

#### Wat is jullie huidige woonsituatie?

11 antwoorden

Begeleid wonen

Zelfstandig in partnerrelatie

Bij ouder wonen

Zelfstandig en alleenstaande

Ik woon volledig zelfstandig

In het weekend thuis bij mijn papa en tijdens de week in Villavip Pittem

Volledig zelfstandig. Gezin 4 personen. Eigen woning.

Begeleid wonen en in het weekend bij ouders

Ik woon in een doorloopwoning (studio 3de verdiep) waar ik in totaal 18 maanden kan verblijven.

wonen in een kleinschalige gezinsopvang van VillaVip



[https://docs.google.com/forms/d/1MRWRvYUNsMtf\\_UWEvRfWSUFRKckTCEu9kbUqoSpqMsw/viewanalytics](https://docs.google.com/forms/d/1MRWRvYUNsMtf_UWEvRfWSUFRKckTCEu9kbUqoSpqMsw/viewanalytics)

1/11

21-04-2023 18:41

wonen met autisme

### Welke hulp krijgen jullie in het dagdagelijkse leven?

11 antwoorden

Veel hulp van mijn vrouw

Leren om zelfstandig te zijn

Geen maar ik zou dolgraag poetshulp willen en hulp bij de administratie.

Poetshulp tweewekelijks

Georganiseerde activiteiten door begeleiding, maar niet verplichtend karakter (veel mogelijkheden voor eigen invulling vrije tijd). Voor sommige bewoners ook hulp bij zorgtaken.

Ik heb veel hulp nodig in mijn dagdagelijkse leven maar kan zelf met ondersteuning of nabijheid veel deeltaken uitvoeren.

Gezinsbegeleiding. Geen huishoudelijke ondersteuning

was helpen, hygiëne, plannen, goed communiceren

medicatie klaarzetten, plannen, orde, organiseren

Daar er in mijn studio geen nutsvoorziening aanwezig is om zelf mijn was te kunnen doen krijg ik nog hulp van mijn mama die dat graag op zich neemt. Af en toe kook ik voor mezelf, als ik niet kook ga ik naar een buurtrestaurant waar ik een maaltijd met verlaagd tarief kan eten. Voor dat geld kan ik zelf niet koken. Om de 14 dagen heb ik in mijn doorloopwoning een gesprek met begeleiding om te laten horen hoe het met me gaat in het dagelijks leven en het zelfstandig wonen. Ik heb een auticoach waar ik om de 14 dagen een gesprek mee heb. Om mijn dagen doorheen de week in te vullen ga ik naar een instantie dat zich inzet voor mensen die niet kunnen deelnemen aan het normale arbeidscircuit.

er zijn gezamenlijke maaltijden elke dag, begeleiding overdag is beperkt tot toezicht van op afstand, er wordt wekelijks een persoonlijk gesprek voorzien, bijstand als er een probleem opduikt.



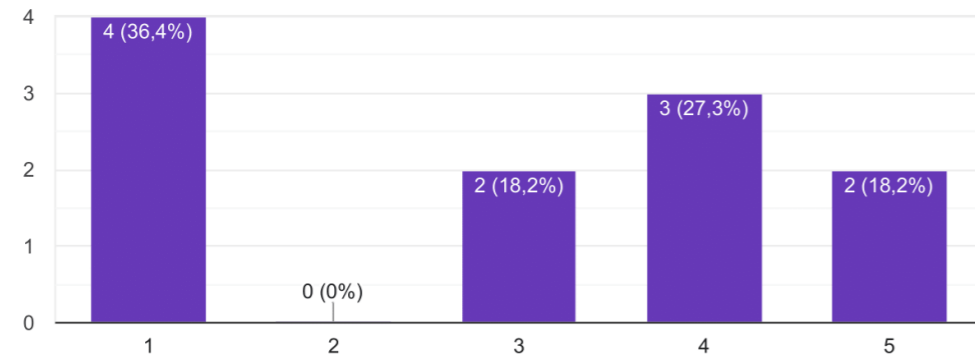
[https://docs.google.com/forms/d/1MRWRvYUNsMtf\\_UWEvRfWSUFRKckTCEu9kbUqoSpqMsw/viewanalytics](https://docs.google.com/forms/d/1MRWRvYUNsMtf_UWEvRfWSUFRKckTCEu9kbUqoSpqMsw/viewanalytics)

2/11

Is het belangrijk voor jou om functies gescheiden te houden?

Kopiëren

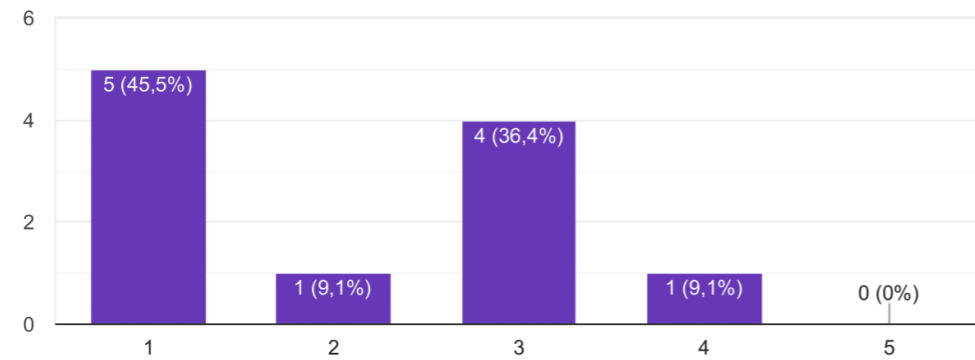
11 antwoorden



Ondervind je moeilijkheden bij bepaalde verplaatsingen?

Kopiëren

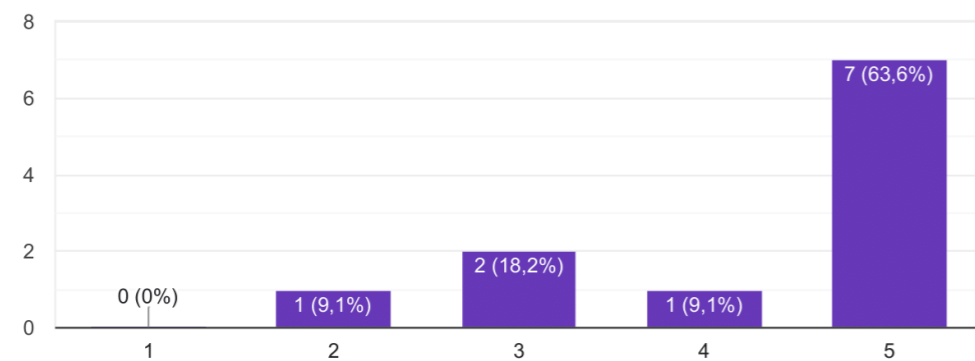
11 antwoorden



Is een ruimte om je terug te kunnen trekken belangrijk?

Kopiëren

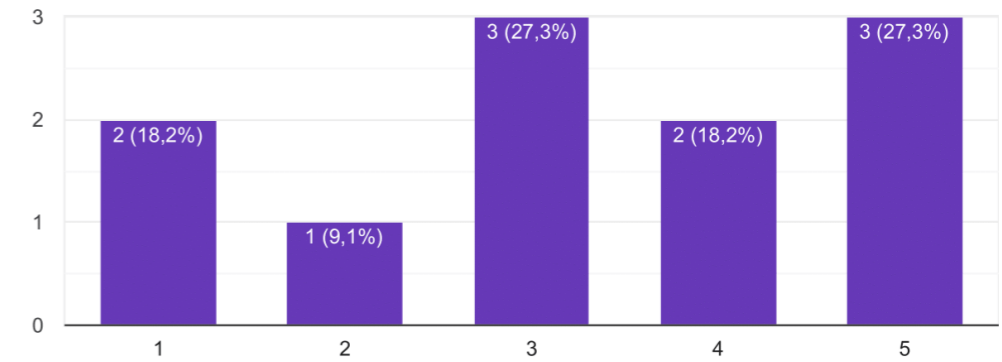
11 antwoorden



Heb je moeite met dingen regelmatig te verplaatsen of in en uit te klappen?

Kopiëren

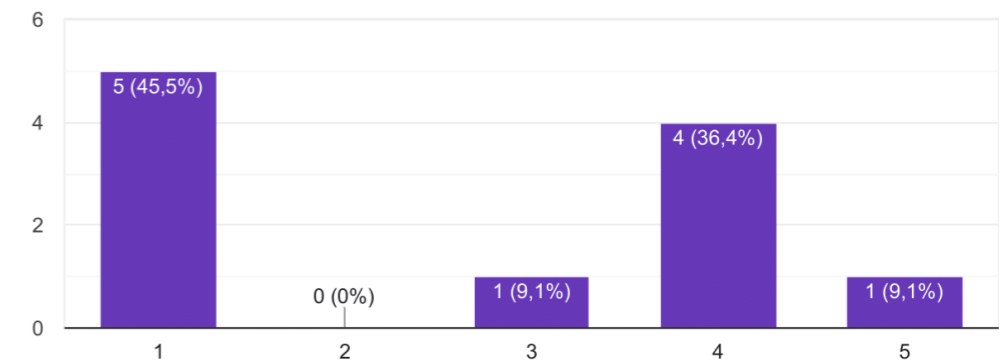
11 antwoorden



Heeft decoratie een slecht effect op jou rust of prikkels?

Kopiëren

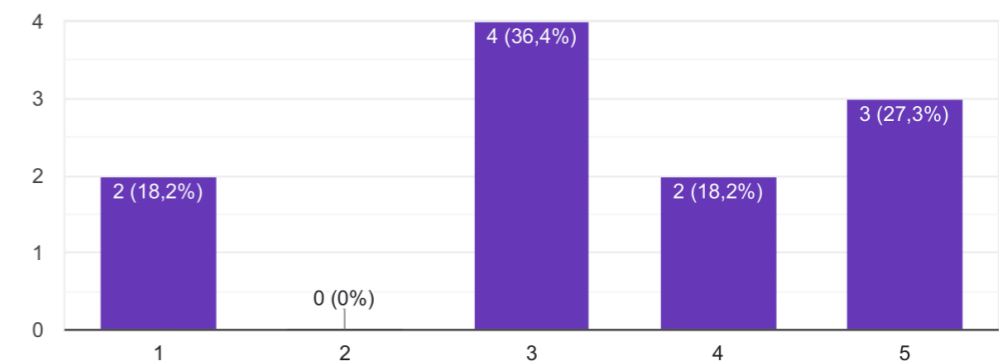
11 antwoorden



Heb je graag grote/veel ramen?

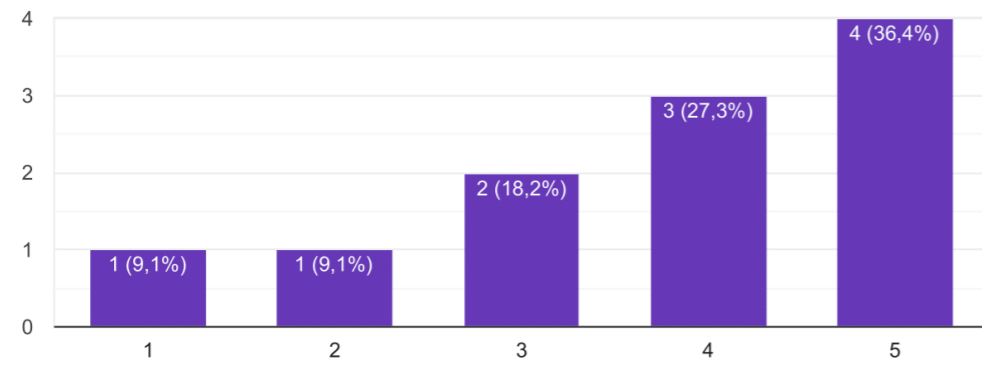
Kopiëren

11 antwoorden



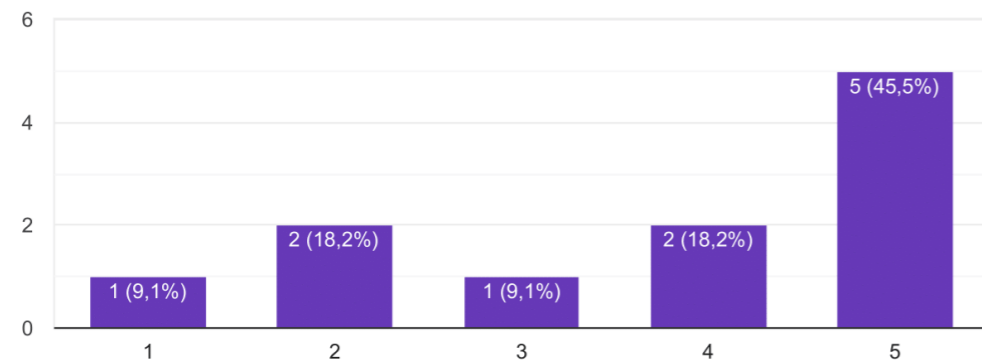
Is het voor jou belangrijk om de natuur te betrekken in je woning? Kopiëren

11 antwoorden



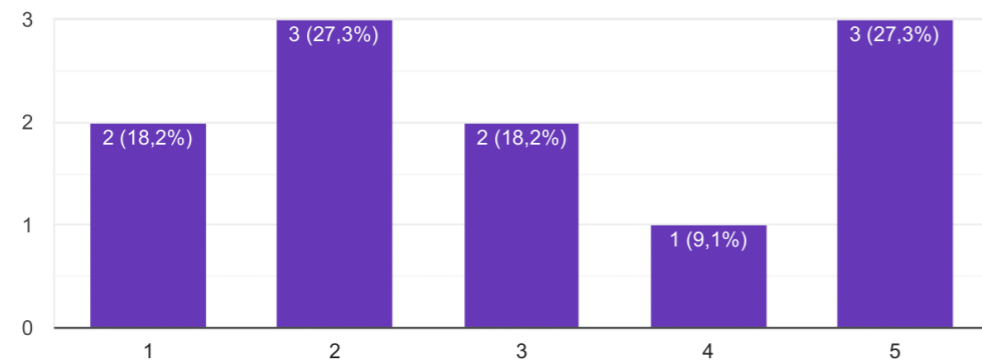
Heb je moeite met het idee dat andere mensen je woning kunnen binnenkijken? Kopiëren

11 antwoorden



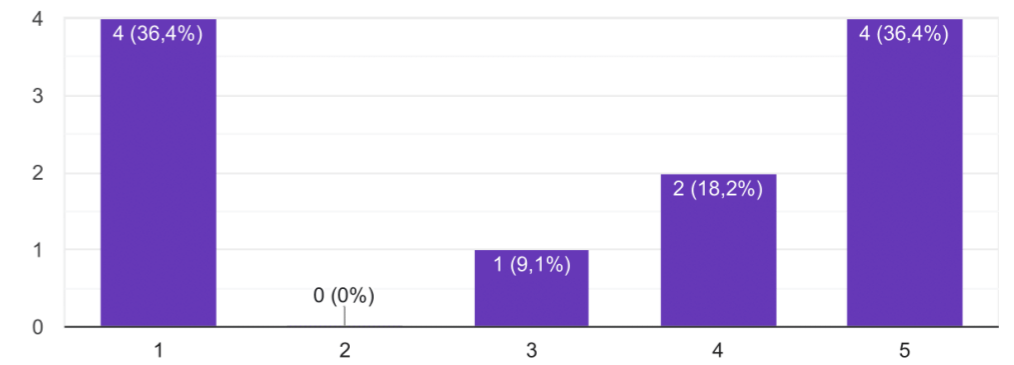
Kunnen geuren voor overprikkeling zorgen? Kopiëren

11 antwoorden



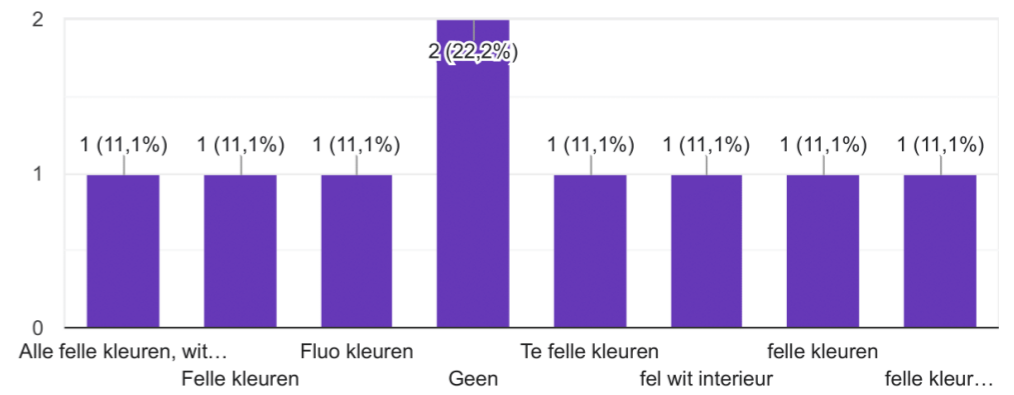
Zijn er bepaalde kleuren die storend zijn voor jou? Kopiëren

11 antwoorden



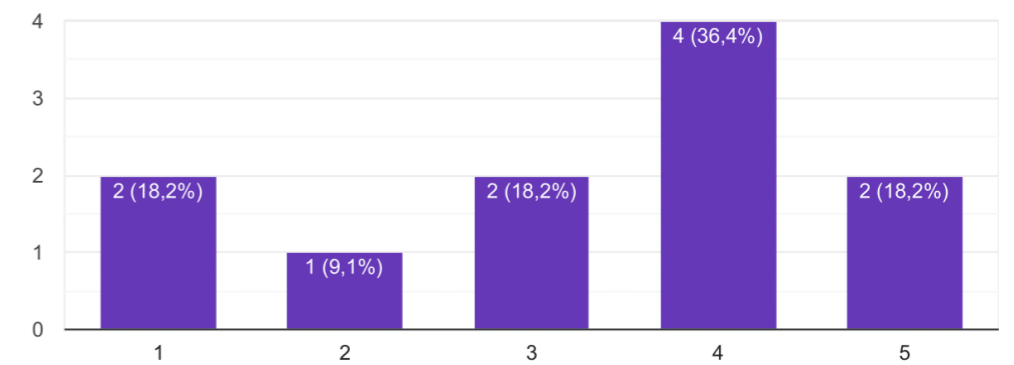
Zo ja, Welke kleuren zijn dan storend voor jou? Kopiëren

9 antwoorden



Kan verlichting zorgen voor overprikkeling? Kopiëren

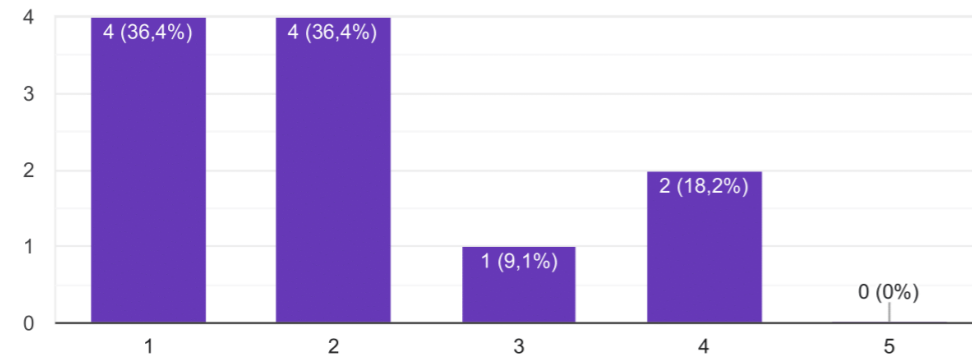
11 antwoorden



## Kan zonlicht zorgen voor overprikkeling?

Kopiëren

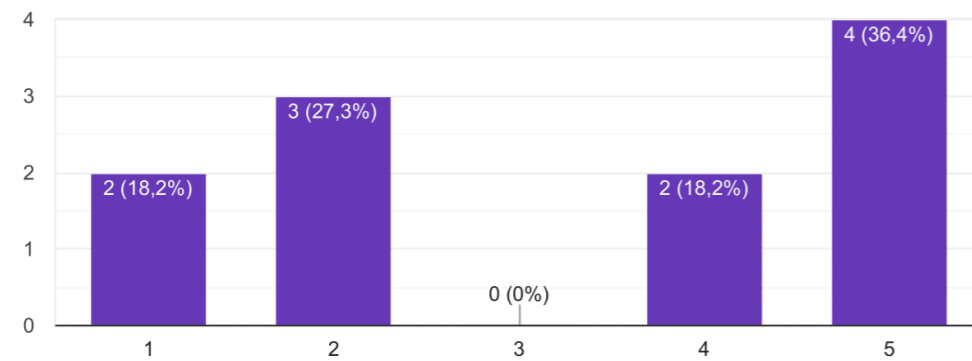
11 antwoorden



## Heb je snel last van geluiden in de woning?

Kopiëren

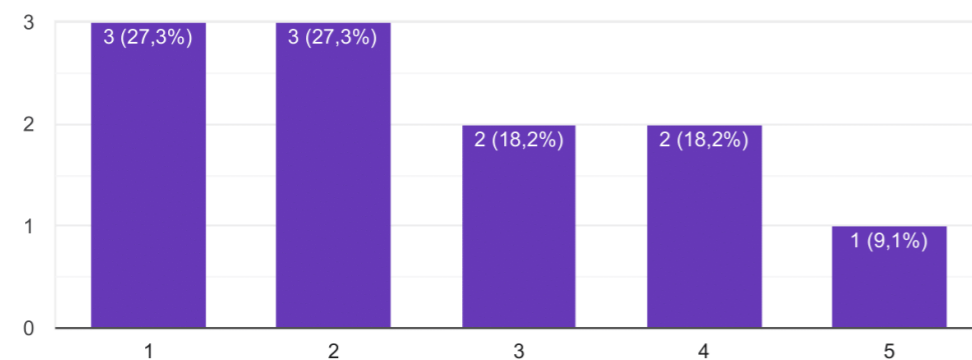
11 antwoorden



## Heb je snel last van geluiden buiten de woning?

Kopiëren

11 antwoorden



## Wat zijn elementen voor jou die heel belangrijk zijn in een woning?

11 antwoorden

Privacy, licht, rust

Sober met spelingen van licht

Rust en gezelligheid maar wel opgeruimd en onderhoudsvriendelijk.

Een stabiele temperatuur en vliegenramen mis ik aan mijn woning.

Rustige omgeving zonder overlast van een drukke steenweg, spoorweg, vliegtuigen, ... De natuur is mijn vriend en op dat vlak zit ik momenteel heel goed.

Geen directe burens die voor geluidsoverlast zorgen en zelf de mogelijkheid hebben mijn muziek luid te zetten zonder anderen te storen wat hier momenteel ook goed mogelijk is.

Eigen rust plekje. Ik woon alleen en zelfs nu heb ik een plaats om me terug te trekken van alle prikkels.

naar buiten kunnen! eens weg kunnen zijn, niet altijd tussen 4 muren

Internet

De ruimtes moeten leesbaar zijn.

Ruimte om af te kunnen zonderen. Ruimte die niet toegankelijk is voor bezoek

eigen plek hebben, genoeg rustmomenten

leefruimte, een plek om te hangen

Veel lichtinval, alles netjes opgeborgen achter een deur, kleur van de muren (niet te donker), afzonderlijke ruimten om gemakkelijk in te bewegen, een plaats om tot rust te komen, effen en lichte kleur van tegels en grootte van tegels (vloer, badkamer), rechte muren (bezetting), niet te fel licht van lampen/spotjes

afgescheiden ruimtes: leef-en keukengedeelte gescheiden van slaap-en sanitaire ruimte, als pianist wil ik muziek kunnen spelen wanneer ik zelf wil, dus goede geluidsisolatie.

Wat zijn elementen voor jou die zeker **niet** aanwezig mogen zijn in een woning voor jou?

10 antwoorden

Felle verlichting

Machines die veel lawaai maken

Fel licht, felle kleuren. Moeilijk te onderhouden materialen zoals steentapijt (spijt dat we deze keuze ooit gemaakt hebben). Zo weinig mogelijk open kasten of rekken wegens stof. Zeer blij met mijn vitrinekasten.

Constant radio of ander geluid en licht of geuren.

geen ongedierte en insecten!!!

Kinderliedjes

/

veel geluid

storende geluiden (bv. frigo) die ik niet zou kunnen afschermen, donkere ruimten, kasten met veel verspringende hoogtes, open kasten (bv boekenrek), geribbelde tegels en tegels met tekeningen in, donkere tegels, donker gekleurde muren, geen afzonderlijke ruimten (keuken, slaapkamer, badkamer, living)

luidruchtige huishoudtoestellen en technieken



Heb je nog dingen toe te voegen dan kan je dat hier noteren.

9 antwoorden

Veel succes!

Zoals neurotypische mensen erg verschillen is dit ook het geval voor mensen met ASS. Niet iedereen heeft dezelfde prioriteiten en noden ...

Slaapkamer zonder prikkels. Of dat nu geuren zijn, geluiden of audiovisueel.

-2: alleen lift nemen is eng (bang om vast te zitten)

-4: dingen verplaatsen geen probleem, inklappen nog nooit gedaan???

-9: niet zo gevoelig aan geuren, misschien als ik er zou op letten dat ik er wel aan zou storen, geen idee

-13: geen last van de zon, tenzij ze in mij in gezicht zit of ze bijv computerscherm onleesbaar maakt (de standaard dingen)

-14/15 enkel heel luide geluiden (bijv boormachines...)

Niks speciaals

/

veel succes op je eindwerk

Liefst parkeergelegenheid voor de deur en de ligging van de woonst is belangrijk (omgeving).

een constante temperatuur in huis, centraal gelegen en goed bereikbare woonplaats (zie openbaar vervoer), een relatief rustige omgeving is zeker een pluspunt.

Deze content is niet gemaakt of goedgekeurd door Google. [Misbruik rapporteren](#) - [Servicevoorwaarden](#) - [Privacybeleid](#)

Google Formulier







Recognizing the need is  
the primary condition for  
design

- Charles Eames