



**Onthaalouders en het anderhalf inkomengezin**

**SEIN 2003**

**Mieke Van Haegendoren, Arthur Limère, Lut Dreezen, Ellen Van  
Swevelt, Bie Nielandt**

**Sein/2003/13**



## **INHOUD**

1	Levenspreferenties van vrouwen en mannen	3
2	Kinderopvang in Vlaanderen	4
3	Dilemma's voor de overheid	5
4	Onthaalouders bij een dienst	6
5	Zelfstandige onthaalouders	8
6	Beleidsaanbevelingen	13

## **TABELLEN**

Tabel 1	Kinderopvang van -3 jarigen in Vlaanderen	5
Tabel 2	Frequentietabel van de totale maandelijkse opbrengsten	9
Tabel 4	Staafdiagram van de maandelijkse voedingskosten	10
Tabel 5	Frequentietabel van de totale maandelijkse winst	10

Onthaalouders zijn populair bij werkende gezinnen: zij zorgen voor een goede, familiale, flexibele, betaalbare en kortbijge opvang van jonge kinderen: ruim één op drie van de –3 jarigen worden regelmatig opgevangen in onthaalgezinnen (tegen één op drie door grootouders, en één op vier in kinderdagverblijven) <sup>i</sup>.

Zij vergemakkelijken de beroepsdeelname van moeders, en zij worden ons in het buitenland benijd.

Anderzijds is er iets fundamenteel mis met het statuut van deze onthaalmoeders: men zegt dat ze onderbetaald en ondergewaardeerd zijn. Het werknemersstatuut zou de enige oplossing zijn.

In deze bijdrage zullen we aantonen dat deze optie de minst goede is, niet alleen omdat ze zeer duur is, maar ook omdat ze niet tegemoet komt aan de arbeids- en inkomenswensen van de onthaalouders. We zullen dit toelichten aan de hand van volgende argumenten:

- Onthaalouders zijn moeders die gekozen hebben voor een flexibele combinatie van betaalde arbeid en hun huishouden, en voor een bijkomend gezinsinkomen; zij zijn in die zin te vergelijken met vrijwillig deeltijdse werkneemsters;
- Onthaalmoeders die meer willen dan een bijkomend gezinsinkomen kunnen zich vestigen als zelfstandige; ze moeten dan wel bereid zijn de lange werkdagen te maken van de meeste zelfstandigen, maar hiertegenover staat dan wel een inkomen dat meer is dan additioneel.

Daarnaast zijn we er wel van overtuigd dat de overheid de onthaalmoeders bijkomende sociale en financiële impulsen moet geven om het beroep aantrekkelijker te maken. Het ministatuut is een stap in de goede richting, en geeft onthaalmoeders betere inkomens- en sociale zekerheidsgaranties. Daarnaast zijn hogere kostenvergoedingen (bijvoorbeeld maaltijdcheques) noodzakelijk.

Het resultaat dat de overheid voor ogen moet staan is een evenwicht te vinden tussen

- De wil tot flexibiliteit en zelfstandigheid van de onthaalouders;
- Een behoorlijke vergoeding voor een tweede gezinsinkomen.

We beginnen dit artikel met een aantal bedenkingen rond levensdoelstellingen en preferenties van vrouwen, en de gevolgen voor hun motivatie voor betaald werk. Daarna staan we stil bij de situatie van de kinderopvang in Vlaanderen, en formuleren we de dilemma's van de overheid. Vervolgens tekenen we het profiel van de onthaalouders bij een dienst, en analyseren we de kosten en opbrengsten van zelfstandige onthaalouders. We sluiten af met enkele beleidsaanbevelingen.

Dit artikel kwam tot stand naar aanleiding van twee eindverhandelingen, 2003, aan de Faculteit Toegepaste Economische Wetenschappen van het Limburgs Universitair Centrum:

Lut DREEZEN, *Analyse van de kosten en opbrengsten van zelfstandige onthaalouders in Vlaanderen.*

Ellen Van SWEEVELT, *Een onderzoek naar het profiel van de onthaalouder.*

## **1 LEVENSPREFERENTIES VAN VROUWEN EN MANNEN**

Leven mensen om te werken of werken mensen om te leven? En zijn hier verschillen tussen vrouwen en mannen?

Een bondig en duidelijk antwoord te geven op de eerste vraag is niet gemakkelijk. Ons antwoord op de tweede vraag is volmondig: ja, er zijn duidelijke verschillen tussen vrouwen en mannen<sup>ii</sup>. Slechts een minderheid vrouwen wil een “carrière”; de meerderheid wil een “loopbaan”, met een aangepaste mogelijkheid tot combinatie met de gezinsverantwoordelijkheden, en met een tweede, behoorlijk inkomen. Vrouwen zijn veel meer heterogeen dan mannen wat betreft hun antwoord op de combinatiemogelijkheden en -problemen van arbeid en gezin. Ze hebben dan ook vaak tegenstrijdige belangen: carrièrevrouwen versus huisvrouwen.

Recent onderzoek wijst uit dat vrouwen in rijke landen in de praktijk kiezen tussen drie verschillende levensstijlen: gezinsgericht, carrièrgericht of adaptief.

Carrièrgerichte vrouwen zijn een minderheid, ondanks de massale instroom van vrouwen in het hoger onderwijs en in hogere posities. Werk-gerichte mensen (mannen en vrouwen) zijn gefocust op competitieve activiteiten in de publieke sfeer (politiek, sport, kunsten...). Het gezinsleven wordt ingepast in hun werk, en veel van deze mensen blijven zonder kinderen, ook als ze getrouwd zijn, of beperken zich tot één kind, of kunnen rekenen op een bijzonder betrouwbare opvang (bijvoorbeeld grootouders). Slechts een minderheid van vrouwen is werkgeoriënteerd, tegen een meerderheid van mannen, en dit in alle lagen van de arbeidsmarkt, van bouwvakker en tot C.E.O. Voor mannen is het verwerven van een gezinsinkomen in een voltijdse baan een evidentie; voor vrouwen ligt dat genuanceerder.

De tweede groep, de gezinsgerichte vrouwen, is een minderheid en vrij onzichtbaar. Zij kiezen ervoor om na hun huwelijk hun prioriteit te leggen bij hun gezin en hun kinderen. Zij zijn ook geneigd om grote gezinnen te hebben, en zij vermijden betaald werk na hun huwelijk. We vinden deze groep zowel zeer hoog op de maatschappelijke ladder als zeer laag. Voor deze laatste groep wegen de financiële en morele kosten van werken gaan (laag loon, slechte arbeidsomstandigheden, verlies van een uitkering) niet op tegen de baten. In

deze groep vinden we nauwelijks mannen: een man zonder werk verliest zijn status; een huisvrouw vindt nog steeds een zekere status in deze positie.

De derde groep, adaptieve vrouwen verkiezen om hun werk te kunnen combineren met hun gezin, zonder specifieke voorkeur voor één van beide. Ze willen genieten van het beste van twee werelden. Zij zijn de grootste groep, en we vinden ze terug in alle beroepen en alle sectoren. Bepaalde beroepen, zoals onderwijs, zijn bijzonder aantrekkelijk voor deze vrouwen, omdat hier de combinatie kan gebeuren binnen een voltijdse baan. Ook de vrouwen die vrijwillig deeltijds werken behoren tot deze groep. Een voorwaarde is hier meestal dat de partner een baan heeft die voldoende inkomen binnenbrengt in het gezin. Ook mannen kiezen soms voor dit model, maar dan niet om hun huishoudelijke taken beter te kunnen vervullen, maar wel om andere ambities waar te maken. Zo weten we dat vrouwen het tijdskrediet gebruiken om bezig te zijn in hun gezin, mannen om zich bij te scholen, om een andere job uit te proberen en dergelijke meer.

Onthaalmoeders (want het zijn allemaal vrouwen) behoren ontegensprekelijk tot dit derde model: ze wensen een bijkomend inkomen voor hun gezin, behoren tot het zogenaamde anderhalf-verdieners model<sup>iii</sup>, net zoals de vrijwillig deeltijds werkenden: ze vinden betaald werk even belangrijk als hun huishouden, en willen hiervoor een navenante vergoeding. Het is niet hun ambitie te zorgen voor het volledige gezinsinkomen. Dit model is in Nederland eveneens bijzonder populair. Het is niet het resultaat van een bewuste planning van de overheid, de vakbonden of de werkgevers, maar het resultaat van bottom-up druk, en individuele preferenties van mensen.

Inzicht in dit preferentiemodel maakt het ons mogelijk een beter inzicht te hebben in de arbeidsmotivatie van onthaalouders en in de stappen die moeten gezet worden om het beroep aantrekkelijker te maken.

## **2 KINDEROPVANG IN VLAANDEREN**

Kinderopvang voor -3jarigen wordt in Vlaanderen aanzien als een basisbehoefte en als een voorwaarde om een hoge arbeidsparticipatie van vrouwen te garanderen . Men vindt dat de overheid hierin een taak heeft zowel wat betreft de financiering als wat betreft de kwaliteitsbewaking. Men verwacht van de overheid bijgevolg reglementering en subsidiëring.

Daarnaast accepteert men dat deze dienstverlening niet gratis kan zijn, zoals het onderwijs: de ouderbijdrage wordt niet in vraag gesteld.

In het verleden kwam men aan deze behoefte tegemoet door de oprichting van kinderdagverblijven, de zogenaamde crèches. De laatste decennia van de vorige eeuw werden onthaalouders meer en meer populair. Voor de overheid zijn ze veel goedkoper, en

voor de ouders zijn ze een meer flexibele vorm van opvang (vaak dichterbij huis, een meer persoonlijke relatie, meer familiaal).

De situatie van de kinderopvang (tot 3 jaar) zag er in percentages in 2002 aldus uit <sup>iv</sup>:

**Tabel 1 Kinderopvang van –3 jarigen in Vlaanderen**

Grootouders, vrienden...	36,7
Kinderdagverblijven	25,1
Opvanggezinnen	36,1
Diverse	2,1

Verder is nog goed om weten:

- slechts één derde van de kinderen maakt geen enkel gebruik van opvang door familieleden of opvanggezin, of opvanginstelling;
- slechts voor een minderheid van de kinderen (29,8%) is de opvang voltijds. Dit betekent dat drie op vier van één van de ouders ofwel deeltijds werkt, ofwel zijn kind deeltijds toevertrouwd aan grootouders of familie; daarnaast stellen we ook vast dat grootouders minder en minder enthousiast zijn om de kleinkinderen op te vangen;
- de opvanggezinnen zijn bijna uitsluitend vrouwen; zij werken in het zogenaamde “ministatuut”, ofwel als zelfstandige (zelfstandig opvanggezin of zelfstandig kinderdagverblijf).

### **3 DILEMMA’S VOOR DE OVERHEID**

De vraag naar kinderopvangplaatsen blijft groeien, en de overheid wil het kinderopvanglandschap consistent vorm geven. Zij wordt hierbij geconfronteerd met een aantal problemen en dilemma’s.

Kinderdagverblijven zijn ontzettend duur, en nieuwe oprichten is geen optie. Hoewel hun kwaliteit zeer goed is, komen ze niet steeds goed tegemoet aan de wensen van de ouders, namelijk flexibiliteit en mobiliteit (een onthaalouder vindt men vaak vlak bij de ouderlijke woning). Veel ouders verkiezen hun kind te brengen naar een onthaalgezin, maar het aantal onthaalouders vermindert, omdat het statuut financieel te weinig aantrekkelijk is. Er gaan stemmen op om de onthaalouders een werknemersstatuut te geven. Ook verschillende gerechtelijke uitspraken gaan in die richting, zich baserend op het feit dat onthaalmoeders werken onder gezag en toezicht van de diensten voor onthaalgezinnen. Een andere piste is

het stimuleren van onthaalouders om zich als zelfstandige te vestigen (gemeld aan of onder toezicht van Kind en Gezin); maar ook deze formule heeft minder en minder succes.

Volgens ons zijn er zeer stevige redenen om niet over te gaan tot dit werknemersstatuut, en om eerder de piste te bewandelen van grotere financiële tegemoetkoming, en tegelijkertijd grotere vrijheid, bijvoorbeeld in de tarifiëring, zoals nu al het geval is bij de zelfstandige onthaalouders. Een betere financiële vergoeding is daarentegen wel noodzakelijk.

Om deze stelling toe te lichten beschrijven we het profiel van de onthaalouder, en bestuderen we de kosten en opbrengsten van zelfstandige onthaalouders.

#### **4 ONTHAALOUERS BIJ EEN DIENST**

Ellen Van Sweevelt organiseerde een survey bij 154 aangesloten onthaalouders; de adressen ontving zij van verschillende diensten in de omgeving van Diest. Zij had een respons van 81,17%, een zeer hoog percentage. De resultaten van deze survey heeft zij vervolgens vergeleken met een gelijkaardige enquête van 1991<sup>9</sup>.

Het profiel van de onthaalouder in 2003 ziet er aldus uit:

##### **Identiteitskaart onthaalouder:**

- Geslacht: vrouw
- Leeftijdscategorie: 31 tot 40 jaar
- Burgerlijke stand: gehuwd
- Aantal thuiswonende kinderen: 2
- Leeftijdscategorie thuiswonend(e) kind(eren): ouder dan 18 jaar
- Diploma: beroepsonderwijs
- Netto-beroepsinkomen per maand partner: meer dan 1500 euro
- Voor start als onthaalouder: beroepsactief
- Totaal aantal jaren werkzaam als onthaalouder: tussen 5 en 10jaar
- Aantal jaren dat men nog wil werken als onthaalouder: tussen 5 en 10 jaar
- Reden om vroeger te stoppen: ziekte en ouderdom
- motivatie voor keuze van beroep van onthaalouder: mogelijkheid tot thuiswerken
- Aantal ingeschreven kinderen: 7
- Gemiddelde leeftijd opvangkinderen: van 0 tot 3 jaar
- Gemiddelde bezettingsgraad per dag: 4 kinderen
- Tevreden over aantal dat men mag opvangen: ja
- Meest voorkomende opvangvorm: deeltijdse opvang



- Gemiddelde verblijfsduur kinderen: 1 tot 3 jaar
- Voorziening flexibele opvang: ja, namelijk voor 7 uur en na 18 uur
- Gebruik van flexibele opvang: regelmatig
- Tevredenheid over flexibele opvang: tevreden
- Tevredenheid over opvangvergoeding: tevreden
- Tevredenheid over job: tevreden
- Voordeel beroep: omgaan met kinderen
- Nadeel beroep: onvolwaardig statuut
- Tevredenheid over dienst: tevreden
- Aspect dienst waarover meest tevreden: gespreksonderwerpen bij huisbezoek
- Bijscholingsactiviteiten gevolgd: ja
- Aantal bijscholingsactiviteiten per jaar: 4.47
- Gewenste financiële wijziging: hogere vergoeding per dag per kind
- Gewenste organisatorische wijziging: waarborg bij inschrijving
- Gewenste statutaire wijziging: ziekteverzekering
- Deelname acties: niet meegedaan, wel akkoord

Wanneer we het profiel van de huidige onthaalouders vergelijken met dat van in 1991, zijn de meest markante vaststellingen:

- De scholingsgraad van de onthaalouders is aanzienlijk gestegen. Het percentage onthaalouders met een diploma van hoger secundair en van hoger niet-universitair onderwijs is aanzienlijk toegenomen.
- Het aantal onthaalmoeders dat een beroep uitoefende vooraleer zij met de opvangactiviteit begonnen is sterk toegenomen. Dit hangt samen met de hogere scholingsgraad van de onthaalouders.
- Bij de bevraging naar eventuele redenen om vroeger dan voorzien te stoppen met de opvangactiviteit, zou slechts een minderheid van 10% dit doen omwille van ander (regulier) werk. Dit betekent dat 90% van de huidige onthaalmoeders niet wenst om (opnieuw) werknemer te worden. Deze conclusie wordt nog eens bevestigd bij de bevraging naar de gewenste statutaire wijzigingen.
- Het huidige survey-onderzoek toont aan dat de onthaalouders meer tevreden zijn over de opvangvergoeding dan in 1991. Toch is de belangrijkste gewenste financiële wijziging voor hen een hogere vergoeding per dag. Bij de bevraging naar de motieven

voor het uitoefenen van het beroep van onthaalouder, is het financiële aspect bij slechts 0.8% van de geënquêteerden een motivering om aan kinderopvang te doen.

- Het onvolwaardig statuut is voor de helft van de opvanggezinnen het belangrijkste nadeel dat verbonden is aan hun beroep, terwijl in 1991 slechts 11.7% van de geënquêteerden een beter sociaal statuut wenste. De meest gewenste statutaire wijziging is de ziekteverzekering, terwijl de minst belangrijke statutaire verandering een werknemersstatuut is. Onthaalmoeders wensen dus wel een minimale sociale bescherming, maar willen geen werknemer in dienstverband worden.
- De meeste thuiswonende kinderen zijn achttien jaar of ouder; in 1991 waren zij tussen twaalf en vijftien jaar.

### **CONCLUSIES**

- Onthaalouders zijn tevreden met hun job. Zij waren vroeger beroepsactief, maar 90% is niet van plan opnieuw werknemer te worden. Zij behoren dus duidelijk tot de groep van de anderhalf inkomensgezin. Zij werken voor het tweede inkomen; de meerderheid van de partners heeft namelijk een netto-beroepsinkomen per maand van meer dan 1500 euro.
- Flexibiliteit is een vraag zowel van de onthaalouders als van de gezinnen die van hun diensten gebruik maken. Het onderzoek toont aan dat meer dan de helft van de onthaalouders op regelmatige basis in flexibele opvang voorziet. De flexibele opvangvorm die het meest voorkomt is de opvang voor zeven uur en na achttien uur. Verder weten we dat de meeste kinderen deeltijds opgevangen worden: veel ouders werken deeltijds, en ook grootouders en andere familieleden vangen de kinderen regelmatig op.
- De huidige onthaalouders wensen een hogere vergoeding per dag per kind. Daarnaast willen ze een waarborg bij de inschrijving van een kind en op statutair gebied wensen zij een ziekteverzekering. De minst belangrijke statutaire wijziging is een gelijklopend statuut met de bediende.

## **5 ZELFSTANDIGE ONTHAALLOUDERS**

Lut Dreezen onderzocht in haar eindverhandeling de kosten en opbrengsten van zelfstandige onthaalouders; deze zorgen voor bijna 10% van de opvang in Vlaanderen.

Hiertoe organiseerde zij een survey bij 120 zelfstandige opvanggezinnen; zij ontving 43% bruikbare antwoorden. De steekproef werd toevallig getrokken uit de lijst van de particuliere opvanggezinnen van Kind en Gezin. Zij selecteerde 25 onthaalgezinnen per provincie.

De meest markante vaststellingen waren de volgende:

1. de meeste zelfstandige onthaalouders hebben de aanvraag gedaan van “gelijkstelling met bijberoep”. Hierdoor betalen zij minder of helemaal geen sociale bijdragen. Dit betekent dus ook dat deze vrouwen reeds afgeleide sociale zekerheidsrechten genieten van hun partner.
2. De totale maandelijkse opbrengsten zijn zeer ongelijk tussen de verschillende onthaalmoeders. Dit blijkt uit bijgaande tabel. Van deze opbrengsten moeten de kosten nog afgetrokken worden (zie bijlagen A en B).

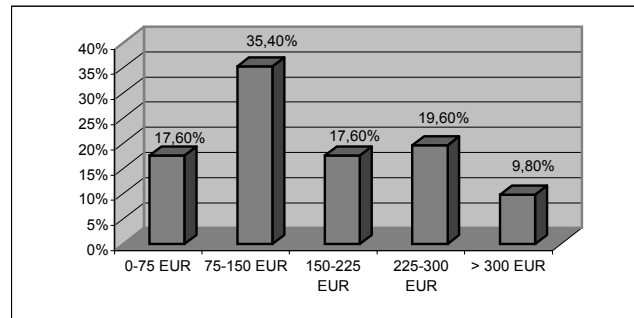
**Tabel 2 Frequentietabel van de totale maandelijkse opbrengsten**

	Frequentie	Percentage
0-300 EUR	2	3,9
300-600 EUR	10	19,6
600-900 EUR	14	27,5
900-1.200 EUR	10	19,6
1.200-1.500 EUR	4	7,8
1.500-1.800 EUR	4	7,9
> 1.800 EUR	7	13,7

De opbrengsten zijn uiteraard volledig afhankelijk van het aantal bezette plaatsen. Onthaalouders die vele kinderen opvangen hebben grotere opbrengsten dan onthaalouders die slechts enkele kinderen opvangen. Het rekenkundig gemiddelde waarbij de 5% hoogste en laagste waarnemingen worden weggelaten, bedraagt 1.040,76 euro.

3. De kosten voor voeding zijn relatief hoog. Dit blijkt uit bijgaande grafiek.

**Tabel 3 Staafdiagram van de maandelijkse voedingskosten**



De voedingskosten van de respondenten zijn gelegen tussen 0 en 398 euro. Deze grote spreiding is te verklaren door het feit dat sommige zelfstandige onthaalouders verwachten dat de ouders zelf de voeding van hun kinderen meebrengen. Andere onthaalouders zorgen zelf voor alle voedingsproducten. Daarnaast genieten sommige kinderen slechts één maaltijd bij het opvanggezin, andere twee of drie maaltijden. De gemiddelde maandelijkse voedingskost is nochtans zeer hoog: 170 euro. Meer dan één op drie zelfstandige onthaalouders heeft een maandelijkse voedingskost tussen 75 en 150 euro, 17,6% houdt het op een bedrag tussen 150 en 225 euro, voor één op vijf heeft een voedingskost tussen 225 en 300 euro, en één op tien maakt meer dan 300 euro kosten.

4. De gemiddelde winst is laag, namelijk 541,54 euro per maand.

Dit gemiddelde is berekend op basis van de waarnemingen waarbij de 5% laagste en hoogste waarden buiten beschouwing gelaten zijn.

Onderstaande tabel geeft een overzicht van de maandelijkse winst.

**Tabel 4 Frequentietabel van de totale maandelijkse winst**

	Frequentie	Percentage
< 0 EUR	6	11,8
0-300 EUR	12	23,5
300-600 EUR	13	25,5
600-900 EUR	10	19,6
900-1.200 EUR	1	2,0
1.200-1.500 EUR	5	9,8
> 1.500 EUR	4	7,8

Deze tabel leert ons dat 11,8 % van de respondenten een negatieve winst behaalde. Hun kosten zijn dus groter dan hun opbrengsten. Voor 23,5 % van de geënquêteerden werd een winst tussen 0 en 300 euro gerealiseerd. Dit is een zeer lage winstgevendheid. 25,5 % van de bevroagde onthaalouders realiseert een maandelijkse winst tussen 300 en 600 euro, 19,6 % van de respondenten behaalt een maandelijkse winst tussen 600 en 900 euro en 2 % een maandelijkse winst tussen 900 en 1.200 euro. Deze bedragen kunnen als een matige tot behoorlijke winst aanschouwd worden. 9,8 % van de bevroagden behaalt een winst tussen 1.200 en 1.500, wat vrij hoog is. Slechts 7,8 % van de respondenten behaalt een winst van meer dan 1.500 euro.

Hierbij mogen we niet uit het oog verliezen dat zelfstandigen er belang bij hebben om hun kosten hoog in te schatten, en dat deze cijfers betrekking hebben op de winst na aftrek van alle kosten (met name gebruik van water, gas en elektriciteit, de verwarming, huur, afschrijvingen, onderhouds- en herstellingskosten, telefoon, onroerende voorheffing en dergelijke meer).

Erg opvallend zijn de grote verschillen in de winstgevendheid tussen zelfstandige opvanggezinnen. Dit is omdat deze onthaalmoeders ook zeer verschillende doelstellingen hebben: sommigen zien het enkel als een bijberoep en combineren dit met de opvoeding van de eigen kinderen. Anderen zien het echt als een hoofdberoep en dito inkomen.

Zelfstandige onthaalouders kunnen redelijk snel een behoorlijke winst maken.

Om een beeld te krijgen van het kostengedrag (en dus van de eventuele winst) berekenen we de kostenfunctie. Deze geeft op een mathematische wijze een beeld van het kostengedrag. Hiervoor wordt gebruik gemaakt van een econometrische methode, met name OLS of enkelvoudige lineaire regressie. Econometrie is gebaseerd op het ontwikkelen van statistische methoden om economische relaties te schatten. De regressielijnen worden hier geschat op basis van de kleinste kwadraten methode.

De bedoeling van deze econometrische analyse m.b.t. de kosten is om te achterhalen op welke manier de kostendrijver 'het gemiddeld aantal bezette plaatsen' een invloed heeft op 'de totale maandelijkse kosten'.

Door middel van het computerprogramma SPSS werd, op basis van de gegevens bekomen van de verschillende zelfstandige onthaalouders, vonden we het volgend regressiemodel:

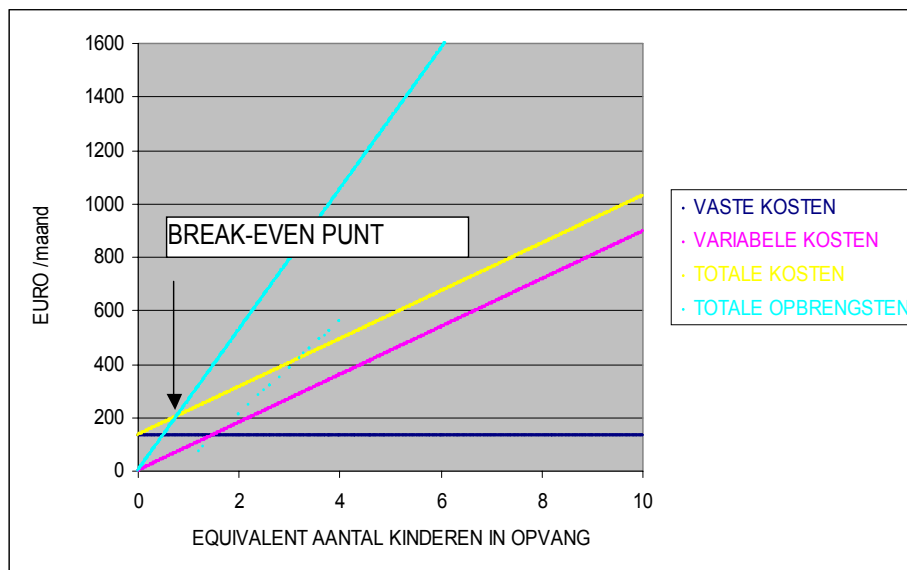
$$Y = 133,88 + 89,48 X$$

Hierbij is Y de 'totale maandelijkse kosten' en X 'het gemiddeld aantal bezette plaatsen'. Hieruit kan afgeleid worden dat zelfstandige opvanggezinnen maandelijks gemiddeld een kost van 133,88 euro hebben die onafhankelijk is van 'het aantal bezette plaatsen'. Dit bedrag geeft dus de maandelijkse vaste kosten weer. Verder kan uit dit model afgeleid worden dat 'de totale maandelijkse kosten' gemiddeld met 89,48 euro toenemen als 'het gemiddeld aantal bezette plaatsen' met één eenheid toeneemt. Dit deel weerspiegelt dus de variabele kosten.

Voor de opbrengstenlijn wordt een regressielijn geschat doorheen de oorsprong. De opbrengstfunctie bedraagt :  $Y = 262,86X^{vi}$ .

Dit betekent dat de maandelijkse opbrengsten stijgen met 262,86 stijgen per bezette plaats.

Eén en ander wordt nog duidelijker in onderstaande grafiek: zij leert ons dat het break-even punt ligt op 0,77. Dit betekent dat in het algemeen zelfstandige onthaalouders bij een gemiddelde bezetting van 0,77 winst noch verlies maken. Dit is zeer laag, en betekent dat zij al zeer snel winst kunnen maken. Maar om te kunnen spreken van een behoorlijke winst, moet men toch al een hoge bezetting kunnen realiseren.



**CONCLUSIE**

De meerderheid van de zelfstandige onthaalmoeders werkt in bijberoep. Dit wil zeggen dat hun inkomen een tweede gezinsinkomen is, en dat zij behoren tot het zogenaamde anderhalf inkomensgezin.

Vele zelfstandige onthaalouders hebben hoge kosten en lage opbrengsten. Maar er zijn er ook met goede cijfers. Deze verschillen hebben twee redenen:

- Bij de berekening van de toegelaten bezetting (namelijk 7) worden de eigen kinderen onder een bepaalde leeftijd meegeteld; hierdoor heeft niet iedereen de kans te komen tot een maximale bezetting;
- Sommige onthaalouders kiezen er heel bewust voor om maar één of twee kindjes op te vangen, naast hun eigen kinderen. Zij kiezen voor een “huismoederschap”, gecombineerd met een bijkomend inkomen.

## **6 BELEIDSAANBEVELINGEN**

De onthaalmoeders (het zijn allemaal moeders), zowel bij Diensten als de zelfstandigen, behoren tot de groep van de anderhalf inkomens: qua levenspreferenties behoren zij tot de zogenaamde adaptieven, die een evenwicht zoeken tussen arbeid en gezin, en willen genieten van het beste van de twee werelden. Hun inkomen is steeds een tweede inkomen. Onafhankelijkheid, flexibiliteit en thuis werken zijn voor hen erg belangrijk. Daarom willen zij niet werken als werknemer of als zelfstandige in hoofdberoep.

Vanuit deze vaststelling formuleren we volgende beleidsaanbevelingen:

- het werknemersstatuut is voor deze groep de slechtste optie. Zij kiezen juist voor onafhankelijkheid. Maar dit betekent ook dat de band tussen de Diensten en de onthaalouders veel losser moet worden, zodat zij niet meer “onder gezag en toezicht” van de Diensten vallen. De onthaalmoeders moeten hun tarieven vrij kunnen bepalen binnen bepaalde marges. Nog belangrijker is dat zij zelf dit inkomen kunnen innen bij de ouders. Het probleem hierbij is dat nu de tarieven bepaald worden op basis van het inkomen van de ouders, en dat dit een goede zaak is die we zouden moeten behouden. De situatie bij de zelfstandige onthaalouders leert ons dat de wet van vraag en aanbod ervoor zorgt dat de vraagprijs redelijk blijft. We vermoeden ook dat onder de tafel met geld geschoven wordt, en dat we dus eigenlijk geen exact zicht hebben over de reële inkomsten en uitgaven. De taak van de Diensten is de kwaliteitsbewaking, zoals dit het geval is voor de zelfstandige onthaalouders, en de bekendmaking van de kandidaat-onthaalmoeders. We vergelijken dit met het succesvolle Bed and Breakfast-systeem: de plaatselijke VVV's en volgeboekte hotels verwijzen door naar de kandidaat-gastvrouwen. Omdat het in het geval van de onthaalmoeders om kinderen gaat, is een goede kwaliteitsbewaking noodzakelijk. Die zou kunnen gebeuren zoals hij nu georganiseerd is, en een kwaliteitslabel is een voorwaarde voor de fiscale aftrekbaarheid van de kosten door de ouders, en de voorwaarde voor het verkrijgen van bepaalde subsidies voor de onthaalouders.

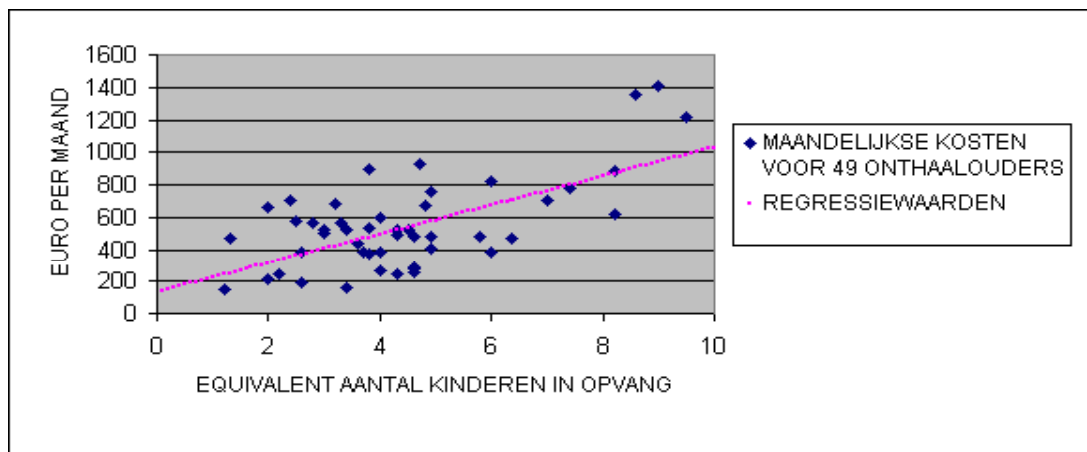
Het werknemersstatuut zou daarentegen tot gevolg hebben dat dit beroep nog meer gereguleerd wordt, bijvoorbeeld wat betreft diplomavereisten, arbeidstijden, bijscholing, infrastructuur, en daardoor nog minder aantrekkelijk wordt. Voor de werving van onthaalmoeders moet men op zoek gaan naar vrouwen die zelf kleine kinderen hebben, en voor wie een bijkomend inkomen een extra stimulans kan zijn om enkele jaren thuis te blijven. Een andere doelgroep zijn vrouwen aan het einde van hun loopbaan, die het niet meer zien zitten om buitenshuis te werken. Solidariteit tussen vrouwen.

- De huidige financiële vergoeding is ontoereikend. Het is niet wenselijk om de ouderbijdrage te verhogen. De overheid moet hier een inspanning doen, maar wel één die met de minste kosten kan leiden tot het hoogste rendement. Hierbij zijn twee wegen, of een combinatie ervan mogelijk:
  - Het verstrekken van cheques aan de ouders die een beroep doen op kinderopvang; dit is te vergelijken met de opleidingscheques;
  - Het verstrekken van financiële ondersteuning aan de onthaalmoeders zelf. Voor zelfstandige onthaalouders denken we aan maaltijdcheques. Andere mogelijkheden zijn een subsidie aan de onthaalouders per bezette plaats en een behoorlijke startpremie.

Wil men het beroep van onthaalouder aantrekkelijk maken, dan zal men enerzijds hun zelfstandigheid zo groot mogelijk moeten maken, mits voldoende kwaliteitsgaranties, en anderzijds moeten zorgen voor een behoorlijke vergoeding. Het werknemersstatuut past niet in dit plaatje.



BIJLAGE A: TOTALE KOSTEN ONTHAALoudERS

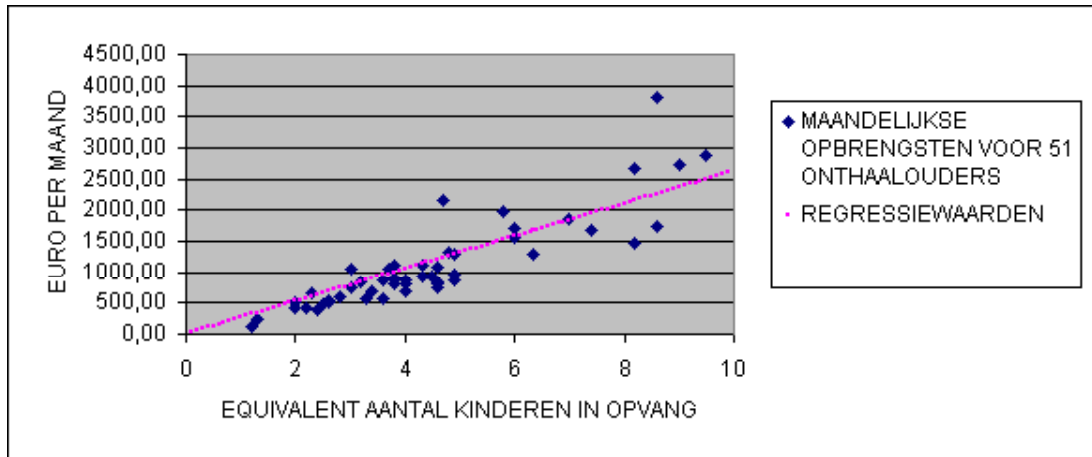


equivalent aantal kinderen in opvang	totale maandelijkse kosten EUR	equivalent aantal kinderen in opvang	totale maandelijkse kosten EUR
1,2	149,9	4,0	595,74
1,3	471,69	4,3	241,27
2,0	208,15	4,3	494,04
2,0	658,1	4,3	519,58
2,2	244,26	4,5	526,01
2,4	701,63	4,6	251,36
2,5	578,58	4,6	277,83
2,6	194,51	4,6	289,88
2,6	387,79	4,6	479,98
2,8	569,73	4,7	928,64
3,0	498,93	4,8	674,54
3,0	523,83	4,9	410,14
3,2	680,58	4,9	477,68
3,3	562,18	4,9	760,2
3,4	158,55	5,8	481,63
3,4	520,27	6,0	378,71
3,6	432,62	6,0	818,83
3,6	435,82	6,4	469,49
3,7	388,92	7,0	705,66
3,8	368,52	7,4	782,28
3,8	538,26	8,2	619,33
3,8	898,7	8,2	881,54
4,0	262,53	8,6	1351,91
4,0	381,06	9,0	1403,4
		9,5	1217,45

Ieder punt correspondeert met een observatie van de maandelijkse kosten van een onthaalmoeder uit de enquête. De verticale as geeft de maandelijkse kosten per equivalent kind in opvang. De horizontale as is het gemiddeld aantal kinderen in opvang bij deze onthaalmoeder waarbij deze gemiddelde maandelijkse kosten zijn opgetreden.

Afwijkingen t.o.v. de theoretisch afgeleide regressielijn is toe te wijzen aan wat in regressieanalyse de storingsterm wordt genoemd. Dit is het gezamenlijk effect van alle andere mogelijke factoren dan het aantal kinderen zoals kosteninefficiëntie (of hoge kostenefficiëntie) van een individuele onthaalouder, onverwachte uitgaven, extra dienstverlening,...enz.

BIJLAGE B: TOTALE OPBRENGSTEN ONTHAALoudERS



equivalent aantal kinderen in opvang	totale maandelijkse kosten opbrengsten EUR	equivalent aantal kinderen in opvang	Totale maandelijkse opbrengsten EUR
1,2	120,00	4,0	825,00
1,3	238,67	4,3	1120,57
2,0	411,25	4,3	929,43
2,0	508,16	4,3	929,27
2,2	414,43	4,5	922,50
2,3	645,68	4,6	823,90
2,4	385,22	4,6	1074,23
2,5	468,12	4,6	736,00
2,6	544,05	4,6	837,30
2,6	499,91	4,7	2167,61
2,8	590,33	4,8	1312,50
3,0	747,30	4,9	972,44
3,0	1050,00	4,9	1292,00
3,2	845,29	4,9	878,00
3,3	572,88	5,8	1991,79
3,4	693,00	6,0	1712,50
3,4	688,01	6,0	1548,80
3,6	861,84	6,4	1284,64
3,6	583,30	7,0	1870,00
3,7	1056,66	7,4	1685,58
3,8	807,25	8,2	2670,10
3,8	912,00	8,2	1476,27
3,8	1111,50	8,6	1748,90
4,0	696,60	8,6	3817,20
4,0	857,50	9,0	2718,50
		9,5	2890,44

Ieder punt correspondeert met een observatie van de maandelijkse opbrengsten van een onthaalmoeder uit de enquête. De verticale as geeft de maandelijkse opbrengsten per equivalent kind in opvang. De horizontale as is het gemiddeld aantal kinderen in opvang bij deze onthaalmoeder waarmee deze gemiddelde maandelijkse opbrengst is gerealiseerd.

Afwijkingen t.o.v. de theoretisch afgeleide regressielijn (door de oorsprong) is toe te wijzen aan wat in regressieanalyse de storingsterm wordt genoemd. Dit is het gezamenlijk effect van alle andere mogelijke factoren dan het aantal kinderen zoals bvb. afwijkende prijzenpolitiek, bijkomende dienstverlening,... enz.

---

<sup>i</sup> Het kind in Vlaanderen 2002. (2003) *Kind en Gezin*, p.73

ii Hakim, C. (2000). *Work-lifestyle choices in the 21st century*. London.

Michielsens M., ed. (2003). *Steunpunt Gelijke kansenbeleid. Jaarboek 1*. Leuven,

iii Visser J., The first part-time economy in the world: a model to be followed? In: *Journal of European Social Policy*, 2002, 1, p. 24-38

iv Gebaseerd op: Het kind in Vlaanderen. 2002. *Kind en Gezin*, p. 70 – 80.

v Dienst Opvanggezinnen van de Landelijke Beweging, *Enquête bij opvanggezinnen*, z.p., 1991

Werkgroep Vlaamse Diensten voor Opvanggezinnen, *Enquête bij opvanggezinnen*, z.p., 1991

vi Bij het schatten van de opbrengsten treedt enige mate van 'heteroscedastisiteit op. Gezien hier geen waarschijnlijkheidsintervals worden berekend doet dit geen afbreuk aan de betrouwbaarheid van de geschatte parameter.